

# Gwasanaeth Cyngkori ar Gynlluniau Datblygu Cyfoeth Naturiol Cymru: Adroddiad blynyddol i Weinidogion Cymru 2025–2026

## 1 Gorffennaf 2026

Mae'r system cynllunio defnydd tir yn fecanwaith cyflawni strategol allweddol ar gyfer rheoli'r amgylchedd ac adnoddau naturiol yn gynaliadwy. Yn 2025, cyhoeddwyd ein trydydd Adroddiad ar Sefyllfa Adnoddau Naturiol. Mae'r sylfaen dystiolaeth hon yn parhau i gryfhau ein dealltwriaeth ar y cyd o raddfa ac angen taer yr argyfyngau natur a hinsawdd sy'n wynebu Cymru. Mae'r Adroddiad ar Sefyllfa Adnoddau Naturiol yn nodi bod Cymru yn parhau i fod ar lwybr sy'n parhau i ddadelfennu natur a thanseilio cydnerthedd. Mae'r ddogfen gysylltiedig Pontydd i'r Dyfodol yn tynnu sylw at yr angen am weithredu ar y cyd, gan gynnwys dulliau lefel systemau ar gyfer polisi defnydd tir, er mwyn darparu ecosystemau gwydn.

Mae Cyfoeth Naturiol Cymru (CNC) yn gweithredu fel ymgynghorydd arbenigol a statudol o fewn y broses cynllunio datblygu. Mae hyn yn golygu bod rhaid i ymgeiswyr ac awdurdodau sy'n gwneud penderfyniadau ymgynghori â ni ar ddatblygiadau arfaethedig lle maent yn bodloni meini prawf diffiniedig. Pan ymgynghorir â ni, mae'n ofynnol i ni ddarparu ymateb sylweddol o fewn yr amserlenni penodedig. Mae CNC yn cyflawni'r rôl hon yn unol â'n diben statudol i fynd ar drywydd rheoli adnoddau naturiol yn gynaliadwy.

Fel ymgynghorai arbenigol, mae'n ofynnol i ni ddarparu adroddiad blynyddol i Weinidogion Cymru, sy'n nodi ein perfformiad blynyddol mewn perthynas â darparu ymatebion sylweddol i waith achos mawr a mân o ran cynllunio gwlad a thref, datblygiadau o arwyddocâd cenedlaethol, a phrosiectau seilwaith arwyddocaol. Mae'r adroddiad hwn hefyd yn cynnwys gwybodaeth am ein cyfranogiad mewn prosiectau seilwaith o arwyddocâd cenedlaethol a bennir gan Lywodraeth y Deyrnas Unedig. Nid yw'r ystadegau a adroddir yn cynnwys ymgynghoriadau cynllun datblygu lleol a cheisiadau am wasanaeth anstatudol, fel y rhai a ddarperir trwy ein gwasanaeth cyngkori yn ôl disgrisiwn.

## Trosolwg perfformiad

Mae CNC wedi parhau i gyflawni lefel uchel o berfformiad yn ystod cyfnod o alw cynyddol a newid system. Yn ystod y cyfnod adrodd (1 Ebrill 2025 i 31 Mawrth 2026), cyhoeddwyd cyfanswm o 7,832 o ymatebion, ac o'r rhain cyflwynwyd 7,755 (99%) o fewn y terfynau amser a ragnodwyd, neu y cytunwyd arnynt fel arall, gan gynnal lefelau perfformiad yn gyson â 2024–2025.

Yn ystod 2025–2026:

- Cafwyd 7,898 o ymgynghoriadau
- Cyhoeddwyd 7,832 o ymatebion
- Cyflwynwyd 6,382 o ymatebion o fewn yr amserlenni penodedig
- Cyflwynwyd 1,373 o ymatebion o fewn estyniadau y cytunwyd arnynt

Mae'r defnydd o estyniadau y cytunwyd arnynt yn parhau i fod yn arwyddocaol, gan adlewyrchu'r galw am wasanaethau sy'n cael eu hysgogi'n allanol, ac adnoddau cyfyngedig. Mae'r nifer a adroddir o fewn estyniadau y cytunwyd arnynt hefyd yn cynnwys y rhai a gychwynwyd gan yr awdurdod cynllunio neu'r ymgeisydd, e.e. lle cyhoeddir ymgynghoriadau cyn ymgeisio gyda therfynau amser ymateb hirach nag a ragnodir yn statudol.

Cyhoeddwyd 77 o ymatebion y tu allan i derfynau amser statudol neu gytunedig, o'i gymharu â 47 yn 2024–2025. Mae hyn yn adlewyrchu effaith gyfunol llwythi gwaith cynyddol, cymhlethdod achosion, a heriau recriwtio.

Mae nifer yr ymgynghoriadau sy'n ymwneud â datblygiadau o arwyddocâd cenedlaethol wedi cynyddu o 69 yn 2024–2025 i 72 yn 2025–2026. Er bod y cynnydd hwn yn gymedrol, mae'n parhau â thuedd gyffredinol ar i fyny mewn cynigion seilwaith mawr.

Ochr yn ochr â'r gyfundrefn datblygiadau o arwyddocâd cenedlaethol sefydledig, mae CNC bellach yn ymateb i gyflwyno prosiectau seilwaith arwyddocaol o dan ddiwygiadau cydsyniad seilwaith Cymreig diweddar, a roddwyd ar waith ym mis Rhagfyr 2025. Mae datblygiadau o arwyddocâd cenedlaethol yn parhau ar waith; fodd bynnag, mae cyflwyno prosiectau seilwaith arwyddocaol yn nodi dechrau'r newid i gyfundrefn cydsyniad seilwaith newydd yng Nghymru. Yn ystod y cyfnod pontio hwn, rhaid i CNC gynnal y ddwy system, gan greu cymhlethdod a galw ychwanegol.

Cafwyd 5 ymgynghoriad cwmpasu prosiectau seilwaith arwyddocaol, gyda 4 ymateb wedi eu cyhoeddi, bob un o fewn y terfynau amser statudol.

Yn ogystal â'r niferoedd ymgynghori a adroddwyd uchod, ymgynghorir â ni hefyd ar brosiectau seilwaith o arwyddocâd cenedlaethol, a bennir gan Lywodraeth y Deyrnas Unedig. Cafwyd 41 o ymgynghoriadau ar brosiectau seilwaith o arwyddocâd cenedlaethol, gan ddarparu 39 o ymatebion, bob un o fewn terfynau amser statudol neu gytunedig.

Mae cynigion seilwaith mawr yn gymhleth, ac mae angen mewnbwn sylweddol gan sawl arbenigedd ar draws CNC, gan roi pwysau parhaus ar adnoddau.

Mae ffigurau 1–6 yn rhoi rhagor o fanylion am berfformiad yn ôl y math o ymgynghoriad. Mae'r gwahaniaeth rhwng yr ymgynghoriadau a gafwyd ac ymatebion a gyflwynwyd yn adlewyrchu gwaith sydd ar y gweill, lle mae terfynau amser statudol yn disgyn ar draws cyfnodau adrodd.

## Y cyd-destun ehangach

Rydym yn cydnabod pwysigrwydd ymgysylltu'n gynnar ac yn rhagweithiol â datblygwyr drwy gydol y broses gynllunio, gan y gall hyn arwain at ganlyniadau amgylcheddol gwell, a lleihau oedi. Rydym yn annog defnyddio ein gwasanaeth cynghori yn ôl disgrisiwn i gynorthwyo datblygiad ceisiadau cynllunio. Mae'r gwasanaeth wedi ei gyfyngu gan yr adnoddau sydd ar gael, rhoddir blaenoriaeth i ymatebion i ymgynghoriadau statudol, ac mae galw gormodol wedi bod ar y gwasanaethau yn ôl disgrisiwn yn ystod y cyfnod adrodd.

I gydnabod bod y system gynllunio defnydd tir ledled Cymru, gan gynnwys CNC, yn cael trafferth gynyddol gyda phroblemau capasiti difrifol, rhoddodd Llywodraeth Cymru hwb parhaol ychwanegol mewn cymorth grant i CNC o fis Ebrill 2025. Bydd y cyllid ychwanegol hwn o £5 miliwn y flwyddyn yn darparu adnoddau ychwanegol tuag at y gwasanaethau cynllunio a thrwyddedu presennol, gan ein helpu i ymateb i'r galw cynyddol gan brosiectau seilwaith mawr, a'n cefnogi i ysgogi gwelliannau cynyddrannol.

Ar draws y sector, mae recriwtio staff cynllunio medrus yn parhau i fod yn heriol. Mewn ymateb rydym wedi gwneud y canlynol:

- Rhoi mewnbwn i [adroddiad Adnoddau Cynllunio'r Sector Cyhoeddus yng Nghymru](#), a gomisiynwyd gan Lywodraeth Cymru ac a gynhaliwyd gan Sefydliad Cynllunio Trefol Brenhinol Cymru (RTPI Cymru).
- Cymerwyd rhan yn y cynllun Llwybrau i Gynllunio i ddenu cynllunwyr gyrfa gynnar i weithio yn y sector. Bydd dau ar leoliad am ddwy flynedd yn dechrau gyda ni ym mis Medi 2026.

Daeth y drefn newydd ar gyfer cydsyniad seilwaith ar gyfer prosiectau seilwaith arwyddocaol i rym ar 15 Rhagfyr 2025, ac rydym wedi bod yn gweithio'n gyflym i weithredu prosesau a gweithdrefnau newydd i gynnal ein rôl fel ymgynghorai statudol ym mhroses y prosiectau seilwaith arwyddocaol. Rydym hefyd wedi datblygu canllawiau allanol i gynorthwyo datblygwyr ar sut i ymgysylltu â ni ym mhroses y prosiectau seilwaith arwyddocaol yn y cyfnod cyn-ymgeisio. Yn ystod y cyfnod adrodd hwn, rydym wedi gwneud y canlynol:

- Diweddarau ein system technoleg, gwybodaeth a chyfathrebu fel y gall gofnodi ymgynghoriadau prosiectau seilwaith arwyddocaol a chynorthwyo ein gofynion adrodd blynyddol.
- Cyhoeddi tudalen we newydd yn rhoi cyngor i ddatblygwyr sy'n cynnig prosiectau seilwaith arwyddocaol.

- Datblygu cofrestr ar-lein yn barod ar gyfer derbyn ceisiadau am wasanaeth rhagarweiniol statudol a'r gofyniad i gyhoeddi manylion ceisiadau cysylltiedig a'n hymateb.
- Cyhoeddi tudalen we newydd yn darparu manylion ffioedd ar gyfer cynlluniau prosiectau seilwaith arwyddocaol, gan gynnwys ffi sefydlog am ein gwasanaeth rhagarweiniol statudol, a chyfradd fesul awr a gymhwysir i'r gwasanaeth cynghori yn ôl disgresiwn, ac adennill costau sy'n gysylltiedig â darparu gwasanaethau cydsyniad seilwaith yn y cam cyn-ymgeisio.

Mae canlyniadau rhai ardaloedd cadwraeth arbennig sydd mewn cyflwr anffafriol oherwydd targedau ansawdd dŵr yn methu o ran ffosfforws mewn afonydd, neu nitrogen gyda methiant biolegol cysylltiedig mewn safleoedd morol, yn parhau i gael effaith sylweddol ar ddatblygwyr, awdurdodau cynllunio, a'n rôl ymgynghorol statudol. Rydym yn parhau i gydweithio â Llywodraeth Cymru, awdurdodau cynllunio lleol, byrddau rheoli maethynnau, a rhanddeiliaid ar draws gwahanol sectorau i ddatblygu dulliau ac atebion newydd. Yn ystod y cyfnod adrodd, rydym wedi diweddarau ein cyngor cynllunio i awdurdodau cynllunio lleol wrth iddynt benderfynu ar geisiadau cynllunio ar gyfer cynlluniau, yn enwedig mewn perthynas ag ardaloedd cadwraeth arbennig morol. Rydym wedi archwilio a darparu safbwynt ar ddull integredig yn dilyn cyngor gan DTA Ecology, ac wedi cwmpasu cynllun adfer maethynnau dalgylch. Yn dilyn cyhoeddi asesiad cyflwr yr ardaloedd cadwraeth arbennig morol ym mis Mehefin 2025, mae CNC wedi cydweithio'n agos ag awdurdodau cynllunio lleol ar achosion penodol i roi cyngor ac ymateb yn adweithiol i gamau gweithredu o gyfarfodydd y tasglu gweinidogol.

Yn ystod y cyfnod adrodd, gwnaethom ymateb i'r ymgynghoriadau canlynol gan Lywodraeth Cymru a Llywodraeth y Deyrnas Unedig ar eu cynigion ar gyfer deddfwriaeth, polisi strategol a chanllawiau:

- Rhoi Deddf Seilwaith (Cymru) 2024 ar waith (WG52553)
- Newidiadau i Hawliau Datblygu a Ganiateir (WG51387)
- Canllawiau cynllunio strategol ar gyfer Ardal Adnoddau Naturiol Cenedlaethol Gwastadeddau Gwent (Polisi 9 Cymru'r Dyfodol) (Llywodraeth Cymru)
- Hyrwyddo gwasanaeth cynllunio cydnerth sy'n perfformio'n dda (WG50622)
- Adroddiad Cwmpasu: Arfarniad Cynaliadwyedd Integredig o'r Canllawiau Cynllunio Strategol ar gyfer Ardal Adnoddau Naturiol Cenedlaethol Gwastadeddau Gwent (Llywodraeth Cymru)
- Cynllunio ar gyfer seilwaith ynni newydd: Diwygiadau 2025 i Ddatganiadau Polisi Cenedlaethol (Yr Adran Diogeled Ynni a Sero Net)
- Ymgynghoriad ar symleiddio cynllunio seilwaith (Y Weinyddiaeth Tai, Cymunedau a Llywodraeth Leol)

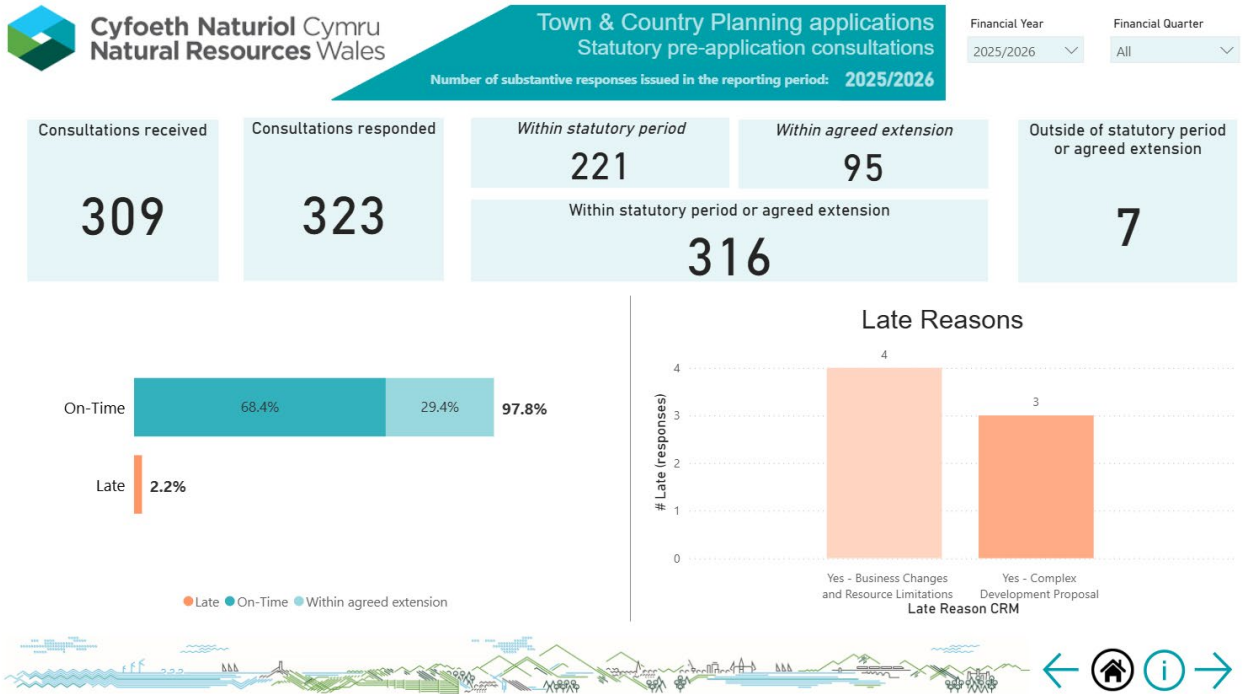
Rydym hefyd wedi cynhyrchu'r canllawiau gwefan canlynol i gynorthwyo ymgeiswyr ac awdurdodau cynllunio:

[Cyfoeth Naturiol Cymru / Canllawiau ar gyfer ceisiadau cynllunio ar gyfer offer telathrebu mewn tirweddau dynodedig a sensitif](#)

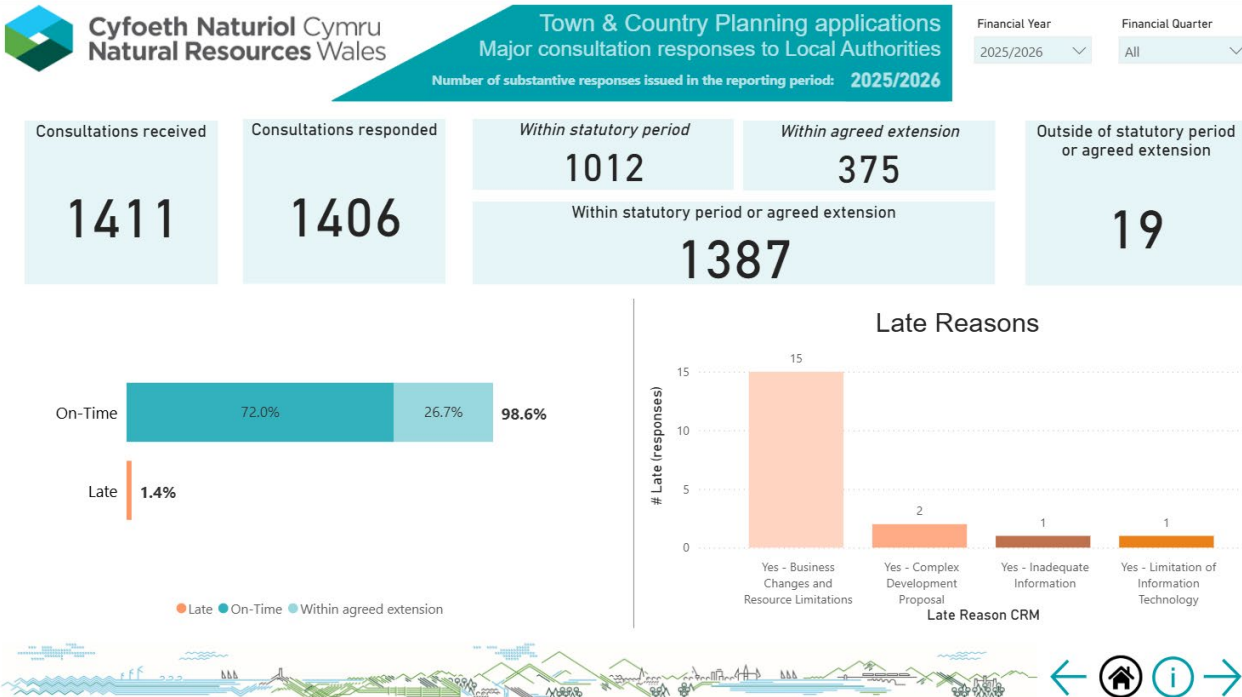
[Cyfoeth Naturiol Cymru / Asesu effeithiau ar ansawdd aer fel rhan o'ch cais cynllunio](#)

# Ffigurau ein perfformiad yn fwy manwl

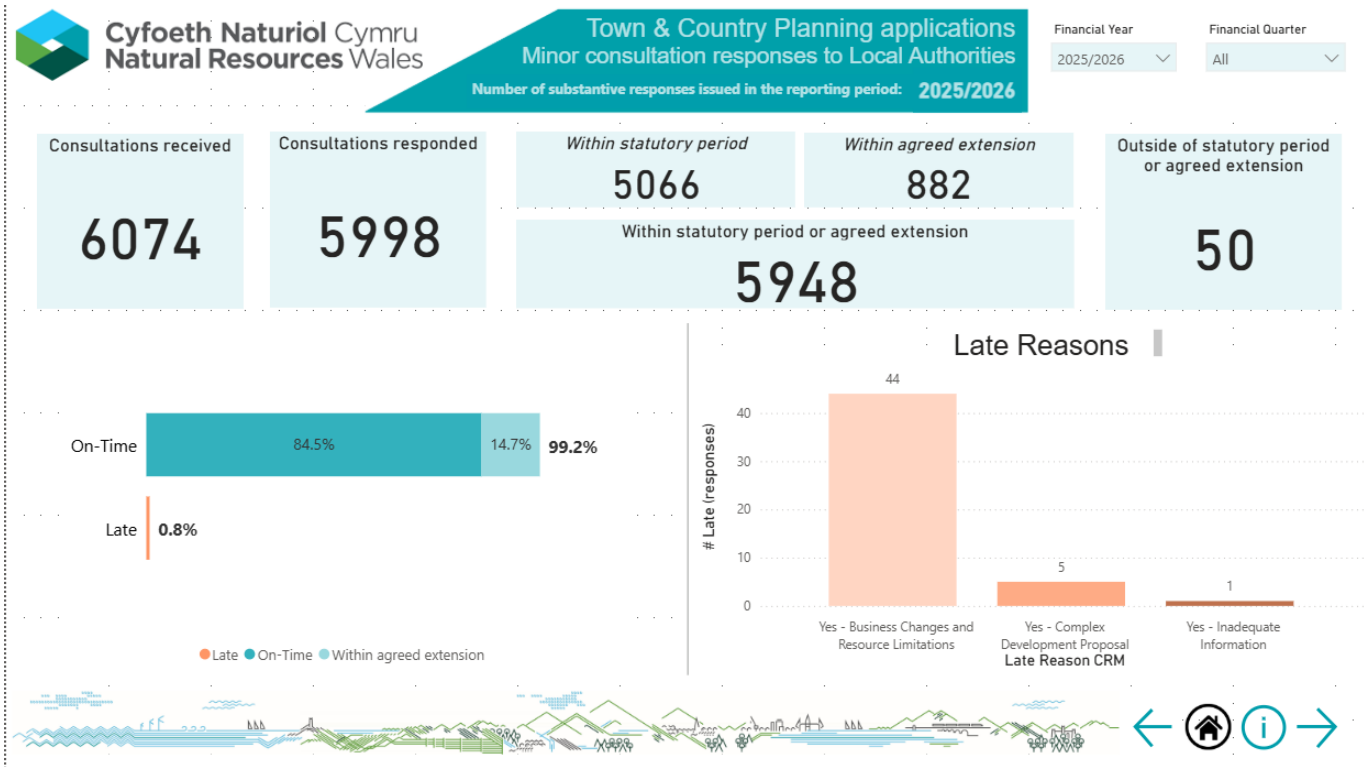
Ffigur 1: Ymatebion i ymgynghoriadau cyn gwneud cais ar gyfer datblygiadau mawr



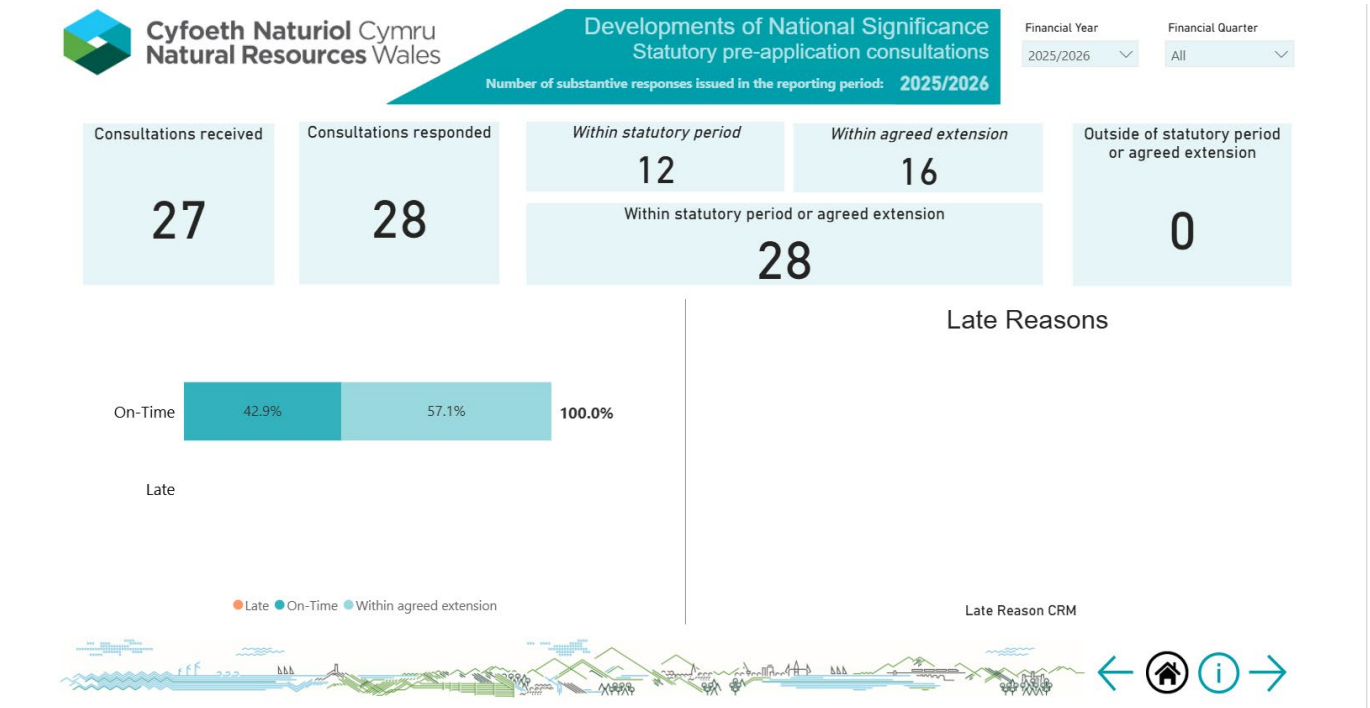
Ffigur 2: Ymatebion i ymgynghoriadau ceisiadau ar gyfer datblygiadau mawr



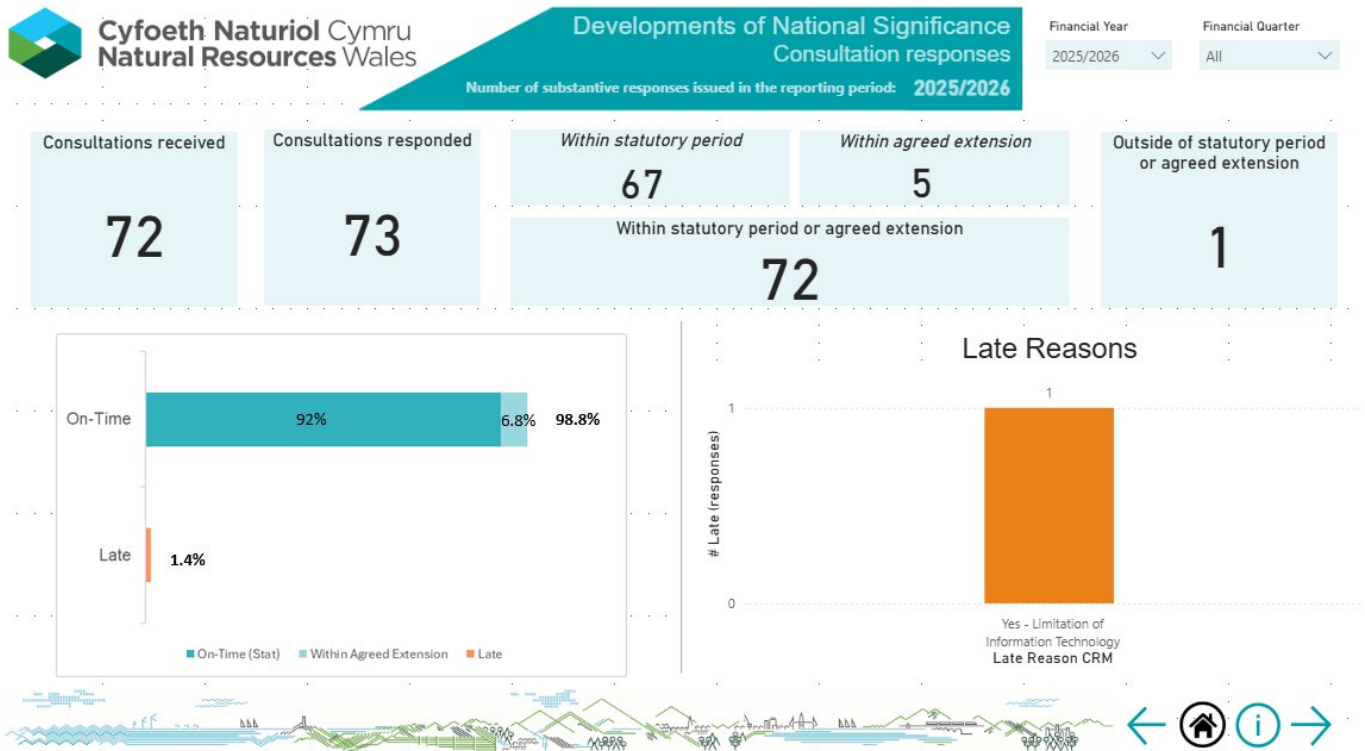
**Ffigur 3: Ymatebion i ymgynghoriadau ceisiadau ar gyfer mân ddatblygiadau**



**Ffigur 4: Ymatebion i ymgynghoriad cyn gwneud cais ar gyfer datblygiadau o arwyddocâd cenedlaethol**



**Ffigur 5: Ymatebion i ymgynghoriadau ceisiadau ar gyfer datblygiadau o arwyddocâd cenedlaethol**



**Ffigur 6: Ymatebion i ymgynghoriadau ceisiadau ar gyfer prosiectau seilwaith arwyddocaol**

