



Cerdded gyda chŵn yng nghefn gwlad

Mae cŵn yn anifeiliaid poblogaidd iawn yn y Deyrnas Unedig. Mae angen mynd â chŵn am dro bob dydd a gall gwneud hynny yng nghefn gwlad helpu i gadw'r ci a'i berchennog yn heini a rhoi cyfle iddynt gael hwyl gyda'i gilydd. Fodd bynnag, mae cryn gyfrifoldeb ynghlwm wrth gadw ci, a gall bod yn anghyfrifol wrth fynd â'ch ci am dro effeithio'n negyddol ar gynefinoedd a bywyd gwyllt. Mae'r Nodyn Gwybodaeth hwn yn amlygu'r problemau y gall cŵn eu hachosi yng nghefn gwlad ac mae'n cynnig cyngor ac arweiniad i berchnogion cŵn ar sut i fwynhau cefn gwlad gyda'u cŵn mewn ffordd gyfrifol.

Goblygiadau bod yn berchennog ci anghyfrifol

Nid yw pawb yn gwirioni ar gŵn. Mae rhai pobl yn ofni cŵn a wnân nhw ddim yn gwerthfawrogi os bydd cŵn yn rhedeg amdanynt neu'n neidio arnynt. Dylid parchu eu dymuniadau, a dylai perchnogion atal cŵn rhag mynd at ddieithriaid drwy gadw eu cŵn ar dennyn.

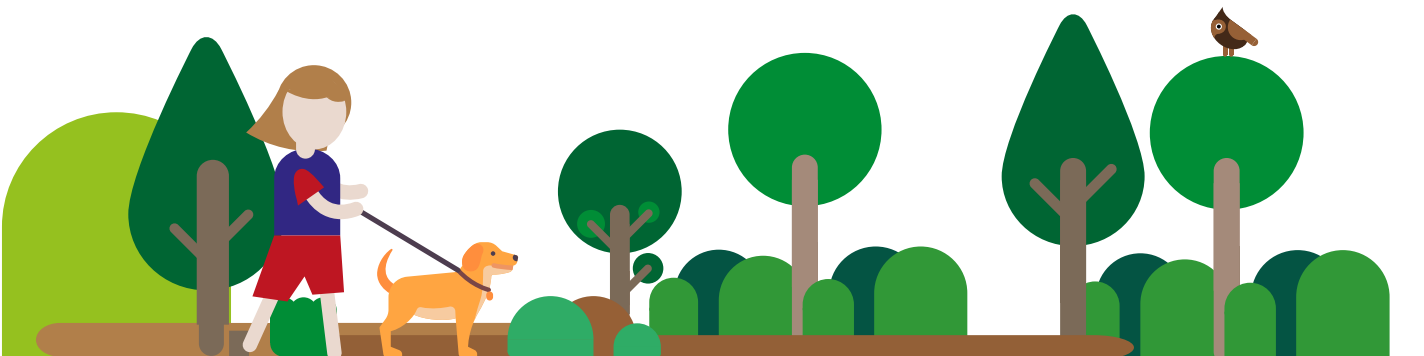
Gall cŵn redeg ar ôl, poeni ac anafu da byw os nad ydynt dan reolaeth

Bob blwyddyn mae nifer fawr o dda byw yn cael eu lladd neu eu hanafu gan nad yw cŵn wedi eu rheoli'n effeithiol. Mae llawer o berchnogion cŵn yn synnu pan fydd eu ci yn rhedeg ar ôl da byw fwyaf sydyn, gan fod y ci fel arfer yn ymddwyn yn dda gartref neu yn y parc. Mae rhedeg ar ôl rhywbeth sy'n symud, yn enwedig anifeiliaid eraill neu dda byw, yn ymddygiad greddfoll i gŵn, neu os bydd rhywbeth yn ymddangos yn annisgwyl neu'n dychryn ac yn rhedeg. Gall da byw deimlo straen pan fydd ci yn rhedeg ar eu holau, a gall hynny eu llethu, neu achosi iddynt gael anaf, camesgor a gadael eu rhai bychain. Yn ôl y gyfraith mae gan ffermwyr yr hawl i saethu cŵn sydd, yn eu barn nhw, yn poeni eu da byw, felly gall bod yn ymwybodol o'r rheolau a'r arferion gorau helpu i gadw cŵn a da byw yn ddiogel. Mae rhagor o wybodaeth ac arweiniad i'w cael yn [Y Cod Cerdded Cŵn](#).

Gall cŵn ddychryn ceffylau

Nid yw pob ci wedi arfer gweld ceffylau ac efallai y byddant yn dychryn pan fyddant yn gweld neu ddod i gysylltiad agos â cheffyl. Gallai hyn ddod yn amlwg os bydd y ci yn or-awyddus i archwilio, i gyfarth neu i redeg ar ôl y ceffyl. Gallai unrhyw un neu bob un o'r ymddygiadau hyn ddychryn neu syfrdanu ceffyl, gan achosi iddo ruthro neu redeg i ffwrdd, a allai arwain at anafiadau angheuol o bosib i'r ceffyl, i'r sawl sydd ar ei gefn, y ci neu unrhyw un arall sydd gerllaw.

Dylai perchnogion cŵn fod yn gyfrifol pan fydd ceffylau gerllaw a sicrhau bod eu ci yn cael ei roi ar dennyn. Dylent sefyll yn rhywle diogel ond yng ngolwg y ceffyl (er mwyn peidio â'i syfrdanu) nes bod y ceffyl a'r marchog wedi mynd heibio'n ddiogel.





Gall cŵn darfu ar adar sy'n nythu ar y ddaear, bywyd gwyllt a chynefinoedd

- **Gall cŵn sy'n crwydro heb dennyn neu sy'n chwilfrydig darfu ar fywyd gwyllt.** Gall cŵn sathru ar wyau neu ddychryn adar llawn dwf gan achosi iddynt adael y nyth a'r cywion yn ddiameddiffyn ac mewn perygl o farw. Gall hyn fod yn broblem arbennig o ddinistriol yn ystod y gwanwyn pan fydd adar ac anifeiliaid yn nythu neu'n gofalu am eu rhai bach. Mae llawer o bobl yn meddwl bod nythod i'w cael yn uchel ac yn ddiogel yng nghanopi'r coed, ond mae llawer o adar yn creu eu nythod ar y ddaear neu fymryn yn uwch mewn llwyni isel.
- **Rhaid cadw cŵn ar dennyn yn ôl y gyfraith mewn rhai ardaloedd.** Mewn rhai ardaloedd mae Gorchmynion Diogelu Mannau Agored Cyhoeddus wedi'u cyhoeddi yn nodi naill ai bod cyfyngiadau ar gŵn neu fod rhaid eu cadw ar dennyn, er enghraifft, mewn rhai parciau cyhoeddus, gwarchodfeydd natur neu ar draethau er mwyn diogelu bywyd gwyllt a chynefinoedd a hefyd i leihau baw cŵn. Ar dir mynediad agored, pan fo rhyddid i grwydro ar y tir hwnnw, rhaid i'ch ci fod ar dennyn byr rhwng 1 Mawrth a 31 Gorffennaf er mwyn diogelu adar sy'n nythu ar y ddaear, a phob amser pan fydd da byw gerllaw. I gael gwybodaeth am y gofynion cyfreithiol ewch i'r [Cod Cerdded Cŵn](#).
- **Dylai cŵn (a'u cerddwyr!) gadw at y llwybrau penodol a'u dilyn.** Pan fyddwch allan yn mwynhau cefn gwlad. Dylid osgoi crwydro oddi ar y llwybr er mwyn diogelu planhigion a bywyd gwyllt a dylid cadw cŵn dan reolaeth.
- **Amharwch gyn lleied â phosib.** Dylai perchnogion cŵn edrych ar y rheolau cyn mynd. Gall fod yn fuddiol i ymwelwyr wneud rhywfaint o ymchwil cyflym i'r rheolau o ran cŵn mewn lleoliad neu gyda sefydliad sy'n berchen ar dir cyn mynd allan i gefn gwlad. Gall pobl, bywyd gwyllt a chŵn i gyd fyw bywydau hapus os bydd perchnogion wedi cael yr wybodaeth angenrheidiol ac wedi trefnu cyn ymweld.

Gall baw cŵn achosi problemau i bobl, i dda byw, i gynefinoedd ac i gŵn eraill

- Mae arogl annymunol ar faw ci ac mae'n afiach rhoi eich troed ynddo neu reidio drwyddo. Mae'r rhan fwyaf o berchnogion cŵn yn unigolion cyfrifol, ond mae rhai yn methu â glanhau ar ôl eu hanifeiliaid anwes. Gall unrhyw un sy'n methu â chlirio baw ei gi gael Hysbysiad Cosb Benodedig o hyd at £100. Os bydd yr achos yn mynd i'r llys gallai gostio hyd at £1,000 i'r perchennog neu'r person sy'n gyfrifol am yr anifail. Mae'r gyfraith yn datgan nad yw peidio â gwybod bod ci wedi gwneud baw yn esgus rhesymol, nac ychwaith fod heb fag addas.
- Mae baw cŵn yn cynyddu lefelau'r maetholion yn y pridd wrth iddo ddadelfennu. Os caiff llawer o faw ei adael mewn un man (yn aml ger meysydd parcio ac ar hyd llwybrau a thraciau), mae hynny'n cyfoethogi'r pridd ac yn arwain at sefyllfa lle mae nifer fach o rywogaethau cystadleuol, er enghraifft danadl poethion, ysgall ac eithin, yn dominyddu. Gall hynny arwain at lefelau is o fioamrywiaeth.
- Gall cŵn gario llawer o barasitiaid yn eu baw sy'n gallu effeithio ar bobl a da byw.





Tocsocariasis

Haint a achosir gan llyngyr crwn, sef parasit sy'n byw yn system dreulio cŵn. Gall cŵn basio wyau'r llyngyr yn eu baw. Gall pobl a da byw gael eu heintio os byddant yn llyncu baw, tywod neu bridd sy'n cynnwys yr wyau hyn. Gall achosi llawer o broblemau'r llygaid, yn cynnwys poen a chochni a hyd yn oed ddallineb. Rhagor o wybodaeth [yma](#).

Clefyd hydatid

Caiff ei achosi gan llyngyr rhuban. Mae'r llyngyr llawndwf yn dodwy wyau mewn cŵn a chaiff yr wyau eu pasio yn ysgarthion y ci, mewn gwair halogedig neu mewn llysiâu sy'n tyfu. Caiff yr wyau hyn eu bwyta gan bobl neu gan dda byw yn pori, mewn gwair, bwyd, dŵr neu bridd halogedig, neu ar ôl iddynt ddod i gysylltiad uniongyrchol ag anifeiliaid sydd wedi'u heintio. Mae'r wyau'n deor yng ngholuddyn y derbynnydd a chaiff y parasit ei gludo yn y llif gwaed i wahanol rannau o'r corff - yn enwedig i'r afu, yr ysgyfaint ac weithiau i'r ymennydd, lle maent yn raddol ddatblygu'n systiau hydatid (sachau wedi'u llenwi â hylif). Rhagor o wybodaeth [yma](#).

Neosporosis

Yn cael ei achosi gan y parasit *Neospora caninum*, credir mai'r clefyd hwn sy'n gyfrifol am y ganran uchaf oll o erthyliadau yr adroddir amdanynt mewn gwartheg yn y Deyrnas Unedig. Gall cŵn gael eu heintio ar ôl bwyta cig amrwd neu frych buwch heintiedig. Caiff wyau *Neospora* eu cynhyrchu gan gŵn sydd wedi'u heintio a chânt eu pasio yn eu hysgarthion. Os cânt eu gadael mewn caeau, caiff gwartheg eu heintio os byddant yn bwyta bwyd neu'n yfed dŵr sydd wedi'i halogi gan wyau *Neospora*. Rhagor o wybodaeth [yma](#).

Atal

Dylech roi cynnyrch trin llyngyr i gŵn yn rheolaidd i ladd yr holl fathau o llyngyr a pharasitiaid y coluddyn mewn cŵn. Sicrhewch eich bod yn codi baw ci - dylech gario rhaw faw bob amser, sef rhaw blastig sydd wedi'i dylunio'n arbennig, neu fynd â bag gyda chi i fynd â'r baw i'r bin. Peidiwch â gadael i gŵn fwyta carcass neu frych anifail.





Cadw cŵn yn ddiogel pan fyddwch allan yn mwynhau cefn gwlad

Trawiad gwres

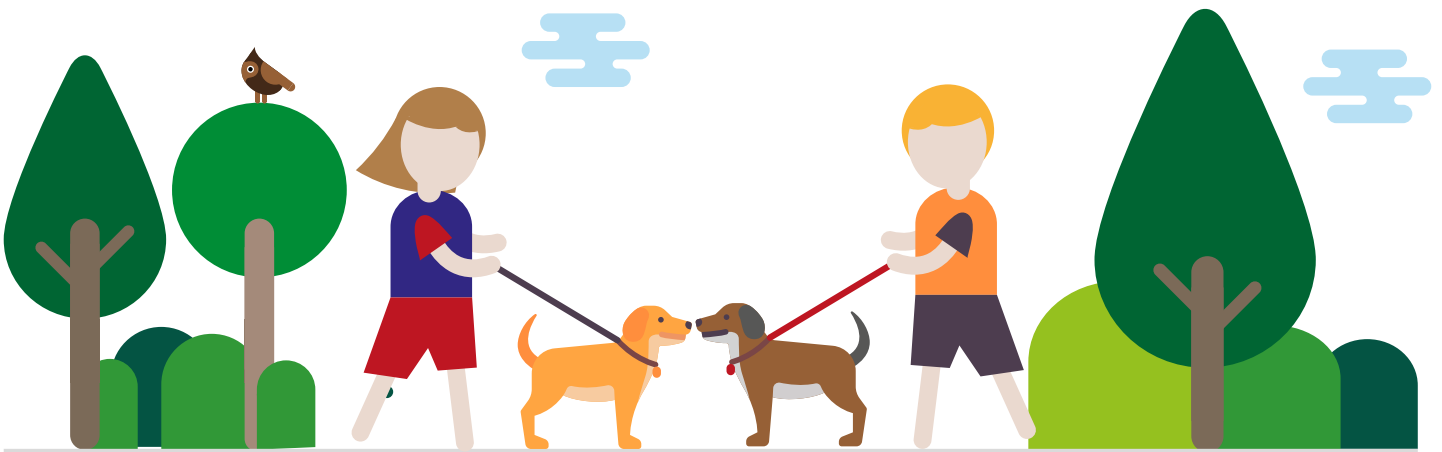
Gall tymheredd uchel achosi trawiad gwres mewn cŵn a gall hyn fod yn angheuol. Mae cynghorion ar sut i atal trawiad gwres mewn cŵn a chanllawiau ar sut i weld y symptomau i'w cael [yma](#).

Algâu gwyrddlas

Mae llawer o gŵn wrth eu boddau gyda dŵr ac yn mwynhau ymdrochi pan welant lyn neu bwll, ond dylai perchnogion cŵn fod yn ymwybodol o algâu gwyrddlas, sy'n wenwynig i gŵn ac i bobl. Mae nhw yn anodd i'w adnabod, a gall wneud cŵn yn ddifrifol wael a gall eu lladd. Dylid cadw cŵn ar dennyn ac wrth ochr eu perchennog yn ymyl cyrff dŵr y gwyddys neu yr amheuir bod gordyfiant algâu gwyrddlas ynddynt, ac ni ddylid caniatáu i gŵn nofio mewn dŵr o'r fath nac yfed ohono. Mae rhagor o wybodaeth ar gael [yma](#).

Trogod

Parasitiaid bach sy'n sugno gwaed yw trogod, a gallant drosglwyddo clefyd Lyme i bobl ac anifeiliaid, ac o un lletywr i'r llall. Gan lynu wrth gotiau cŵn neu at bobl wrth iddynt fynd heibio pan fyddant yn mynd allan am dro, bydd trogod yn dod o hyd i lecyn cyfforddus cyn gwledda ar waed. Gellir tynnu trogod yn rhwydd gan ddefnyddio offeryn tynnu trogod, ac mae triniaethau ataliol rhag trogod ar gael o ganolfannau milfeddygol. Mae rhagor o wybodaeth ar gael [yma](#).



Dysgu yn yr amgylchedd naturiol, dysgu amdano a dysgu ar ei gyfer.

Chwilio am fwy o adnoddau dysgu, gwybodaeth a data?

Cysylltwch ag: addysg@cyfoethnaturiolcymru.gov.uk neu ewch i <https://cyfoethnaturiol.cymru/dysgu>

Os hoffech fformat gwahanol, print bras neu iaith arall, cysylltwch ag:
[ymholiadau@cyfoethnaturiolcymru.gov.uk](mailto:yholiadau@cyfoethnaturiolcymru.gov.uk)
0300 065 3000

