

Trafod opsiynnau ar gyfer Niwbwrch



Rheoli amgylchedd sy'n newid. Beth yw eich barn?

Dyma'r cyflwyniad roddwyd yn ein sesiwn galw heibio diwethaf yn Neuadd PJ Niwbwrch ddydd Mawrth 6ed o Ragfyr 2016. Rydym wedi dilyn yr un patrwm – lle cafodd yr wybodaeth ei harddangos drwy gyfrwng paneli a nodiadau o esboniad. Yr ateb hawsaf yw cyflwyno hyn yn awr fel cyflwyniad powerpoint gyda nodiadau.

Rwan, rydan ni'n rhannu'r cyflwyniad yn fwy eang gyda budd-ddeiliaid Niwbwrch.

Mae'r cyflwyniad yn rhoi ystyrriaeth i'r materion hir-dymor allai effeithio ar y safle gan gynnig gweithrediadau posib. Dyma gam allweddol tuag at greu amcanion ar gyfer rheoli'r safle er lles yr amgylchedd, pobl a'r economi leol.

Anfonwch eich sylwadau atom ar y cam yma yn ein proses. Gallwch ebostio Niwbwrch@cyfoethnaturiolcymru.gov.uk neu printiwch y cyflwyniad er mwynodi eich sylwadau arno, cyn ei anfon atom drwy law Sandra Parry, CNC, Penrhosgarnedd, Bangor, Gwynedd LL57 2DW

Sut bynnag y byddwch yn ymateb, edrychwn mlaen at glywed gennych.

Cyflwyniad



Mae Cyfoeth Naturiol Cymru wedi dechrau trafodaeth newydd gyda phobl yn Niwbwrch ynglyn a'n ffordd ymlaen ar gyfer rheoli'r safle.

Mae'n braf fod trafodaeth yn digwydd a chlywed eich barn.

Rwan, rydan ni am rannu efo chi pa mor bell ydan ni wedi'i gyrraedd gan roi cyfle pellach i drafod ac i chi roi eich barn.



Byddwn yn esbonio'r amryfal bethau sydd angen eu hystyried wrth greu amcanion. Mae hyn yn cynnwys yr hyn sy raid i Cyfoeth Naturiol Cymru ei wneud i gwrdd a gofynion statudol.

2

I safle fel Niwbwrch, mae gosod amcanion yn sialens. Mae angen asio cadwraeth/rheoli coedwigaeth/cynhyrchu pren/mynediad a hamdden/diwylliant a threftadaeth/gofynion deddfwriaethol – oll mewn ffordd integredig a chyfieithu hynny i weithgaredd penodol ar y safle. Golyga hyn ei bod hi'n synhwyrol ystyried opsiynnau posib ar yr un pryd ag amcanion.

Bydd ein hamcanion ar gyfer Niwbwrch yn eang er mwyn sicrhau'r budd mwyaf. Rheolir ambell agwedd ar y safle yn y tymor byr (dehongli'r safle er enghraifft) tra bo agweddau eraill (megis rheoli'r goedwig) angen ystyriaeth tymor hir (50-100 mlynedd). Bydd hyn yn cael ei adlweyrchu yn ein hamcanion ar gyfer y safle.

Mae penderfynu ar y gweithrediadau iawn yn allweddol ar gyfer dyfodol tymor-hir y safle.

I ddilyn, mae delweddau cyfrifiadurol i'n helpu wrth archwilio'r opsiynnau ar gyfer rheolaeth hir-dymor. Syniadau ydyn nhw, a tydi gwneud un ddim yn golygu na fedrwn wneud rhai eraill hefyd. A gallwn ystyried syniadau eraill hefyd..

Crewyd y delweddau drwy ddefnyddio data lloeren a lluniau o'r awyr i greu modelau o'r safle. Maent yn rhoi llun realistic, da o'r hyn welwn ni yn Niwbwrch heddiw. Yna, mae modd eu haddasu i ystyried gweithrediadau posib ar y safle.

Mae'r rhain yn weithrediadau yr ydan ni'n awyddus i'w harchwilio fel bo'r safle'n cael ei reoli mewn modd fydd yn fwy gwydn i newidadau yn y dyfodol, gan gynnwys newid hinsawdd, tra'n gwneud yn siwr fod pobl leol ac ymwelwyr yn parhau i fwynhau'r safle. Mae'n dasg newydd – ar sail deddfwriaeth newydd – Deddf yr Amgylchedd a'r Ddeddf Lles Cenedlaethau'r Dyfodol.

Cofiwch, wrth edrych ar y lluniau, does dim wedi'i benderfynu eto ac ydan ni'n pwysleisio mai opsiynnau tymor hir sydd yma. Bydd eich barn yn help inni fireinio 'n hoff opsiwn fydd yn braenaru'r tir ar gyfer cynlluniau mwy penodol i'r safle.

Cyflwyniad (parhad)



Mae ganddon ni enghreifftiau o ffyrdd posib o wneud agweddau o'r safle'n fwy iach – a gwydn. Mae manteision a risgiau yn perthyn i bob un.

Rydan ni am weld y dulliau gorau o reoli'r safle i'r dyfodol. Carem dderbyn eich barn. Bydd hyn yn helpu i'n harwain at opsiynau rheoli fydd o les i fwywd gwyllt, pobl a'r economi.



Dydy gwneud dim ddim yn opsiwn. Bydd newid yn digwydd beth bynnag.

3

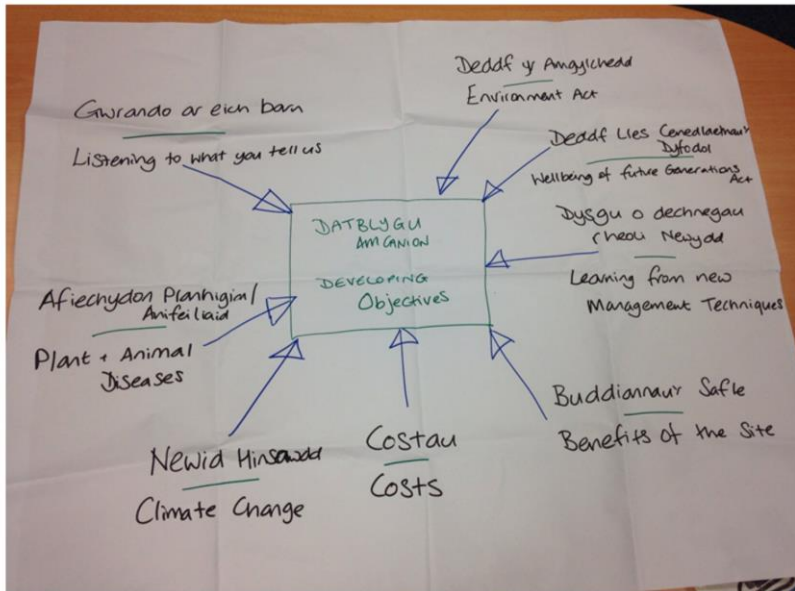
Mae cyfle cyffrous fan hyn, i weithio efo'n gilydd i greu cynllun adnoddau naturiol ar gyfer Niwbwrch sy'n adlewyrchu agweddau cymdeithasol, economaidd, amgylcheddol a diwylliannol y safle a'r cyffiniau.

Y modd mwyaf effeithiol o reoli'r newid sydd i ddod yw drwy weithio efo'r newid hynny, a'u rheoli ar y cyd ag anghenion eraill.

Efallai na fyddai'r ateb gorau ar gyfer gwneud y twyni'n fwy gwydn neu warchod Niwbwrch yn wyneb lefel mor uwch yn siwtio anghenion hamdden a mynediad neu gynhyrchu pren. Neu falle na fyddai'r goedwig mwyaf gwydn yn siwtio pobol na geomorffoleg. Fel popeth mewn bywyd, mae'n rhaid dod o hyd i gyfaddawd a hynny fydd yn siapio dyfodol y safle.

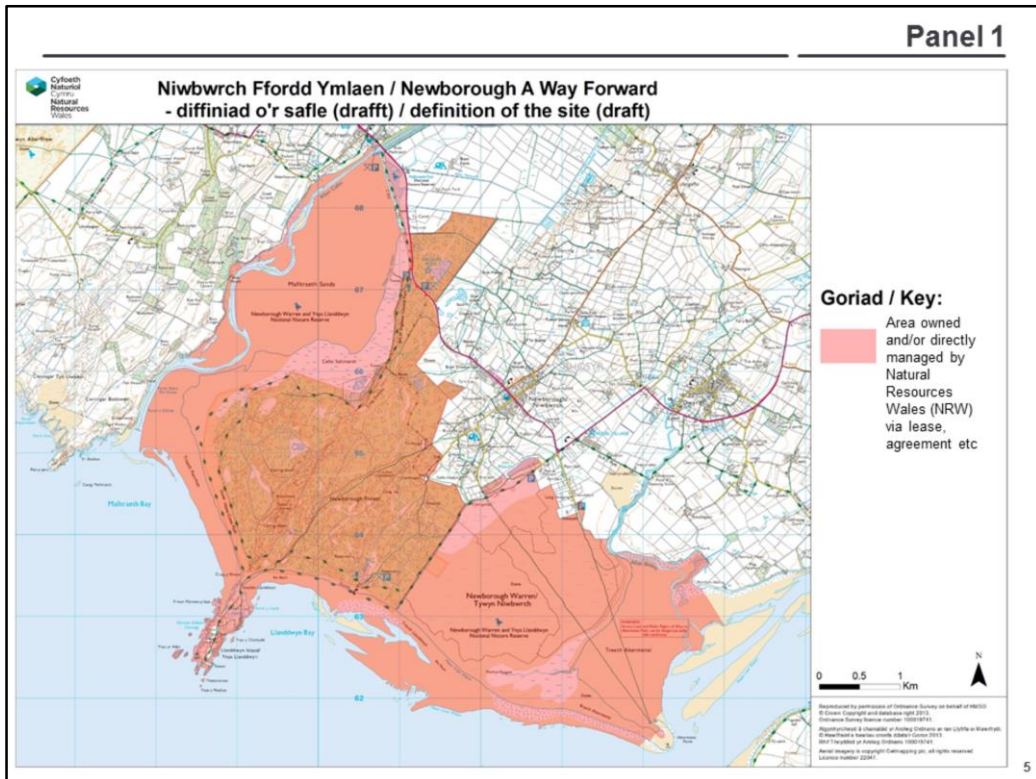
Syniadau yw'r opsiynau a gyflwynir fan hyn - fydd yn help i ni weithio gyda'n gilydd i ganfod atebion fydd yn sicrhau fod Niwbwrch yn well ar gyfer byd natur, pobol a'r economi.

Datblygu amcanion



4

Mae'r llun yma'n amlgu rhai o'r materion pwysig sydd raid eu hystyried wrth greu amcanion ar gyfer Niwbwrch. Dyd'r llun ddim yn gyflawn – mae pethau eraill i'w hystyried wrth gynllunio – e.e. deddfwriaeth arall, gwaith a wnaed gan bartneriaid, fel Cynefin, ar fapio ecosystemau yn y rhan hon o dde orllwain Mon.



Mae'r map yma'n diffinio'r ardal dan berchnogaeth neu reolaeth CNC.

Mae Niwbwrch yn safle cymhleth. Mae'n hynod bwysig i drigolion lleol ac ymwelwyr fel ei gilydd. Dyma un o'r systemau twyni tywod pwysicaf yn Ewrop, ac mae'n goedwi pren cynhyrchiol a phwysig.

Mae pobl yn trysori Niwbwrch am nifer o resymau gwahanol – mae'n golygu rhywbeth gwahanol i bawb. Mae'n lle gwych i fwynhau bywyd gwylt ar ei orau a golygfeydd godidog, gyda'r holl fudd i ieched a lles ddaw yn sgîl hynny.

Mae CNC yn rheoli'r safle cyfan. Rydym yn gyfrifol am Llwnddwyn, y Cob, y goedwig, y gwningar, y morfeydd a'r traethau - a'r bobl a'r bywyd gwylt sy'n defnyddio'r cynefinoedd gwahanol.

Ni ellir rheoli'r gwahanol ardaloedd, na'r bobl sy'n eu defnyddio, ar eu pen eu hunain oherwydd mae'r naill yn dibynnu ar y llall ac mae'r naill yn effeithio ar y llall.

Er mai'r ardal hon yw ein ffocws, mae'n rhino ardal eangach wrth gwrs. Byddwn yn gwneud yn siwr fod ganddon ni gysylltiadau a pherthynas gyda'r ardal eangach a chymunedau cyfagos. Nid rheoli Niwbwrch ar ben ei hun sydd yma – mae cysylltedd yn hanfodol.

Ein nod yw cydbwysu barn a dyheadau pobl, law yn llaw ag ystyried holl nodweddion y safle mewn amgylchedd sy'n newid yn barhaus.

Panel 2a



Y llwyfan golygfa, ar ol stormydd y gaeaf – gan ddangos faint mae'r tywod yn symud a'r safle'n newid yn barhaus



Llun cyfrifiadurol sy'n dnagos codiad posib yn lefel y mor - 70metr tua'r tir erbyn 2100

6

Fel rhan o'r dasg o reoli Niwbwrch rydym angen cyflwyno rhai newidiadau. Rydym eisiau clywed eich barn ynglŷn â rhai o'r syniadau posibl.

Mae'n bwysig cadw mewn cof os na wnawn ni gyflwyno rhai newidiadau, bydd natur, y tywydd a newid hinsawdd yn eu newid beth bynnag.

Rhagwelir y bydd cynnydd yn lefel y môr yn gwthio'r twyni a'r goedwig yn ôl. Fe allai cynnydd yn lefel y môr a stormydd cysylltiedig newid rhan flaen y gwningar a'r goedwig oddeutu 70 metr erbyn 2100. Rydym wedi gweld tystiolaeth o hyn yn y blynyddoedd diwethaf. Mae maes parcio'r preswylwyr bellach ar y traeth yn llythrennol ac mae'r llwybr pren dan dywod yn gyson.



Enghraifft o effaith y gwynt ar y goedwig

Delweddau cyfrifiadurol isod yn dangos codiad posib yn lefel y mor ac effaith stormydd

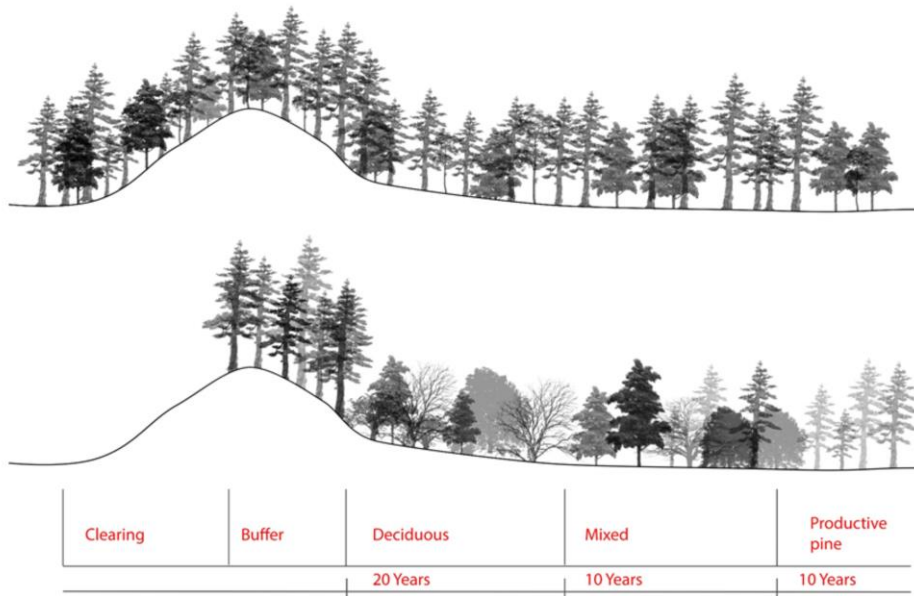


cyn



wedyn

Mae'r 95% o'r goedwig heddiw yn cynnwys un rhywogaeth, sef Pinwydd Corsica. Mae oed y coed yn weddol gyfartal hefyd. Fe allai storm fawr iawn gael effaith enfawr trwy chwythu coed i lawr. Gallai rhai blynyddoedd o stormydd drawsnewid y dirwedd.



Mae'r diagram yn dangos toriad drwy'r goedwig – syniad o sut mae'n edrych rwan, 95% coed pin Corsican, gyda newid posib o glirio rhywfaint ar y blaen, newid o goed pin i goed mwy brodorol a phren cynhyrchiol tua'r cefn

8

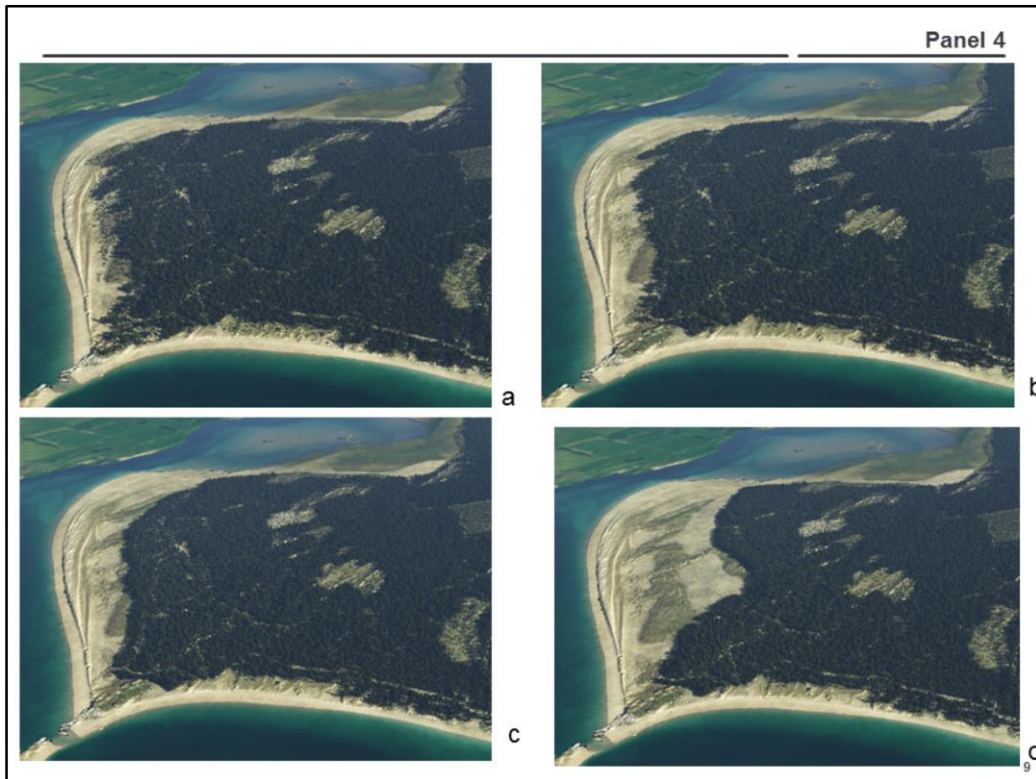
Er mwyn ymdopi â'r pwysau yma rhaid inni wneud y goedwig a'r twyni yn fwy gwydn – hynny yw eu gwneud yn iachach. Mae angen i'r goedwig gynnwys coed o wahanol oed a choed mwy amrywiol, ac mae angen i'r twyni fod yn fwy cysylltiedig a bod â'r gallu i symud yn ôl a blaen mewn ymateb i'r tywydd.

Rhaid i hyn gael ei gynllunio er mwyn iddo effeithio cyn lleied ag y bo modd ar y ffordd y mae pobl yn defnyddio a mwynhau'r safle.

Mae cynllunio ar gyfer newidiadau i'r goedwig a'r twyni, a rhoi'r newidiadau hyn ar waith, yn cymryd amser maith. Pe baem yn dymuno torri coed i lawr mewn un rhan, fe fyddai'n rhaid inni sicrhau y byddai modd i'r ardal y tu ôl i'r llecyn hwnnw ymdopi â'r sefyllfa newydd – ee y gwynt a'r halen. Gallai hyn olygu plannu coed ifanc addas o dan y coed presennol. Mae plannu coed a disgwyl iddynt dyfu'n cymryd amser.

Rhaid i'n cyfeiriad hirdymor ar gyfer Niwbwrch gael ei gynllunio dros ddegawdau, dros gyfnod o 50 i 100 mlynedd hyd yn oed.

Mae blynyddoedd ar y diagram, dim ond i roi syniad o faint o amser allai pethau gymryd mewn perthynas a'i gilydd. Yn y scenario yma gallai gymryd 20 mlynedd i blannu coed collddail (a byddai tyfu i aeddfedrwydd yn cymryd llawer hirach), yna 10 mlynedd arall ar gyfer coedlan gymysg nes yn ol, a 10 mlynedd arall ar gyfer plannu pin cynhyrchiol yn y cefn.



Mae'r pedwar llun cyfrifiadurol yma'n dangos:

a – coedwig Niwbwrch fel ag y mae heddiw

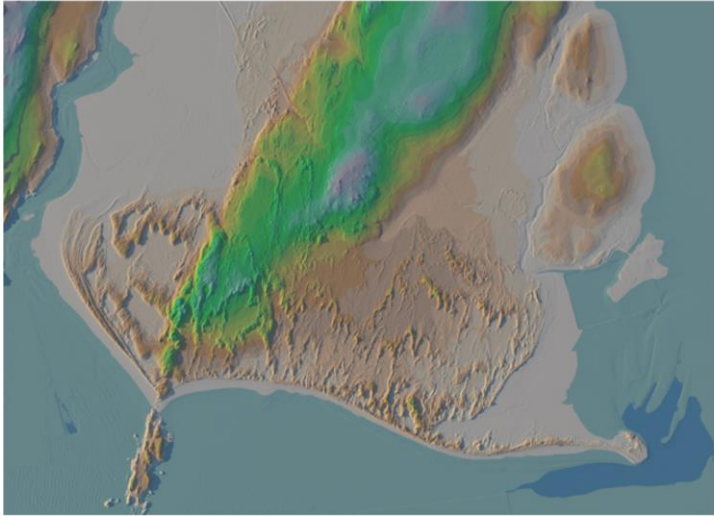
b – Syniad o sut fyddai'r goedwig yn edrych o'i gwthio nol i'r llinell sy wedi'i chytuno'n barod yn y cynllun rheoli'r goedwig presennol (zone 1 – yn y Cynllun presennol)

c – opsiwn tymor hirach o wthio'r goedwig yn ol ymhellach, gan ddefnyddio patrwm y tir, cyn belled a'r crib twyn cyntaf dan y goedwig.

d – opsiwn tymor hir arall o wthio'r goedwig yn ol ymhellach, hyd at grib twyn arall dan y goedwig.

Ond pe baem yn torri'r coed i lawr, heb wneud unrhyw beth arall, fe allai hyn effeithio'n uniongyrchol ar y coed y tu ôl iddynt, ac fe allai hyn gael effaith yn ddyfnach yn y goedwig, ar y coed a gaiff eu gwerthu fel pren. Gallai hyn olygu gwneud y goedwig, y tu ôl, yn fwy gwydn. Gallai olygu gweithio gyda siâp naturiol y dirwedd i wneud newidiadau eraill. Rydan ni angen mewnbwn pawb i wneud y mwyaf o'r cyfleon sydd yma.

Mae'r goedwig yn yr ardal hon yn tyfu ar y system dwyni ieuengaf, ardal sydd wedi'i dynodi'n nodwedd ddaearegol bwysig. Rhaid i ni bwysu a mesur holl werthoedd y llecyn hwn.



Llun yn dangos ffurf y tir a'r twyni yn Niwbwrch (y gwningar ac o dan y goedwig).
Darnau lliw yn dynode tir uwch ee y gefnfen o graig sy'n rhedeg drwy'r goedwig allan
i'r mor a chreu Ynys Llanddwyn

10

Fe allen ni newid siâp yr ardal lle caiff coed eu torri i lawr trwy ddefnyddio siâp naturiol y ponciau sydd dan y goedwig.

Gyddai hyn olygu ail-lunio ymyl yr ardal (parth 1) ar hyd y boncen gyntaf neu greu llinell newydd rywfaint pellach yn ôl. Beth bynnag a fydd yn digwydd, fe fydd yn golygu gwneud popeth yn fwy gwydn, gan sicrhau newid naturiol o'r traeth I gynefinoedd agored, I goed cynhenid, prysgwydd a choedlan, gyda chnwd o goed pinwydd o ansawdd uchel y gellir eyu gwerthu yn nes yn ôl.

Mae cynllunio a chwblhau rhywbeth o'r fath yn cymryd degawdau ar ddegawdau.

Delweddau cyfrifiadurol yn dangos newid posib o goedwig bin i rywogaethau cynhenid, coll-ddail.



Mae'r delweddau cyfrifiadurol yma'n dangos taith drwy'r goedwig:

Llun top ar y dde - % uchel iawn o rywogaeth unigol, o'r un oed, Pin Corsica

Llun canol ar y chwith – symud drwy goed o bin a choedlan 'dwyn' mwy cymysg

Llun isaf ar y dde – ymhellach i mewn i'r goedwig, ardal gyda % uchel iawn o goed cymysg cynhenid yn addas ar gyfer twyni a bywyd gwylt. Byddai hyn cyn symud mewn i ardal o goed cynhyrchiol.

Delwedd cyfrifiadur yn dangos opsiynnau ar gyfer cornel de ddwyrain y goedwig



12

Er mwyn cadw'r twyni'n symud efallai y bydd yn rhaid cael gwared â chornel y goedwig wrth ymyl y prif faes parcio – mae hyn wedi'i wneud yn rhannol yn barod.

Fe fyddai hyn yn galluogi mwy o dywod i symud ar y gwningar ac yn helpu i ymestyn y bylchau a grëwyd yn ddiweddar yn rhan flaen y gwningar. Byddai hyn yn galw am drafod ac arfarnu manwl i weld yr effeithiau posib ar y goedwig ac, os ceir cytundeb, byddai'n golygu cynllunio i sicrhau mwy o wytnwch tu ôl i ardal a dorrwyd i osgoi *windblow*.

Mae gwaith ymchwil yn cael ei wneud i'n helpu sut allai newid hinsawdd, lefelau dwr a rheolaeth gael effaith ar y goedwig a'r gwningar.

Fel rhan o hyn, rydym yn cynllunio i dorri i lawr bloc bach pedair hectar wrth ymyl y gwningar.

Mae hyn yn y cynllun presennol ar gyfer rheoli'r goedwig.

Delwedd cyfrifiadur yn rhoi syniad o waith diweddar i greu bylchau yn y twyni blaen, er mwyn galluogi mwy o symudiad y gwynt a threialu clirio coed yn ne ddwyrian y safle



13

Mae monitro'r gwaith cadwraeth ar y twyni'n dangos canlyniadau cadarnhaol o ran adfer rhywogaethau a symudiad tywod.

Er enghraifft, mae nifer o wahanol fathau o greaduriaid di-asgwrn-cefn prin wedi'u darganfod ac mae 19 hectar o gynefin tywod symudol noeth wedi'i greu.

Rydym wedi gwneud cais am arian Ewropeaidd i adfer twyni tywod ar draws Cymru. Bydd yn cynnwys rheolaeth cadwraethol a chreu arwyddion - ond fydd o ddim yn cynnwys torri coed yn Niwbwrch.



Delwedd gyfrifiadurol

Fe allai newid siâp y goedwig olygu y bydd modd i'r goedlan ddatblygu ym mhen pellaf y gwningar.

Gallai hyn olygu chwilio am gyfleoedd i weithio efo cymdogion a gadael i rywfaint o goedwig ddatblygu yng nghefn y gwningar. Byddai hyn yn golygu cryn drafod, cytundeb a materion cyfreithiol.



Delwedd gyfrifiadurol – golwg o'r awyr o Niwbwrch gyda gweithrediadau posib a amlinellwyd yn y paneli blaenorol

15

Delwedd gyfrifiadurol gyda'r holl opsiynnau a drafodwyd, wedi'u dangos fel hyn:

Llinell goch – Parth 1 o'r Cynllun Rheoli Coedwig presennol yn dangos cwmpo coed ar flaen y safle;

Llinell oren – ymestyniad posib o Barth 1 drwy wthio'r goedwig yn ol i'r gefn o dwyn gyntaf

Llinell felen – ymestyniad posib o Barth 1 drwy wthio'r goedwig yn ol i'r ail gefn o dwyn y fewn y goedwig

Llinell las – opsiynnau posib yn y gornel de ddwyrain

Llinell werdd – posibilrwydd o ddatblygu coedlan

Llinell wen doredig – Llwybr Arfordir Cymru

Llinell wen – ffordd yn y goedwig

Cofiwch mai opsiynnau sydd yma, does dim wedi'i benderfynu, a dydy un opsiwn ddim o angenrheidrwydd yn cau'r drws ar un arall.

Beth bynnag y penderfynwn ei wneud, byddwn yn parhau i reoli'r safle er budd y bobl sy'n ymweld ac er budd bywyd gwyllt.

Byddwn yn parhau i'w reoli ar gyfer cnydau pren a byddwn yn parhau i reoli'r gwningar.

O safbwynt y goedwig byddwn yn cynllunio ar gyfer newid rhywogaethau ac oed y coed – rhywbeth a fydd yn gweddu i unrhyw newid hirdymor yn yr hinsawdd.

O ran y twyni byddwn yn canolbwyntio ar wella gwytnwch y gwningar.

Byddwn yn parhau i drafod â phawb sy'n gysylltiedig â'r lle arbennig hwn

Sut i roi eich barn



Anfonwch eich sylwadau atom – drwy

Ebost: Niwbwrch@cyfoethnaturiolcymru.gov.uk

Printiwch y cyflwyniad yma, ysgrifennwch arno ac anfonwch at:

Sandra Parry

CNC

Maes y Ffynnon

Penrhosgarnedd

Bangor



