



Diweddariad ar y profion ardal
Gweithio gyda phartneriaid er mwyn rheoli ein adnoddau naturiol yn well

Rhagfyr 2015

Cyflwyniad

Croeso i ddiweddariad prawf y Rhondda, Rhagfyr 2015. Mae'r rhifyn hwn yn cynnwys gwybodaeth am:

1. Y blaenoriaethau drafft ar gyfer rheoli adnoddau naturiol y Rhondda
2. Rhannu'r blaenoriaethau drafft: gweithdai ymgysylltu rhanddeiliaid a gynhaliwyd ym mis Tachwedd 2015
3. Gwybodaeth am Ddatganiadau Ardal, un o ofynion y Bil Amgylchedd
4. Y datblygiadau diweddaraf ar brosiectau prawf y Rhondda
5. Syniadau, awgrymiadau a chyfleoedd a godwyd gan bartneriaid a chymunedau
6. Ymgysylltu â'r gymuned (haf 2015)
7. Cydweithio ar bartneriaeth ar sail ardal gyda Rhondda Cynon Taf
8. Cefndir polisi a deddfwriaeth y 3 prawf (Rhondda, Tawe a Dyfi)
9. Y camau nesaf

Gallwch weld a lawrlwytho adroddiadau a diweddariadau ar brawf y Rhondda [yma](#).

Y blaenoriaethau drafft ar gyfer rheoli adnoddau naturiol y Rhondda

Rydym ni wedi penderfynu ar flaenoriaethau drafft ar gyfer rheoli adnoddau naturiol y Rhondda ar sail yr holl waith ymgysylltu a'r dystiolaeth a gasglwyd. Mae'r rhain wedi cael eu datblygu a'u cymeradwyo yn ystod ein gwaith gyda phartneriaid yn y Rhondda, ac amlinellir y rhain isod:

- **Rheoli'r stad gyhoeddus er mwyn cael nifer o fanteision**

Prif feysydd ffocws:

- Mwy o gyfleoedd i bobl a chymunedau: menter gymdeithasol, hyfforddiant, tanwydd, swyddi a hamdden.
- Rheoli tir cyhoeddus er mwyn gwneud y gorau ohono er budd yr amgylchedd: lleihau effaith llifogydd, gwarchod natur a storio carbon.

- **Pobl yn manteisio ar yr awyr agored**

- Defnyddio amgylchedd awyr agored fel gwasanaeth iechyd naturiol er mwyn ceisio gwella iechyd corfforol a meddyliol.
- Mynediad a hamdden: gwella ansawdd a gwneud mynediad yn haws.
- Plant yn defnyddio ac yn rhyngweithio â'r awyr agored.

- **Creu llefydd diogel, iach a chadarn i bobl eu defnyddio a'u mwynhau**

- Partneriaid yn cyd-weithio'n well er mwyn taclo/leihau trosedd ac ymddygiad gwrthgymdeithasol.
- Rhwydwaith isadeileddol gwyrdd aml-dddefnydd a hygyrch, a fydd yn darparu ystod eang o fanteision i'r bobl, y bywyd gwyllt a'r frwydr yn erbyn newid hinsawdd.

- **Gweithio gyda natur er mwyn ceisio adfer yr amgylchedd ddŵr naturiol**

- Adfer yr ucheldir.
- Creu cyfleoedd i weithio gyda phrosesau naturiol er mwyn lleihau effaith llifogydd a gweithredu amcanion WFD.
- Rhwystro effeithiau'r amgylchedd/isadeiledd trefol

- **Newid barn pobl am y Rhondda**

- Pwysleisio'r Rhondda fel lleoliad gwych ar gyfer hamdden, yn enwedig cerdded a beicio.
- Cefnogi twristiaeth a mentrau lleol, a chreu cysylltiadau er mwyn creu cyfleoedd ehangach

Egwyddorion sylfaenol wrth fynd ymlaen

Yn ogystal â'r 5 blaenoriaeth sy'n cael eu hamlinellu uchod, rydym ni wedi adnabod dwy egwyddor sylfaenol craidd a fydd yn holl bwysig wrth ddarparu'r blaenoriaethau i'r Rhondda: 'cyd-weithio gwell' ac 'adfer natur'.

Mae'r sefyllfa ariannol bresennol yn golygu bod angen cyd-weithio gwell gyda phartneriaid er mwyn ceisio darparu'r amcanion sydd gennym yn gyffredin, er mwyn bod o fudd i'r bobl, yr amgylchedd a'r economi leol. Mae adfer natur yn orfodaeth statudol i CNC ac mae'n ganolog wrth reoli adnoddau naturiol mewn modd cynaliadwy, yn ogystal â'r dull rheoli ar lefel yr ecosystem. Dylai'r ddwy egwyddor hwn fod wrth wraidd y gwaith cynllunio ac wrth ddarparu'r blaenoriaethau a'r cyfleoedd yn y Rhondda.

2 Rhannu'r blaenoriaethau drafft

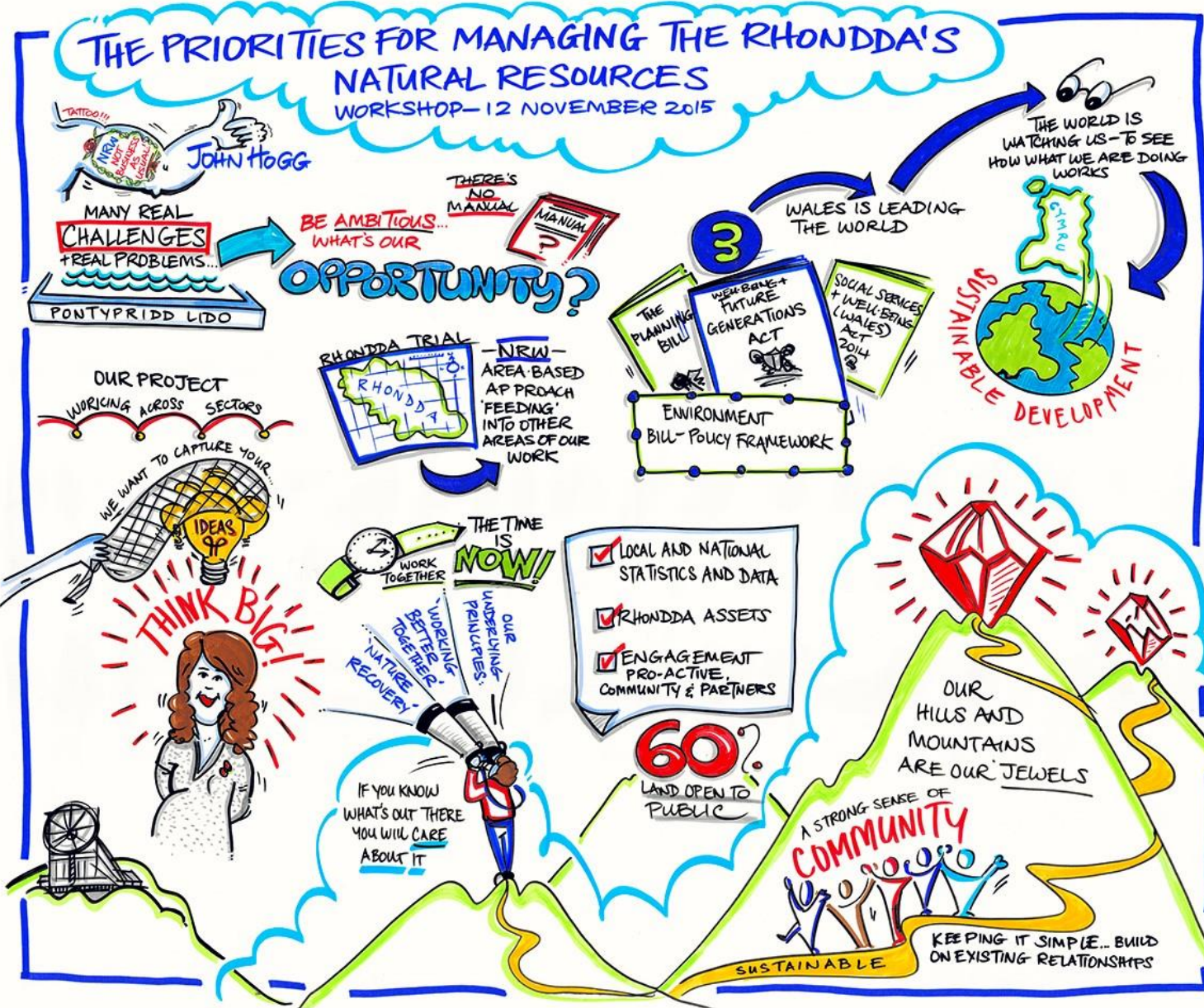
Ym mis Tachwedd 2015 cynhaliwyd dau weithdy er mwyn rhannu'r blaenoriaethau drafft ar gyfer rheoli adnoddau naturiol y Rhondda.

Roedd y digwyddiad cyntaf yn sesiwn fewnol gyda thimau a swyddogion Cyfoeth Naturiol Cymru (CNC) sy'n gweithio yn y Rhondda, neu'n gysylltiedig â'r ardal. Roedd yr ail ddigwyddiad gyda'r partneriaid, gan gynnwys: cyrff cyhoeddus, grwpiau cymunedol, a sefydliadau'r drydedd sector a'r sector breifat.



Prif fwriad y digwyddiadau oedd cael adborth ar y blaenoriaethau drafft. Roedden ni'n awyddus i weld a oedd y blaenoriaethau'n addas, gweld a oedden ni wedi colli rhywbeth, a chynnal trafodaeth ar y datganiad prawf anstatudol y byddwn yn ei baratoi ar gyfer y blaenoriaethau.

Ym mis Rhagfyr, byddwn yn edrych dros yr holl sylwadau a'r adborth a gasglwyd o'r gweithdai, ac, os bydd angen, byddwn yn gwneud newidiadau i'r blaenoriaethau pan fo'n addas. Roedd yr adborth cychwynnol o'r ddau ddiwrnod yn gadarnhaol, ac nid ydym yn disgwyl gwneud newidiadau mawr i'r blaenoriaethau a ddewiswyd eisoes.



Cofnod gweledol o weithdy 3, Lido Pontypridd: Tachwedd 12 2015

3 Datganiadau Ardal a Bil yr Amgylchedd

Mae Bil yr Amgylchedd yn gofyn i CNC greu 'Datganiadau Ardal' er mwyn hyrwyddo'r blaenoriaethau a'r cyfleoedd a amlinellwyd yng Nghynllun Adnoddau Naturiol Cenedlaethol Llywodraeth Cymru (ar y ffordd yn haf 2016), ac er mwyn adlewyrchu'r blaenoriaethau, y problemau a'r cyfleoedd lleol.

Mae maint y Datganiadau Ardal yn dal i gael ei drafod, ond disgwylir iddynt gyfeirio at adnoddau naturiol yr ardal honno, y manteision y mae'r adnoddau naturiol yn eu cynnig, a'r blaenoriaethau, y peryglon a'r cyfleoedd sydd angen eu trafod. Yn y Datganiadau Ardal, bydd CNC hefyd yn manylu pa gyrrff cyhoeddus fydd yn medru rhoi cymorth wrth ddelio â'r blaenoriaethau, y peryglon a'r cyfleoedd.



Bydd gan y Datganiadau Ardal rôl bwysig i'w chwarae wrth geisio sicrhau bod adnoddau naturiol Cymru'n cael eu rheoli mewn modd cynaliadwy. Byddant yn ysgogi newid, gan roi cyfle i reoli adnoddau naturiol Cymru mewn ffordd gadarnhaol a rhagweithiol. Bydd cynhyrchu Datganiadau Ardal yn ddyletswydd statudol i CNC, a bydd pob un o gymorth wrth roi gwybodaeth i Gynlluniau Llesiant Byrddau Gwasanaethau Cyhoeddus, penderfyniadau am bolisiau cynlluniau lleol, a phenderfyniadau yn ymwneud â rheoli tir a dŵr.

Ar gyfer y Rhondda, byddwn yn paratoi dogfen weledigaeth (anstatudol) erbyn gwanwyn 2016 er mwyn adeiladu ar yr holl waith sydd wedi ei wneud hyd yma, i amlinellu'r blaenoriaethau a'r cyfleoedd allweddol yn yr ardal, a gosod ein cynlluniau ar gyfer parhau'r gwaith hyn. Y rheswm dros natur anstatudol y ddogfen hon yw na ddisgwylir i Fil yr Amgylchedd gael ei ddeddfu nes dechrau 2017. Felly, yn y cyfamser, ni fydd y dogfennau sy'n cael eu creu dros ardaloedd y Rhondda, Tawe a Dyfi yn statudol yn ôl y gyfraith. Dyma rai o atebion ein partneriaid pan ofynnwyd iddynt am eu syniadau am Ddatganiadau Ardal y dyfodol:

Diffinio pwy yw 'perchennog' y Datganiad Ardal

Eu defnyddio fel tystiolaeth wrth wneud penderfyniadau

Dylai fod yn syml, yn fyr ac yn fanwl!

Dylai gynnwys cyfeiriad at gyllido

Mae'n bwysig wrth roi gwybodaeth i'r PSBs

4 Diweddariad ar y prosiectau prawf yn y Rhondda

Yn 2014 rhannwyd arian wrth Lywodraeth Cymru rhwng tair ardal brawf (Rhondda, Dyfi a Tawe) i'w ddefnyddio ar gyfer gweithgareddau/prosiectau sy'n cynnig y manteision ehangaf posib, ac sy'n ein helpu ni i ddatblygu ein dealltwriaeth o'r agweddau ymarferol a gweithredol wrth reoli ein hadnoddau naturiol yn gynaliadwy. Dyma ddiweddariad cryno o'r prosiectau:



'Healthy Hillsides': gweithio gyda phartneriaid er mwyn mynd i'r afael â thanau gwyllt yn y Rhondda

- Ymddiriedolaeth Natur De a Gorllewin Cymru (WTSWW) yn penodi Swyddog Prosiect (wedi ei ariannu'n rhannol gan CNC) er mwyn cydlynu prosiect 'Healthy Hillsides'
- Sefydlu grŵp partneriaeth newydd (CNC, Gwasanaeth Tân ac Achub De Cymru, WTSWW, RCT ac eraill)
- Sefydlu dull newydd cyd-gysylltiedig, gan ganolbwyntio ar godi ymwybyddiaeth a sefydlu technegau rheoli tir rhagweithiol mewn safleoedd â blaenoriaeth er mwyn ceisio mynd i'r afael â thanau gwyllt.



Buddsoddi yn Llanwynno: Pobl yn manteisio ar yr awyr agored

- Buddsoddi mewn isadeiledd hamdden, gan gynnwys gatiâu, byrddau picnic, ystafell ddogarth awyr agored, llwybr newydd a gwaith clirio (cwblhawyd yng ngwanwyn 2015)
- Buddsoddi yng Nghanolfan Awyr Agored Daerwynno: cyflenwad egni adnewyddadwy, offer dysgu awyr agored i blant, blychau nythu/ystlumod a chwch gwenyn (gwanwyn 2015)
- Gosod teclynnau cyfri ceir/pobl er mwyn casglu tystiolaeth defnyddio (haf 2015)
- I'w gadarnhau: Cynllun Hamdden a Mynediad ar gyfer Llanwynno



Gweithio gyda natur i geisio adfer amgylchedd dŵr naturiol Cwmparc

- Adfer mawndiroedd ar stad a reolir gan CNC er mwyn lleihau effaith llifogydd, storio carbon a manteision i bioamrywiaeth (gaeaf 2015-16)
- Gosod gweddillion pren mawr yn yr afon er mwyn lleihau egni'r afon, dal gweddillion bach a gwaddod er mwyn ceisio adfer gwely'r afon er budd bywyd gwyllt (cwblhawyd yn haf 2015)
- Gosod gorsaf fonitro 'byw' i gofnodi lefel/llif yr afon yn Nant Cwmparc (ger Teras y Rheilffordd), yn gysylltiedig â gwefan CNC er mwyn rhoi diweddariadau 'ar y pryd'



Creu mannau diogel, iach a bywiog i bobl eu mwynhau

- Dod â phartneriaid mewnol ac allanol at ei gilydd i gael gwell dealltwriaeth o heriau, costau ac effeithiau trosedd ac ymddygiad gwrth-gymdeithasol, ac i adnabod cyfleoedd i gyd-weithio'n well wrth geisio mynd i'r afael â'r heriau hyn
- Datblygu dulliau gyda phartneriaid i geisio deall y problemau hyn, er mwyn cael ymagwedd gyfannol at drosedd ac ymddygiad gwrth-gymdeithasol ar dir cyhoeddus
- Bwydo i mewn i Adolygiad Rheoli Digwyddiadau CNC fel bod cofnodi a thaclo achosion o drosedd ar stadau a reolir gan CNC yn gyson trwy Gymru gyfan
- Canolbwyntio ar waith atal gyda phobl ifanc i gael newid tymor hir



Gwarchodfa Natur Llyn-Fach

- Prosiect ar y cyd rhwng Ymddiriedolaeth Bywyd Gwylt De a Gorllewin Cymru (WTSWW) er mwyn creu gwarchodfa natur Ymddiriedolaeth Bywyd Gwylt yng Nghymoedd y Rhondda, ar stad a reolir gan CNC. Dyma'r warchodfa Ymddiriedolaeth Bywyd Gwylt gyntaf yn y Rhondda ers dros 20 mlynedd
- Safle: amodau gwael yn y safle o ddiddordeb gwyddonol arbennig a benodwyd. Nifer o rywogaethau â blaenoriaeth a rhai a warchodwyd: llygod dŵr, troellwr mawr, hebog tramor, bidoglys y dŵr a mwsogl ffynidwydden
- Sicrhawyd £50,000 o grant gan WTSWW (gyda chefnogaeth CNC) er mwyn adfer cynefinoedd a rheoli bywyd gwylt yn fwriadus er mwyn cael amodau ffafriol



Pobl a'r amgylchedd

- Hyfforddiant amgylcheddol i grwpiau cymunedol, gan gynnwys: cofnodi bioamrywiaeth, torri gwrychoedd, defnyddio chwynladdwyr
- Digwyddiad *bio-blitz* er mwyn cofnodi rhywogaethau bywyd gwylt ar stadau a reolir gan CNC
- Gweithio gyda grwpiau o ysgolion er mwyn datblygu dysgu awyr agored a gerddi cymunedol, tyfu bwyd cymunedol, a'u hannog i reoli peillyddion yn well

5 Syniadau, awgrymiadau a chyfleoedd

Rydym ni wedi cofnodi amrywiaeth eang o awgrymiadau gan bobl ynghylch syniadau a chyfleoedd posibl yn y Rhondda. Amlinellir rhai ohonynt isod:

- Tir coediog a chymunedau
Defnyddio ardaloedd sydd ddim yn cael eu defnyddio yn Ystâd Coetir Llywodraeth Cymru at bwrpas menter cymunedol.
- Parc beiciau i'r teulu, Barry Sidings
Caffi a chyfle i logi beiciau yn Barry Sidings (parc a berchnogir gan Rhondda Cynon Taf), gyda llwybrau beic i'r teulu cyfan yng nghoedwig Gelli Wion gerllaw (tir coediog a reolir gan CNC).
- Teithiau cerdded meddygon teulu
Teithiau cerdded hawdd i'w defnyddio wedi eu mapio gan feddygfeydd doctoriaid/ysbytai/fferyllfeydd, er mwyn ceisio annog pobl i wneud gweithgareddau ac ymarfer corff yn yr awyr agored. Gellir cysylltu hyn hefyd â pharciau a thir coediog lleol.
- Meddygon teulu'n argymhell grwpiau awyr agored
Adeiladu/rhannu rhwydwaith o grwpiau awyr agored a chydlynwyr y bydd meddygon teulu'n medru eu hargymell er mwyn gwneud gweithgareddau awyr agored.
- Academi'r Rhondda
Rhaglen hyfforddi sgiliau arwain dros ddeuddydd i rai 16-18 oed, wedi ei redeg gan CNC gyda chefnogaeth a nawdd partneriaid a busnesau lleol.



6 Ymgysylltu â'r cyhoedd (haf 2015)

I gyd-fynd â'r gwaith cysylltu sy'n digwydd ar hyn o bryd gyda phartneriaid proffesiynol a grwpiau cymunedol, mynychwyd amrywiaeth o ddigwyddiadau cymunedol gennym yn haf 2015.

Y rheswm dros hyn oedd i ddarganfod barn y bobl sy'n byw ac yn gweithio yn y Rhondda. Er mwyn ein helpu i ddarganfod eu barn, gofynnwyd i bobl lenwi taflen A5 trwy ateb 3 cwestiwn am eu hardal. Yn ôl yr ymatebion a gasglwyd, daeth sawl neges i'r amlwg yn pwysleisio bod nifer o bobl yn y Rhondda yn:



- Gwerthfawrogi'r ardal wledig o'u cwmpas, y parciau lleol, a'r golygfeydd, ac yn falch iawn o'u hysbryd cymunedol
- Mwynhau defnyddio'r awyr agored ar gyfer cerdded, mynd â chŵn am dro, beicio ac ati, ond eu bod nhw'n awyddus i weld gwell darpariaeth ar gyfer cerddwyr a seiclwyr
- Dueddol o beidio â mentro i'r ardal wledig o gwmpas y Rhondda, er eu bod nhw'n gymharol agos at y mannau awyr agored
- Awyddus i weld mwy o swyddi a chyfleoedd yn yr ardal, ac i weld datrysiad i'r bygythiad cyson o drosedd ac ymddygiad gwrthgymdeithasol yn yr ardal
- Poeni am y diffyg gweithgareddau i blant a phobl ifanc yn yr ardal

Er mwyn darganfod mwy, gallwch weld copi o'r 'Crynodeb o ddigwyddiadau ymgysylltu â'r cyhoedd yn y Rhondda Haf 2015' [yma](#).

7 Partneriaeth yn seiliedig ar ardal – gweithio gyda Rhondda Cynon Taf

Mae Deddf Llesiant Cenedlaethau'r Dyfodol (Cymru) (DLCD) yn amlinellu gweledigaeth Llywodraeth Cymru er mwyn gwella llesiant cymdeithasol, economaidd, amgylcheddol a diwylliannol Cymru. Bydd angen i gyrff cyhoeddus Cymru gynllunio ar gyfer y tymor hir, gweithio'n well gyda phobl, cymunedau a'i gilydd, ceisio rhwystro problemau a mabwysiadu dull mwy cysylltiol.

Gyda'r gofynion hyn mewn golwg, rydym wrthi'n datblygu ffyrdd o weithio'n fwy cydgysylltiedig gyda Rhondda Cynon Taf er mwyn ceisio cynllunio, gweithio a chael canlyniadau gyda'n gilydd. Er mwyn rhoi hwb cychwynol i hyn, cynhaliwyd digwyddiad cymdeithasol ar y cyd rhwng CNC a RCT, sef '*Have a Voice in the Valleys*' yn Rhondda Fach ym mis Gorffennaf 2015, a mynychodd dros 150 o aelodau'r gymuned. Gallwch weld adroddiad ar ddigwyddiad '*Voice in the Valleys*' [yma \(Saesneg\)](#). Am

ragor o wybodaeth am DLCDD a sut mae'n berthnasol i chi, mae Llywodraeth Cymru wedi paratoi fideo: [Megan a Deddf Llesiant Cenedlaethau'r Dyfodol](#)

8 Cefndir polisi a deddfwriaethol i'r profion yn yr ardaloedd prawf (Rhondda, Tawe a Dyfi)

Bydd Bil Amgylchedd Llywodraeth Cymru'n rhoi dyletswydd ar CNC i reoli adnoddau naturiol Cymru mewn modd cynaliadwy. Er mwyn paratoi ar gyfer hyn, mae CNC yn ymchwilio mewn tair ardal brawf yn ardaloedd y Rhondda, Tawe a Dyfi. Prif bwrpas y profion hyn yw archwilio sut y gellir cael dull cyfunol wrth reoli adnoddau naturiol o fewn ardaloedd daearyddol penodol, cynghori rhaglen CNC er mwyn sefydlu sut y rheolir adnoddau naturiol yng Nghymru a dysgu gwersi gwerthfawr ar hyd y ffordd. Mae pob prawf yn datblygu ei broses ei hun ond rhai o elfennau allweddol y dull hwn yw: bod yn seiliedig ar ardal; sicrhau bod rhanddeiliad ynghlwm â'r broses gyfan; bod yn seiliedig ar dystiolaeth; cynllunio ar gyfer y tymor hir; a chanolbwyntio ar bobl yr ardaloedd.

Fel rhan o'r dull newydd, mae'n ofynnol yn ôl Bil yr Amgylchedd bod CNC yn creu Datganiadau Ardal yn amlinellu'r weledigaeth, y blaenoriaethau, y cyfleoedd a'r dystiolaeth sydd ar gael ar gyfer yr ardal, gan gynnwys yr amgylchedd, y gymdeithas a'r economi. Bydd y datganiadau hyn yn datgan beth fydd y blaenoriaethau strategol yng nghyd-destun anghenion lleol, ac yn rhoi gwybodaeth i'r Asesiad Anghenion a'r Cynlluniau Llesiant a amlinellir yn Neddf Llesiant Cenedlaethau'r Dyfodol. Bydd y datganiadau hefyd yn cynghori cynlluniau eraill ar gyfer yr ardal, megis cynlluniau datblygu lleol. Bydd angen ystyried cyfleoedd ar gyfer cynnwys y datganiadau mewn prosesau cynllunio eraill hefyd.

9 Y camau nesaf

- Paratoi dogfen addysgu i Lywodraeth Cymru, yn seiliedig ar yr holl waith sydd wedi ei wneud yn y 3 ardal brawf
- Paratoi dogfen weledigaeth (anstatudol) er mwyn adeiladu ar yr holl waith sydd wedi ei wneud hyd yma, amlinellu prif flaenoriaethau a chyfleoedd yr ardal, ac esbonio sut y gallwn barhau â'r gwaith hyn
- Parhau i weithio gyda phartneriaid a grwpiau cymunedol

Gallwch weld a lawrwytho adroddiadau a diweddariadau ar brawf y Rhondda [yma](#). Os hoffwch wybod rhagor am y prawf yn seiliedig ar ardal y Rhondda, cysylltwch â Christian neu Becky ar rhondda@cyfoethnaturiolcymru.gov.uk <<mailto:rhondda@cyfoethnaturiolcymru.gov.uk>>

g www.naturalresources.wales
e enquiries@naturalresourceswales.gov.uk, [@NatResWales](https://twitter.com/NatResWales)
ff Canolfan Gofal Cwsmeriaid 0300 065 3000 (Llun-Gwe, 8am-6pm)