



Environment  
Agency  
Asiantaeth yr  
Amgylchedd

# dŵr ar gyfer bywyd a bywoliaeth

## Cynlluniau Rheoli Basn Afon Ardal Basn Afon Gorllewin Cymru



## Cysylltwch â ni

Gallwch gysylltu â ni wrth ddefnyddio unrhyw un o'r ffyrdd canlynol:

- e-bost: [westernwalesRBD@environment-agency.gov.uk](mailto:westernwalesRBD@environment-agency.gov.uk)
- ffôn: 08708 506506
- post: Asiantaeth yr Amgylchedd Cymru, Y Gyfarwyddeb Fframwaith Dŵr, Tŷ Cambria, 29 Ffordd Casnewydd, CAERDYDD CF24 0TP

Mae'n gwefan yn cynnwys y Cynlluniau Rheoli Basn Afon ar gyfer Lloegr a Chymru ac amrywiaeth o wybodaeth arall am yr amgylchedd, cynllunio rheoli basn afon a'r Gyfarwyddeb Fframwaith Dŵr. [www.environment-agency.gov.uk/wfd](http://www.environment-agency.gov.uk/wfd)

Gallwch chwilio mapiau am wybodaeth sy'n berthnasol i'r cynllun hwn trwy ddefnyddio 'Beth sydd yn Eich Gardd Gefn'. <http://www.environment-agency.gov.uk/maps>.

Cyhoeddwyd gan: Asiantaeth yr Amgylchedd, Rio House, Waterside Drive, Aztec West, Almondsbury, Bryste, BS32 4UD

ffôn: 08708 506506

e-bost: [enquiries@environment-agency.gov.uk](mailto:enquiries@environment-agency.gov.uk)  
[www.environment-agency.gov.uk](http://www.environment-agency.gov.uk)

© Asiantaeth yr Amgylchedd

Cafodd peth o'r wybodaeth a ddefnyddir ar y mapiau ei lunio gan ddefnyddio gwybodaeth a gyflenwyd gan yr Arolwg Daearegol ac/neu'r Ganolfan Ecoleg a Hydroleg ac/neu Swyddfa Hydrograffeg Prydain. Cedwir pob hawl. Gellir atgynhyrchu'r ddogfen hon trwy ganiatâd Asiantaeth yr Amgylchedd ymlaen llaw.

# Cynnwys

<a href="#">Cipolwg ar y cynllun</a>	5
1 <a href="#">Ynglŷn â'r cynllun hwn</a>	6
2 <a href="#">Ynglŷn ag Ardal Basn Afon Gorllewin Cymru</a>	8
3 <a href="#">Cyrrff dŵr a sut maen nhw'n cael eu dosbarthu</a>	11
4 <a href="#">Cyflwr presennol yr amgylchedd dŵr</a>	15
5 <a href="#">Gwaith i wella'r amgylchedd dŵr erbyn 2015</a>	19
6 <a href="#">Cyflwr yr amgylchedd dŵr yn 2015</a>	31
7 <a href="#">Targedau ar gyfer cynlluniau dilynol</a>	38
8 <a href="#">Dalgylchoedd Ardal Basn Afon Gorllewin Cymru</a>	39
9 <a href="#">Y camau nesaf – gweithredu'r cynllun yma</a>	55
10 <a href="#">Crynodeb o ystadegau ar gyfer Ardal Basn Afon Gorllewin Cymru</a>	59
11 <a href="#">Gwybodaeth bellach – yr atodiadau</a>	60

## Rhestr o ffigurau, tablau ac astudiaethau achos

<a href="#">Ffigur 1</a> Map o Ardal Basn Afon Gorllewin Cymru	8
<a href="#">Ffigur 2</a> Cydrannau statws cyffredinol ar gyfer cyrrff dŵr wyneb	12
<a href="#">Ffigur 3</a> Statws potensial ecolegol a statws biolegol cyrrff dŵr wyneb ar hyn o bryd	15
<a href="#">Ffigur 4</a> Canran o gyrrff dŵr afon wedi'u hasesu ym mhob dosbarth statws, fesul elfen	17
<a href="#">Ffigur 5</a> Cyrrff dŵr wyneb yn dangos gwelliant ar gyfer un elfen neu fwy erbyn 2015	31
<a href="#">Ffigur 6</a> Statws / potensial ecolegol cyrrff dŵr wyneb ar hyn o bryd ac yn 2015	32
<a href="#">Ffigur 7</a> Statws biolegol cyrrff dŵr wyneb wedi'u hasesu ar hyn o bryd ac yn 2015	32
<a href="#">Ffigur 8</a> Y gyfran o gyrrff dŵr afon ym mhob dosbarth statws, fesul elfen ar gyfer 2015	33
<a href="#">Ffigur 9</a> Statws a photensial ecolegol a ragwelir ar gyfer cyrrff dŵr wyneb yn 2015	35
<a href="#">Ffigur 10</a> Statws meintiol a ragwelir ar gyfer dŵr wyneb yn 2015	36
<a href="#">Ffigur 11</a> Statws cemegol disgwylidig ar gyfer dŵr daear yn 2015	37
<a href="#">Ffigur 12</a> Map o'r dalgylchoedd yn Ardal Basn Afon Gorllewin Cymru	40
<a href="#">Ffigur 13</a> Map yn dangos statws/potensial cyfredol dŵr wyneb yn nalgylch Afonydd Conwy a Chlwyd	42
<a href="#">Ffigur 14</a> Map yn dangos statws/potensial cyfredol dŵr wyneb yn nalgylch Gogledd Orllewin Cymru	44
<a href="#">Ffigur 15</a> Map yn dangos statws/potensial cyfredol dŵr wyneb yn nalgylch De Orllewin Cymru	47
<a href="#">Ffigur 16</a> Map yn dangos statws/potensial cyfredol dŵr wyneb yn nalgylch Llwchwr i Daf	50
<a href="#">Ffigur 17</a> Map yn dangos statws/potensial cyfredol dŵr wyneb yn nalgylch Ogwr i Dawe	52

<a href="#">Ffigwr 18</a> Cerrig milltir cynllunio rheoli basn afon hyd yma a hyd 2015	58
<a href="#">Tabl 1</a> Y nifer o gyrff dŵr yn Ardal Basn Afon Gorllewin Cymru	11
<a href="#">Tabl 2</a> Cyfarwyddbau eraill a'u hardaloedd a warchodir gan y Gyfarwydddeb Fframwaith Dŵr	13
<a href="#">Tabl 3</a> Y prif resymau (lle bo'n hysbys) am fethu â chyflawni statws neu botensial ecolegol da	16
<a href="#">Tabl 4</a> Asesiad ansoddol o berygl cynyddol o newid hinsawdd erbyn 2050 a'r tu hwnt	28
<a href="#">Tabl 5</a> Ystadegau allweddol ar gyfer dalgylch Conwy a Chlwyd	42
<a href="#">Tabl 6</a> Ystadegau allweddol ar gyfer dalgylch Gogledd Orllewin Cymru	44
<a href="#">Tabl 7</a> Ystadegau allweddol ar gyfer dalgylch De Orllewin Cymru	48
<a href="#">Tabl 8</a> Ystadegau allweddol ar gyfer dalgylch Llŵchwr i Daf	50
<a href="#">Tabl 9</a> Ystadegau allweddol ar gyfer dalgylch Ogwr i Dawe	52
<a href="#">Tabl 10</a> Ystadegau allweddol ar gyfer morydau a dyfroedd arfordirol yn Ardal Basn Afon Gorllewin Cymru	53
<a href="#">Tabl 11</a> Ystadegau allweddol ar gyfer dŵr daear yn Ardal Basn Afon Gorllewin Cymru	54
<a href="#">Table 12</a> Crynodeb o'r ystadegau ar gyfer Ardal Basn Afon Gorllewin Cymru	59
<a href="#">Astudiaeth Achos 1</a> Gweithio i gynydd poblogaegh pysgod a misglod perlog yn Afon Eden	45
<a href="#">Astudiaeth Achos 2</a> Gweithio i wella statws ecolegol afon Hirwaun	48

## Cipolwg ar y cynllun

Mae'r cynllun hwn yn ymwneud â'r pwysau sy'n wynebu Ardal Basn Afon Gorllewin Cymru, a'r gweithrediadau fydd yn delio â nhw. Mae wedi ei baratou dan arweiniad y Gyfarwydddeb Fframwaith Dŵr a dyma'r cyntaf o gylchredau cynllunio chwe blynedd.

**Erbyn 2015, bydd 13 y cant o ddyfroedd wyneb (afonydd, llynnoedd, morydau a dyfroedd arfordirol) yn yr ardal basn afon yma'n gwella yn achos o leiaf un elfen fiolegol, gemegol neu ffisegol,** wedi eu mesur fel rhan o asesiad statws da yn ôl y Gyfarwydddeb Fframwaith Dŵr. Mae hyn yn cynnwys gwelliant o **900 cilomedr** o'r rhwydwaith afonydd yn yr ardal basn afon, mewn perthynas â physgod, ffosffad, llygryddion penodol ac elfennau eraill.

**Bydd 36 y cant o ddyfroedd wyneb yn cyflawni statws/potensial ecolegol gwell a bydd 60 y cant o gyrff dŵr daear ar statws da erbyn 2015.** Wedi eu cyfuno bydd 36 y cant o'r holl gyrff dŵr ar statws da erbyn 2015. Mae Asiantaeth yr Amgylchedd eisiau mynd ymhellach gan gyflawni dau y cant o welliant i ddyfroedd wyneb ar draws Lloegr a Chymru erbyn 2015.

Mae'r rhannau biolegol o sut mae'r amgylchedd dŵr yn cael ei asesu – y cymunedau planhigion ac anifeiliaid – yn ddangosyddion allweddol. **Bydd o leiaf 59 y cant o ddyfroedd wyneb gaiff eu hasesu ar statws da neu well erbyn 2015.**

Yn y gorffennol mae yn gryn gynydd wedi bod mewn gwarchod asedau naturiol Ardal Basn Afon Gorllewin Cymru a glanhau nifer o broblemau'r amgylchedd dŵr. Mae'r ardaloedd mynyddig megis Parc Cenedlaethol Eryri a'r amgylchedd arfordirol cyfoethog o Afon Menai yn y gogledd i Sir Benfro yn y gorllewin a Chymoedd y De Orllewin yn creu tirlun enwog. Mae eu bywyd gwyllt yn cael ei gefnogi gan ddŵr, sy'n hanfodol i fywoliaeth y rhai sy'n byw a gweithio yma.

Er hynny mae yna amrywiaeth o sialensiau ar ôl, sydd angen delio â nhw i sicrhau'r gwelliannau disgwylidig. Maen nhw'n cynnwys:

- llygredd ymledol o weithgareddau amaethyddol a rhai gwledig eraill;
- llygredd ymledol o fwyngloddiau hanesyddol;
- addasiadau ffisegol o gyrff dŵr;
- llygredd ffynhonnell unigol o waith carthffosiaeth y diwydiant dŵr;
- asideiddio.

Ar hyn o bryd, oherwydd y pwysau yma ar safonau amgylcheddol uwch a ddisgwylir gan y Gyfarwydddeb Fframwaith Dŵr, dim ond 29 y cant o ddyfroedd wyneb ar hyn o bryd sy'n cael eu cyfri o statws/potensial ecolegol da neu well. Mae 51 y cant o gyrff dŵr wyneb ar statws biolegol da ar hyn o bryd.

Er mwyn cwrdd â'r targedau hyn, mae'n bwysig fod pawb yn chwarae eu rhan ar hyn o bryd ac yn y dyfodol. Mae rheoli basn afon yn gyfle i'r genhedlaeth hon – i bobl a sefydliadau weithio gyda'i gilydd i wella ansawdd pob agwedd o'r amgylchedd dŵr – i greu amgylchedd rydyn ni i gyd yn falch ohono ac y gallwn ni ei fwynhau.

# 1 Ynglŷn â'r cynllun hwn

Mae'r cynllun hwn yn canolbwyntio ar ddiogelu, gwella a defnyddio'r amgylchedd dŵr yn gynaliadwy. Mae nifer o sefydliadau ac unigolion yn helpu i amddiffyn a gwella'r amgylchedd dŵr er budd pobl a bywyd gwyllt. Rheoli basn afon yw'r dull mae Asiantaeth yr Amgylchedd yn ei ddefnyddio i sicrhau bod ein hymdrechion cyfun yn cyflawni'r gwelliant sydd ei angen yn Ardal Basn Afon Gorllewin Cymru.

Mae rheoli basn afon yn broses barhaus o gynllunio a chyflawni. Mae'r Gyfarwyddeb Fframwaith Dŵr yn cyflwyno cyfres ffurfiol o gylchredau 6 mlynedd. Bydd y gylchred gyntaf yn dod i ben yn 2015 pan fydd y cynllun hwn, yn dilyn cynllunio ac ymgynghori pellach, yn cael ei ddiweddarau a'i ailgyflwyno.

Mae Panel Cyswllt Ardal Basn Afon Gorllewin Cymru wedi bod yn ganolog yn ein helpu ni i reoli'r broses hon. Mae'r panel yn cynnwys cynrychiolwyr o fusnesau, amaeth a choedwigaeth, awdurdodau cynllunio, sefydliadau amgylcheddol, defnyddwyr, byrddau mordwyo, pysgota a hamdden a llywodraeth ganolog, ranbarthol a lleol, bob un â rolau allweddol i'w chwarae wrth weithredu'r cynllun hen. Mae Asiantaeth yr Amgylchedd hefyd wedi gweithio'n helaeth gyda rhanddeiliad lleol i nodi'r gweithrediadau sydd eu hangen i ddelio â'r amgylchedd dŵr.

Mae'r cynllun hwn wedi ei baratoi dan y Gyfarwyddeb Fframwaith Dŵr, sy'n disgwyl i bob gwlad yn yr Undeb Ewropeaidd reoli'r amgylchedd dŵr i safonau cyson. Rhaid i bob gwlad:

- atal dirywiad yn statws ecosystemau dyfrol, eu hamddiffyn a gwella cyflwr ecolegol y dŵr;
- amcanu i gyflawni o leiaf statws da ar gyfer yr holl gyrff dŵr erbyn 2015. Lle nad yw hyn yn bosibl ac yn amodol ar y meini prawf a geir yn y Gyfarwyddeb, amcanu i ennill statws da erbyn 2021 neu 2027;
- ateb gofynion Ardaloedd Gwarchoddedig y Gyfarwyddeb Fframwaith Dŵr;
- hyrwyddo defnydd cynaliadwy o ddŵr fel adnodd naturiol;
- gwarchod cynefinoedd a rhywogaethau sy'n dibynnu'n uniongyrchol ar ddŵr;
- lleihau neu raddol ddiddymu gollwng halogyddion unigol neu grwpiau o halogyddion sy'n creu bygythiad sylweddol i'r amgylchedd dyfrol;
- cynyddol leihau llygru dŵr daear ac atal neu gyfyngu ar fynediad llygryddion;
- cyfrannu at liniaru effeithiau llifogydd a sychder.

Mae'r cynllun yn disgrifio'r ardal basn afon, a'r pwysau mae'r amgylchedd dŵr yn ei wynebu. Mae'n dangos beth mae hyn yn ei olygu i gyflwr presennol yr amgylchedd dŵr a pha gamau gaiff eu cymryd i ddelio â'r pwysau. Mae'n egluro pa welliannau sy'n bosibl erbyn 2015 a sut y bydd y gweithrediadau hyn yn gwneud gwahaniaeth i'r amgylchedd lleol - y dalgylchoedd, y morydau a'r arfordiroedd, a'r dŵr daear.

Gan edrych ymlaen at ei weithredu, mae'r cynllun yn dangos y rhaglen o ymchwiliadau sydd i'w gwneud. Bydd yn dangos rhagor o waith, yn enwedig gwaith ynghylch llygredd gwasgaredig, ar gyfer y cylch cyntaf. Bydd mesurau cenedlaethol newydd, a ddaw ar gael drwy'r llywodraeth, hefyd yn arwain at welliannau pellach. Yn lleol, bydd Asiantaeth yr Amgylchedd yn gweithio'n agos gydag amrywiaeth eang o sefydliadau ac unigolion, nid yn unig i wireddu'r ymrwymadau sydd yn y cynllun, ond, lle bo hynny'n bosibl, i ymestyn hynny er budd amgylchedd y dŵr.

## **Asesiad Amgylcheddol Strategol**

Cwblhawyd Asesiad Amgylcheddol Strategol o'r cynllun drafft er mwyn adolygu effeithiau'r cynigion ar yr amgylchedd ehangach. Galluogodd yr asesiad ni i sicrhau bod y cynllun hwn yn cynrychioli'r ffordd fwyaf cynaliadwy i reoli'r amgylchedd dŵr.

Mae'r Datganiad Wedi Mabwysiadu a'r Datganiad o Fanylion Amgylcheddol ategol ar gael ar [www.environment-agency.gov.uk/wfd](http://www.environment-agency.gov.uk/wfd).

## **Asesiad Rheoliadau Cynefinoedd**

Mae Asesiad Rheoliadau Cynefinoedd o'r cynllun hwn wedi cael ei gynnal i ystyried a yw'n debygol o gael effaith sylweddol ar unrhyw safle Natura 2000. Cynhaliwyd yr asesiad gan Asiantaeth yr Amgylchedd, mewn ymgynghoriad â Chyngor Cefn Gwlad Cymru.

Daeth yr asesiad i'r casgliad nad yw Cynllun Rheoli'r Basn Afon yn debygol o gael unrhyw effeithiau negyddol sylweddol ar unrhyw safle Natura 2000. Dyw'r Cynllun ei hun ddim yn gofyn am unrhyw asesiad pellach dan y Rheoliadau Cynefinoedd. Mae'r casgliad hwn yn ddibynnol ar y ffaith, cyn i unrhyw fesurau yn y cynllun gael eu gweithredu, ei bod yn rhaid iddyn nhw fod yn amodol ar y Rheoliadau Cynefinoedd. Rhaid i unrhyw gynlluniau, prosiect neu ganiatâd sydd eu hangen i weithredu'r mesurau fynd trwy asesiad priodol os ydyn nhw'n debygol o gael effaith sylweddol.

Mae copi o'r Asesiad Rheoliadau Cynefinoedd y cynllun hwn ar gael ar [www.environment-agency.gov.uk/wfd](http://www.environment-agency.gov.uk/wfd).

## **Asesiad Effaith**

Mae asesiad effaith o'r cynllun hwn wedi cael ei gwblhau. Mae'n edrych ar gostau achos cyfeiriol, sy'n cynnwys y gweithrediadau cyfredol a gweithrediadau newydd sydd eu hangen o ganlyniad i'r oblygiadau sy'n bodoli, a chostau a buddiannau ychwanegol o weithredu unrhyw gamau newydd sydd eu hangen yn ôl y cynllun hwn. Mae'r asesiad effaith hefyd yn cynnig cipolwg ar gostau a buddiannau gweithredu potensial mewn cylchredau yn y dyfodol (2015 hyd 2027 a 2021 hyd 2017).

Mae copi o'r asesiad effaith ar gael ar [www.environment-agency.gov.uk/wfd](http://www.environment-agency.gov.uk/wfd)



## 2 Ynglŷn ag Ardal Basn Afon Gorllewin Cymru

Mae Ardal Basn Afon Gorllewin Cymru'n ymestyn dros ardal 16,653 cilometr sgwâr ac mae dros 1.3 miliwn o bobl yn byw oddi fewn iddi Mae'n ymestyn dros hanner gorllewinol Cymru gyfan o Fro Morgannwg yn y De i Sir Ddinbych yn y Gogledd. Mae'n wledig ei natur yn bennaf; mae'r prif ganolfannau poblogaeth wedi eu cyfyngu i'r ardal arfordirol ac ardaloedd mwyaf gorllewinol cymoedd y De. Y prif ganolfannau trefol yw Abertawe, Pen-y-bont ar Ogwr a Chastell Nedd yn y de, Aberystwyth yn y canolbarth ar yr arfordir a Bangor yn y Gogledd. Er ei bod i raddau helaeth yn wledig gydag amaeth a choedwigaeth y defnydd pennaf o dir, mae Gorllewin Cymru hefyd yn gartref i nifer o fusnesau. Mae diwydiannau morol, olew a nwy sy'n ffynnu'n weithgareddau economaidd hanfodol, ynghyd â diwydiant trwm megis y gwaith dur ym Mhort Talbot, gweithfeydd glo a physgodfeydd masnachol. Mae'r ardal yn cynnwys Ynys Môn oddi ar arfordir Gogledd Orllewin Cymru. Mae Ffigur 1 yn dangos yr ardal basn afon.



Ffigur 1 Map o Ardal Basn Afon Gorllewin Cymru

Hawlfraint ac/neu hawl cronfa ddata Asiantaeth yr Amgylchedd 2009. Cedwir pob hawl. Mae'r map hwn yn cynnwys data gyflenwyd dan drwydded oddi wrth: © Hawlfraint y Goron a hawl cronfa ddata 2009. Cedwir pob hawl. Rhif trwydded Arolwg Ordnans 100026380. SMae rhai nodweddion afonydd ar y map hwn wedi eu seilio ar ddata gofodol digidol dan drwydded o'r Ganolfan Ecoleg a Hydroleg, © CEH. Rhif trwydded 198 fersiwn 2



Mae'r boblogaeth wedi tyfu o tua 0.2 y cant y flwyddyn rhwng 1995 a 2002 a rhagwelir y bydd yn parhau i dyfu ar y raddfa yma tan 2015. Mae'r ardal yn croesawu nifer fawr o ymwelwyr haf sy'n cynyddu'r boblogaeth yn sylweddol dros wythnosau prysuraf y gwyliau.

Mae llynnoedd ac afonydd yr ardal yn enwog am eu pysgota gêm a bras. Mae eog, brithylliaid a sewin yn bresennol yn nifer o'r afonydd ac yn dod â refeniw arwyddocaol i'r ardal trwy dwristiaeth sy'n gysylltiedig â physgota. Mae dyfroedd yr arfordir yn cynnig amrywiaeth eang o bysgota môr, hamdden a masnachol. Mae arfordir Ardal Basn Afon Gorllewin Cymru'n cynnwys asedau amgylcheddol ac economaidd hynod bwysig. Mae'r ddwy ddinas a nifer o drefi pwysig wedi eu lleoli ar yr arfordir. Hefyd mae tua 70 y cant o arfordir yr Ardal wedi'i ddynodi (dan Gyfarwydddebau'r Undeb Ewropeaidd a chyfraith y Deyrnas Unedig) am ei ansawdd amgylcheddol.

Mae yna welyau cocos mawr a gwerthfawr ar Draeth Lafan yn y Gogledd a'r system Tair Afon a Chilfach Bury yn y De. Caiff cregyn gleision eu cynaeafu o welyau naturiol yn aberoedd afon Conwy a Dyfi a nifer o welyau llai yng Ngogledd Cymru ac Ynys Môn. Caiff cregyn gleision eu ffermio hefyd yn Afon Menai ar rai o welyau cregyn gleision mwyaf ffrwythlon Ewrop. Pysgodfeydd pysgod cregyn yw'r prif bysgodfeydd arfordir yr ardal gyda chimychiaid a chrancod cyn cael eu dal mewn niferoedd mawr mewn cewyll, certhir am gregyn bylchog a cheir pysgota gyda chychod am rywogaethau eraill. Mae pysgota môr hamdden a masnachol hefyd yn gynyddol boblogaidd.

Mae'r rhan fwyaf o'r ucheldir yn cael ei ddefnyddio ar gyfer ffermio da byw (yn enwedig magu defaid) a choedwigaeth. Ffermio llaeth sydd bwysicaf ar lethrau caredicach Sir Benfro a Sir Gaerfyrddin, a gellir tyfu cnydau â'r arwyddocaol yn hinsawdd gynhesach De Sir Benfro.

Mae amgylchedd dramatig arfordir yr Ardal yn cynnwys y traethau prydferth, 80 ohonyn nhw'n ddyfroedd ymdrochi a ddynodir gan y Comisiwn Ewropeaidd, yn helpu i egluro pwysigrwydd y diwydiant twristiaeth arfordirol sy'n cyfrannu dros £350 miliwn bob blwyddyn i economi Cymru.

O'i gymharu â basnau afonydd eraill nid yw Ardal Basn Afon Gorllewin Cymru â phoblogaeth ddwys, er bod yn rhaid i'r parth arfordirol yn benodol ymdopi â mewnlifiad sylweddol o ymwelwyr yn ystod yr haf. Mae rhan helaeth o'r pwysau ar yr amgylchedd yn cael ei wasgaru'n eang ac mae'n ganlyniad effeithiau cronol nifer o fân weithgareddau. Cyfeirir at y mathau yma o bwysau fel rhai 'gwasgaredig'.

Mewn ardaloedd gwledig mae nifer o'r problemau arwyddocaol yn gysylltiedig â llygredd gwasgaredig o ganlyniad i reoli tir. Gall amaethyddiaeth, coedwigaeth a thwristiaeth gyfrannu at lygredd gwasgaredig. Gall y defnydd hanesyddol o dir a'r etifeddiaeth mae hyn yn ei adael hefyd arwain at lygredd gwasgaredig o ddyfroedd a dŵr ffo o byllau heintio tir. Mae ffynonellau ffosffadau a nitradau yn cynnwys gollyngiadau o danciau carthion a gweithfeydd trin carthion yn ogystal â mewnbynnau ymledol o amaeth a rheoli tir gwledig. Hefyd gall gwaith rheoli tir a chynnal a chadw afonydd a chyrsgiau dŵr eraill ar gyfer draenio a rheoli perygl llifogydd ollwng gwaddodion a phlaladdwyr.

## **Pwysau ar yr amgylchedd dŵr**

Mae cryn dipyn eisoes yn cael ei wneud i amddiffyn a gwella'r amgylchedd dŵr. Er hynny, bydd yn cymryd mwy o amser, ymdrech ac adnoddau i ddelio â'r pwysau sydd wedi newid a niweidio'r amgylchedd yn sylweddol dros y canrifoedd diwethaf.

Mae yna nifer o sialensiau sylweddol.

Mae'r modd mae tir yn cael ei reoli wedi codi nifer o faterion cymhleth yn ymwneud â llygredd. Mae'r **llygredd gwasgaredig yma'n bwysau sylweddol** ar yr amgylchedd dŵr, a

gall ddod o ardaloedd trefol yn ogystal ag ardaloedd gwledig. Mae angen gwelliannau pellach i arferion ffermio a choedwigaeth i amddiffyn ansawdd dŵr a chaniatáu i fywyd gwyllt ffynnu. Hefyd mae yna etifeddiaeth ddiwydiannol o'r gweithgynhyrchu metel fu yn Ardal Basn Afon Gorllewin Cymru.

Mae dwyseddau uchel o boblogaeth mewn ardaloedd trefol wedi rhoi pwysau ar amgylchedd dŵr. Mae amrywiadau tymhorol o ganlyniad i'r diwydiant ymwelwyr yn yr ardal hon hefyd yn ychwanegu pwysau ar y defnydd o adnoddau. **Gall arllwysiadau o weithfeydd carthffosiaeth gael effaith ar ansawdd dŵr** neu'r mwynhad ohono, a bydd cwmnïau dŵr yn gweithredu rhaglen o waith sylweddol i ddelio â'r mater hwn.

Mae'r amgylchedd wedi cael ei addasu'n ffisegol, er mwyn cynnal gwaith datblygu, rheoli llifogydd a risg arfordirol neu fordwyo. **Mae addasu ffisegol yn fater** sydd angen delio ag ef er mwyn cyflawni gweithredu mwy naturiol o ecosystemau gwlypdiroedd, ac amddiffyn pysgod a'u cynefinoedd i'r dyfodol.

Gall grymoedd naturiol, megis codiad yn lefel y môr, ynghyd â newid hinsawdd, fod yn fygythiad i bobl, eiddo a chynefinoedd arfordirol.

Mae'r sialensiau hyn i gyd yn ymwneud ag amrywiaeth o bwysau penodol sydd angen delio â nhw yn yr ardal basn afon yma. Y pennaf o'r rhain yw:

- **plaladdwyr** – cynnyrch cemegol a ddefnyddir i ladd neu reoli plâu
- **ffosffad** – maetholyn planhigion a geir mewn carthffosiaeth a gwrtaith, sy'n gallu achosi gormod o algâu i dyfu mewn afonydd pan fo gormod ohono
- **llygredd organig** – gormodedd o fater organig megis gwrtaith neu garthffosiaeth sy'n darwagio'r ocsigen ar gael i fywyd gwyllt
- **mwyngloddiau a dŵr mwyngloddiau** – mae dŵr mwyngloddiau fel arfer yn asidig ac yn cynnwys halogyddion tebyg i gopr, haearn, manganis a sinc a all gael effaith ecolegol sylweddol
- **asideiddio** – gall achosi metelau gwenwynig i drwytholchi allan o'r pridd a mynd i mewn i ddŵr wyneb neu ddŵr daear, gan achosi colli planhigion ac anifeiliaid sensitif.
- **organebau dangosydd carthion** – organebau pathogenaidd (sy'n achosi haint) tebyg i facteria neu firusau o garthffosiaeth neu ysgarthion anifeiliaid
- **gwaddodion** - gronynnau heb doddi yn arnofio ar ben neu mewn daliant mewn dŵr, er enghraifft y rhai a achosir gan raddfa gynyddol o erydu pridd a gweithgareddau ar y tir. Gall gwaddodi dagu bywyd afon a gwasgaru llygryddion o'r tir i'r amgylchedd dŵr
- **rhywogaethau ymledol anfrodorol** – planhigion ac anifeiliaid sydd yn fwriadol neu'n ddamweiniol wedi cael eu cyflwyno y tu allan i'w cylch naturiol, a thrwy ymledu'n gyflym fygwth bywyd gwyllt brodorol ac fe allan nhw achosi niwed economaidd

Mae'r cynllun hefyd yn edrych ar faterion pwysig eraill, megis addasu ffisegol, llygru trefol (yn cynnwys trafndiaeth), newid hinsawdd a'r twf yn y nifer o dai a datblygiadau eraill.

### 3 Cyrff dŵr a sut maen nhw'n cael eu dosbarthu

Yng nghyd-destun y Gyfarwyddeb Fframwaith Dŵr, mae'r amgylchedd dŵr yn cynnwys afonydd, llynnoedd, morydau dŵr daear a dyfroedd arfordirol allan hyd at un fôr-filltir. I bwrpasau rheoli basn afon, mae'r dyfroedd yma'n cael eu rhannu'n unedau a elwir yn gyrff dŵr, fel y'u crynhoir yn Nhabl 1. Hefyd mae'r cynllun hwn yn amcanu i amddiffyn gwlypdiroedd sy'n dibynnu ar ddŵr daear.

Tabl 1 Y nifer o gyrff dŵr yn Ardal Basn Afon Gorllewin Cymru

	Mathau o gyrff dŵr					Cyfanswm
	Afonydd, camlesi a throsglwyddiadau dŵr wyneb*	Llynnoedd a chronfeydd dŵr	Morydau (trosiannol)	Arfordirol	Dŵr daear	
Cyrff dŵr naturiol	604	19	16	18	25	<b>682</b>
Cyrff dŵr artiffisial	8	2	0	0	amherthnasol	<b>10</b>
Cyrff dŵr wedi eu haddasu'n helaeth	64	41	11	6	amherthnasol	<b>122</b>
<b>Cyfanswm</b>	<b>676</b>	<b>62</b>	<b>27</b>	<b>24</b>	<b>25</b>	<b>814</b>

\* Cyfanswm hyd yr afon mae'r Gyfarwyddeb yma'n ymdrin ag ef yw 4224.1 o gilometrau.

Mae'r Gyfarwyddeb Fframwaith Dŵr yn gosod targed o amcanu i gyflawni o leiaf 'statws da' ym mhob corff dŵr erbyn 2015. Er hynny, os bydd amodau penodol yn cael eu hateb, mewn rhai achosion gall cyflawni statws da gael ei ohirio tan 2021 neu 2027.

#### Dŵr wyneb

Ar gyfer dŵr wyneb, mae statws da'n ddatganiad o 'statws cyffredinol', ac mae iddo elfen ecolegol a chemegol. Mae statws ecolegol da'n cael ei fesur ar raddfa uchel, da, canolig, gwael a gwael iawn. Mae statws cemegol yn cael ei fesur fel da neu fethu.

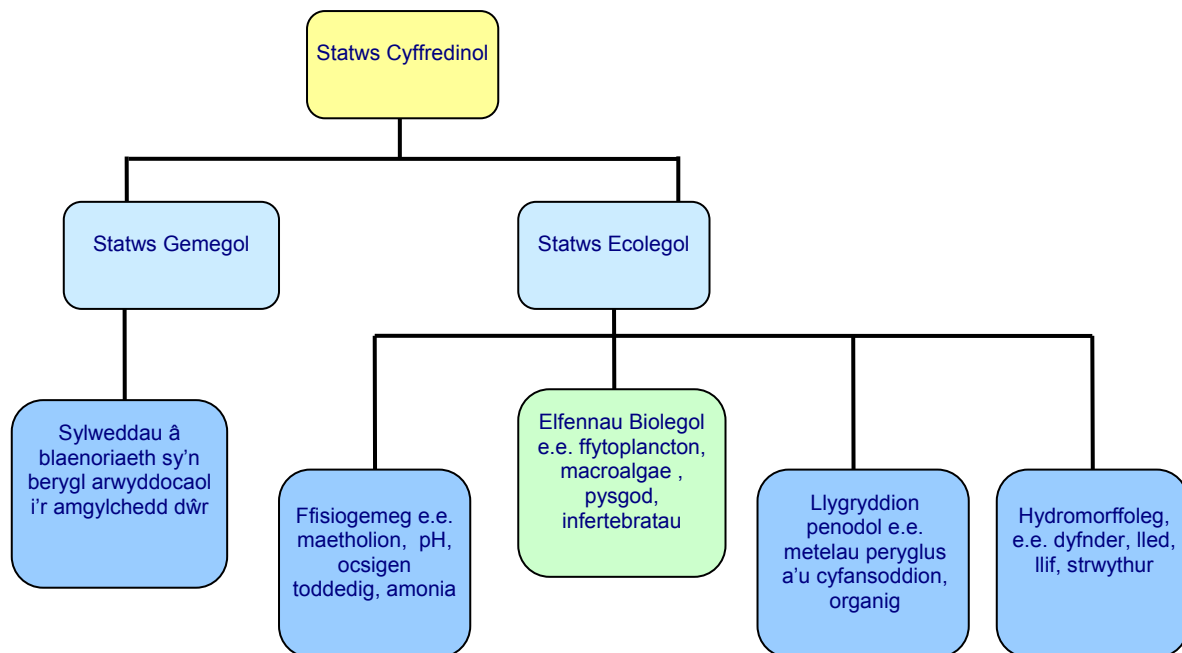
Mae statws ecolegol da'n berthnasol i gyrff dŵr naturiol, a chaiff ei ddiffinio fel amrywiad bychan o gyflyrau naturiol heb eu cynhyrfu. Mae Ffigwr 2 isod yn dangos sut mae statws yn cael ei bennu ar gyfer dŵr wyneb. Mae gan bob cydran nifer o elfennau gwahanol. Caiff y rhain eu mesur yn erbyn safonau a thargedau penodol a ddatblygwyd gan Grŵp Ymgynghorol Technegol Prydain y Gyfarwyddeb Fframwaith Dŵr a'r Undeb Ewropeaidd.

I ddeall y rhesymau gwaelodol am statws cyrff dŵr mae o gymorth i ddadansoddi'r canlyniadau. Gallai statws ecolegol gael ei bennu gan bresenoldeb sylwedd cemegol unigol sy'n mynd tros y safon ofynnol ychydig bach. Yn ogystal â statws ecolegol mae'r cynllun hwn yn pwysleisio canlyniadau asesiadau biolegol (a elwir yn statws biolegol) gan mai'r rhain yw prif ddangosyddion dŵr wyneb iechyd amgylcheddol.

## Monitro a chydrannau statws cyffredinol

Mae'r rhaglen monitro ar gyfer rheoli basn afon wedi ei seilio ar amrediad cryn dipyn lletach o asesiadau nag a gynhaliwyd yn y gorffennol. Mae amrywiaeth o elfennau'n cael eu mesur ym mhob corff dŵr, ac mae dosbarthiad yn cael ei gynhyrchu wedi ei seilio ar egwyddor 'un allan, pob un allan'. Mae'r canlyniad unigol gwaethaf yn gosod y dosbarthiad cyffredinol.

Ffigur 2 Cydrannau statws cyffredinol ar gyfer cyrff dŵr wyneb



Bydd dosbarthiad cyrff dŵr yn gwella wrth i ddata monitro newydd gael ei gasglu a gwell dulliau o asesu gael eu datblygu. Bydd monitro yn y dyfodol yn helpu i ddangos ble mae amcanion amgylcheddol eisoes yn cael eu cwrdd â ble mae angen gwneud mwy i wella'r amgylchedd dŵr. Bydd monitro hefyd yn cymryd i ystyriaeth ledaeniad rhywogaethau anfrodorol.

Mae'r Gyfarwyddeb Fframwaith Dŵr yn cydnabod y rôl allweddol mae adnoddau a chynefinoedd dŵr yn ei chwarae wrth gefnogi ecosystemau dyfrol iach. Mae'n disgwyl bod cyrff dŵr yn cael eu rheoli i amddiffyn neu wella cyflyrau hydroforffolegol. Mae hydroforffoleg yn derm sy'n cyfeirio at lif dŵr mewn corff dŵr a'i ffurf ffisegol. Mae'r term yn cwmpasu nodweddion hydrolegol a geomorffolegol sy'n helpu i gefnogi ecoleg iach mewn afonydd, llynnoedd, morydau a dyfroedd arfordirol.

## Dyfroedd sy'n artiffisial ac wedi eu haddasu'n helaeth

Mae rhai cyrff dŵr yn cael eu dynodi'n 'artiffisial' neu wedi eu 'haddasu'n helaeth'. Mae hyn oherwydd y gallan nhw fod wedi cael eu creu neu eu haddasu ar gyfer defnydd penodol megis cyflenwi dŵr, amddiffyn rhag llifogydd, mordwyo neu isadeiledd trefol.

Trwy ddiffiniad, nid yw cyrff dŵr artiffisial neu rai sydd wedi eu haddasu'n helaeth yn cyflawni cyflyrau naturiol. Yn lle hynny mae'r dosbarthiad a'r amcanion ar gyfer y cyrff dŵr hyn, a'r fioleg maen nhw'n eu cynrychioli, yn cael eu mesur yn erbyn 'potensial ecolegol' yn hytrach na statws. I gorff dŵr artiffisial neu un sydd wedi ei addasu'n helaeth i gyflawni potensial ecolegol da, rhaid i gemeg y corff dŵr fod yn dda. Hefyd mae'n rhaid nad oes yna unrhyw newidiadau strwythurol na ffisegol a allai effeithio ar fioleg ar wahân i'r rhai sy'n hanfodol i gynnal defnyddiau dilys o'r corff dŵr. Mae pob addasiad nad oedd yn hanfodol wedi gorfod

cael eu gwaredu neu eu newid fel bod yna botensial i fioleg fod mor agos â phosibl i gorff dŵr naturiol tebyg. Er hyn, yn aml bydd y fioleg yn cael ei gywasgu a gall statws biolegol y dŵr fod yn llai na da.

Mae potensial ecolegol hefyd yn cael ei fesur ar y raddfa uchel, da, canolig, gwael a gwael iawn. Mae statws cemegol y cyrff dŵr yma'n cael ei fesur yn yr un modd â chyrrff dŵr naturiol.

### Dŵr daear

Yn achos dŵr daear, mae i statws da gydran feintiol ac un gemegol. Gyda'i gilydd mae'r rhain yn cynnig dosbarthiad unigol terfynol: statws da neu ddrwg. Mae statws meintiol gwael yn digwydd os yw'n bosibl bod yna effeithiau gwrthwynebus ar afonydd a gwlypdiroedd. Mae statws meintiol gwael yn digwydd os oes llygredd gwasgaredig cyffredin oddi fewn i'r corff dŵr daear, bod ansawdd y dŵr daear yn cael effaith anffafriol ar wlypdiroedd neu ddŵr wyneb, neu fod ansawdd y dŵr a ddefnyddir fel cyflenwad o ddŵr yfed yn gwaethygu'n sylweddol. Mae yna amcanion eraill ar gyfer ansawdd dŵr daear yn ogystal â chyrraedd statws da. Rhain yw'r gofynion i atal neu gyfyngu ar fewnbynnu llygryddion i ddŵr daear ac i weithredu mesurau i wrthdroi tueddiadau cynyddol sylweddol a chyson mewn llygryddion dŵr daear.

### Ardaloedd gwarchodedig

Mae angen amddiffyniad arbennig ar rai ardaloedd dan ddeddfwriaeth Ewropeaidd. Mae'r Gyfarwydddeb Fframwaith Dŵr yn tynnu at ei gilydd prosesau cynllunio amrywiaeth o Gyfarwydddebau Ewropeaidd eraill. Mae'r Gyfarwydddebau hyn, a restrir yn Nhabl 2, yn sefydlu ardaloedd gwarchodedig i reoli dŵr, maetholion, cemegolion, rhywogaethau sy'n arwyddocaol yn economaidd, a bywyd gwylt - ac maen nhw wedi eu newid i fod yr un peth â graddfeydd amser y Gyfarwydddeb Fframwaith Dŵr. Bydd cwrdd â'u gofynion hefyd yn helpu i gyflawni amcanion y Gyfarwydddeb Fframwaith Dŵr.

**Tabl 2 Gyfarwydddebau eraill a'u hardaloedd a warchodir gan y Gyfarwydddeb Fframwaith Dŵr**

Cyfarwydddeb	Ardal Warchodedig	Y nifer o ardaloedd gwarchodedig
Dyfroedd Ymdrochi	Dyfroedd hamdden	81
Adar	Safleoedd Natura 2000 (ardaloedd o warchodaeth arbennig sy'n ddibynnol ar ddŵr)	12
Dŵr Yfed	Ardaloedd dŵr yfed a amddiffynnir	86
Pysgod dŵr croyw	Dyfroedd ar gyfer gwarchod rhywogaethau dyfrol sy'n economaidd arwyddocaol	498
Dyfroedd Pysgod Cregyn	Dyfroedd ar gyfer gwarchod rhywogaethau dyfrol sy'n economaidd arwyddocaol	25
Cynefinoedd	Safleoedd Natura 2000 (ardaloedd o warchodaeth arbennig sy'n ddibynnol ar ddŵr)	60
Nitradau	Parthau Agored i niwed trwy Nitradau	2% o'r arwynebedd tir
Trin Dŵr Gwastraff Trefol	Ardaloedd sensitif	3

Mae cyflawni amcanion yr ardaloedd gwarchoddedig yma yn flaenoriaeth ar gyfer eu gweithredu yn y cynllun hwn. Mae Atodiad D yn cynnwys eu hamcanion a'r gweithrediadau sydd eu hangen ar safleoedd Natura 2000 a'r Ardaloedd Gwarchoddedig Dŵr Yfed newydd dan y Gyfarwyddeb. Mae Atodiad C yn disgrifio'r gweithrediadau sydd eu hangen ar gyfer pob ardal warchoddedig. Yn ychwanegol at hyn mae yna ddwy epil Gyfarwyddeb newydd (Dŵr Daear a Safonau Ansawdd Amgylcheddol) a gaiff eu defnyddio i weithredu rhannau penodol o'r Gyfarwyddeb Fframwaith Dŵr.

## 4 Cyflwr presennol yr amgylchedd dŵr

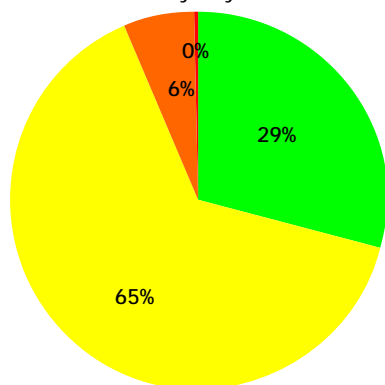
Y dosbarthiad statws cyfredol yw'r gwaelodlin ar gyfer mesur gwelliannau a'r amcan 'dim dirywiad mewn statws' y Gyfarwydddeb Fframwaith Dŵr. Mae'r dosbarthiad statws dosbarthiad presennol wedi cael ei ddiweddarau ers y cynllun drafft. Mae'n wahanol i'r hyn a gyflwynwyd yn y cynllun drafft oherwydd:

- mae ansawdd yr asesiadau wedi cael eu gwella trwy ailddiffinio dulliau dosbarthu;
- mae cywirdeb yr offer asesu unigol wedi gwella, yn enwedig ar gyfer pysgod;
- mae nifer o gyrff dŵr gafodd eu nodi fel rhai o bosib gafodd eu haddasu'n helaeth sydd ddim wedi eu clustnodi fel hyn yn y cynllun oherwydd mae monitro'n dangos eu bod ar hyn o bryd yn cyflawni statws da;
- mae gwelliannau o Arolwg Cyfnodol 2004 y cwmnïau dŵr y wedi'u cynnwys erbyn hyn;
- mae 8 corff dŵr afonydd ychwanegol wedi cael eu dosbarthu oedd cyn hyn heb eu hasesu.

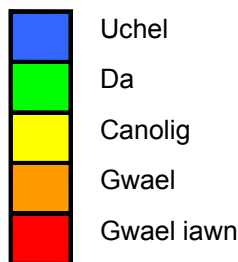
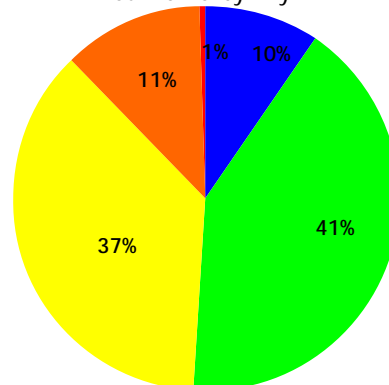
Mae 29 y cant o ddyfroedd wyneb ar statws/potensial ecolegol da neu well. Mae 51 y cant o ddyfroedd wyneb sydd wedi eu hasesu ar statws biolegol da neu well nawr. Mae 789 (100%) o gyrff dŵr wyneb wedi cael eu hasesu am ecoleg a 437 (55%) wedi cael eu hasesu am fioleg. Caiff hyn ei ddangos yn Ffigur 3.

**Ffigur 3 Statws/potensial ecolegol presennol a statws biolegol o gyrff dŵr wyneb**

Mae gan 29% o gyrff dŵr wyneb statws/potensial ecolegol da neu well erbyn hyn



Mae gan 51% o gyrff dŵr wyneb a aseswyd statws/potensial biolegol da neu well erbyn hyn



Mae ystadegau ar gyfer statws/potensial ecolegol da a statws biolegol yn cael eu dylanwadu gan y nifer cymharol o ddyfroedd artiffisial a rhai wedi eu haddasu'n helaeth a'u dosbarthiad. Yn Ardal Basn Afon Gorllewin Cymru, mae 33 y cant o'r 132 o gyrff dŵr artiffisial a rhai wedi eu haddasu'n helaeth ar hyn o bryd wedi eu dosbarthu â photensial ecolegol da neu well, o'i gymharu â 28 y cant o 657 o gyrff dŵr wyneb naturiol sydd â statws da neu well. Fel y trafodwyd yn yr adran flaenorol mae'r canran uwch o gyrff dŵr gwael a gwael iawn a aseswyd ar gyfer statws biolegol o'i gymharu â statws/potensial ecolegol yn adlewyrchu'r ffaith hyd yn oed pan fo mesurau lliniaru yn eu lle i ganiatáu i gorff dŵr artiffisial/ wedi ei addasu'n helaeth i gael ei ddsbarthu'n dda, gall y defnydd o gorff dŵr olygu bod bioleg yn



dal i gael ei effeithio. Ar gyfer cyrff dŵr daear, ar hyn o bryd mae 96 y cant ar statws ansoddol da. Mae 64 y cant ar statws cemegol da.

### Rhesymau dros beidio â chyflawni statws neu botensial da

Mae'r adran hon yn edrych yn fwy manwl ar afonydd. Mae'r rhan fwyaf o weithrediadau rheoli yn y cylch rheoli basn afon cyntaf yn cael eu cymhwyso i ddŵr afon. Mae rhesymau dros beidio â chyflawni statws neu botensial da mewn dyfroedd wyneb eraill yn cael eu datblygu. Y gweithredu cyntaf ar gyfer llynnoedd, arfordiroedd a morydau yw datblygu gwell dealltwriaeth o'r materion dan sylw.

I nodi'r hyn sydd angen ei wneud i wella'r amgylchedd, mae angen deall y rhesymau dros beidio â chyflawni statws da. Mae'r prif resymau a nodir amlaf gan staff Asiantaeth yr Amgylchedd yn defnyddio data monitro a'u gwybodaeth a phrofiad o gyrff dŵr unigol yn cael eu dangos yn Nhabl 3. Mae pob yn cyfeirio at un neu fwy o elfennau sy'n achosi pwysau, sydd yn eu tro'n effeithio ar elfennau o'r dosbarthu.

Mae'r rhesymau dros fethiant yn cynnwys gollyngiadau tarddle pwynt o waith carthffosiaeth diwydiant dŵr, llygiad ffynhonnell wasgaredig o amaeth, echdynnu ac amrywiaeth o resymau o ganlyniad i addasiadau ffisegol. Bydd y gweithrediadau yn y cynllun hwn yn cynyddu'r nifer o ddyfroedd sy'n cyflawni statws neu botensial da, er enghraifft trwy fuddsoddiad sylweddol mewn gwella gollyngiadau o waith carthffosiaeth a newidiadau mewn arferion rheoli tir. Hyd yn oed os na fydd statws da'n cael ei gyrraedd yn llwyr, fe fyddan nhw hefyd yn arwain at welliannau i'r elfennau allweddol a effeithir.

**Tabl 3 Y prif resymau (lle bo'n hysbys) am fethu â chyflawni statws neu botensial ecolegol**

Y rheswm dros y methiant	Elfennau allweddol a effeithir
Ffynhonnell amaethyddol wasgaredig	pysgod, infertebratau, ffosffad, ffytobenthos
Ffynhonnell pwynt ac/neu wasgaredig mwynloddiau segur	pysgod, haearn, sinc, copr, infertebratau, diatomau
Ffynhonnell wasgaredig wedi halogi tir (yn cynnwys llenwi tir, ddim yn cynnwys mwynloddiau segur)	cadmiwm a'i gyfansoddion, pysgod, infertebratau, sinc, plwm a'i gyfansoddion
Addasiad ffisegol storio a chyflenwi dŵr (yn cynnwys ar gyfer cynhyrchu ynni)	pysgod, asesiad o fesurau lliniaru
Ffynhonnell pwynt gwaith carthffosiaeth y diwydiant dŵr	ocsigen tawdd, pysgod, ffosffad, ffytobenthos
Asideiddio (coedwigaeth)	pysgod, infertebratau
Addasiad ffisegol amddiffyn rhag llifogydd	asesiad o fesurau lliniaru
Asideiddio (dyddodiad asid)	pysgod, infertebratau
Ffynhonnell wasgaredig mwyneiddiad naturiol	pysgod, infertebratau, sinc
Rhwystrau addasiad ffisegol i fudo pysgod	pysgod

Mae'n bwysig nodi oherwydd bod dosbarthu'n golygu amrywiaeth ehangach o elfennau na chynlluniau monitro blaenorol a bod nifer o'r pwysau allweddol yn gymhleth ac yn digwydd mewn cyfuniad, yn aml dydyn ni ddim yn gwybod beth yw'r rheswm am fethiant. Hefyd yn achos nifer o gyrff dŵr, mae'r rhesymau dros fethiant yn anhysbys, neu does dim sicrwydd bod yna fethiant neu a yw pwysau'n creu effaith. Yn yr achosion hyn fe fydd angen i ni archwilio, fel y trafodwyd yn "Archwiliadau - gwella deilliannau ar gyfer 2015" yn Adran 6. .

Ar gyfer ansawdd dŵr daear y prif reswm am ei statws gwael yw gollyngiadau dŵr mwynloddiau o weithrediadau hanesyddol cloddio glo a metel. Mae yna hefyd un methiant

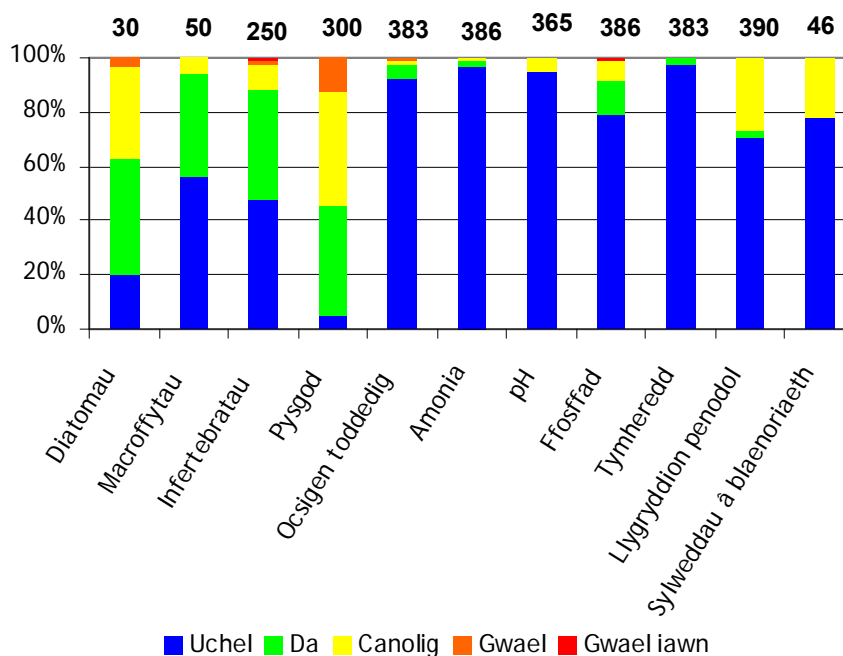
yn ymwneud â gwlypdiroedd yn achos crynodiadau cynyddol o nitrad. Dim ond un corff dŵr daear, yn nalgylch Thaw a Cadoxtan, sydd ar hyn o bryd ar statws ansoddol gwael, ac mae hyn oherwydd yr amcangyfrif o gyfraniad is llif gwaelodol i gyrsiau dŵr wyneb yn y corff dŵr wyneb. Mae'r cynllun yn dynodi amrywiaeth o weithgareddau i atal dirywiad ac i wella elfennau dŵr daear, yn ogystal ag archwiliadau i wella'r hyder mewn dosbarthiad dŵr daear.

### Dosbarthiad elfennau unigol

Yn achos afonydd, sy'n cyfrif am y rhan fwyaf o gyrff dŵr yn yr ardal basn afon, y prif elfennau sy'n dangos bod statws neu botensial ecolegol da ddim yn cael ei gyrraedd yw pysgod, infertebratau a llygryddion penodol. Caiff hyn ei ddangos yn Ffigur 4.

Mae'r canlyniadau ar gyfer macroffyttau (planhigion dŵr) a diatomau (algae microsgopig) o nifer cymharol is o asesiadau cyrff dŵr wedi eu seilio ar raglen monitro newydd (2007) wedi ei seilio ar risg. Ond, fel y gellid disgwyl, mae'r canlyniadau ar gyfer yr elfennau hyn yn cadarnhau presenoldeb pwysau ar fioleg mewn nifer o'r cyrff dŵr a aseswyd.

**Ffigur 4 Canran o gyrff dŵr afon wedi'u hasesu ym mhob dosbarth statws, fesul elfen** (mae'r rhifau uwchben y bariau'n dangos cyfanswm y cyrff dŵr a aseswyd ar gyfer pob elfen)



Gall gwaddodion gormodol fod yn achos posibl am y ffaith nad yw biorweithrediadau yn y cynllun hwn.

### Statws biolegol a monitro

Mae rhaglenni monitro ar gyfer y Gyfarwydddeb Fframwaith Dŵr ers 2007 yn canolbwyntio ar leoliadau lle mae Asiantaeth yr Amgylchedd yn amau bod yna broblem wedi ei hachosi gan bwysau ar yr amgylchedd dŵr. Hyd yma does gan Asiantaeth yr Amgylchedd ddim asesiadau biolegol ar gyfer yr holl gyrff dŵr perthnasol. Yn ardal y basn afon yma mae 55 y cant o'r cyrff dŵr wyneb wedi cael asesiad ar gyfer o leiaf un elfen fiolegol. Mae'r nifer o gyrff dŵr sydd wedi eu cynnwys mewn monitro biolegol yn mynd i gynyddu dros y tair blynedd nesaf. Fel y bydd gwybodaeth newydd yn dod i'r golwg mae'n debygol y bydd rhai cyrff dŵr sydd ar hyn o bryd wedi eu labelu â statws biolegol da'n cael eu dangos i fod o ansawdd is.

Er enghraifft o ganlyniad i'r monitro cemegol mae Asiantaeth yr Amgylchedd erbyn hyn o'r farn bod yna gysylltiad rhwng lefelau uchel o ffosffad mewn dŵr wyneb a methiannau biolegol yn y prif fath o afonydd (afonydd alcalïaidd yr iseldir). Mae'r asesiad o resymau am y methiant rydyn ni wedi dechrau ymgymryd â nhw yn dangos ar draws Lloegr a Chymru, bod 22 y cant o gyrff dŵr afonydd yn methu â chyrraedd statws/potensial da oherwydd lefelau gormodol o ffosffad. Yn yr ardal basn afon yma mae'r canlyniadau ffosffad yn dangos ei bod yn debygol y bydd y canran o gyrff dŵr ar statws biolegol da neu well yn aros yr un peth pan fydd gyrff dŵr ychwanegol yn cael eu hasesu ar gyfer diatomau a/neu macroffytâu.

Trwy benderfyniad Ofwat o adolygiad cyfnodol o fuddsoddiad, bydd y diwydiant dŵr yn parhau â'u rhaglen fuddsoddi wedi ei thargedu at ddelio â'u cyfraniad i lygredd ffosffad. Mae'n bwysig hefyd bod amaeth yn gwneud cyfraniad yng ngwelliannau'r cylchred cyntaf.

Mae Asiantaeth yr Amgylchedd erbyn hyn yn gweithio gyda'r prif grwpiau ffermio i ddeall yn well y prif ffyrdd mae ffosffad o'r tir yn mynd i mewn i, ac yn cael ei gludo gan gyrff dŵr. Mae grwpiau ffermio wedi cytuno i ddefnyddio'r wybodaeth yma i annog ffermwyr unigol i gymryd camau i leihau eu cyfraniad i lygredd dŵr.

## 5 Gwaith i wella'r amgylchedd dŵr erbyn 2015

Mae'r canlynol yn rhoi trosolwg o'r cyfraniadau allweddol oddi wrth sectorau a sefydliadau y bydd Asiantaeth yr Amgylchedd yn gweithio gyda nhw i weithredu'r cynllun hwn.

[Pob sector](#)

[Amaethyddiaeth a rheoli tir gwledig](#)

[Pysgota, pysgodfeydd a chadwraeth](#)

[Llywodraeth ganolog](#)

[Asiantaeth yr Amgylchedd](#)

[Diwydiant cynhyrchu a busnesau eraill](#)

[Llywodraeth leol a rhanbarthol](#)

[Mwyngloddio a chwarela](#)

[Mordwyo](#)

[Trefol a thrafnidiaeth](#)

[Y diwydiant dŵr](#)

[Unigolion a chymunedau](#)

### **Mae'r gweithrediadau yma'n fersiynau cryno o'r rhaglen sy'n llawn o weithrediadau y gellir eu canfod yn Atodiad C.**

Mae'r sefydliad arweiniol ar gyfer pob gweithred yn cael ei roi mewn cromfachau. Noder y bydd nifer o weithrediadau yn cynnwys mwy nag un sector a bydd angen eu gweithredu mewn partneriaeth. Felly mae gweithrediadau yn Atodiad C yn cael eu dyblygu ar draws y sectorau perthnasol. Anogir sectorau i gyflwyno gweithrediadau yn ystod gweithredu'r cynllun hwn.

Ar ôl y tablau gweithrediadau mae yna adrannau ar y:

[Gweithrediadau i ddiogelu dŵr yfed](#)

[Costau a buddiannau cymryd camau newydd](#)

[Cymryd camau mewn hinsawdd sy'n newid](#)

[Gweithio gyda chynlluniau a rhaglenni eraill](#)

### **Pob sector**

Rhaid i bob sector gydymffurfio â'r amrywiaeth o reoliadau cyfredol, codau ymarfer a rheoliadau ar y defnydd o sylweddau arbennig.

Bydd archwiliadau'n cael eu cynnal gan Asiantaeth yr Amgylchedd a sefydliadau partner lle bo hynny'n gymwys, i sefydlu maint a ffynhonnell pwysau ac i nodi unrhyw weithrediadau eraill sy'n dechnegol ymarferol heb fod yn anghymesur o gostus. Bydd y gweithrediadau hyn yn cael eu cyflwyno yn ystod y cylchred hwn neu rai rheoleiddiol yn y dyfodol.

Bydd archwiliadau a gweithrediadau hefyd yn cael eu cynnal mewn ardaloedd dŵr yfed wedi eu gwarchod (lle bo angen yn cael eu canolbwyntio ar barthau diogelu) er mwyn lleihau'r risg o ddirywiad mewn ansawdd dŵr yfed ac felly leihau'r angen am driniaeth ychwanegol i gwrdd â safonau dŵr yfed.

### **Amaethyddiaeth a rheoli tir gwledig**

Mae Ardal Basn Afon Gorllewin Cymru yn gyffredinol wledig ei natur. Amaeth a choedwigaeth yw'r prif ddefnydd o dir. Mae'r rhan fwyaf o'r tir yn wair a ffermio da byw yw'r prif weithgaredd. Cynhyrchu cig eidion ac yn enwedig defaid yw'r pwysicaf ar y tir uchel, llaethyddiaeth sydd bwysicaf ar lethrau esmwythach Sir Benfro a Sir Gaerfyrddin, tra bod hinsawdd De Sir Benfro'n ddelfrydol i fodolaeth tir â sylweddol.

Mae gan y sector yma rôl bwysig mewn edrych ar ôl a gwella ansawdd yr amgylchedd wledig. Mae cyfuniad o fesurau anogaeth, ymgynghorol a rheoleiddiol wedi bod yn eu lle ers nifer o flynyddoedd i helpu ffermwyr a rheolwyr tir eraill i warchod yr amgylchedd. Mae'r rhain yn cynnwys y Côt Ymarfer Amaethyddol Da a chynlluniau amaethyddol- amgylcheddol, megis Glastir. Mae stiwardiaeth gall o adnoddau megis pridd, maethynnau, dêr ac ynni yn helpu i dorri costau tra'n cynnal neu wella cynhyrchiant tir a da byw.

Er hynny, mae'r ffordd mae tir yn cael ei reoli'n dal i gael effaith negyddol ar adnoddau naturiol ac mae angen gweithredu pellach i ddelio â llygredd gwasgaredig a phwysau allweddol eraill mewn ardaloedd gwledig. Bydd y Llywodraeth yn ystyried cyflwyno cyfyngiadau pellach ar weithgareddau a chyfyngiadau ar gemegolion lle mae yna dystiolaeth bod gweithredu gwirfoddol wedi methu a chyflawni'r hyn oedd yn ddisgwyliedig.

Enghreifftiau o weithredu
<p><b>Traws gydymffurfio</b> - i helpu ffermwyr i gydymffurfio gydag amrywiaeth o Gyfarwyddebau i leihau llygredd o ganlyniad i amaeth mewn ffermydd yn derbyn cymorthdaliadau (pob rheolwr tir).</p> <ul style="list-style-type: none"> <li>• Ledled yr ardal basn afon</li> </ul>
<p><b>Côt ymarfer statudol plaladdwyr</b> – cyngor ar gyfer gweithredwyr ar reoli nwyddau amddiffyn planhigion i rwystro a chyfyngu ar lygru dyfroedd (pob gweithredwr).</p> <ul style="list-style-type: none"> <li>• Ledled yr ardal basn afon</li> </ul>
<p><b>Rhywogaethau anffordorol ymledol</b> – gweithio gyda ffermwyr a'r cyhoedd i godi ymwybyddiaeth ar faterion yn ymwneud â rhywogaethau anffordorol ymledol.</p> <ul style="list-style-type: none"> <li>• Ledled yr ardal basn afon</li> </ul>
<p>Dilyn <b>Côt Ymarfer Statudol Dip Defaid</b> – cyngor ar gyfer gweithredwyr ac archwiliadau ar effaith dip defaid ar afonydd.</p> <ul style="list-style-type: none"> <li>• Ledled yr ardal basn afon</li> </ul>
<p>Gwella ansawdd amgylcheddol y dalgylch trwy <b>Reoli Pridd a Maetholion</b> gwell mewn tirluniau ffermio da byw.</p> <ul style="list-style-type: none"> <li>• Dalgylch Conwy a Chlwyd</li> </ul>
<p>Addysg, hyfforddiant ac ymwybyddiaeth gyda ffermwyr, rheolwyr tir a Chomisiwn Coedwigaeth Cymru i ddelio â materion yn ymwneud â <b>llygredd gwasgaredig</b> sy'n gysylltiedig ag addysg, coedwigaeth a rheoli coetiroedd.</p> <ul style="list-style-type: none"> <li>• Ledled yr ardal basn afon</li> </ul>
<p>Lleihau effeithiau <b>asideiddio</b> mewn ardaloedd ar dir uchel gan ddefnyddio ailstrwythuro fforestydd ar dir uchel mewn blaenddyfroedd sydd mewn risg uchel o gael eu heffeithio gan asideiddio.</p> <ul style="list-style-type: none"> <li>• Ledled yr ardal basn afon</li> </ul>

## Pysgota a chadwraeth

Mae'r sector pysgota a chadwraeth â rôl sylweddol i'w chwarae mewn cyflwyno gwelliannau lleol sylfaenol i'r amgylchedd yn ogystal â gweithio i sefydlu mecanweithiau newydd. Mae'n cynnwys cymunedau ac unigolion, yn adeiladu ar eu sgiliau, eu profiad a'u gwybodaeth leol ac yn eu cynnwys wrth wneud y gwelliannau hyn. Mae pysgota hamdden mewndirol ac arfordirol yng Nghymru yn creu incwm blynyddol o tua £148 miliwn. Gwerthwyd dros 70,000 o drwyddedau gwialen i gyfeiriadau yng Nghymru yn 2008.

Mae nifer o sefydliadau amgylcheddol yn gallu dylanwadu ar ansawdd amgylcheddol trwy'r tir maen nhw'i berchen neu ei reoli. Mae perchnogion tir ar lannau afon â chyfrifoldeb penodol am reoli eu cyrsiau dŵr felly mae eu cefnogaeth, eu hymrwymiad a'u buddsoddiad wrth weithredu'r gweithrediadau'n hanfodol.

Enghreifftiau o weithredu
Ymestyn <b>arolwg o boblogaeth llyswennod</b> er mwyn cynyddu'r wybodaeth am lefelau a dosbarthu stoc. Hefyd edrych ar ffordd o hwyluso teithiau'r llyswennod gan roi ystyriaeth i argaeledd cynefinoedd i fyny'r afon. <ul style="list-style-type: none"> <li>Ledled yr ardal basn afon</li> </ul>
Hyrwyddo'r ' <b>River Fly Partnership</b> ' gan fonitro'r rhaglen i asesu statws iechyd yr afon. <ul style="list-style-type: none"> <li>Ledled yr ardal basn afon</li> </ul>
Gweithio gydag <b>Afonydd Cymru a'r Ymddiriedolaethau Sefydliadau Afonydd</b> i liniaru rhwystrau mudo a phwysau eraill ar yr amgylchedd dŵr. <ul style="list-style-type: none"> <li>Ledled yr ardal basn afon ac yn enwedig ar y Tywi a Chlwyd</li> </ul>
<b>Dal a rheoli rhywogaethau ymledol anffroddol</b> trwy hyrwyddo cytundeb canolfan cofnodion Cymru Gyfan i alluogi casglu a rhannu data ar rywogaethau ymledol anffroddol. Gweithio gyda Phartneriaeth Bioamrywiaeth Cymru, is-grŵp rhywogaethau ymledol. <ul style="list-style-type: none"> <li>Ledled yr ardal basn afon</li> </ul>

### Llywodraeth ganolog

Bydd y Llywodraeth yn parhau i ddylanwadu ar ddatblygiad deddfwriaeth Ewropeaidd er mwyn helpu i ddatblygu mentrau sy'n amddiffyn ac yn gwella'r amgylchedd dŵr, ac sy'n dechnegol ddichonadwy a heb fod yn anghymesur o gostus. Mae Llywodraeth Cynulliad Cymru'n ystyried opsiynau polisi pellach er mwyn helpu i wella uchelgais wrth gyflawni amcanion yn y cylchred cyntaf yma o'r cynllun. Mae'r rhain yn cynnwys rheoliadau ar ffoffad mewn glanedyddion ac opsiynau i gynyddu'r defnydd o systemau draenio cynaliadwy er mwyn lleihau'r risg o lifogydd a llygru dŵr wyneb yn ystod cyfnodau o law trwm.

Asiantaeth yr Amgylchedd, Cyngor Cefn Gwlad Cymru a'r Comisiwn Coedwigaeth yw'r asiantaethau allweddol ar gyfer y cynllun hwn. Bydd yr asiantaethau'n gweithio gyda'i gilydd ar weithredu perthnasol.

Enghreifftiau o weithredu
Gweithredu elfennau perthnasol Cynllun Gweithredu'r <b>Fframwaith Rhywogaethau Ymledol Anffroddol</b> ar gyfer Prydain (Llywodraeth Cynulliad Cymru, Defra, Asiantaeth yr Amgylchedd) . <ul style="list-style-type: none"> <li>Yn genedlaethol</li> </ul>
Hyrwyddo'r Cod ar gyfer <b>Cartrefi Cynaliadwy</b> a safonau Dull Asesu Amgylcheddol y Sefydliad Ymchwil Adeiladu mewn polisi cynllunio cenedlaethol. <ul style="list-style-type: none"> <li>Yn genedlaethol</li> </ul>
<b>Draeniad Cynaliadwy</b> – hyrwyddo'r defnydd o ddraeniad cynaliadwy ar raddfa eang. <ul style="list-style-type: none"> <li>Yn genedlaethol</li> </ul>
Ymchwilio a chynghori mewn dalgylchoedd gwledig wedi eu targedu i wella'r effeithiau a achosir gan <b>lygredd gwasgaredig gwledig</b> . <ul style="list-style-type: none"> <li>Ledled yr ardal basn afon</li> </ul>
<b>Codau o Arfer Amaethyddol Da</b> – gan ddefnyddio ymgyrchoedd wedi eu targedu i sicrhau gweithredu'r codau o arfer amaethyddol da'n effeithiol. <ul style="list-style-type: none"> <li>Ledled yr ardal basn afon</li> </ul>

### Asiantaeth yr Amgylchedd

Asiantaeth yr amgylchedd yw prif asiantaeth y Llywodraeth wrth weithredu'r Gyfarwydddeb Fframwaith Dŵr. Fe fyddwn yn parhau i fonitro, cynnig cyngor a rheoli gwelliannau i'r amgylchedd dŵr. Rydyn ni'n rheoleiddio'r gollyngiadau i, a'r echdyniadau o'r amgylchedd dŵr

trwy roi a gorfodi trwyddedau. Lle bo angen rydyn ni'n cymryd camau gorfodi yn erbyn y rhai sy'n gweithredu'n anghyfreithlon ac yn niweidio neu'n peryglu'r amgylchedd dŵr. Mae'n gyfrifoldeb arnon ni hefyd i sicrhau bod yna ddigon o ddŵr i gwrdd ag anghenion diwydiant, amaeth a'r gymdeithas ehangach yn y dyfodol.

Fe fyddwn yn gweithio'n agos gyda'r holl sectorau i ddysgu oddi wrthyn nhw, adeiladu ar y wybodaeth bresennol ac i ddatblygu rhannu ymrwymiad i weithredu gwelliannau amgylcheddol.

Enghreifftiau o weithredu
Parhau i ddatblygu <b>rhaglenni monitro</b> ymchwiliol a gweithredol, i gynnal ein dealltwriaeth o gyflwr yr amgylchedd dŵr (Asiantaeth yr Amgylchedd). <ul style="list-style-type: none"> <li>Ledled yr ardal basn afon</li> </ul>
<b>Ymchwiliadau</b> mewn safleoedd a nodir dan y rhaglen Adfer Tynnu Dŵr Cynaliadwy (Asiantaeth yr Amgylchedd). <ul style="list-style-type: none"> <li>Ledled yr ardal basn afon</li> </ul>
<b>Cynnal ymgyrchoedd atal llygredd lleol</b> (Asiantaeth yr Amgylchedd) i godi ymwybyddiaeth o'r angen am drafod a chael gwared ar gemegolion, olew a llygryddion eraill mewn modd cyfrifol. <ul style="list-style-type: none"> <li>Cyrff dŵr a bennir sydd wedi eu nodi mewn perygl</li> </ul>
Gweithredu i <b>leihau effeithiau ffisegol</b> gweithgareddau <b>rheoli risg llifogydd</b> mewn cyrff dŵr artiffisial neu wedi eu haddasu'n helaeth (Asiantaeth yr Amgylchedd). <ul style="list-style-type: none"> <li>Dyfroedd a nodir yn Atodiad C</li> </ul>
Rheoli a chael gwared ar wyniad pendew a briallen y dŵr. <ul style="list-style-type: none"> <li>Cyrff dŵr a bennir sydd wedi eu nodi mewn perygl</li> </ul>

### Diwydiant, cynhyrchu a busnesau eraill

Er ei bod yn ardal wledig yn bennaf, mae Gorllewin Cymru hefyd yn gartref i nifer o fusnesau. Mae diwydiannau morol, olew a nwy ffyniannus yn weithgareddau economaidd hanfodol, ynghyd â diwydiant trwm megis y gwaith dur ym Mhort Talbot, gwaith glo a physgodfeydd masnachol. Gall gweithgareddau'r busnesau yma effeithio'r amgylchedd dŵr yn uniongyrchol neu'n anuniongyrchol.

Mae'r gweithgareddau mwyaf perthnasol yn y cynllun hwn eisoes yn cael eu cynnal neu maen nhw'n rhan o'r system reoleiddiol bresennol. Er hynny, mae rhai gweithrediadau'n newydd, ac fe fyddan nhw'n helpu i ostwng lefel maetholion megis ffosffad ac fe fyddan nhw'n helpu i gwrdd â safonau tynnach ar amonia a 40 o sylweddau blaenoriaethol eraill a llygryddion yn ardal y basn afon. Lle bo hynny'n briodol, bydd diwydiant yn cymryd rhan mewn ymgyrchoedd atal llygredd ac mewn ymchwiliadau i ganfod maint a ffynhonnell pwysau i ddiffinio unrhyw gamau pellach sydd eu hangen ar gyfer y cylchred cynllunio yma ac yn y dyfodol.

Enghreifftiau o weithredu
<b>Cydymffurfio â rheoliadau</b> megis y Trwyddedau Amgylcheddol, Niwed Amgylcheddol a Dŵr Daear, er mwyn cyfyngu ar niwed amgylcheddol a helpu i atal halogi tir, llygredd a dirywiad yn y dŵr. <ul style="list-style-type: none"> <li>Yn genedlaethol</li> </ul>
<b>Atal llygredd</b> gwirfoddol ac <b>adfer</b> halogiad tir sy'n bodoli eisoes, i ddod 'nôl â'r tir i ddefnydd buddiol a chael gwared â ffynonellau potensial o lygru dŵr daear. <ul style="list-style-type: none"> <li>Safleoedd sy'n cyfrannu at fethiant potensial mewn safon ansawdd amgylcheddol</li> </ul>
Cynnal <b>cyngor ac ymgyrchoedd ar atal llygredd</b> er mwyn darparu cyngor wedi ei dargedu a gorfodaeth (Asiantaeth yr Amgylchedd) i ostwng y lefel o halogyddion gaiff eu gollwng i ddŵr daear o stadau diwydiannol, gorsafoedd petrol a ffynonellau eraill. <ul style="list-style-type: none"> <li>Ardaloedd risg uchel</li> </ul>



Ymgyrchoedd a chyngor ar arferion cywir i gael gwared ag olewau a brasterau gwastraff. <ul style="list-style-type: none"> <li>Ledled yr ardal basn afon</li> </ul>
Ymchwiliadau mewn <b>safleoedd tirlenwi</b> penodol i asesu allyriadau trwytholchion a rheoliadau i atal llygru dŵr daear a dŵr wyneb. <ul style="list-style-type: none"> <li>Clwyd – Y Terfyn Llanw i Hesbin</li> </ul>
Ymchwiliad i effaith <b>pysgodfeydd masnachol cregyn ac esgyll</b> i wella'r asesiad risg i effaith gweithgareddau o'r fath ar ecoleg. Bydd gweithrediadau priodol i ddelio ag unrhyw effeithiau'n cael eu datblygu. <ul style="list-style-type: none"> <li>Ledled yr ardal basn afon</li> </ul>

## Llywodraeth leol a rhanbarthol

Mae gan lywodraeth leol a rhanbarthol rôl bwysig i'w chwarae wrth weithredu'r cynllun hwn. Mae gan y sector ddylanwad pellgyrhaeddol ar fusnesau, cymunedau lleol a sectorau hamdden a thwristiaeth. Mae gan y 13 awdurdod unedol (Bro Morgannwg, Pen-y-bont ar Ogwr, Castell Nedd Port Talbot, Abertawe, Sir Gaerfyrddin, Ceredigion, Powys, Sir Llywodraeth leol Ddinbych, Conwy, Sir y Fflint, Gwynedd, Ynys Môn, Sir Benfro) a'r 3 Pharc Cenedlaethol (Eryri, Bannau Brycheiniog a Sir Benfro) hefyd ddyletswyddau a phwerau ym maes cynllunio, gwastraff a mwynau, adfywio a halogi tir, priffyrdd, cludiant, cynllunio at argyfwng, rheoli cefn gwlad, dŵr yfed ar gyfer cyflenwadau dŵr preifat a gweithgareddau eraill. Mae Cynghorau Tref a Chymuned yn bodoli ar y lefel leol ym mhob rhan o'r ardal basn afon.

Mae nifer o'r gweithrediadau a nodwyd yn y cynllun yn ffurfio rhan o waith arferol y sector yma. Bydd Anianaeth yr Amgylchedd ac eraill yn gweithio gyda'r Awdurdodau Lleol i sicrhau bod yr holl weithrediadau perthnasol yn cael eu nodi, eu blaenoriaethu, yn derbyn adnoddau a'u gweithredu.

Enghreifftiau o weithredu
Cynhyrchu <b>canllaw ar gyfer awdurdodau cynllunio</b> mewn partneriaeth â'r Sefydliad Cynllunio Trefol Brenhinol (Asiantaeth yr Amgylchedd), i gefnogi'r cynllun hwn. <ul style="list-style-type: none"> <li>Ledled yr ardal basn afon</li> </ul>
Sicrhau bod <b>polisiau cynllunio a dogfennau cynllunio gofodol</b> yn rhoi ystyriaeth i amcanion Cynllun Rheoli Basn Afon Gorllewin Cymru, yn cynnwys Cynlluniau Datblygu Lleol. <ul style="list-style-type: none"> <li>Ledled yr ardal basn afon</li> </ul>
Gweithredu i <b>leihau effaith ffisegol datblygiad trefol</b> mewn dyfroedd artiffisial neu rai wedi eu haddasu'n helaeth, er mwyn helpu dyfroedd i gyrraedd potensial ecolegol da (Awdurdodau Lleol). <ul style="list-style-type: none"> <li>Dyfroedd a ddynodwyd yn Atodiad C</li> </ul>
Hyrwyddo'r defnydd o <b>systemau draenio cynaliadwy</b> mewn datblygiadau trefol a gwledig newydd lle bo hynny'n addas, ac ôl-ffitio mewn ardaloedd blaenoriaethol yn cynnwys priffyrdd lle bo hynny'n bosibl (Asiantaeth yr Amgylchedd, Awdurdodau Lleol). <ul style="list-style-type: none"> <li>Ledled yr ardal basn afon</li> </ul>

## Mwyngloddio a chwarela

Mae yna hanes hir o weithgareddau cloddio am lo a metel yn Ardal Basn Afon Gorllewin Cymru. Mae'r diwydiant mwyngloddiau metel wedi gadael etifeddiaeth o arwyddocâd archeolegol a hanesyddol gan ddenu nifer o unigolion brwdfrydig dros fwyngloddio i ardaloedd megis Mynydd Parys ar Sir Fôn, ac wedi cael effaith ar ansawdd dŵr mewn rhai dalgylchoedd, yn enwedig yng Ngheredigion ac Ynys Môn. Yn gweithio gyda phartneriaid, mae Asiantaeth yr Amgylchedd Cymru wedi llunio Strategaeth i ymchwilio i, ac adfer y safleoedd yma.

Mae mwyngloddio cyfyngedig yn parhau yn nalgylch yr Ogwr i'r Tawe. Mae hyn yn cynnwys nifer fach o fwyngloddiau tanddaearol a gwaith brig, caiff y rhain eu rheoleiddio gan yr Awdurdod Glo.

Enghreifftiau o weithredu
Rhaglen atal ac adfer dŵr mwyngloddiau'r <b>Awdurdod Glo</b> . <ul style="list-style-type: none"> <li>• Yn genedlaethol</li> </ul>
Bydd y <b>Strategaeth Mwyngloddiau Metel ar gyfer Cymru</b> yn parhau i ymchwilio i, ac asesu'r opsiynau adfer ar gyfer mwyngloddiau metel. <ul style="list-style-type: none"> <li>• Ledled yr ardal basn afon – mae manylion y dalgylchoedd penodol i'w cael yn Atodiad C</li> </ul>
Cyngor <b>Atal Llygredd</b> ar gyfer perchnogion a defnyddwyr tir er mwyn lleihau effaith amharu ar bridd gwastraff cyn safleoedd mwyngloddio. <ul style="list-style-type: none"> <li>• Ledled yr ardal basn afon</li> </ul>

## Mordwyaeth

Mae porthladdoedd, harbyrau a marinas yn hanfodol ar gyfer ffyniant economaidd. Mae nifer o awdurdodau mordwyaeth a phorthladdoedd eisoes wedi gwneud cryn dipyn i helpu i wella ecoleg ac ansawdd dŵr ac mae rhai porthladdoedd yn gartref i fywyd gwylt sy'n bwysig yn rhyngwladol. Bydd angen cynllunio gofalus i sicrhau bod y dyfroedd yn parhau'n addas ar gyfer mordwyo ond ar yr un pryd bod ansawdd dŵr yn cael ei amddiffyn a'i wella.

Mae'n rhaid i gynigion i adeiladu porthladdoedd newydd neu i ymestyn y rhai sydd eisoes yn bodoli roi ystyriaeth i goliau rheoli dŵr cynaliadwy. Mae newidiadau ffisegol i ddyfroedd yn cael eu caniatáu ar gyfer mordwyo ond dim ond os bydd amodau penodol yn cael eu gwireddu.

Mae arfordir Gorllewin Cymru hefyd yn boblogaidd gydag ymwelwyr a chychwyr hamdden. Rydyn ni eisiau annog hamdden yn ardal y basn afon, tra'n cymryd camau i leihau unrhyw effeithiau amgylcheddol.

Enghreifftiau o weithredu
<b>Gwahardd defnyddio Tributyltin</b> ar gyrff llongau oni bai bod yna orchudd i atal unrhyw ddefnydd gwrth-drochi Tributyltin sydd yno eisoes rhag dianc, i atal neu gyfyngu ar lygredd mewn dyfroedd morol (Asiantaeth y Môr a Physgodfeydd, Llywodraeth Cynulliad Cymru ac eraill). <ul style="list-style-type: none"> <li>• Yn genedlaethol</li> </ul>
<b>Datblygu fframwaith treillio a gwaredu (sector y Porthladdoedd)</b> , fydd yn cynnig canllaw i bawb sy'n cynnal neu'n caniatáu gweithgareddau treillio mordwyol a gwaredu defnyddiau wedi eu treillio er mwyn helpu i gyflawni amcanion statudol y Gyfarwydeb Fframwaith Dŵr a'r Gyfarwydeb Safonau Ansawdd Amgylcheddol (2008/105/EEC). <ul style="list-style-type: none"> <li>• Yn genedlaethol</li> </ul>
Ar gyfer defnyddwyr cychod a gweithgareddau hamdden, <b>datblygu nodiadau canllaw</b> ar gyfer arfer gorau i leihau aflonyddu cynefinoedd, a bydd hyn yn cael ei gysylltu â chod ymarfer ehangach ar gyfer defnyddwyr cychod. <ul style="list-style-type: none"> <li>• Ledled yr ardal basn afon</li> </ul>

## Trefol a thrafnidiaeth

Mae datblygiad ac adfywiad yn gyfle pwysig i wella'r amgylchedd dŵr. Ond, pan fydd wedi ei gynllunio neu ei ddylunio'n wael, gall isadeiledd trafndiaeth effeithio'n anffafriol ar ansawdd dŵr neu adnoddau dŵr. Mae Awdurdod yr Amgylchedd ac eraill eisiau gweithio gyda'r sector trefol a thrafnidiaeth i ddatblygu amgylchedd dŵr trefol sy'n gyfoethog mewn bywyd gwylt y gall cymunedau lleol gael budd ohono a'i fwynhau.

Mae gan amgylchedd dŵr o ansawdd da'r potensial i helpu adfywiad economaidd ac i gynyddu gwerth amwynderau cymdeithasol datblygiadau, a gwella ansawdd bywyd mewn dinasoedd, trefi a phentrefi.

Dylai cynllunio a dylunio gofodol ar gyfer datblygiadau ac isadeiledd trefol amcanu i leihau dŵr wyneb ffo; amddiffyn ac adfer cynefinoedd; gwella ansawdd afonydd, dyfroedd arfordirol a dŵr daear, a thrwy hynny, amddiffyn cyflenwadau dŵr yfed a mannau ymdrochi. Rhaid hefyd leihau gollwng llygryddion gwenwynig sy'n niweidio'r amgylchedd dŵr.

Enghreifftiau o weithredu
Lleihau gwaredu braster, olew a saim i garthffosydd trwy ddefnyddio <b>ymgyrchoedd ymwybyddiaeth</b> . <ul style="list-style-type: none"> <li>Ledled yr ardal basn afon</li> </ul>
Gweithredu i <b>leihau effeithiau ffisegol datblygu trefol</b> mewn cyrff dŵr artiffisial neu wedi eu haddasu'n helaeth, er mwyn helpu dyfroedd i gyrraedd potensial ecolegol da (Awdurdodau Lleol). <ul style="list-style-type: none"> <li>Dyfroedd a ddynodwyd yn Atodiad C</li> </ul>
<b>Cynnig cynghorion ar atal llygredd a chynnal ymgyrchoedd lleol</b> i ddarparu cyngor a gorfodaeth wedi ei dargedu ar reoli fferm a thir, storio olew domestig, a thanciau septig (Adran yr Amgylchedd). <ul style="list-style-type: none"> <li>Ledled yr ardal basn afon</li> </ul>
Dylanwadu ar ymddygiad trwy ddefnyddio <b>ymgyrchoedd ymwybyddiaeth</b> ar gyfer dŵr wyneb ffo, draenio cynaliadwy, casglu dŵr glaw ac ati. <ul style="list-style-type: none"> <li>Ledled yr ardal basn afon</li> </ul>

## Y diwydiant dŵr

Mae cwmnïau dŵr yn bartneriaid pwysig wrth reoli ac amddiffyn yr amgylchedd dŵr. Mae Asiantaeth yr Amgylchedd yn gweithio gyda chwmnïau, defnyddwyr a'r llywodraeth i sicrhau bod gwaith amgylcheddol y sector yn cael ei gynllunio a'i weithredu mewn modd sy'n fforddiadwy i'r cyhoedd.

Bydd gwelliannau i ollyngiadau elifion carthffosiaeth parhaus ac achlysurol ac i reoli adnoddau dŵr yn cael eu cynnal fel rhan o'r rhaglen rheoli asedau'r diwydiant dŵr.

Bydd rhaglen waith y cwmnïau dan adolygiad cyfnodol o fuddsoddiad y diwydiant dŵr yn 2009 yn gwneud cyfraniad sylweddol i gwrdd ag amcanion y cynllun yma. Mae hyn yn cynnwys cynnal archwiliadau, a chynlluniau gwella i ddelio ag ansawdd dŵr neu adnoddau dŵr.

Hefyd bydd gweithrediadau penodol yn cael eu cynnal mewn ardaloedd dŵr yfed wedi eu gwarchod er mwyn helpu i ddiogelu cyflenwadau o ddŵr yfed.

Enghreifftiau o weithredu
<b>Lleihau gollyngiadau</b> trwy reoli gollyngiadau ymarferol a pholisïau atgyweirio pibau cyflenwi cwsmeriaid er mwyn helpu i sicrhau digon o ddŵr ar gyfer pobl a bywyd gwyllt (cwmnïau dŵr). <ul style="list-style-type: none"> <li>Ledled yr ardal basn afon</li> </ul>
Cwblhau'r <b>rownd gyfredol o fuddsoddi asedau cwmnïau dŵr</b> i gyflwyno gwelliannau i ansawdd dŵr a lleihau effaith echdynnu (cwmnïau dŵr). <ul style="list-style-type: none"> <li>Afonydd, arfordiroedd, morydau a chyrrff dŵr daear Ledled yr ardal basn afon</li> </ul>
<b>Gwelliannau i asedau cwmnïau dŵr</b> dan rownd nesaf o fuddsoddiad gan y cwmni (Rhoglen Rheoli Asedau 5), i gyflwyno gwelliannau mewn ansawdd dŵr a pharhau i leihau effaith echdynnu dan amrywiaeth o Gyfarwydddebau amgylcheddol (cwmnïau dŵr). <ul style="list-style-type: none"> <li>Afonydd, arfordiroedd, morydau a chyrrff dŵr daear Ledled yr ardal basn afon</li> </ul>

Dylanwadu ar ymddygiad trwy ddefnyddio ymgyrchoedd ymwybyddiaeth ar gyfer dŵr, **draenio cynaliadwy**, casglu dŵr glaw ac ati.

- Ledled yr ardal basn afon

**Ymchwilio i allyriadau o Waith Trin Carthion** a gwerthuso opsiynau i'w drin yn y ffynhonnell neu yn y Gwaith Trin Carthion.

- Dalgylchoedd a ddynodwyd yn Atodiad C

## Unigolion a chymunedau

Gall pawb helpu i amddiffyn a gwella'r amgylchedd dŵr. Mae'r camau y gall pobl eu cymryd yn cynnwys y canlynol.

### I arbed dŵr

*mewn tai neu swyddfeydd*

- Troi'r tap i ffwrdd wrth lanhau dannedd, a chymryd cawod fer yn hytrach na bath.
- Golchi ffrwythau a llysiau mewn bowlen yn hytrach na dan dap sy'n rhedeg – gan ddefnyddio'r hyn sydd ar ôl ar blanhigion.
- Gosod 'hippo' neu 'save-a-flush' mewn tanciau dŵr toiledau.
- Defnyddio golchwyr llestri neu ddillad gyda llwyth cyfan ar osodiad economi, a berwi cyn lleied o ddŵr ag sydd ei angen mewn tegelli neu sosbenni.
- Prynu teclynnau sy'n defnyddio ychydig o ynni ac ychydig o ddŵr.
- Golchi ceir â llaw.
- Gofyn i gwmnïau dŵr i osod mesurydd. Gall hyn leihau'r defnydd o ddŵr yn y cartref.
- Gosod toiled â fflysio isel, gosod rheolyddion llif ar dapiau a chawodydd, a gosod wrinalau di-ddŵr yn y gwaith.
- Ystyried gosod systemau casglu dŵr glaw yn y cartref ac yn y gweithle. Gall hyn arbed traean o'r defnydd domestig o ddŵr y prif gyflenwad.
- Sicrhau bod unrhyw le parcio oddi ar y ffordd neu batio o gwmpas y tŷ yn defnyddio defnyddiau athraidd fel y gall glaw socian i mewn i'r pridd.

*mewn gerddi*

- Dewis planhigion sy'n gallu gwrthsefyll amodau sych. Er mwyn helpu lawntiau try gyfnodau sych, peidiwch â'u torri'n rhy fyr.
- I arbed dŵr mewn gerddi, casglwch law mewn casgen ddŵr, dyfrhewch ar ddechrau neu ddiwedd y dydd, taenwch wellt dros blanhigion, a defnyddiwch ganiau dyfrhau lle bo hynny'n bosibl yn hytrach nag ysgeintwyr neu bibelli dŵr.
- Cyweirio tapiâu sy'n dripio, a lagio pibau er mwyn eu gwarchod rhag byrstio mewn tywydd rhewllyd.

### I atal llygredd

- Defnyddiwch nwyddau glanhau ar gyfer y gegin, ystafell ymolchi a'r car sydd ddim yn niweidio'r amgylchedd, megis glanedyddion golchi dillad heb ffosffadau ynddyn nhw, a defnyddiwch cyn lleied â phosibl. Mae hyn yn helpu i atal llygredd.
- Ewch ag olew a chemegolion gwastraff megis gwirod gwyn i adnodd ailgylchu trefol: peidiwch â'u harllwys i lawr y sinc neu ddraen y tu allan.
- Gwnewch yn siŵr bod offer cartref wedi eu cysylltu â'r garthffos fudur, nid y draen dŵr wyneb.
- Gwnewch yn siŵr bod tanciau septig neu waith trin carthffos breifat yn cael eu cynnal yn dda ac yn gweithio'n effeithiol.

- Gwnewch yn siŵr bod storfa olew cartref mewn cyflwr da, gyda chofnod archwilio cyfredol.
- Rhowch wybod i asiantaeth yr Amgylchedd am unrhyw lygredd neu dipio anghyfreithlon ar 0800 807060.
- Gwnewch yn siŵr bod unrhyw estyniad neu ystafell wydr â'u dŵr to yn draenio i mewn i ffos gerrig neu system ddraenio gynaliadwy a'u bod ddim wedi eu cysylltu â'r garthffos gyfunol.

### **I amddiffyn bywyd gwyllt sy'n ddibynnol ar ddŵr**

- Rhowch ffyn gwlân cotwm a gwastraff arall yn y bin, nid i lawr y toiled. Gallai ddod i ben ei daith yn y môr lle gallai niweidio bywyd gwyllt.
- Dylech fwyta pysgod o ffynonellau cynaliadwy. Gaiff eu dal trwy ddefnyddio dulliau pysgota sydd ddim yn achosi niwed i fywyd gwyllt a chynefinoedd y môr.
- Chwiliwch am gyngor arbenigol i gael gwared â rhywogaethau ymledol anfrodorol i erddi gan gael gwared arny'n nhw'n gyfrifol. Peidiwch â phrynu, plannu na gollwng rhywogaethau ymledol anfrodorol.
- Mabwysiadwch draeth er mwyn helpu i gadw traethau'n glir o sbwriel a allai niweidio bywyd gwyllt ac achosi llygredd.
- Ymunwch â grŵp afonydd i nodi llygredd, rhywogaethau ymledol anfrodorol, a chymryd rhan mewn tasgau penodol.

### **Gweithrediadau i amddiffyn dŵr yfed**

Mae dŵr yfed a gyflenwir i gartrefi gan gwmnïau dŵr o ansawdd uchel ac mae'n cydymffurfio â safonau llyn a weithredir gan yr Arolygiaeth Dŵr Yfed. Lle bo dŵr yn cael ei echdynnu o gorff dŵr ar gyfer ei yfed gan bobl, mae'r corff dŵr yn cael ei ddynodi'n Ardal Warchoddedig Dŵr Yfed – mae amcanion ychwanegol yn gymwys a lle bo hynny'n angenrheidiol caiff gweithrediadau eu rhoi yn eu lle i amddiffyn ansawdd y dŵr crai a echdynwyd.

Lle byddwn yn gymharol hyderus na chydymffurfir ag amcan yr Ardal Warchoddedig Dŵr Yfed, mae Parth Diogelu wedi ei ddynodi. Yn y Parth Diogelu bydd gweithrediadau ychwanegol yn cael eu cyflwyno. Gall y rhain gynnwys cytundebau gwirfoddol, ymgyrchoedd i atal llygredd a gweithredu gorfodol wedi ei dargedu yn achos deddfwriaeth sydd eisoes yn bodoli. Mae monitro ychwanegol yn cael ei gynnal i asesu a oes angen Parth Diogelu a gweithredu ychwanegol ar yr Ardaloedd Gwarchoddedig Dŵr Yfed sydd ddim wedi eu nodi ar hyn o bryd fel rhai â risg uchel.

### **Costau gweithrediadau yn y cynllun hwn**

Ichedd yn amcangyfrif mai'r gost am weithredu'r cynlluniau yn y Cynllun Rheoli Basn Afon Gorllewin Cymru fydd £50 miliwn yn flynyddol. Mae cyfran sylweddol o'r gost yma'n ymwneud â mesurau sy'n bodoli. Mae angen y mesurau sy'n bodoli'n bennaf i gyflawni gofynion Cyfarwydddebau cynharach y Comisiwn Ewropeaidd ac mewn nhw wedi eu diffinio fel yr Achos Cyfeiriol yr Asesiad Effaith.

Mae yna fesurau newydd yn y cynllun rydyn ni'n amcangyfrif a fydd yn costio £1 miliwn gyda budd-dal o £15 miliwn. Yn ogystal â hyn bydd archwiliadau'n cael eu cynnal a fydd yn helpu i adnabod y mesurau ychwanegol fydd eu hangen mewn cylchredau cynllunio yn y dyfodol. Mae'r mesurau newydd yn cael eu diffinio fel yr Opsiwn Polisi yn yr Asesiad Effaith.

Mae gwybodaeth bellach ar y dull a ddefnyddir i asesu'r costau a'r buddiannau'n cael eu cynnwys yn yr Asesiad Effaith.

## Cymryd camau mewn hinsawdd sy'n newid

Mae Amcanestyniadau Hinsawdd Prydain (UKCP09) yn dangos bod y rhanbarth hwn yn debygol o gael hafau sychach a phoethach, gaeafau cynhesach a gwlypach a lefelau môr yn codi. Mae hyn yn debygol o gael effaith sylweddol ar amodau amgylcheddol ac fe fydd yn cynyddu effaith gweithgaredd dynol ar yr amgylchedd dŵr. Mae Tabl 4 yn dangos effeithiau tebygol newid hinsawdd ar bwysau hysbys a'r risg maen nhw'n ei gynnig i'r amgylchedd dŵr yn ardal y basn afon.

Mae'n hanfodol bod y gweithrediadau yn y cynllun hwn yn cymryd i ystyriaeth yr effeithiau tebygol ar newid hinsawdd. Rhaid i'r hyn a wneir ar hyn o bryd beidio â'i gwneud yn fwy anodd i ddelio â phroblemau yn y dyfodol.

Bydd y rhan fwyaf o'r gweithrediadau yn y cynllun yma'n aros yn ddilys wrth i'r hinsawdd newid. Gellir addasu eraill i ddelio â newid hinsawdd.

Tabl 4 **Asesiad ansoddol o'r perygl cynyddol o newid hinsawdd erbyn 2050 a'r tu hwnt**

Pwysau	Cynnydd yn y perygl
Echdynnu a phwysau artiffisial eraill ar y llif	Uchel iawn
Maetholion (nitrad a ffosffad)	Uchel
Gwaddodion	Uchel
Biolegol (rhywogaethau ymledol anfrodorol)	Canolig
Addasiad ffisegol	Canolig
Microbioleg (yn cynnwys organebau dangosydd ysgarthion)	Canolig
Llygredd organig (penderfyniannau glanweithiol)	Canolig
Halwynedd	Canolig
Sylweddau peryglus blaenoriaethol, sylweddau blaenoriaethol a llygryddion penodol, megis plaladdwyr	Canolig
Biolegol (rheoli pysgodfeydd)	Canolig
Asideiddio	Isel: dŵr croyw Canolig/ Uchel: morol
Tymheredd gollyngiadau tarddle pwynt	Isel

Mae'n bwysig asesu goblygiadau carbon o'r cynlluniau i osgoi ychwanegu llwythau dianghenraid o garbon deuocsid a allai gynyddu'r broblem o newid hinsawdd.

Mae costau'r carbon sy'n gysylltiedig â gweithrediadau yn Arolwg Cyfnodol y diwydiant dŵr 2009 wedi cael eu meintoli. Dyma'r lle bydd yr effeithiau carbon mwyaf sylweddol yn digwydd gan fod y gweithrediadau'n cynnwys yr angen am drin dŵr ychwanegol, adeiladu gwaith newydd neu uwchraddio safleoedd presennol.

Mae goblygiadau gweithredol carbon (dyw hyn ddim yn cynnwys goblygiadau adeiladu cynllun carbon) o fesuriadau Adolygiad Cyfnodol 09 yn Lloegr a Chymru tua 4,722,000 tonnall fetrig y flwyddyn ar ddechrau cylch Adolygiad Cyfnodol 09 (2014-2015). Daeth y ffigurau yma o gynlluniau'r cwmni dŵr ac maen nhw'n ganlyniad cynlluniau i ateb nifer o yrwyr cyfredol (e.e. y Gyfarwyddeb Dŵr Gwastraff Trefol, y Gyfarwyddeb Dŵr Ymdrochi ac ati) yn ogystal â'r Gyfarwyddeb Fframwaith Dŵr. Gellir dod o hyd i Ffigurau Penodol ar gyfer cwmnïau dŵr yng nghynlluniau'r cwmnïau dŵr.

Oherwydd nad oes mesurau Adolygiad Cyfnodol 09 penodol sy'n ofynnol gan y Gyfarwyddeb Fframwaith Dŵr yn ardal y basn afon yma, does yna ddim cydran garbon weithredol ychwanegol gaiff ei yrru gan y gofyniad ychwanegol i gwrdd â statws da dan y Gyfarwyddeb Fframwaith Dŵr.



Mae'r rhan fwyaf o weithrediadau eraill yn debygol o gael effaith isel gan eu bod yn ymchwiliadau, yn bartneriaethau neu'n annog rheoli arfer gorau. Gellir asesu effaith potensial y rhain wrth i'r gwaith fynd yn ei flaen.

Does dim un sefydliad â'r cyfrifoldeb unigol o sicrhau bod cymdeithas yn addasu'n llwyddiannus i effeithiau newid hinsawdd ar yr amgylchedd dŵr. Bydd y rhan fwyaf yn cael eu cyflawni trwy gydweithio ac mewn partneriaeth,. Mae'r broses Rheoli'r Basn afon yma'n cynnig fframwaith gwyb i helpu i ganolbwyntio a chydlynu gweithgareddau. Yn benodol bydd yn caniatáu gweithredu ar y pwysau cyfredol mewn safleoedd sydd mewn perygl a, lle bo hynny'n briodol, adfer nodweddion naturiol dalgylchoedd er mwyn amddiffyn ansawdd dŵr, cynnal adnoddau dŵr a lleihau'r perygl o lifogydd a sychder a thrwy hynny fagu gwytnwch yn erbyn effeithiau pellach newid hinsawdd.

## **Gweithio gyda chynlluniau a rhaglenni eraill**

Mae amrywiaeth eang o brosesau cynllunio sy'n helpu i sicrhau rheolaeth fwy cynaliadwy o'r amgylchedd dŵr. Fe gân nhw'u disgrifio'n fras yma.

### **Cynllunio datblygu**

Mae cynllunio datblygu'n chwarae rôl allweddol mewn datblygiad cynaliadwy a bydd Asiantaeth yr Amgylchedd yn parhau i weithio'n agos gydag awdurdodau cynllunio. Rydyn ni'n amcanu i sicrhau bod cynllunwyr yn deall amcanion y Gyfarwyddeb Fframwaith Dŵr a'u bod yn gallu eu trosi i fod yn bolisi cynllunio.

Mae yna nifer o brosesau a darpariaethau ynghlwm yn hyn. Maen nhw'n cynnwys:

- deddfwriaeth genedlaethol;
- Polisi Cynllunio Llywodraeth Cynulliad Cymru a chanllawiau cysylltiedig;
- Cynllun Gofodol Cymru;
- Cynlluniau Datblygu Lleol;
- Canllawiau lleol (e.e. Dogfennau Cynllunio Atodol);
- cyflawni'r broses cais cynllunio.

Yn Ardal Basn Afon Gorllewin Cymru mae yna eisoes gynlluniau gofodol sy'n egluro'r lefelau o dwf a datblygiad. Caiff y rhain eu disodli gan y Cynllun Datblygu Lleol newydd.

Yn Ardal Basn Afon Gorllewin Cymru mae Asiantaeth yr Amgylchedd eisoes yn gweithio gyda chwmnïau dŵr a llywodraeth leol i asesu goblygiadau datblygiad newydd ar ollyngiadau ac o ganlyniad i hyn, ar ansawdd dŵr afonydd derbyn. Hyd yma, mae'n nodi bod rhaid i'r twf a ragwelir dalu sylw arbennig i ffosffad.

Mae angen i gynllunio datblygu da ystyried nifer o faterion sy'n berthnasol i Ardal Basn Afon Gorllewin Cymru, yn cynnwys lleoliadau tai, perygl llifogydd, opsiynau trin carthion, mentrau i leihau llif dŵr stormydd i weithfeydd trin carthion, mesurau effeithiolrwydd dŵr a lleihau'r maetholion o lygriad gwasgaredig. Bydd Asiantaeth yr Amgylchedd ac eraill yn parhau i weithio i helpu o egluro'r ffordd ymlaen.

### **Perygl llifogydd, cynllunio erydu arfordirol**

Mae yna broses gynllunio ar wahân ar gyfer rheoli perygl o erydu arfordirol a gyflwynwyd gan Gyfarwyddeb Llifogydd Ewrop newydd (Cyfarwyddeb 2007/60/EC ar asesu a rheoli risgiau o lifogydd). Mae hyn yn disgwyl i amcanion amgylcheddol y Gyfarwyddeb Fframwaith Dŵr gael eu hystyried mewn cynlluniau llifogydd ac erydu arfordirol.

Bydd gweithredu'r Gyfarwyddeb Llifogydd yng Nghymru a Lloegr yn cael ei gydlynu gyda'r Gyfarwyddeb Fframwaith Dŵr. Bydd y cynlluniau cyflawni a'r graddfeydd amser ar gyfer y ddwy gyfarwyddeb yn cael eu halinio'n agos.



Bydd y Cynlluniau Rheoli Llifogydd Dalgylch (a baratoir gan Asiantaeth yr Amgylchedd) a'r Cynlluniau Rheoli Traethlin (a baratoir gan awdurdodau arfordiroedd lleol ac Asiantaeth yr Amgylchedd) yn egluro'r polisiau tymor hir ar gyfer rheoli perygl llifogydd. Mae cyflwyno'r polisiau o'r cynlluniau tymor hir yma'n helpu i gyflawni amcanion y Cynllun Rheoli Basn Afon hwn a rhai dilynol.

Mae Asiantaeth yr Amgylchedd yn cynllunio ei fuddsoddiadau cyfalaf ar gyfer rheoli perygl arfordirol drwy ei Gynllun Tymor Canolig, sef rhaglen fuddsoddi bum mlynedd dreigl. Gan ddefnyddio hwn, rydyn ni wedi nodi gweithgareddau rheoli perygl llifogydd ac arfordirol fydd yn cyflawni un neu fwy o'r mesurau lliniaru a gynhwysir yn y cynllun hwn. Er y bydd y gweithgareddau yma'n cael eu cynnal i bwrpasau rheoli perygl llifogydd, fydd y gweithgareddau ddim yn gostwng statws y corff dŵr oni bai bod cyfiawnhad llawn dros hynny o dan Erthygl 4.7 y Gyfarwyddeb.

### **Cynllunio morol**

Mae Cyfarwyddeb Fframwaith y Strategaeth Forol wedi ei chysylltu'n agos â'r Gyfarwyddeb Fframwaith Dŵr ac mae eu gweithredu'n gorgyffwrdd mewn morydau ac ar arfordiroedd. Mae Asiantaeth yr Amgylchedd yn gweithio gyda Defra, a Llywodraeth Cynulliad Cymru ac eraill i sicrhau bod gweithredu'r ddwy Gyfarwyddeb wedi eu hintegreiddio'n llawn.

### **Rheoli addasiadau ffisegol newydd**

Mewn amgylchiadau penodol mae'r Gyfarwyddeb Fframwaith Dŵr yn cynnig amddiffyniad ar gyfer yr adeg pan, o ganlyniad i addasiadau ffisegol newydd, na ellir cyflawni statws neu botensial ecolegol da neu lle mae dirywiad mewn statws yn digwydd. Caiff hyn ei drafod yn Erthygl 4.7 y Gyfarwyddeb.

Er bod amddiffyn yr amgylchedd dŵr yn flaenoriaeth, gall rhai addasiadau newydd gynnig buddiannau pwysig i iechyd dynol, diogelwch dynol ac/neu ddatblygiad cynaliadwy.

Gall buddiannau fel hyn gynnwys:

- cyflenwad dŵr cyhoeddus;
- amddiffyn / lliniaru rhag llifogydd ;
- cynhyrchu ynni dŵr;
- mordwyo.

Mae'n amhosibl yn aml iawn i ymgymryd â'r fath weithgareddau heb achosi dirywiad yn statws y corff dŵr. Mae angen i'r buddiannau y gall y fath ddatblygiadau eu cynnig gael eu cydbwysu yn erbyn y buddiannau cymdeithasol ac economaidd a geir wrth gynnal statws yr amgylchedd dŵr yng Nghymru a Lloegr.

Mae Asiantaeth yr Amgylchedd wedi datblygu proses ar gyfer cymhwyso'r profion a'r cyfiawnhad sydd eu hangen ar gyfer addasiadau newydd o'r fath (Erthygl 4.7) a bydd yn gweithio gyda rhanddeiliaid i sicrhau bod y darpariaethau hyn yn cael eu cwrdd yn ystod y cylched cyntaf o reoli basn afon.

### **Prosesau cynllunio eraill**

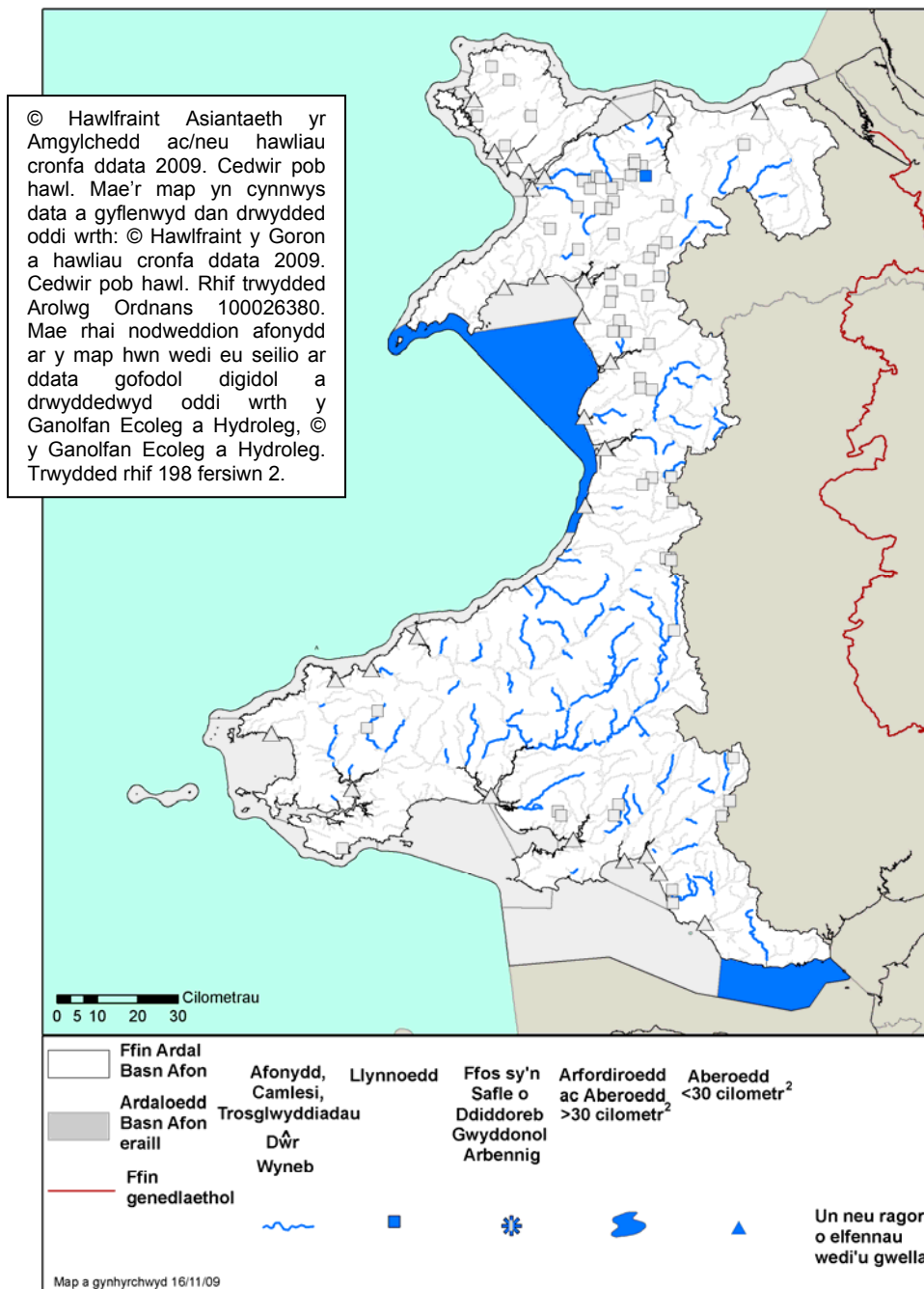
Mae Asiantaeth yr Amgylchedd hefyd yn gweithio i alinio prosesau cynllunio mewn ardaloedd eraill. Mae'r rhain yn cynnwys adnoddau dŵr ac ansawdd dŵr, amaeth a datblygiad gwledig a threftadaeth naturiol. Mae Atodiad J yn cynnwys gwybodaeth bellach am brosesau cynllunio eraill.

## 6 Cyflwr yr amgylchedd dŵr yn 2015

Un o amcanion y Gyfarwydddeb Fframwaith Dŵr yw cyflawni statws da mewn cyrff dŵr erbyn 2015. Er hynny, yn achos 64 y cant o gyrff dŵr ni ellir cwrdd â'r targed yma erbyn y dyddiad hwn. Mae mwy o welliant mewn statws wedi ei gyfyngu gan y ddealltwriaeth bresennol o bwysau ar yr amgylchedd dŵr, eu ffynonellau, a'r gweithredu sydd ei angen i'w tacio.

Erbyn 2015, bydd 13 y cant o ddyfroedd wyneb - 105 o gyrff dŵr - yn dangos gwelliant erbyn 2015 ar gyfer un neu fwy o'r elfennau a fesurwyd. Mae hyn yn trosi i 900 cilometr o afonydd neu gamlesi wedi eu gwella, fel y dangosir yn Ffigwr 5.

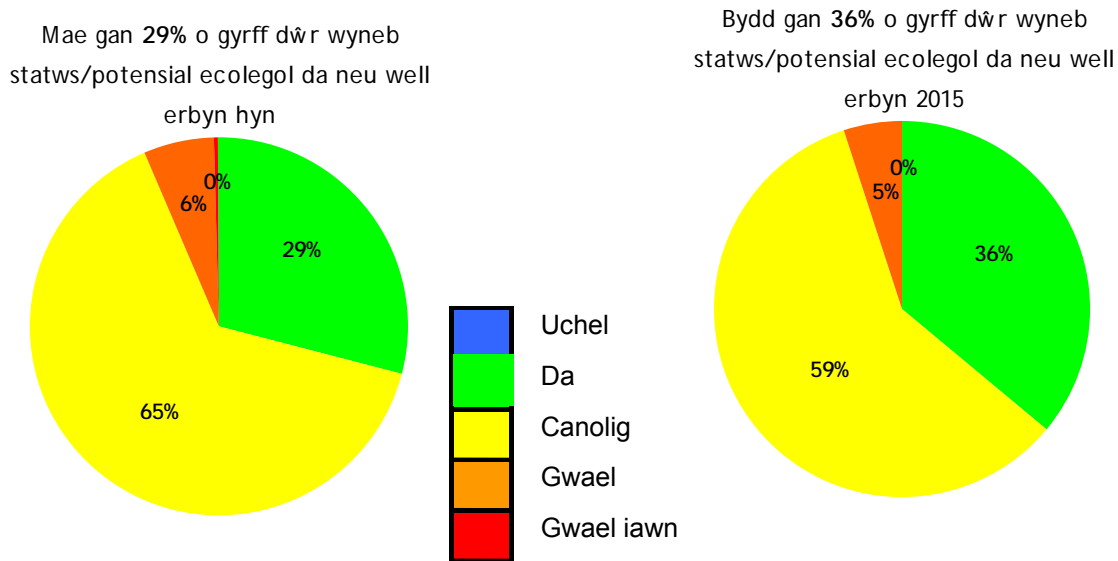
Ffigwr 5 Cyrff dŵr wyneb yn dangos gwelliant ar gyfer un elfen neu fwy erbyn 2015



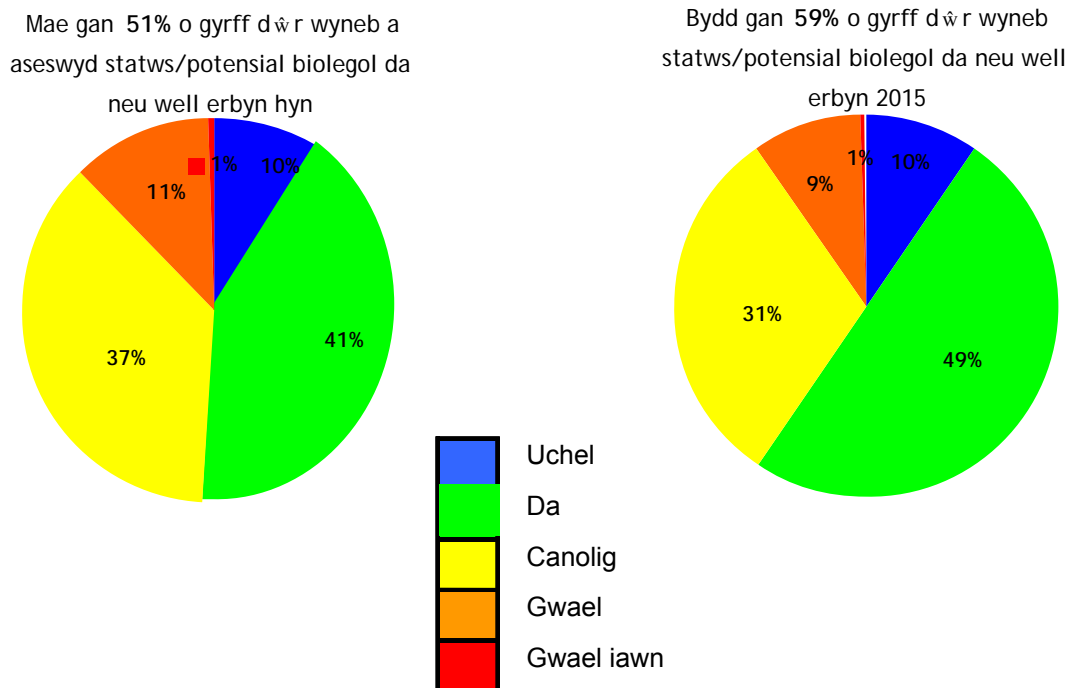
Fe fydd yna fuddiannau diriaethol o gwrdd â'r amcanion hyn. Er enghraifft, bydd buddsoddiad parhaus yn y diwydiant dŵr yn parhau i ddelio â phroblemau megis y lefelau uchel o faetholion mewn elifion carthion.

Mae ffigurau 6 a 7 yn dangos beth fydd y statws ecolegol a biolegol yn 2015 o'i gymharu â nawr. Erbyn 2015 bydd 36 y cant wedi cyrraedd o leiaf statws/potensial da a bydd 59 y cant o ddyfroedd wyneb gaiff eu hasesu wedi cyrraedd o leiaf statws biolegol da. Mae map yn dangos y statws a ragwelir ar gyfer cyrff dŵr wyneb yn 2015 i'w weld yn Ffigur 9. Mae ffigurau 10 ac 11 yn dangos y statws meintiol a'r statws cemegol ar gyfer dŵr daear yn 2015.

**Ffigur 6 Statws/potensial ecolegol presennol cyrff dŵr wyneb ar hyn o bryd ac yn 2015**

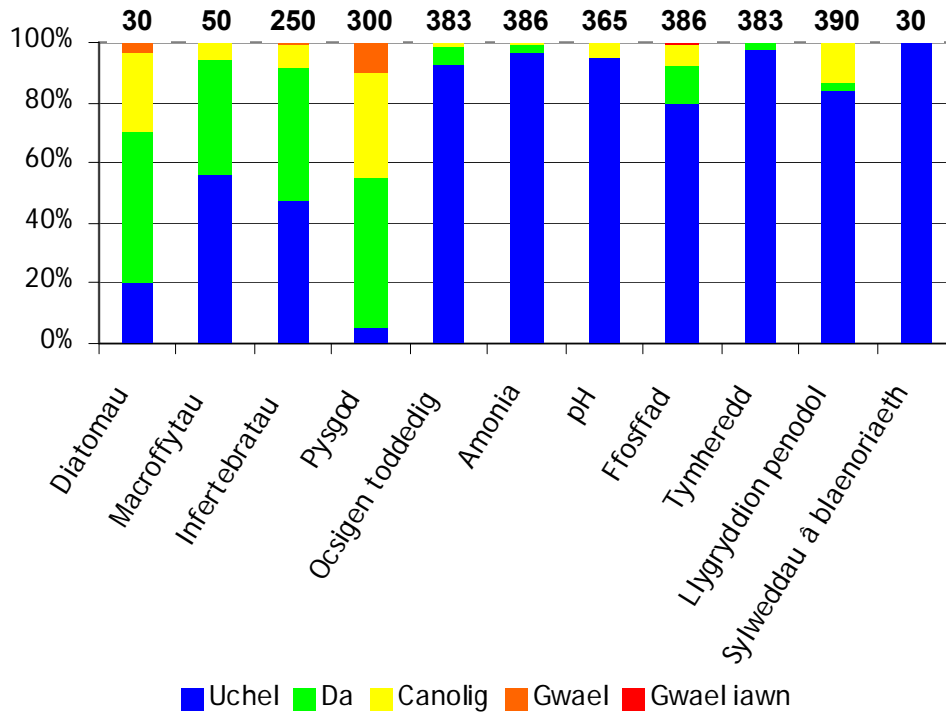


**Ffigur 7 Statws biolegol cyrff dŵr wyneb wedi'u hasesu ar hyn o bryd ac yn 2015**



Ar gyfer y 132 o gyrff dŵr artiffisial a'r rhai wedi eu haddasu'n helaeth, bydd 35 y cant wedi cyrraedd o leiaf potensial ecolegol da erbyn 2015, o'i gymharu â 36 y cant o'r 657 o gyrdd dŵr wyneb naturiol ar statws ecolegol da neu well.

**Ffigwr 8 Cyfran o gyrff dŵr afon a aseswyd ym mhob dosbarth statws, fesul elfen**  
(mae'r nifer uwchben y bariau'n dangos cyfanswm y gyrff dŵr a aseswyd ar gyfer pob elfen)



Ar gyfer nifer o forydau, arfordiroedd a llynnoedd, mae'n annhebygol y gellir cyflawni gwelliant yn y nifer o gyrff dŵr ar statws/potensial 'da' erbyn 2015. Dim ond yn ddiweddar y datblygwyd yr offer biolegol a'r data monitro sydd ei angen i ddsbarthu'r mathau yma o gyrff dŵr. Gwybodaeth gyfyngedig sydd ar gael am y pwysau sy'n effeithio ar nifer o'r gyrff dŵr hyn a sut mae eu bioleg yn ymateb i newidiadau yn y pwysau hwn. Felly dyw hi ddim wedi bod yn bosibl i nodi llawer o fesurau cost effeithiol a chymesur ychwanegol. Ond mewn nifer o achosion fe fydd yna welliannau i rai elfennau allweddol o ganlyniad o gamau yn y cynllun hwn ac fe fydd yna archwiliadau fydd yn helpu i ddod o hyd i weithrediadau sy'n dechnegol ddichonadwy sydd ddim yn anghymesur o gostus. Mae Asiantaeth yr Amgylchedd am i'r dyfroedd hyn gyrraedd statws neu botensial cyffredinol da erbyn 2021 neu 2027.

Fydd yna ddim dirywiad yn statws dŵr daear erbyn 2015, ond bydd gwelliant yn digwydd dros raddfeydd amser hirach.

Gan edrych ar statws cyffredinol, a'r cyfuniad o statws ecolegol a statws cemegol, disgwylir i 36 y cant o gyrff dŵr wyneb gyrraedd statws cyffredinol da erbyn 2015.

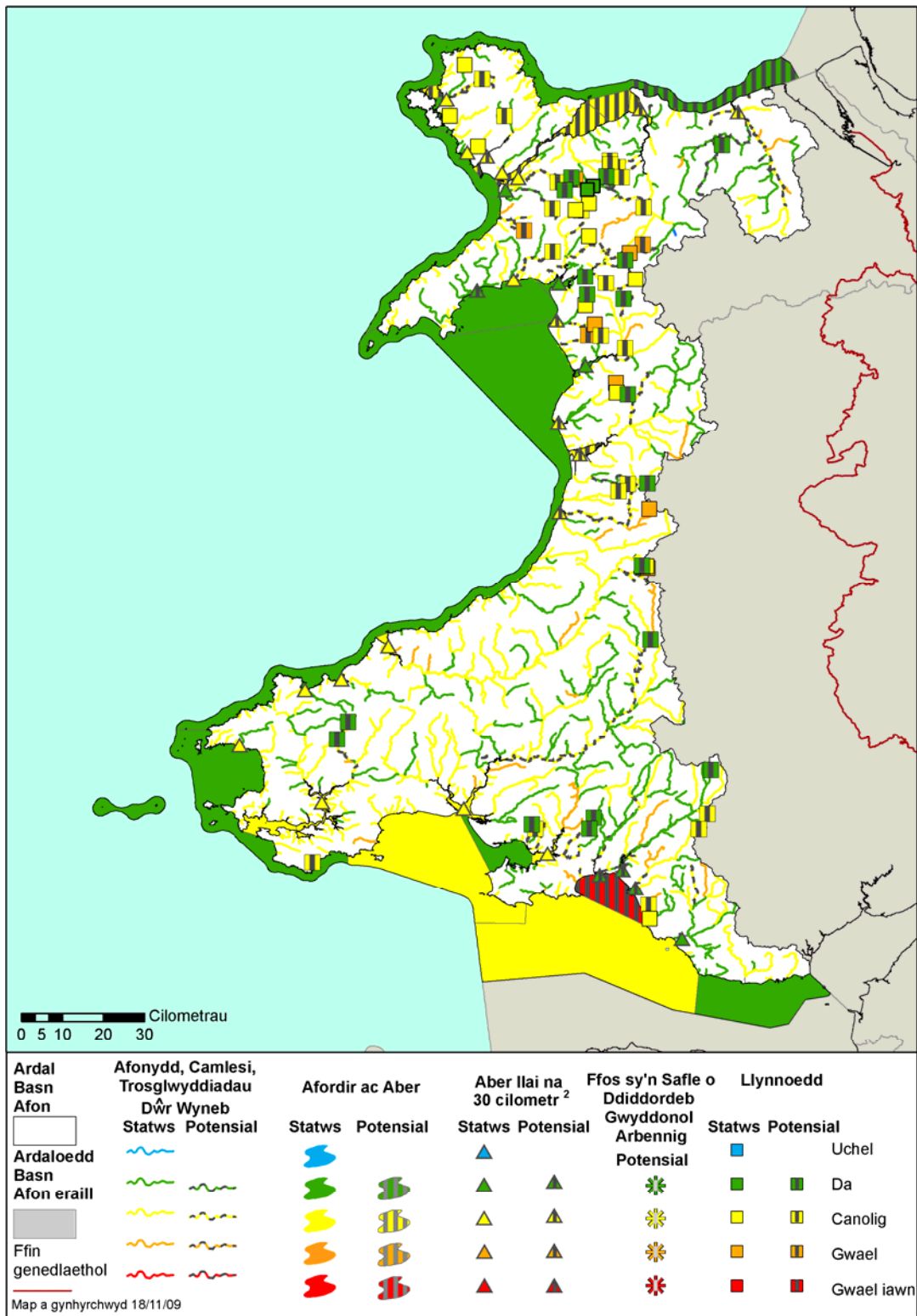
### Archwiliadau – gwella canlyniadau ar gyfer 2015

Mewn nifer o achosion dyw Asiantaeth yr Amgylchedd ddim yn gallu nodi gweithrediadau addas ar gyfer gyrff dŵr sydd ddim ar hyn o bryd yn cyrraedd statws/potensial ecolegol da. Weithiau mae hyn oherwydd nad yw achos y broblem a'i ffinonellau'n hysbys eto. Weithiau

bydd hyn yn golygu casglu tystiolaeth a ategwyd o broblemau biolegol er mwyn cyfiawnhau gwariant lle mae'r hyder yn isel yn achos methiant mewn safonau cemegol. Mewn achosion eraill mae angen ymchwilio i'r ateb mwyaf addas i'r broblem. Bydd archwiliadau i'r mathau yma o faterion yn fesur pwysig yn ystod y cylch cyntaf.

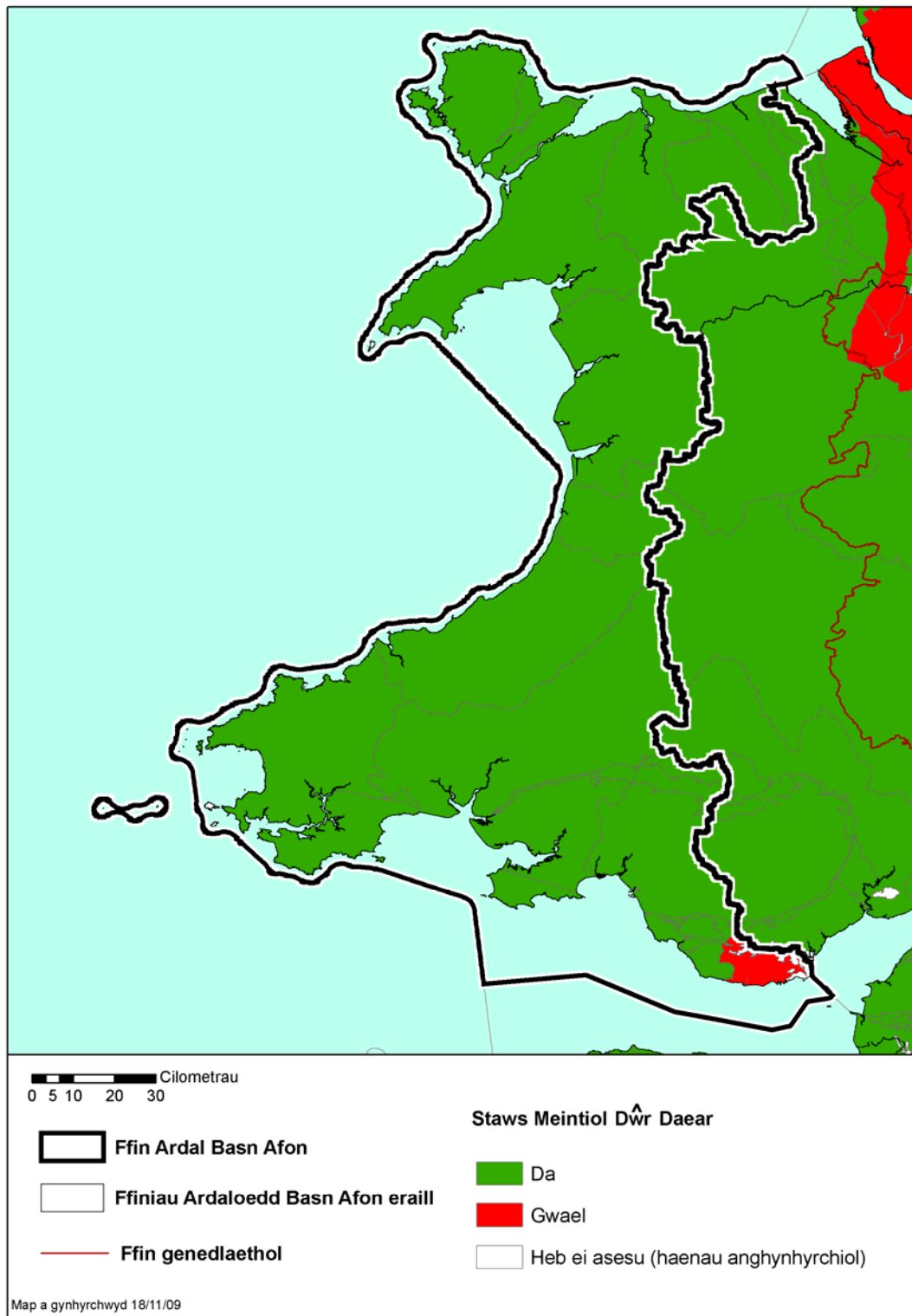
Ar draws Cymru a Lloegr mae yna darged ffurfiol o gyrraedd 31 y cant o ddyfroedd wyneb mewn statws neu botensial da erbyn 2015. Rhaid i welliant i'r amgylchedd dŵr gael ei reoli fel continwwm, nid mewn cylchredau ynysig o chwe blynedd. Mae Asiantaeth yr Amgylchedd eisoes yn hyderus yn yr ardal basn afon yma, y bydd 13 y cant o ddŵr wyneb yn cael ei wella mewn o leiaf un elfen erbyn 2015. Rydyn ni hefyd yn hyderus y bydd cyfran o'r archwiliadau'n arwain at weithrediadau y gallwn ni roi yn eu lle cyn 2015. Er mwyn sicrhau ein bod yn gwneud y gorau o'r cyfleoedd ychwanegol, fe fyddwn yn sicrhau bod Ardal Basn Afon Gorllewin Cymru yn gwneud cyfraniad i gôl o gyflawni bod hyd at 33 y cant o ddŵr wyneb ar draws Cymru a Lloegr ar statws neu botensial da erbyn 2015.

Ffigur 9 Statws a photensial ecolegol a ragwelir ar gyfer cyrff dŵr wyneb yn 2015



© Hawlfraint Asiantaeth yr Amgylchedd ac/neu hawliau cronfa ddata 2009. Cedwir pob hawl. Mae'r map yn cynnwys data a gyflenwyd dan drwydded oddi wrth: © Hawlfraint y Goron a hawliau cronfa ddata 2009. Cedwir pob hawl. Rhif trwydded Arolwg Ordnans 100026380. Mae rhai nodweddion afonydd ar y map hwn wedi eu seilio ar ddata gofodol digidol a drwyddedwyd oddi wrth y Ganolfan Ecoleg a Hydroleg, © y Ganolfan Ecoleg a Hydroleg. Trwydded rhif 198 fersiwn 2.

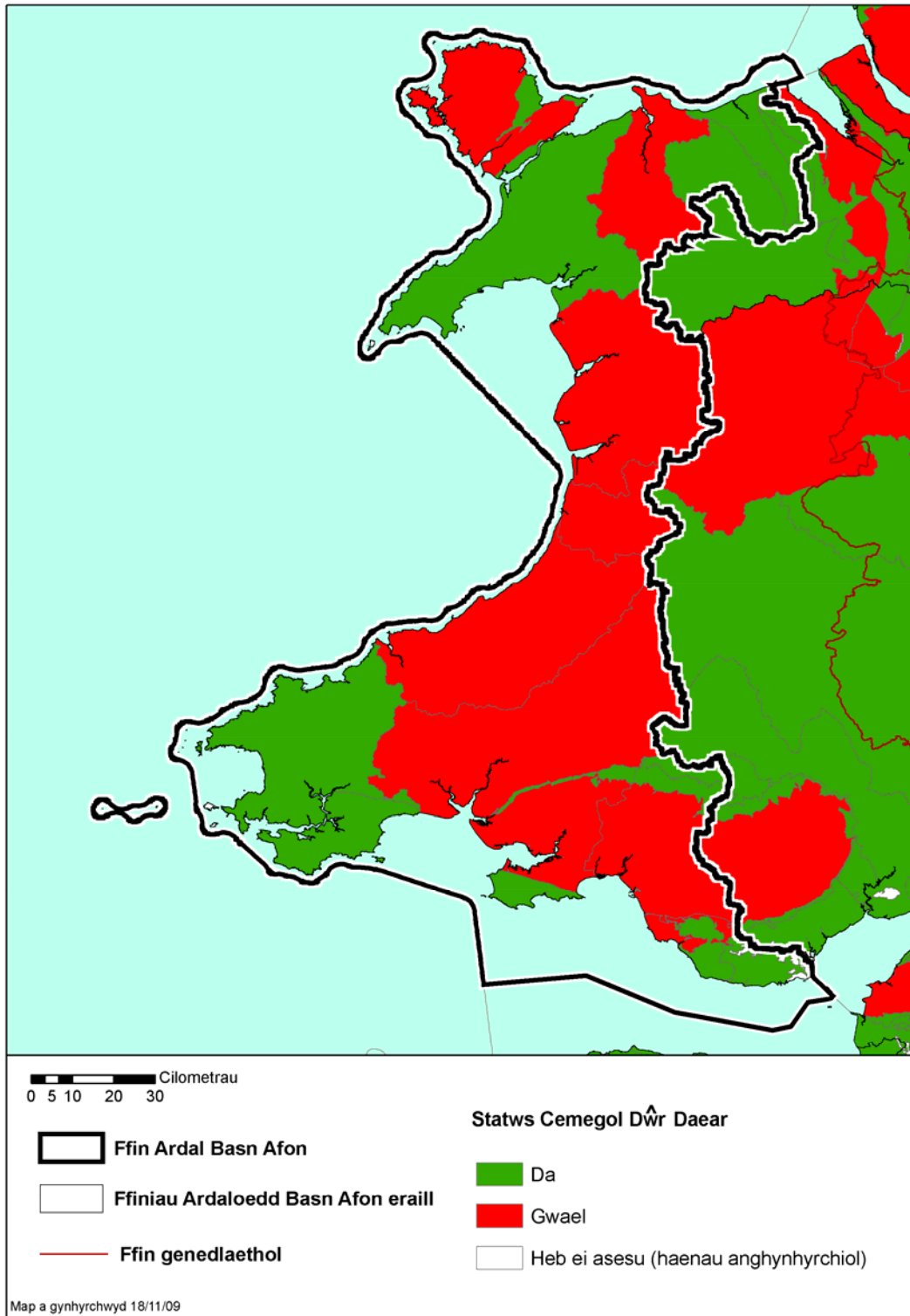
Ffigwr 10 Statws meintiol a ragwelir ar gyfer dŵr wyneb yn 2015



© Hawlfraint Asiantaeth yr Amgylchedd ac/neu hawliau cronfa ddata 2009. Cedwir pob hawl. Mae'r map yn cynnwys data a gyflenwyd dan drwydded oddi wrth: © Hawlfraint y Goron a hawliau cronfa ddata 2009. Cedwir pob hawl. Rhif trwydded Arolwg Ordnans 100026380 d Yr Arolwg Ddaearegol Brydeinig © Cyngor Ymchwil yr Amgylchedd Naturiol 2009.



Ffigwr 11 Statws gemegol a ragwelir ar gyfer dŵr daear yn 2015



© Hawlfraint Asiantaeth yr Amgylchedd ac/neu hawliau cronfa ddata 2009. Cedwir pob hawl. Mae'r map yn cynnwys data a gyflenwyd dan drwydded oddi wrth: © Hawlfraint y Goron a hawliau cronfa ddata 2009. Cedwir pob hawl. Rhif trwydded Arolwg Ordnans 100026380 d Yr Arolwg Ddaearegol Brydeinig © Cyngor Ymchwil yr Amgylchedd Naturiol 2009.

## 7 Targedau ar gyfer cynlluniau dilynol

Mae yna dair cylch rheoli basn afon: 2009-2015, 2015-2021 a 2021-2027. Mae cyflawni statws da yn yr holl gyrff dŵr erbyn 2027 yn sialens sylweddol.

Bydd y wybodaeth a gesglir o ymchwiliadau yn ystod y gylchred gyntaf yn helpu i gyflynu gwelliant mewn materion hysbys gan ddefnyddio technegau traddodiadol a rhai newydd yn yr ail a'r drydedd gylchred. Ond fe fydd yna faterion newydd yn codi.

Mae'r cynllun hwn yn egluro ble na ellir cyflawni statws da erbyn 2015. Mae hyn yn gysylltiedig â 65 y cant o afonydd, 68 y cant o lynnoedd, 70 y cant o forydau, 33 y cant o ddyfroedd arfordirol a 40 y cant o ddŵr wyneb.

Yn yr achosion yma mae amcan amgen o statws neu botensial da erbyn 2021 neu 2027 yn cael ei bennu (gweler Atodiad E).

Dros y cyfnod hyd 2027, bydd y pwysau ar yr amgylchedd dŵr yn newid, yn enwedig oherwydd newid hinsawdd. Nid yw'n fanwl hysbys sut y bydd yr amgylchedd dŵr yn ymateb i hyn.

Bydd y boblogaeth yn yr ardal basn afon yn parhau i gynyddu, gyda threfoli pellach. Bydd amaeth yn ymateb i'r newid mewn hinsawdd yma a dramor, cyflwr y farchnad, cymhellion ariannol a phwysau rheoleiddiol. Bydd technoleg ac atebion eraill i ddelio â'r pwysau'n gwella. Ond bydd y raddfa y gellir cyflwyno rhai atebion newydd yn dibynnu ar yr hinsawdd economaidd.

Mae Asiantaeth yr Amgylchedd yn ystyried na fydd yn bosibl cyflawni statws da yn yr holl gyrff dŵr erbyn 2027 trwy ddefnyddio'r technolegau presennol yn unig. Bydd hyd yn oed cyflawni 75 y cant o statws da yn gofyn am newidiadau sylweddol mewn defnydd tir ac isadeiledd dŵr, megis rhaglen sylweddol i wahanu carthffosydd brwnt a dŵr wyneb ar draws y rhan fwyaf o ardal y basn afon. Yn ôl y safonau cyfredol, mae newidiadau o'r fath yn hynod o annhebygol o fod yn dderbyniol yn economaidd nac yn gymdeithasol.

Felly ar gyfer rhai dyfroedd, efallai na fydd cyflawni statws da erbyn 2027 yn ymarferol bosibl neu y bydd yn anghymesur o gostus.

Mae Asiantaeth yr Amgylchedd eisiau gweithio gydag eraill i weithredu gweithrediadau ychwanegol i wella'r amgylchedd, gyda'r gobaith o gyflawni statws da mewn o leiaf 60 y cant o ddyfroedd erbyn 2021 ac mewn cynifer o ddyfroedd â phosibl erbyn 2027.

Mae amgylchedd dŵr ar hyn o bryd a'r amcanion ar gyfer 2015 yn cael eu disgrifio ymhellach yn yr adran 'Dalgyloedd Ardal Basn Afon Gorllewin Cymru yn 2015'. Mae crynodeb o'r ystadegau allweddol ar gyfer Ardal Basn Afon Gorllewin Cymru'n cael ei gynnwys yn Adran 10.

## 8 Dalgylchoedd Ardal Basn Afon Gorllewin Cymru

Mae'r adran hon yn crynhoi gwybodaeth am statws dyfroedd mewn gwahanol rannau o Ardal Basn Afon Gorllewin Cymru, eu hamcanion a rhai o'r gweithrediadau ar eu cyfer.

Mae afonydd a llynnoedd yn cael eu grwpio fesul dalgylch. Mae yna 5 dalgylch, wedi eu cyflwyno yma o'r gorllewin i'r dwyrain. Dangosir y rhain y Ffigur 12 isod.

- [Conwy a Chlwyd](#)
- [Gogledd-orllewin Cymru](#)
- [De-orllewin Cymru](#)
- [Llwchwr i Daf](#)
- [Ogwr i Dawe](#)

Mae yna adrannau ar wahân ar gyfer morydau a dyfroedd arfordirol, a dŵr daear.

Ffigwr 12 Map of ddalgylchoedd Ardal Basn Afon Gorllewin Cymru



© Hawlfraint Asiantaeth yr Amgylchedd ac/neu hawliau cronfa ddata 2009. Cedwir pob hawl. Mae'r map yn cynnwys data a gyflenwyd dan drwydded oddi wrth: © Hawlfraint y Goron a hawliau cronfa ddata 2009. Cedwir pob hawl. Rhif trwydded Arolwg Ordnans 100026380. Mae rhai nodweddion afonydd ar y map hwn wedi eu seilio ar ddata gofodol digidol a drwyddedwyd oddi wrth y Ganolfan Ecoleg a Hydroleg, © y Ganolfan Ecoleg a Hydroleg. Trwydded rhif 198 fersiwn 2.

## Conwy a Chlwyd



Mae'r Conwy a Chlwyd yn agos at ei gilydd ond yn systemau afon gwahanol sy'n llifo i mewn i Fôr Iwerddon ar arfordir Gogledd Cymru.

Amaeth yw'r prif ddefnydd o dir, gyda ffermio defaid ar yr ucheldir, magu da byw cymysg a ffermio llaeth yn is i lawr yn y dalgylchoedd. Mae ffermio llaeth i'w gael yn is i lawr, weithiau'n dal i fod yn gymysg â defaid a chig eidion, tra bod llawr lletach y dyffryn yn tyfu cynydu â'r. Mae yna goedwigaeth yn nalgylchoedd Clwyd a Chonwy, yn cynnwys Coedwig Gwydr ger Betws-y-coed lle mae yna hefyd fwyngloddiau metel segur.

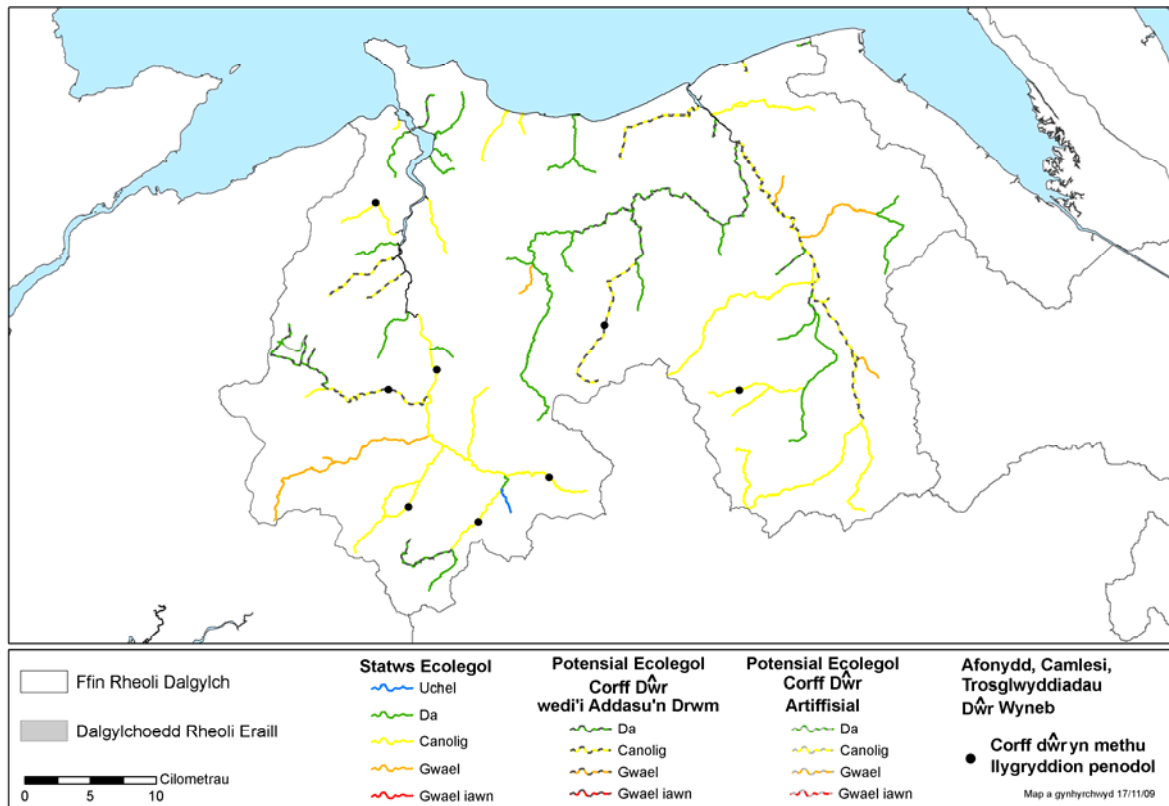
Mae'r ardal yn dibynnu'n helaeth ar y diwydiant ymwelwyr, gyda nifer o nifer o ddyfroedd ymdrochi wedi eu dynodi gan yr Undeb Ewropeaidd yn cynnwys Llandudno, Bae Colwyn a'r Rhyl. Mae organebau dangosyddion carthion sy'n effeithio ar ansawdd dŵr ymdrochi'n dod o fewnbynnau trefol ymledol ar hyd y strip arfordirol a mewnbynnau amaethyddol ymledol yn nes i fyny'r afon, yn ogystal â gwaith trin carthion. Mae diwydiannau eraill yn cynnwys cynhyrchu pŵer hydro-electrig, gyda'r cynllun mwyaf yn Nolgarrog yng Nghonwy, a pheth chwarela a ffermio pysgod yn afon Clwyd.

Mae'r cyflenwad dŵr cyhoeddus yn dod yn bennaf o lynnoedd naturiol sydd wedi eu haddasu'n ffisegol, er bod rhai o'r trefi arfordirol yng Nghlwyd yn fwy dibynnol ar ffynonellau dŵr daear. Mae'r brif afon Clwyd ei hun yn cael ei chynnal gan gynnydd mewn dŵr daear ar adegau o lif isel naturiol.

Mae afonydd Conwy a Chlwyd ill dwy yn bysgodfeydd pwysig ar gyfer eog a brithyll y môr. Mae angen delio â rheoli tir gwledig, y rhwystrau sydd wedi eu creu yn erbyn mudo yn afon Clwyd a pheth gwaith archwiliadol er mwyn gwella statws y pysgod ymhellach. Mae asideiddio'n bwysau ar yr ucheldir ar y Conwy, yn cynnwys Llyn Conwy. Mae ffyrdd i liniaru materion asideiddio i gwrdd â'r dyddiadau targed yn cael eu harchwilio.

Mae ansawdd dŵr a bioleg afon Clwyd yn cael eu heffeithio gan faetholion, o elifion gwaith trin carthion a mewnbynnau amaethyddol gwasgaredig.

Ffigwr 13 Map yn dangos statws/potensial dŵr wyneb yn nalgylch afonydd Conwy a Chlwyd



© Hawfraint Asiantaeth yr Amgylchedd ac/neu hawliau cronfa ddata 2009. Cedwir pob hawl. Mae'r map yn cynnwys data a gyflenwyd dan drwydded oddi wrth: © Hawfraint y Goron a hawliau cronfa ddata 2009. Cedwir pob hawl. Rhif trwydded Arolwg Ordans 100026380. Mae rhai nodweddion afonydd ar y map hwn wedi eu seilio ar ddata gofodol digidol a drwyddedwyd oddi wrth y Ganolfan Ecoleg a Hydroleg, © y Ganolfan Ecoleg a Hydroleg. Trwydded rhif 198 fersiwn 2.

Tabl 5 Ystadegau allweddol ar gyfer dalgylch afonydd Conwy a Chlwyd

Cyrff dŵr afonydd a llynnoedd	Ar hyn o bryd	
	2015	
<b>% ar statws neu botensial ecolegol da</b>	49	58
% wedi eu hasesu ar statws biolegol da neu uchel (39 o gyrff dŵr wedi eu hasesu)	52	59
% wedi eu hasesu ar statws cemegol da (3 o gyrff dŵr wedi eu hasesu)	33	33
% ar statws da'n gyffredinol (cemegol ac ecolegol)	47	57
% gwelliant ar gyfer un neu fwy o elfennau mewn afonydd		13

Mae yna 63 o gyrff dŵr afon a 8 llyn yn y dalgylch. Mae 16 o'r afonydd a 8 o'r llynnoedd yn artiffisial neu wedi eu haddasu'n helaeth. Mae 52 y cant o afonydd (174 cilometr neu 40 y cant o hyd yr afon) ar hyn o bryd yn cyflawni statws/potensial ecolegol da neu well, yn cynnwys yr afonydd Gyffin yn y Conwy a'r Meirchion a'r Chwiler uchaf yn afon Clwyd. Mae 52 y cant o afonydd a aseswyd ar gyfer bioleg â statws biolegol da neu uchel nawr, gyda 34 y cant â statws biolegol canolig, 14 â statws gwael a dim un wael iawn.

Bydd gweithrediadau lleol yn delio â'r pwysau allweddol yn y dalgylch, a bydd y dyfroedd hynny yn y cyflwr gwaethaf yn cael eu blaenoriaethu. Mae gweithrediadau i wella ansawdd ecolegol yn cynnwys uwchraddio gweithiau trin carthion ac ymweliadau atal llygredd er mwyn



noti a datrys materion sy'n peryglu cydymffurfiaeth dŵr ymdrochi, cynllun dal a rhyddhau gwirfoddol ar gyfer pysgota hamdden yn afon Clwyd ac archwilio cynigion calchu ar gyfer y Conwy Uchaf. Bydd peth o'r gwaith hyn yn cael ei wneud mewn partneriaeth gydag Ymddiriedolaeth Afonydd Clwyd a Chonwy. Mae mentrau ar droed hefyd i ddarparu cyngor i ffermwyr yn cynnwys Menter Dalgylch Clwyd Asiantaeth yr Amgylchedd a phrosiect CEFN Conwy ar reoli maetholion a reolir gan Brifysgol Bangor. Bydd Strategaeth Mwyngloddiau Metel Cymru hefyd yn delio ag effeithiau dŵr mwyngloddiau yn y dalgylch.

Rhagwelir y bydd y gweithrediadau hyn yn ddigon i wella statws biolegol 3 corff dŵr erbyn 2015 a bydd 13 y cant o afonydd yn gwella ar gyfer o leiaf un elfen erbyn 2015. Er enghraifft bydd dosbarthiad infertebratau yn yr Afon Ystrad yn gwella.

## Gogledd-orllewin Cymru



Mae Gogledd-orllewin Cymru'n ymestyn i'r gorllewin a'r de o afon Conwy gan gynnwys Ynys Môn, Penrhyn Llŷn a'r tir sy'n draenio i mewn i Fae Ceredigion i'r de mor bell â'r Borth. Mae yna nifer o systemau afonydd gwahanol yn cynnwys, o'r gogledd i'r de, yr Ogwen, Seiont, Dwyrdd, Mawddach, Dyfi ac ar Ynys Môn, y Cefni, Alaw a Braint. I fwrdd oddi wrth Ynys Môn a Phenrhyn Llŷn, mae llawer o'r dalgylch yn gorwedd y tu fewn i Barc Cenedlaethol Eryri. Amaethyddiaeth yw'r prif ddefnydd tir, gyda ffermio defaid yn bennaf yn yr ucheldiroedd ac Ynys Môn, cymysgedd o ddefaid a chig eidion yn y dyffrynnoedd a ffermio llaeth ar Benrhyn Llŷn. Mae yna ardaloedd helaeth o blanhigion coedwigaeth yn cynnwys dyffryn Dyfi ac yng Nghoed-y-Brenin i'r gogledd o Ddolgellau. Mae mewnbynnau gwasgaredig megis gwaddodion o amaeth a choedwigaeth yn effeithio ar ansawdd biolegol y dalgylch.

Mae nifer o'r afonydd yn cefnogi pysgodfeydd samwn a brithyll y môr. Mae cynnydd da wedi ei wneud yn y blynyddoedd diwethaf i gael gwared ar rwystrau i fudo er enghraifft symud rwystrau coediog yn y goedwig yn dalgylch Dyfi a gwella cynefinoedd afonydd trwy greu stripiau byffer.

Mae twristiaeth o bwysigrwydd economaidd anferthol yng Ngogledd-orllewin Cymru. Mae yna nifer o draethau wedi eu dynodi gan y Comisiwn Ewropeaidd fel traethau nofio ac mae cyfleoedd ar gyfer gweithgareddau hamdden dŵr yn cynnwys pysgota, hwylio a chanŵio. Mae organebau dangosyddion carthion sy'n effeithio ar ansawdd dŵr ymdrochi sy'n dod o ffynonellau gwasgaredig trefol a gwledig yn ogystal â rhai pwynt.

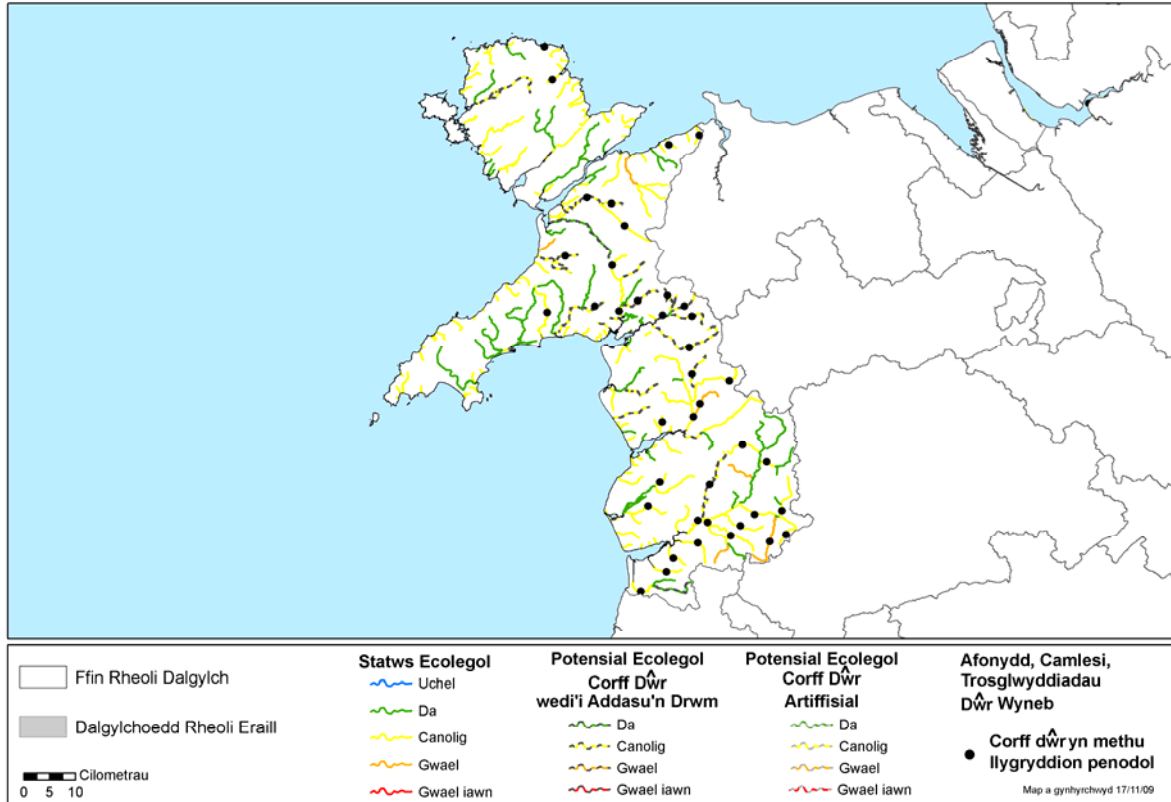
Yn hanesyddol, roedd mwyngloddio metel yn ddiwydiant pwysig yn y rhan yma o Orllewin Cymru. Mae olion hyn yn dal i fodoli heddiw gyda mwyngloddiau segur yn achosi lefelau uwch o fetel mewn afonydd sydd weithiau'n effeithio ar ansawdd ecolegol yn uniongyrchol. Mae hyn yn cynnwys Mwynglawdd Copr Mynydd Parys ar Ynys Môn, mwyngloddiau aur Gwynfynydd ger Dolgellau a mwynglawdd Dylife, i'r de-ddwyrain o Fachynlleth.

Mae yna nifer o safleoedd cadwraeth pwysig yng Ngogledd-orllewin Cymru, yn cynnwys dwy Ardal Gadwraeth Arbennig afonol, yr Afon Eden a'r Afon Gwyrfai. Mae nifer o lynnoedd wedi cael eu haddasu ar gyfer cyflenwad dŵr cyhoeddus, er bod nifer o'r rhain yn Ardaloedd



Cadwraeth Arbennig. Mae asideiddio'n bwysau ar rai afonydd a llynnoedd yn yr ucheldir ac ar Sir Fôn mae nifer o lynnoedd yn cael eu heffeithio gan gyfoethogiad maetholion.

Ffigwr 14 Map yn dangos y statws/potensial cyfredol dŵr wyneb yn nalgylch Gogledd-orllewin Cymru



© Hawlfraint Asiantaeth yr Amgylchedd ac/neu hawliau cronfa ddata 2009. Cedwir pob hawl. Mae'r map yn cynnwys data a gyflenwyd dan drwydded oddi wrth: © Hawlfraint y Goron a hawliau cronfa ddata 2009. Cedwir pob hawl. Rhif trwydded Arolwg Ordans 100026380. Mae rhai nodweddion afonydd ar y map hwn wedi eu seilio ar ddata gofodol digidol a drwyddedwyd oddi wrth y Ganolfan Ecoleg a Hydroleg, © y Ganolfan Ecoleg a Hydroleg. Trwydded rhif 198 fersiwn 2.

Tabl 6 Ystadegau allweddol ar gyfer dalgylch Gogledd-orllewin Cymru

Cyrrff dŵr afonydd a llynnoedd	Ar hyn o bryd	2015
<b>% ar statws neu botensial ecolegol da</b>	26	30
% wedi eu hasesu ar statws biolegol da neu uchel (92 o gyrrff dŵr wedi eu hasesu)	57	59
% wedi eu hasesu ar statws cemegol da (14 o gyrrff dŵr wedi eu hasesu)	93	93
% ar statws da'n gyffredinol (cemegol ac ecolegol)	26	30
% gwelliant ar gyfer un neu fwy o elfennau mewn afonydd		10

Mae yna 202 o gyrrff dŵr a 33 o lynnoedd yn y dalgylch. Mae 26 o afonydd a 20 o lynnoedd yn artiffisial neu wedi eu haddasu'n helaeth. Mae 25 y cant o'r afonydd (350 cilometr neu 31 y cant o hyd yr afon) ar hyn o bryd yn cyflawni statws/potensial ecolegol da neu well, yn cynnwys afon Dyfi i fyny'r afon o Afon Twymyn, Dwyfach a Braint. Mae 64 y cant o'r afonydd a aseswyd ar gyfer bioleg â statws biolegol da neu uchel ar hyn o bryd, gyda 27 y cant â statws biolegol canolig. Mae 27 y cant o lynnoedd a aseswyd ar hyn o bryd wedi cyflawni statws/potensial ecolegol da neu well yn cynnwys Llyn Ogwen a Llyn Idwal. Mae 30 y cant o

lynnoedd a aseswyd yn cyflawni statws biolegol da neu well, gyda 43 y cant yn cyflawni statws canolig a 26 statws biolegol gwael.

Bydd gweithrediadau lleol yn delio â'r prif bwysau yn y dalgylch, a bydd y dyfroedd hynny yn y cyflwr gwaethaf yn cael eu blaenoriaethu. Mae gweithrediadau i wella ansawdd ecolegol yn cynnwys mentrau i ddarparu cyngor i ffermwyr, ymweliadau â dyfroedd ymdrochi i atal llygredd i faterion sy'n peryglu cydymffurfiaeth dŵr ymdrochi ac uwchraddiadau i waith trin carthion. Bydd pysgodfeydd yn dal i wella o wael a chanolig tuag at statws da trwy ddal a rhyddhau eogiaid ar gyfer pysgota hamdden mewn afonydd wedi eu targedu a chalchu blaenddyfroedd yn nalgylch y Mawddach. Dan y Strategaeth Mwyngloddiau Metel, bydd opsiynau adferol yn cael eu gweithredu ym Mynydd Parys a mwynglawdd Dylife er mwyn leihau llygredd metel. Rhagwelir y bydd y gweithrediadau yma'n ddigon i wella statws biolegol 4 corff dŵr erbyn 2015 a bydd 9 y cant o afonydd yng Ngogledd-orllewin Cymru'n gwella yn achos o leiaf un elfen erbyn 2015. Er enghraifft bydd y dosbarthiad pysgod yn Afon Gwyrfa'n gwella.

### Astudiaeth Achos 1 **Gweithio i gynyddu'r boblogaeth pysgod a misglod perlog yn Afon Eden**



Mae Afon Eden, llednant o Afon Mawddach ger Dolgellau yng nghanolbarth Cymru, yn gartref i un o'r ychydig boblogaethau hyfw o fisglod perlog ar ôl yng Nghymru.

Mae cylch bywyd y fisglen berlog yn dibynnu ar eogiaid a brithyll. Mae'r pysgod yma'n lletyol gan alluogi'r cerrig gleision larfal i dyfu a datblygu'n bysgod ifanc cyn syrthio oddi ar y pysgod lletyol er mwyn sefydlu ar wely'r afon.

Er hynny, mae statws y pysgod yn yr Eden ar hyn o bryd ar ganolig yn ôl y Gyfarwydddeb Fframwaith Dŵr. Mae ymchwiliadau pellach yn cael eu cynnal, yn cynnwys

astudiaethau desg a monitro bioleg, pysgod a dŵr ychwanegol, er mwyn deall y pwysau ar y poblogaethau pysgod a misglod yn Afon Eden.

Bydd y gwaith yma'n ein helpu i ddeall beth mwy sydd angen i ni ei wneud i gyrraedd statws ecolegol da ar gyfer Afon Eden ac ar yr un pryd, ei fod yn rhan o'r gwaith i gyflawni statws cadwraeth ffafriol ar gyfer y cerrig gleision perl ac eogiaid dan y Gyfarwydddeb Cynefinoedd.

### **De-orllewin Cymru**



Y prif ddalgylchoedd afonydd yn Ne Orllewin Cymru yw Rheidol, Ystwyth, Clarach, Teifi a Chleddau Dwyreiniol a Gorllewinol. Mae'r rhain yn afonydd gwledig yn bennaf ac amaethyddiaeth yw'r prif ddefnydd tir gyda ffermio defaid ar ardaloedd yr ucheldir a ffermio

Ilaeth, magu da byw cymysg a pheth ffermio tir âr ar dir isel. Mae yna ardaloedd eang o dir o dan goedwigaeth ym mlaenddyfroedd y dalgylchoedd yma ac mae hen weithfeydd metel segur yn gyffredin yma. Mae yna gynllun pŵer hydro-electrig ar afon Rheidol.

Y Teifi yw un o'r afonydd mwyaf yng Ngorllewin Cymru ac mae'n cynnal amrywiaeth eang o gynefinoedd ac ecoleg naturiol. Mae'r Teifi'n llifo trwy Gors Caron, cyforgors ucheldir gyda chymuned blanhigion ac infertebratau dŵr arbennig sy'n unigryw i'r ardal.

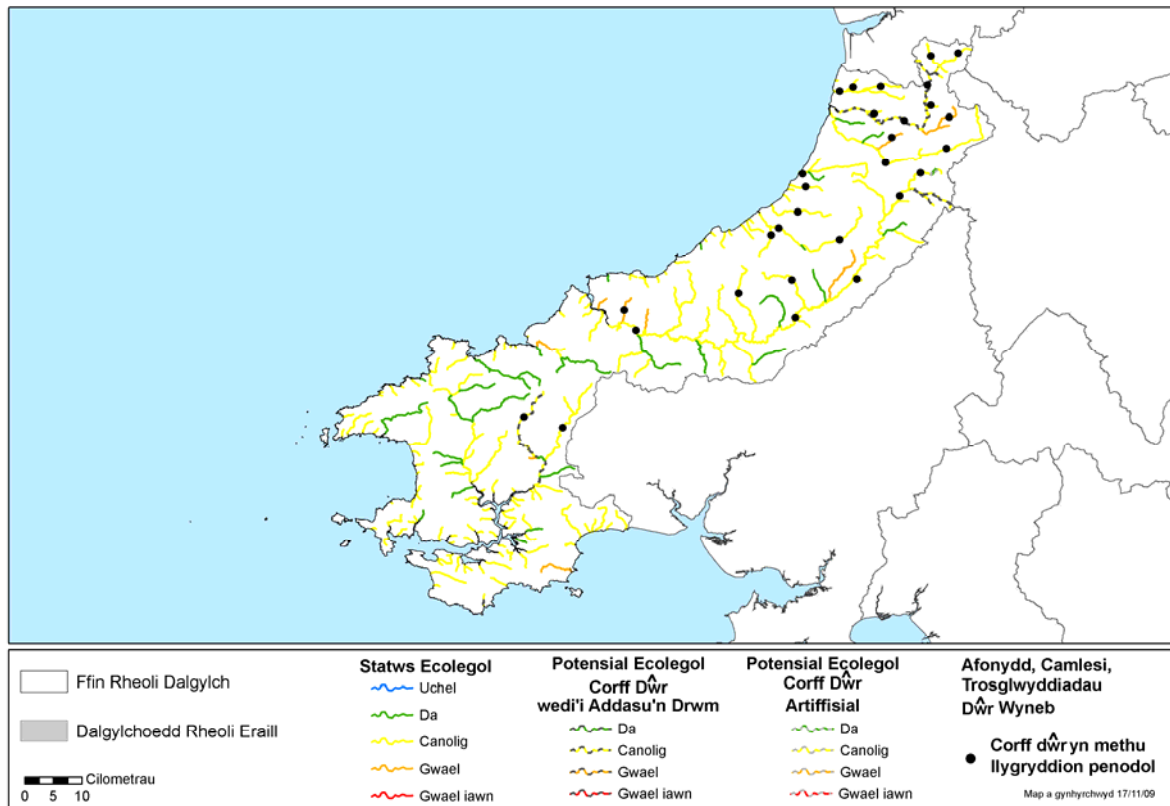
Mae nifer o'r afonydd yn yr afonydd yn yr ardal hon yn gynhyrchiol ac yn bysgodfeydd eog, brithyll môr a brithyll llwyd poblogaidd. Mae pysgota a thwristiaeth pysgota'n ffynhonnell bwysig o incwm i'r cymunedau lleol. Mae angen delio â rheoli tir yng nghefn gwlad, llygredd o fwyngloddiau metel ac asideiddio er mwyn gwella ansawdd dŵr, bioleg a statws pysgod ymhellach.

Yn hanesyddol, roedd mwyngloddio metel yn ddiwydiant pwysig yn y rhan hon o Orllewin Cymru. Mae peth o etifeddiaeth hyn yn dal i fodoli heddiw gyda rhai mwyngloddiau'n achosi lefelau uwch o fetel mewn afonydd sydd weithiau'n effeithio ar ansawdd ecolegol. Mae hyn yn cynnwys mwyngloddiau Cwm Rheidol, a Chwm Ystwyth yng Ngheredigion.

Mae gan yr ardal werth cadwriaethol a thirluniol uchel yn cefnogi amrywiaeth o gynefinoedd naturiol pwysig. Mae yna nifer o ardaloedd dynodedig yn cynnwys Ardaloedd Cadwraeth Arbennig, Ardaloedd Gwarchodaeth Arbennig, Safleoedd o Ddiddordeb Gwyddonol Arbennig a Gwarchodfeydd Natur Cenedlaethol. Mae Parc Cenedlaethol Arfordir Sir Benfro hefyd yn cael ei gynnwys yn yr ardal yma.

Mae'r arfordir yn brydferth ac amrywiol gyda thraethau o dywod aur, creigiau ac Aberdaugleddau – un o'r porthladdoedd naturiol dyfnaf yn y byd. Mae'r ardal y dibynnu'n helaeth ar dwristiaeth ac mae gwella dŵr ymdrochi'n flaenoriaeth. Mae organebau dangosydd carthion sy'n effeithio ar ansawdd dŵr ymdrochi yn dod o ffynonellau gwasgaredig gwledig a threfol yn ogystal â tharddleoedd pwynt o weithiau trin carthion.

Ffigwr 15 Map yn dangos y statws/potensial cyfredol dŵr wyneb yn nalgylch De-orllewin Cymru



© Hawlfraint Asiantaeth yr Amgylchedd ac/neu hawliau cronfa ddata 2009. Cedwir pob hawl. Mae'r map yn cynnwys data a gyflenwyd dan drwydded oddi wrth: © Hawlfraint y Goron a hawliau cronfa ddata 2009. Cedwir pob hawl. Rhif trwydded Arolwg Ordnans 100026380. Mae rhai nodweddion afonydd ar y map hwn wedi eu seilio ar ddata gofodol digidol a drwyddedwyd oddi wrth y Ganolfan Ecoleg a Hydroleg, © y Ganolfan Ecoleg a Hydroleg. Trwydded rhif 198 fersiwn 2.

## Astudiaeth Achos 2 **Gweithio i wella statws ecolegol afon Hirwaun**



Mae afon Hirwaun yn llednant o afon Teifi. Mae'n bysgodfa eog a brithyll môr bwysig ac yn llednant silio bwysig. Mae statws cyffredinol afon Hirwaun yn wael. Caiff hyn ei achosi gan boblogaethau isel o bysgod, ac mae'r effaith yn debygol o fod o ganlyniad i lygredd gwasgaredig gwledig.

Mewn ymateb i statws ecolegol afon Hirwaun sy'n methu, mae rhaglen o fesurau wedi cael ei sefydlu sy'n cynnwys monitro ymchwiliol cemeg ffisegol. Bydd ecolegwyr Asiantaeth yr Amgylchedd yn cynnal asesiadau biolegol ar lan yr afon ac arolygon o lygredd ar ffermydd i helpu i nodi ffynonellau'r llygredd.

Mae swyddogion Rheoli'r Amgylchedd yn adolygu data'r gorffennol gydag astudiaethau desg ac mae swyddogion dalgylch amaethyddol wedi cael eu dargyfeirio o ganolbwyntio peth o'u hymdrechion ar y corff dŵr yma. Bydd gwaith Swyddog y Dalgylch yn cynnwys arolygon ymarferol, ymweliadau â ffermydd i drafod arfer gorau a gwaith atal llygredd. Dylai'r mesurau hyn, fel rhan o Gynllun rheoli Gorllewin Cymru, gynnig gwelliannau a'n caniatáu i gyflawni statws ecolegol da erbyn 2015.

Tabl 7 **Ystadegau allweddol ar gyfer dalgylch De-orllewin Cymru**

Cyrff dŵr afonydd a llynnoedd	Ar hyn o bryd	2015
<b>% ar statws neu botensial ecolegol da</b>	17	22
% wedi eu hasesu ar statws biolegol da neu uchel (100 o gyrff dŵr wedi eu hasesu)	44	53
% wedi eu hasesu ar statws cemegol da (10 o gyrff dŵr wedi eu hasesu)	80	80
% ar statws da'n gyffredinol (cemegol ac ecolegol)	17	22
% gwelliant ar gyfer un neu fwy o elfennau mewn afonydd		13

Mae yna 206 o gyrff dŵr a 10 o lynnoedd yn y dalgylch. Mae 6 o afonydd a 6 o lynnoedd yn artiffisial neu wedi eu haddasu'n helaeth. Mae 16 y cant o'r afonydd (182 cilometr neu 17 y cant o hyd yr afon) ar hyn o bryd yn cyflawni statws/potensial ecolegol da, yn cynnwys afonydd Nyfer yn Sir Benfro, a Groes a Chreuddyn ar afon Teifi. Mae 46 y cant o'r afonydd a aseswyd ar gyfer bioleg ar hyn o bryd â statws biolegol da neu uchel, gyda 45 y cant â statws biolegol canolig, gyda 10 y cant yn cyflawni statws gwael a dim un yn wael iawn.

Bydd gweithrediadau'n delio â phwysau allweddol yn y dalgylch a bydd y dyfroedd hynny yn y cyflwr gwaethaf yn cael eu blaenoriaethu. Mae gweithrediadau i wella ansawdd ecolegol yn cynnwys mentrau dalgylch amaethyddol sy'n ceisio datrys materion megis plaladdwyr, gwaddodion a mewnbynnu maethyddion mewn ardaloedd gwledig. Bydd rhaglen o waith maes ymchwiliadol yn cael ei wneud ar gyrff dŵr sy'n methu ac ar ac o gwmpas dŵr ymdrochi, fydd yn ceisio sefydlu ffynonellau llygryddion a datrys materion sy'n bygwth cydymffurfiaeth dŵr ymdrochi a statws ecolegol. Bydd pysgodfeydd yn cael eu gwella trwy gael gwared ar rwystrau i fudiad pysgod a gwaith gwella cynefinoedd. Bydd peth o'r gwaith hwn yn cael ei wneud mewn partneriaeth gydag Afonydd Cymru ac ymddiriedolaethau



afonydd lleol. Bydd Strategaeth Mwyngloddiau Metel Cymru'n delio ag effeithiau dŵr mwyngloddiau yn y dalgylch.

Rhagwelir y bydd y gweithrediadau hyn yn ddigon i wella statws 11 o gyrff dŵr erbyn 2015 a bydd 13 y cant o afonydd yn Ne Orllewin Cymru'n gwella ar gyfer o leiaf un elfen erbyn 2015. Er enghraifft bydd y dosbarthiad infertebratau yn y Melindwr yn gwella.

## Llwchwr i Daf



Y prif afonydd yn yr ardal hon yw Taf, Tywi, Gwendraeth, a Llwchwr. Mae'r ardal yn cynnwys amrywiaeth eang o fathau o dirluniau o gymoedd coediog, serth, gorlifdiroedd afonydd isel ac aberoedd a thirluniau arfordirol Bae Caerfyrddin. Amaethyddiaeth yw'r defnydd tir pennaf gyda ffermio defaid ar yr ucheldir a magu da byw cymysg yn is yn y dalgylchoedd. Mae yna goedwigaeth helaeth ar yr ucheldir. Mae ardaloedd trefol a diwydiant yn gyfyngedig.

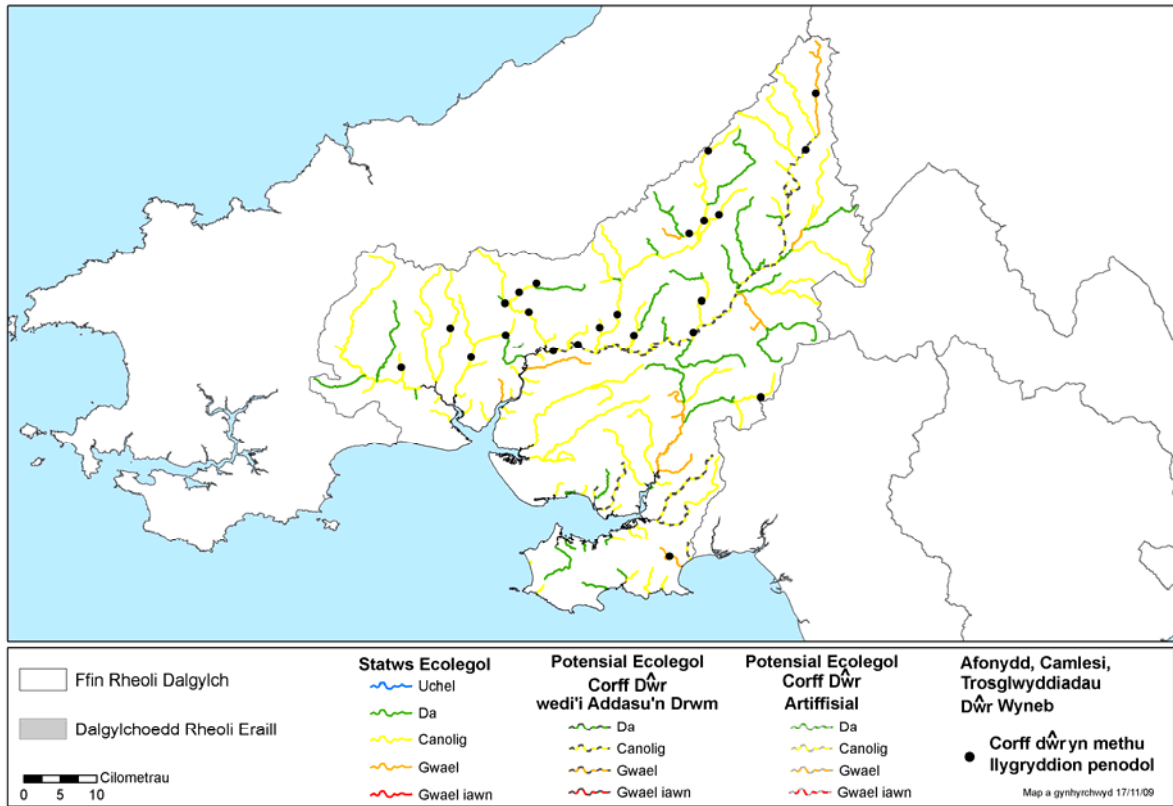
Mae'r prif afonydd yn bysgodfeydd toreithiog sy'n enwog am eu heogiaid a brithyll y môr. Mae'r Tywi'n enwog am fod yn un o brif afonydd brithyll y môr ym Mhrydain. Mae'r afonydd hyn yn denu nifer fawr o bysgotwyr lleol a rhai sydd ar ymweliad sy'n bwysig i'r economi leol. Mae angen delio â rheoli tir gwledig, llygredd tarddle pwynt ac asideiddio er mwyn gwella ansawdd y dŵr, bioleg a statws y pysgod ymhellach. Mae estyniad y llanw hefyd yn cynnig pysgota môr hamdden a masnachol yn cynnwys pysgota pysgodfeydd sân a chwryglau trwyddedig yn ogystal â gwelyau pysgod cregyn. Mae ymchwiliadau ar y gweill i nodi a delio â'r materion sy'n ymwneud â marwolaethau cocos yng Nghilfach Tywyn.

Mae blaenddyfroedd yr afonydd Tywi a Chamddwr wedi eu cronni ger cydlifiad Nant Brianne, Mae hyn yn ffurfio cronfa Llyn Brianne. Nid yw'r dŵr yn cael ei echdynnu'n uniongyrchol o'r gronfa ond yn hytrach caiff ei ollwng i mewn i'r Tywi i gynyddu'r llif ar gyfer ei echdynnu ar gyfer y cyflenwad dŵr cyhoeddus i lawr yr afon. I helpu i liniaru yn erbyn colled llifeiriannau naturiol, mae rhyddhad wedi ei reoli yn y gwanwyn yn annog gleisiaid i adael yr afon ac yn hwyr yn yr haf yn annog eogiaid a brithyll i fudo i fyny'r afon i silio.

Mae i'r ardal hon werth ecolegol a chadwraeth hynod a chaiff ei gydnabod yn yr amrywiol safleoedd yn y dalgylchoedd sydd wedi eu dynodi i fod yn ardaloedd o bwysigrwydd rhyngwladol, Ewropeaidd, cenedlaethol a lleol. Mae yna Ardaloedd Cadwraeth Arbennig, Ardaloedd Gwarchodaeth Arbennig, Safleoedd o Ddiddordeb Gwyddonol Arbennig, gwarchodfa Natur Genedlaethol a safle Ramsar.

Mae twristiaeth yn hanfodol i'r ardal gyfan ac mae ymwelwyr yn cael eu denu yno gan bysgota, gweithgareddau awyr agored amrywiol a'r tirluniau prydfurth sydd mor nodweddiadol o'r ardal.

Ffigwr 16 Map yn dangos statws/potensial cyfredol dŵr wyneb yn nalgylch Llŵchwr i Daf



© Hawlfraint Asiantaeth yr Amgylchedd ac/neu hawliau cronfa ddata 2009. Cedwir pob hawl. Mae'r map yn cynnwys data a gyflenwyd dan drwydded oddi wrth: © Hawlfraint y Goron a hawliau cronfa ddata 2009. Cedwir pob hawl. Rhif trwydded Arolwg Ordnans 100026380. Mae rhai nodweddion afonydd ar y map hwn wedi eu seilio ar ddata gofodol digidol a drwyddedwyd oddi wrth y Ganolfan Ecoleg a Hydroleg, © y Ganolfan Ecoleg a Hydroleg. Trwydded rhif 198 fersiwn 2.

Tabl 8 Ystadegau allweddol ar gyfer dalgylch Llŵchwr i Daf

Cyrrff dŵr afonydd a llynnoedd	Ar hyn o bryd	2015
<b>% ar statws neu botensial ecolegol da</b>	31	44
% wedi eu hasesu ar statws biolegol da neu uchel (100 o gyrrff dŵr wedi eu hasesu)	43	56
% wedi eu hasesu ar statws cemegol da (10 o gyrrff dŵr wedi eu hasesu)	71	71
% ar statws da'n gyffredinol (cemegol ac ecolegol)	31	44
% gwelliant ar gyfer un neu fwy o elfennau mewn afonydd		26

Mae yna 126 o gyrrff dŵr a 5 o llynnoedd yn y dalgylch. Mae 9 o afonydd a 5 o llynnoedd yn artiffisial neu wedi eu haddasu'n helaeth. Mae 29 y cant o'r afonydd (277 cilometr neu 24 y cant o hŷd yr afon) ar hyn o bryd yn cyflawni statws/potensial ecolegol da, yn cynnwys yr afonydd Bran, Cothi a Sawdde. Mae 42 y cant o'r afonydd a aseswyd ar gyfer bioleg ar hyn o bryd â statws biolegol da neu uchel, gyda 44 y cant â statws biolegol canolig, gyda 13 y cant yn cyflawni statws gwael ac un corff dŵr yn cyflawni statws gwael iawn.

Bydd gweithrediadau lleol yn delio â phwysau allweddol yn y dalgylch a bydd y dyfroedd hynny yn y cyflwr gwaethaf yn cael eu blaenoriaethu. Mae gweithrediadau i wella ansawdd ecolegol yn cynnwys mentrau dalgylch amaethyddol sy'n ceisio datrys materion megis pladdwyr, gwaddodion a mewnbynnu maethyddion mewn ardaloedd gwledig. Bydd rhaglen



o waith maes ymchwiliadol yn cael ei wneud ar gyrrff dŵr sy'n methu ac ar ac o gwmpas dŵr ymdrochi sy'n methu, fydd yn ceisio sefydlu ffynonellau llygryddion a datrys materion sy'n bygwth cydymffurfiaeth dŵr ymdrochi a statws ecolegol. Bydd pysgodfeydd yn cael eu gwella trwy gael gwared ar rwystrau i fudiad pysgod a gwaith gwella cynefinoedd a strategaeth i leihau effeithiau asideiddio.

Rhagwelir y bydd y gweithrediadau hyn yn ddigon i wella statws 12 o gyrrff dŵr erbyn 2015 a bydd 26 y cant o afonydd yn gwella ar gyfer o leiaf un elfen erbyn 2015. Er enghraifft bydd y dosbarthiad pysgod yn Doethie yn gwella.

## Ogwr i Dawe



Afonydd Tawe, Nedd, Afan, Cynffig, Ogwr, Ewenni, Ddawan a Chatwg yw prif afonydd yr ardal hon. Mae diwydiant trwm wedi ei leoli o gwmpas yr ardaloedd trefol ond mae'r ardal ar y cyfan yn wledig gyda llawer o'r tir yn cael ei ddefnyddio ar gyfer amaeth. Coedwigaeth a geir bennaf ar yr ucheldir.

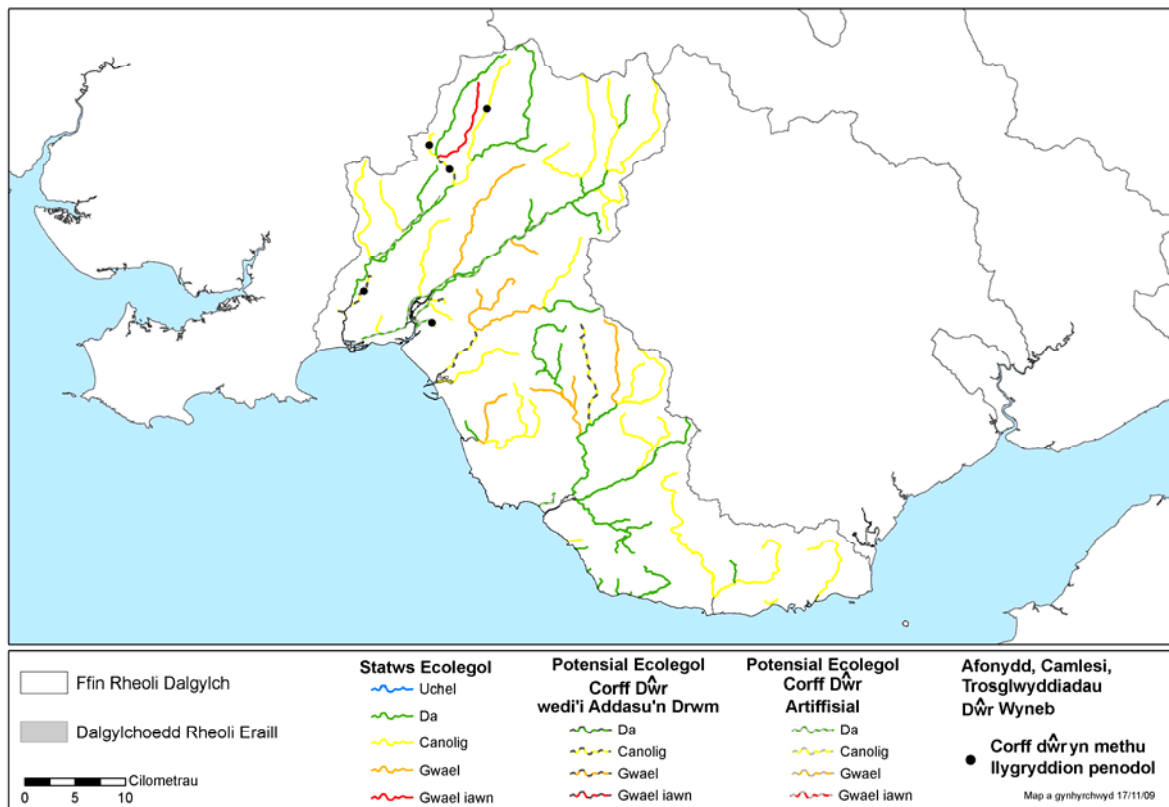
Y prif ddatblygiadau trefol a'r ardaloedd diwydiannol yw Abertawe, Port Talbot, Castell-nedd, Maesteg, Pen-y-bont ar Ogwr a'r Bari. Mae dalgylch Castell Nedd yn cael ei ddylanwadu gan ei orffennol diwydiannol, oedd yn seiliedig ar gloddio am lo a chynhyrchu metel. Fel rhan o'r dreftadaeth lofaol, ceir dwy rwydwaith o gamlesi, camlas Castell Nedd a chamlas Tennant. Caiff yr afon Tawe ei chronni gan forglawdd Tawe islaw terfyn ei llanw.

Mae nifer o afonydd i'r gorllewin o'r ardal hon yn cynnal pysgodfeydd da, rhai mudol a rhai anfudol. Mae rhwystrau artiffisial i fudo'n gyffredin yn yr ardal hon a bydd gwaith lliniaru yn ffactor bwysig mewn gwella symudiad pysgod a statws pysgod. Mae angen delio â rheoli tir gwledig, llygredd tarddle pwynt, llygredd trefol gwasgaredig, gwaddodiad ac asideiddio er mwyn gwella ansawdd dŵr, bioleg a statws pysgod ymhellach.

Mae twristiaeth yn hanfodol i'r ardal ac mae ymwelwyr yn cael eu denu gan bysgota, amrywiol weithgareddau awyr agored, parciau cenedlaethol a'r nifer o ddyfroedd ymdrochi gaiff eu dynodi gan yr Undeb Ewropeaidd y gellir eu darganfod ar hyd yr arfordir amrywiol. Mae gwella ansawdd dŵr ymdrochi'n flaenoriaeth i'r ardal. Mae organebau dangosydd carthion sy'n effeithio ar ddŵr ymdrochi yn dod o lygredd gwasgaredig gwledig ac yn arbennig o ffynonellau gwasgaredig trefol yn ogystal â tharddleoedd pwynt o weithiau trin carthion.

Mae'r gwerth cadwraethol uchel a'r amrywiaeth o fywyd gwyllt yn cael ei adlewyrchu yn nifer y safleoedd sydd wedi eu dynodi gan gynnwys Ardaloedd Cadwraeth Arbennig, Ardaloedd Gwarchodaeth Arbennig, Safleoedd o Ddiddordeb Gwyddonol Arbennig, a Gwarchodfeydd Natur Cenedlaethol, rhai ohonyn nhw'n rhan o Barc Cenedlaethol Bannau Brycheiniog ac Ardal o Harddwch Naturiol Arbennig Bro Gwyr.

Ffigwr 17 Map yn dangos y statws/potensial o ddŵr wyneb yn nalgylch Ogwr i Daf



© Hawlfraint Asiantaeth yr Amgylchedd ac/neu hawliau cronfa ddata 2009. Cedwir pob hawl. Mae'r map yn cynnwys data a gyflenwyd dan drwydded oddi wrth: © Hawlfraint y Goron a hawliau cronfa ddata 2009. Cedwir pob hawl. Rhif trwydded Arolwg Ordnans 100026380. Mae rhai nodweddion afonydd ar y map hwn wedi eu seilio ar ddata gofodol digidol a drwyddedwyd oddi wrth y Ganolfan Ecoleg a Hydroleg, © y Ganolfan Ecoleg a Hydroleg. Trwydded rhif 198 fersiwn 2.

Tabl 9 Ystadegau allweddol ar gyfer dalgylch Ogwr i Daf

	Ar hyn o bryd	2015
Cyrff dŵr afonydd a llynnoedd		
<b>% ar statws neu botensial ecolegol da</b>	37	49
% wedi eu hasesu ar statws biolegol da neu uchel (52 o gyrff dŵr wedi eu hasesu)	40	57
% wedi eu hasesu ar statws cemegol da (12 o gyrff dŵr wedi eu hasesu)	75	75
<b>% ar statws da'n gyffredinol (cemegol ac ecolegol)</b>	34	46
% gwelliant ar gyfer un neu fwy o elfennau mewn afonydd		21

Mae yna 71 o gyrff dŵr a 5 o lynnoedd yn y dalgylch. Mae 7 o afonydd a 4 o lynnoedd yn artiffisial neu wedi eu haddsu'n helaeth. Mae 38 y cant o'r afonydd (197 cilometr neu 36 y cant o hŷd yr afon) ar hyn o bryd yn cyflawni statws/potensial ecolegol da, yn cynnwys yr afonydd Afan, Nedd Fechan a Llancarfan. Mae 40 y cant o'r afonydd a aseswyd ar gyfer bioleg ar hyn o bryd â statws biolegol da neu uchel, gyda 44 y cant â statws biolegol canolig, gyda 17 y cant yn cyflawni statws gwael ac 2 y cant yn wael iawn.

Bydd gweithrediadau lleol yn delio â phwysau allweddol yn y dalgylch a bydd y dyfroedd hynny yn y cyflwr gwaethaf yn cael eu blaenoriaethu. Mae gweithrediadau i wella ansawdd ecolegol yn cynnwys rhaglen o waith maes ymchwiliadol ac ymweliadau atal llygredd fydd yn

cael ei wneud ar gyrff dŵr sy'n methu maen ardaloedd trefol a gwledig ac o gwmpas dŵr ymdrochi sy'n methu. Fe fydd hyn yn ceisio sefydlu ffynonellau llygryddion a datrys materion sy'n bygwth cydymffurfiaeth dŵr ymdrochi a statws ecolegol. Bydd pysgodfeydd yn cael eu gwella trwy gael gwared ar rwystrau i fudiad pysgod a gwaith gwella cynefinoedd a strategaeth i leihau effeithiau asideiddio.

Rhagwelir y bydd y gweithrediadau hyn yn ddigon i wella statws 9 o gyrff dŵr erbyn 2015 a bydd 21 y cant o afonydd yn nalgylch Ogwr i Tawe yn gwella ar gyfer o leiaf un elfen erbyn 2015. Er enghraifft bydd y dosbarthiad infertebratau yn afon Gŵys yn gwella.

## Morydau a chyrrff dŵr arfordirol

Bae Conwy



Mae yna dros 700 cilometr o arfordir yng Ngorllewin Cymru gyda 79 o ddyfroedd ymdrochi dynodedig a 25 o ddyfroedd pysgod cregyn dynodedig. Mae llawer o'r arfordir hefyd yn cael ei amddiffyn dan ddeddfwriaeth gadwriaethol Ewropeaidd ar gyfer rhywogaethau a chynefinoedd morol. Mae aberoedd a dyfroedd arfordirol yr ardal yn hanfodol i economi Cymru trwy'r diwydiant twristiaeth arfordirol a physgota masnachol. Mae yna borthladdoedd mawr yn Aberdaugleddau a Chaergybi a physgodfeydd cregyn masnachol pwysig yn aber afon Llchwyr, Tair Afon (Tywi, Cywyn a Gwendraeth), Conwy ac Afon Menai.

Mae'r prif bwysau ar forydau a dyfroedd arfordirol Gorllewin Cymru yn cynnwys newidiadau morffolegol, llygredd maetholion a microbiolegol o ddŵr ffo a charthion, halogiad cemegol a'r potensial i or- bysgota mewn pysgodfeydd.

Mae yna 27 o forydau a 24 o gyrff dŵr arfordirol yng Ngorllewin Cymru. Mae 80% o gyrff dŵr trosiannol sydd wedi eu hasesu a 95% o gyrff dŵr arfordirol yn cyflawni statws a photensial ecolegol da. Mae'r rhain yn cynnwys morydau'r Nedd, Ogwr, Glaslyn a Mawddach a chyrrff dŵr arfordirol Gogledd Cymru a'r tri ym Mae Ceredigion.

Tabl 10 Ystadegau allweddol ar gyfer morydau a dyfroedd arfordirol yn Ardal Basn Afon Gorllewin Cymru

Morydau a dyfroedd arfordirol	Morydau		Arfordirol	
	Nawr	2015	Nawr	2015
% ar statws neu botensial ecolegol da	30	30	67	67
% wedi eu hasesu ar statws biolegol da neu uchel (30 o gyrff dŵr wedi eu hasesu)	80	80	95	95
% wedi eu hasesu ar statws cemegol da (11 o gyrff dŵr wedi eu hasesu)	100	100	100	100
% ar statws da'n gyffredinol (cemegol ac ecolegol)	30	30	67	67
% gwelliant ar gyfer un neu fwy o elfennau		0		8

Mae gweithrediadau i ddelio â'r materion hyn yn cynnwys cynlluniau adlinio wedi eu rheoli i greu mwy o gynefinoedd morfa heli, ymgyrchoedd atal llygredd wedi eu targedu at ddyfroedd

ymdrochi sy'n methu ac archwiliadau cyn y tymor mewn dyfroedd ymdrochi i wella cydymffurfiaeth â'r gyfarwydddeb dyfroedd ymdrochi wedi ei hadolygu.

## Dŵr daear



Mae dŵr daear yn adnodd pwysig mewn rhannau o Ardal Gorllewin Cymru. Mae'r prif ddyfrhaenau strategol yn cynnwys Calchfaen Carbonifferaidd yn Sir Benfro a Thywodfaen Triasig Parhaol yn nalgylch Clwyd. Mae nifer o gartrefi mewn ardaloedd gwledig hefyd yn dibynnu ar ffynhonnau a nentydd am eu cyflenwad dŵr preifat.

Yng Ngorllewin Cymru, mae halogyddion o hen weithfeydd mwyn yn cael effaith leol sylweddol ar ddŵr daear ac o'r herwydd ar ansawdd dŵr wyneb. Y pwysau eraill ar ein dŵr daear yw echdynnu ar gyfer cyflenwi dŵr yfed a halogiad gan nitradau.

Mae yna 25 o gyrff dŵr daear yn cael eu diffinio yng Ngorllewin Cymru. Mae'r asesiad diweddaraf yn dangos bod 96% o'r rhain yn cyrraedd statws meintiol da. Dim ond un corff dŵr daear, y Calchfaen Carbonifferaidd yng Nghlwyd, sydd â statws meintiol gwael oherwydd asesiad effaith ar lif dŵr wyneb. Bydd angen archwiliad pellach, gan ddechrau gydag arolwg manwl o'r model hydroddaearegol cysyniadol ar gyfer y ffynonellau hyn.

Mae 64 y cant o gyrff dŵr daear ar hyn o bryd yn cyrraedd statws cemegol da. Mae wyth o gyrff dŵr wyneb yn methu oherwydd eu heffaith ar ansawdd dŵr wyneb, yn bennaf oherwydd effaith hen weithfeydd mwyngloddio metel. Mae un corff dŵr daear yn methu oherwydd yr effaith a gaiff ar ecosystem dŵr daear ddibynnol (gwlypdir) .

Gall dŵr daear gymryd amser maith i adlenwi o ymdreiddiad dŵr glaw ac i adfer o effeithiau llygredd, hyd yn oed pan fo ffynhonnell y llygredd hwnnw yn cael ei reoli. Am y rheswm yma rydyn ni'n cynnig, erbyn 2015, ein bod yn cyflawni 96 y cant o gydymffurfiaeth ar gyfer statws meintiol a 64 y cant o gydymffurfiaeth ar gyfer statws cemegol.

Mae cynigion i ddelio â'r materion hyn yn cynnwys atal llygredd pellach er mwyn lleihau'r perygl o lygru dŵr daear a chamau i ddelio â llygredd nitradau. Dylai'r gwaith presennol o adfer gweithfeydd metel trwy Strategaeth Mwyngloddiau Metel Gorllewin Cymru leihau halogi dŵr wyneb yn y tymor hirach. Mae rhaglen o archwiliadau i effaith canfyddedig ansawdd dŵr daear ar statws y gwlypdir y cyfeirir ato uchod hefyd yn cael ei chynnal.

Tabl 11 Ystadegau allweddol ar dŵr daear Ardal Basn Afon Gorllewin Cymru

Dŵr daear	Ar hyn o bryd	2015
<b>% ar statws meintiol da</b>	96	96
% wedi eu hasesu ar statws cemegol da (25 o gyrff dŵr wedi eu hasesu)	64	64
% ar statws da'n gyffredinol	60	60

## 9 Y camau nesaf – gweithredu'r cynllun hwn

### Ymchwilio a gweithredu ar lygredd gwasgaredig

Wrth ddatblygu'r Cynlluniau Rheoli Basn Afon nodwyd y bydd angen tua 8,500 o ymchwiliadau ar gyfer Cymru a Lloegr, gan gynnwys rhagor o waith monitro. Asiantaeth yr Amgylchedd fydd yn cynnal y rhan fwyaf o ddigon o'r rhain a bydd y cyfan wedi'u cwblhau erbyn diwedd 2012. Bydd yr ymchwiliadau'n canolbwyntio ar ddatrys beth sy'n achos problemau a beth yw'r dull orau o'i thaclo. O ganlyniad i'r dystiolaeth a geir o'r ymchwiliadau hyn, byddwn yn gallu gweithredu ymhellach yn ystod y cylch cyntaf ble bo'n ymarferol.

Bydd gweddill yr ymchwiliadau - gan gynnwys mwy na 100 o ymchwiliadau rheoli dalgylchoedd cwmnïau dŵr - yn cael eu cynnal gan gyd-ddarparwyr ledled Cymru a Lloegr yn ystod cwrs y cylch darparu cyntaf. Gan weithio gyda'r paneli cydlynu ardal basn afon, bydd Asiantaeth yr Amgylchedd yn croesawu mewnbwn o ddata a gwybodaeth leol gan bartïon eraill er mwyn hwyluso'r gwaith ar lefel dalgylch.

Rydym yn hyderus y bydd y rhaglen ymchwilio'n arwain at waith a fydd yn galluogi gostwng llygredd gwasgaredig ymhellach ac at fwy o welliant amgylcheddol cyn 2015.

### Mesurau ychwanegol cenedlaethol

Yn ogystal â'r ymrwymïadau presennol, bydd Llywodraeth y DU a Llywodraeth Cynulliad Cymru'n dal i ddangos eu hymrwymiad ac yn symud gwaith arwyddocaol ymlaen, gan ddechrau gyda:

- gwahardd ffosffadau mewn glanedyddion golchi dillad domestig
- gofyniad newydd yn y Mesur Rheoli Dŵr a Llifogydd yn gwneud yr hawl i gysylltu â charthffos dŵr wyneb yn amodol ar gynnwys Systemau Draenio Cynaliadwy mewn datblygiadau newydd. Bydd awdurdodau lleol yn gyfrifol am fabwysiadu a chynnal Systemau Draenio Cynaliadwy sy'n gwasanaethu nifer o wahanol eiddo a bydd awdurdodau priffyrdd yn eu cynnal mewn pob ffordd gyhoeddus sydd wedi'i mabwysiadu.
- rheolau ymrwymo cyffredinol i daclo llygredd gwasgaredig mewn dŵr drwy dargedu camddefnydd o systemau draenio gan gynnwys, o bosibl, ystadau diwydiannol, mannau golchi ceir a gwaith adeiladu erbyn 2012.
- Trosglwyddo'r cyfrifoldeb am gamgysylltiadau i gwmnïau dŵr erbyn 2012.
- Defnyddir yr Offeryn Statudol Parthau Amddiffyn Dŵr a ddaw i rym ar 22 Rhagfyr 2009 i daclo llygredd gwasgaredig pan nad yw mesurau gwirfoddol yn ddigon.
- rhagor o gyllid i'r Fenter Darparu Ffermio Dalgylch Sensitif yn Lloegr o 2010 – cynnydd o 50% yn y gwariant ar grantiau cyfalaf a gwerthuso'r fenter er mwyn sicrhau ei bod mor effeithiol â phosibl;
- Targedu cynlluniau amaeth amgylchedd yn well ar gyfer amddiffyn dŵr. Yng Nghymru, mae hynny'n cynnwys cyfuno gyda chynllun amaeth amgylcheddol Glastir i gyfrannu at ofynion y Gyfarwydddeb Fframwaith Dŵr;
- cefnogi'r diwydiant amaeth yn ei Ymgrych dros yr Amgylchedd Amaethyddol y mae effaith ar ansawdd dŵr yn un o'i blaenoriaethau;
- annog ffermwyr i ddefnyddio lleiniau byffer i leihau llygredd gwasgaredig drwy ddarparu canllawiau a chynghor o dan draws gydymffurfio;
- deall yn well effaith gwaddodion a mesurau i'w taclo o ganlyniad i gyllid ychwanegol a gyhoeddwyd fis Mehefin 2009;
- ystyried ymhellach effaith traws gydymffurfiad ac amodau amaethyddol ac amgylcheddol da ar ansawdd dŵr;
- gweithredu'r Gyfarwydddeb Defnydd Cynaliadwy o Blaladdwyr;
- Canllawiau Rheoliadau Trwyddedu Amgylcheddol yn gosod safonau gofynnol ar leoliad, gweithredu a chynnal tanciau trin carthion.



Bydd y gwaith hwn a rhai eraill sydd yn y cynlluniau yn arwain at lwyddo'n well i ennill statws da a gwella mewn dosbarthiadau gyda mwy na chwarter o hyd pob afon yn gwella.

### **Gweithredu'r cynlluniau ar lefel dalgylchoedd**

Ym marn Asiantaeth yr Amgylchedd, mae paneli cyswllt basn afon yn hynod o werthfawr a bydd yn dal i weithio â nhw gydol cyfnod darparu'r cynllun. Bydd y paneli o help i annog gwaith ledled yr ardal basn afon drwy eu sectorau, yn monitro cynnydd yn gyffredinol ac yn paratoi ar gyfer ail gylch Cynllunio Rheoli Basn Afon.

O gofio fod gweithredu'n gofyn am weithgaredd 'ar y ddaear' mae'n rhaid cael cymaint o gyfranogaeth a gwaith â phosibl gan sefydliadau a phobl yn lleol. Bydd yn rhaid canfod ffyrdd arloesol o gydweithio a fydd yn darparu mwy i'r amgylchedd nag sydd wedi'i gynnwys yn y cynllun.

Bydd Asiantaeth yr Amgylchedd yn defnyddio dulliau gwaith effeithiol a chost effeithiol yn seiliedig ar y dalgylch. Bydd hyn yn cefnogi paneli cyswllt, yn cydweithio gyda rhwydweithiau a pherthynasau presennol, ac yn galluogi trafod a chael ffyrdd gwell o weithio gyda'n gilydd.

Mewn rhai manau ceir ychwanegiad gwerth o fabwysiadu cynlluniau manylach ar gyfer dalgylchoedd a fydd yn helpu gwireddu amcanion y Cynllun Rheoli Basn Afon yn ystod y cychoedd cynllunio. Mae Afon Kennet yn enghraifft o hyn, lle'r ydym wedi sefydlu grŵp peilot gyda nifer o wahanol randdeiliaid. Byddwn yn rhannu'r wybodaeth a geir gyda'r paneli cyswllt er mwyn nodi dalgylchoedd eraill a allai fod ar eu hennill o weithio fel yma.

### **Gweithio gyda chyd ddarparwyr**

Mae'r cynllun hwn yn dangos yn fanwl y gwaith sydd ei angen ar gyfer gwella'r amgylchedd dŵr. Mae'n rhaid i bob sefydliad sy'n gysylltiedig chwarae ei ran, cofnodi ei gynnydd a sicrhau bod yr wybodaeth ar gael.

Pan fydd gwaith corff cyhoeddus yn effeithio ar ardal basn afon, mae cyfrifoldeb cyffredinol ar y corff hwnnw i dalu sylw i'r Cynllun Rheoli Basn Afon. Dywed canllawiau'r Gweinidog y dylai Asiantaeth yr Amgylchedd:

- weithio gyda chyrrff cyhoeddus eraill i ddatblygu cysylltiadau da rhwng cynllunio rheoli basn afon a chynlluniau a strategaethau perthnasol eraill, yn enwedig y cynlluniau hynny sydd â sail statudol megis Cynlluniau Datblygu Lleol a Chynllun Gofodol Cymru;
- annog chyrrff cyhoeddus i gynnwys ystyriaethau ynghylch y Gyfarwydddeb Fframwaith Dŵr yn eu cynlluniau, polisïau, canllawiau, systemau gwerthuso a phenderfyniadau gwaith achos.

I rai, bydd y gwaith yn y cynllun hwn yn wirfoddol, i eraill bydd yn ddyletswydd statudol. Rydym eisiau gweithio gyda chi i wneud i'r gwaith hwn ddigwydd ac i nodi gwaith newydd i greu lle gwell.

### **Adrodd ar Gynnydd**

Bydd Asiantaeth yr Amgylchedd yn defnyddio'r rhaglen fonitro amgylcheddol ac, os yw'n addas, wybodaeth oddi wrth raglenni monitro eraill wrth adolygu a yw'r gwaith ar y ddaear yn llwyddo i gyrraedd yr amcanion amgylcheddol. Byddwn yn diweddarau statws dosbarthiad cyrrff dŵr yng ngoleuni hynny ac yn adolygu cynnydd yn flynyddol. Cyhoeddir adroddiad interim ffurfiol ar ddiwedd 2012. Bydd hyn yn:

- disgrifio'r cynnydd wrth wneud y gwaith a ddisgrifir yn y cynllun hwn;
- dangos unrhyw waith ychwanegol a wnaed ers cyhoeddi'r cynllun hwn;
- asesu'r cynnydd at lwyddo i gyrraedd yr amcanion amgylcheddol.

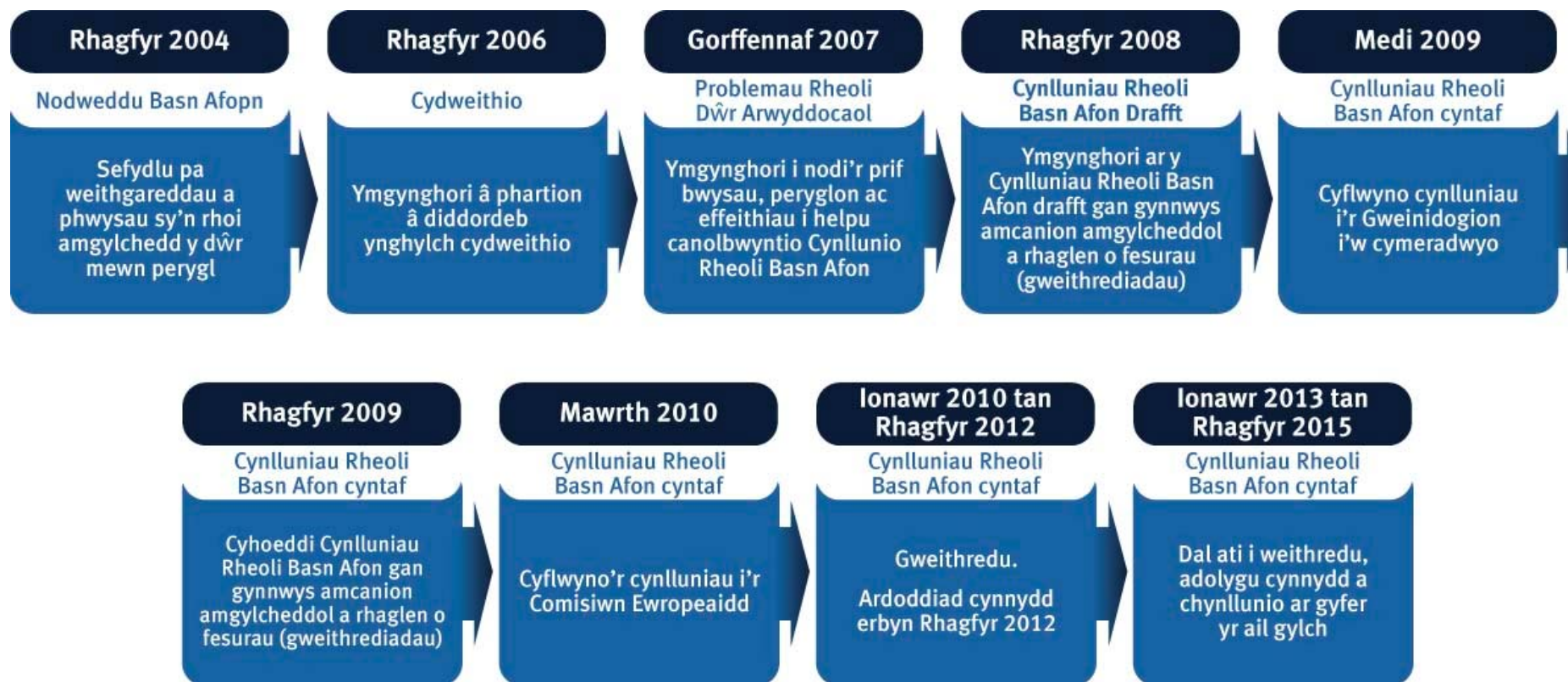
Eisoes, mae paratodau ar y gweill ar gyfer cyfnod y cylch nesaf 2015 i 2021 ac ar gyfer cylch arall hyd at 2027. Os hoffech gynnig gwaith y gellid ei gynnwys yng nghylchoedd y dyfodol mae croeso i chi gysylltu â ni.

### **Cerrig milltir rheoli basn afon**

Mae'r cynllun yn adeiladu ar nifer o ddogfennau a cherrig milltir eraill yn ôl gofynion y Gyfarwydddeb Fframwaith Dŵr. Mae'r gwaith hyd yma wedi sefydlu sail cadarn o dystiolaeth a hefyd fframwaith ar gyfer trafod gyda sefydliadau ac unigolion â diddordeb. O ran, gwireddu'r cynllun hwn, mae o help deall y cerrig milltir mwyaf sydd yn dal ar ôl. Crynhoir y cerrig milltir ar gyfer y dyfodol yn y ffigwr isod.



Ffigwr 18 Cerrig milltir cynllunio basn afon hyd yma ac at 2015



## 10 Crynodeb o ystadegau ar gyfer Ardal Basn Afon Gorllewin Cymru

Tabl 12 Crynodeb o ystadegau ar gyfer Ardal Basn Afon Gorllewin Cymru

	Afonydd, Camlesi a throsglwyddiadu dŵr wyneb	Llynnoedd a ffosydd Safleoedd o Ddiddordeb Gwyddonol Arbennig	Morydau	Arfordirol	Dyfroedd Wyneb wedi eu Cyfuno	Dŵr daear
% o gyrff dŵr gyda gwelliant mewn unrhyw statws o unrhyw elfen erbyn 2015	15	2	0	8	13	0
% o gyrff dŵr ar statws/potensial da neu well nawr Ar gyfer dŵr daear: % o gyrff dŵr ar statws meintiol dda neu well nawr	28	32	30	67	29	96
% o gyrff dŵr naturiol ar statws ecolegol da neu well ar hyn o bryd	28	11	53	78	28	96
% o gyrff dŵr artiffisial ac wedi eu haddasu'n helaeth ar botensial ecolegol da neu well ar hyn o bryd	28	42	35	33	33	N/A
% o gyrff dŵr ar statws/potensial da neu well erbyn 2015. Ar gyfer dŵr daear: % o gyrff dŵr ar statws meintiol dda neu well erbyn 2015	36	32	30	67	36	96
% o gyrff dŵr naturiol ar statws ecolegol da neu well erbyn 2015	36	11	53	78	36	96
% o gyrff dŵr artiffisial ac wedi eu haddasu'n helaeth ar botensial ecolegol da neu well erbyn 2015	31	42	35	33	35	N/A
% o gyrff dŵr ar statws cemegol da ar hyn o bryd	78	0	100	100	82	64
% o gyrff dŵr ar statws cemegol da erbyn 2015	78	0	100	100	82	64
% o gyrff dŵr ar statws biolegol da ar hyn o bryd	49	33	80	95	51	N/A
% o gyrff dŵr ar statws biolegol da neu well erbyn 2015	59	33	80	95	59	N/A
% o gyrff dŵr gydag amcanion amgen (statws da 2021 neu 2027)	65	68	70	33	64	40
% o gyrff dŵr sydd wedi dirywio dan erthygl 4.7	0	0	0	0	0	0

% o'r holl gyrff dŵr (dŵr wyneb a dŵr daear) ar statws da ar hyn o bryd

30

% o'r holl gyrff dŵr (dŵr wyneb a dŵr daear) ar statws da erbyn 2015

36

## 11 Gwybodaeth bellach – yr atodiadau

- Atodiad A Cyflwr presennol y dyfroedd yn Ardal Basn Afon Gorllewin Cymru**  
*Beth yw cyflwr y dŵr nawr? Gwybodaeth am ein rhwydwaith o orsafoedd monitro, statws dosbarthu cyrff dŵr a chyflyrau cyfeirio ar gyfer pob un o'r mathau o gyrff dŵr yn yr ardal basn afon.*
- Atodiad B Amcanion statws y cyrff dŵr yn Ardal Basn Afon Gorllewin Cymru**  
*Gwybodaeth am statws ac amcanion y cyrff dŵr*
- Atodiad C Gweithrediadau i gyflawni'r amcanion**  
*Manylion y gweithrediadau a gynlluniwyd (rhaglenni o fesurau) ar gyfer pob sector i reoli'r pwysau ar yr amgylchedd dŵr a chyflawni amcanion y cynllun hwn.*
- Atodiad D Amcanion ardaloedd wedi eu hamddiffyn**  
*Manylion am leoliad ardaloedd wedi eu hamddiffyn, y rhwydwaith monitro, amcanion amgylcheddol a'r gweithrediadau sydd eu hangen i gwrdd ag amcanion safleoedd Natura 2000 ac Ardaloedd Dŵr Yfed wedi eu Hamddiffyn.*
- Atodiad E Gwerthuso gweithrediadau a chyfiawnhau amcanion**  
*Gwybodaeth am sut rydyn ni wedi gosod amcanion ar gyfer y bwrdd dŵr yn achos y cynllun hwn a sut y bu i ni ddedol y gweithrediadau. Mae hefyd yn cynnwys cyfiawnhad am yr amcanion amgen sydd wedi eu pennu.*
- Atodiad F Mecanweithiau ar gyfer gweithredu**  
*Mwy o fanylion ynglŷn â'r mecanweithiau (h.y. arfau polisi, cyfreithiol, ariannol).*
- Atodiad G Pwysau a risgiau**  
*Gwybodaeth am y pwysau a'r risgiau arwyddocaol sy'n ganlyniad i weithgareddau dynol ar statws dŵr wyneb a dŵr daear.*
- Atodiad H Addasu i newid hinsawdd**  
*Gwybodaeth ar sut y gall newid hinsawdd effeithio'r pwysau ar yr amgylchedd dŵr a'r gallu i gyflawni'r amcanion. .*
- Atodiad I Dynodi cyrff dŵr artiffisial a rhai wedi eu haddasu'n helaeth**  
*Gwybodaeth am y meini prawf a ddefnyddir i ddynodi cyrff dŵr fel rhai artiffisial neu wedi eu haddasu'n helaeth.*
- Atodiad J Alinio prosesau allweddol eraill gyda rheoli basn afon**  
*Alinio prosesau cynllunio i gyflawni buddion lluosog a chanlyniadau cynaliadwy*
- Atodiad K Dadansoddiad economaidd o'r defnydd o ddŵr**  
*Gwybodaeth am gostau gwasanaethau dŵr oddi fewn i'r ardal basn afon*
- Atodiad L Cofnod o ymgynghoriad a chysylltu**

*Manylion am sut rydyn ni wedi gweithio gyda phartion sydd â diddordeb i ddatblygu'r cynllun hwn*

**Atodiad M Awdurdodau cymwys**

*Rhestr o'r awdurdodau cymwys sy'n gyfrifol am Gynllunio Rheoli Basn Afon.*

**Atodiad N Rhestr termau**

*Eglurhad o dermau technegol a thalfyriadau .*

## **Hoffech chi ganfod mwy amdanon ni, neu am eich amgylchedd?**

Yna ffoniwch ni ar  
**08708 506 506** (codir tâl graddfa leol)

E-bost  
**enquiries@environment-agency.gov.uk**

neu ewch i'n gwefan:  
**www.environment-agency.gov.uk**

Ilinell frys digwyddiadau 0800 80 70 60  
(Rhadffôn 24 awr (Nid yw galwadau o ffonau symudol am ddim a chodir tâl graddfa galwad arferol gweithredwr y rhwydwaith)

Ilinell llifogydd 0845 988 1188 (24 awr)