



**Cyfoeth
Naturiol**
Cymru
**Natural
Resources**
Wales

Strategaeth trwyddedu tynnu dŵr Bae Caerfyrddin

Mai 2014

Strategaeth drwyddedu ar gyfer rheoli adnoddau dŵr mewn modd cynaliadwy



Ar 1 Ebrill 2014 cyfunodd Cyfoeth Naturiol Cymru gwaith Cyngor Cefn Gwlad Cymru, Asiantaeth yr Amgylchedd Cymru a Chomisiwn Coedwigaeth Cymru, yn ogystal â rhai o swyddogaethau Llywodraeth Cymru.

Ein diben yw sicrhau y bydd adnoddau naturiol Cymru'n cael eu cynnal, eu gwella a'u defnyddio'n gynaliadwy, yn awr ac yn y dyfodol.

Gweithiwn dros gymunedau Cymru i amddiffyn pobl a'u cartrefi, cymaint â phosibl, rhag digwyddiadau amgylcheddol megis llifogydd a llygredd.

Darparwn gyfleoedd iddynt ddysgu, defnyddio a chael budd o adnoddau naturiol Cymru.

Gweithiwn dros economi Cymru a galluogwn ddefnydd cynaliadwy ar adnoddau naturiol er mwyn cynnal swyddi a menter.

Cynorthwywn fusnesau a datblygwyr i ddeall ac ystyried cyfyngiadau amgylcheddol wrth iddynt wneud penderfyniadau pwysig.

Gweithiwn i gynnal a gwella ansawdd yr amgylchedd ar gyfer pawb.

Gweithiwn tuag at wneud yr amgylchedd a'r adnoddau naturiol yn fwy galluog i wrthsefyll newid yn yr hinsawdd a phwysau eraill.

Cyhoeddwyd gan:
Cyfoeth Naturiol Cymru
Tŷ Cambria
29 Heol Casnewydd
Caerdydd
CF24 0TP

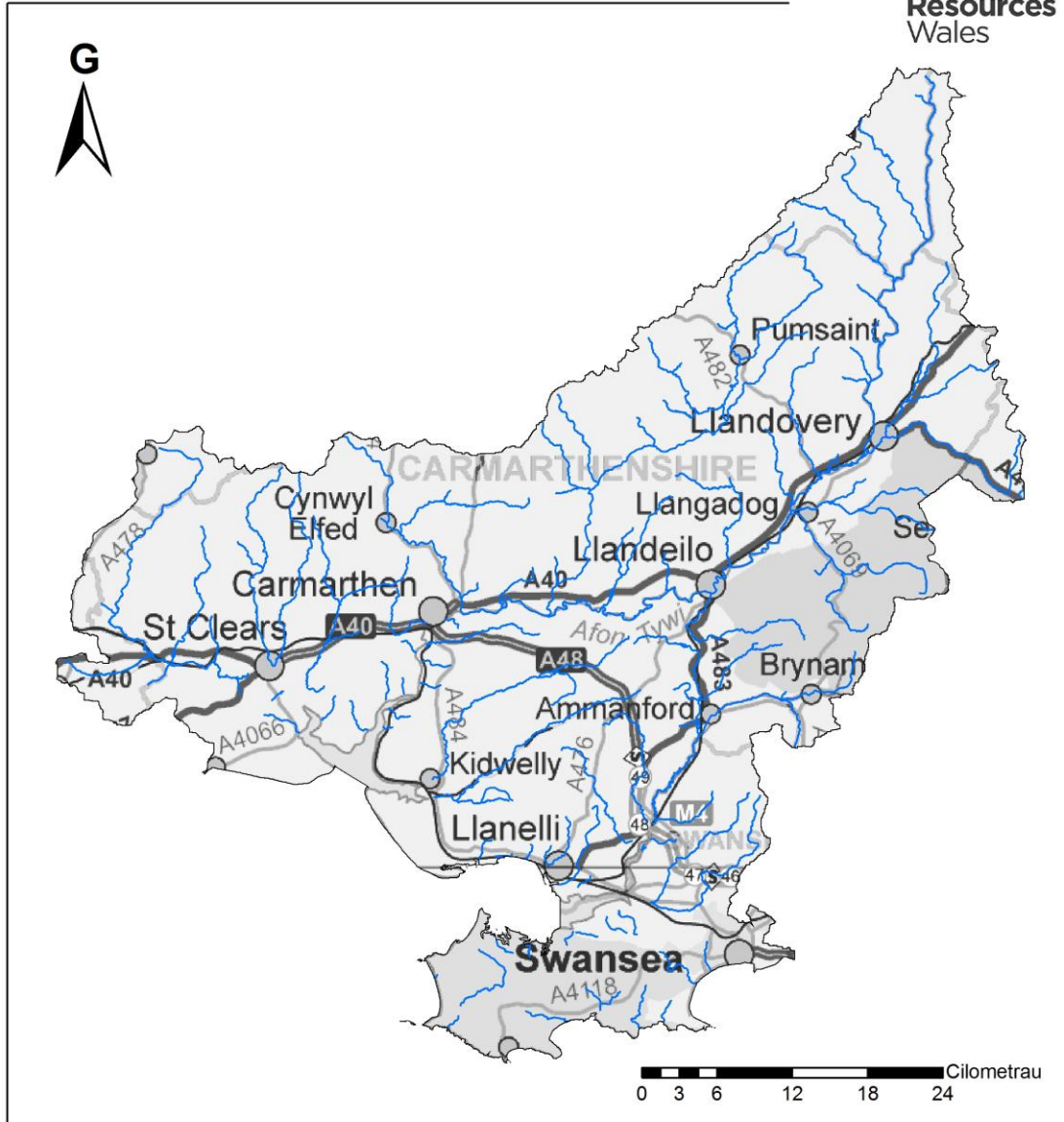
0300 065 3000 (Llun – Gwener, 8am – 6pm)

ymholiadau@cyfoethnaturiolcymru.gov.uk
www.cyfoethnaturiolcymru.gov.uk

© Cyfoeth Naturiol Cymru. Cedwir pob hawl.

Gellir atgynhyrchu'r ddogfen hon o gael caniatâd ymlaen llaw gan Cyfoeth Naturiol Cymru

Ardal SRhTTD Bae Caerfyrddin



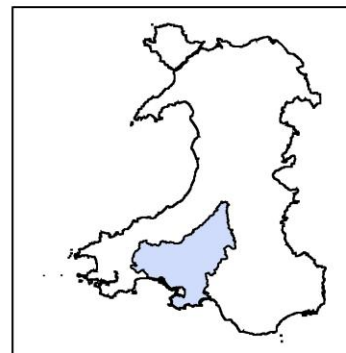
Eglurhad

- Ardal SRhTTD Bae Caerfyrddin
- Afonydd SRhTTD Bae Caerfyrddin

© Hawlfraint a hawliau cronfa ddata'r Goron 2013.
Rhif Trwydded yr Arolwg Ordnans 100019741.

Seilir rhai o nodweddion y map hwn ar ddata
gofodol digidol tan drwydded y Ganolfan
Ecoleg a Hydroleg (CEH).

Dyddiad creu 27 Chwefror 2013



Map 1 - Ardal SRhTDD (Strategaeth Rheoli Tynnu Dŵr Dalgylch) Bae Caerfyrddin

Rhagair

Dŵr yw'r mwyaf hanfodol o'n hadnoddau naturiol ni, a'n gwaith ni yw sicrhau ein bod ni'n ei ddefnyddio mewn modd effeithiol a chynaliadwy. Dengys y rhagolygon twf poblogaeth a newid yn yr hinsawdd diweddaraf fod y pwysau ar adnoddau dŵr yn debyg o gynyddu yn y dyfodol. Yng ngoleuni hyn, rhaid inni sicrhau y parhawn i gynnal a gwella tynnu cynaliadwy, gan gydbwyso anghenion cymdeithas, yr economi a'r amgylchedd.

Dengys y strategaeth drwyddedu hon sut y rheolwn adnoddau dŵr yn y dalgylch, a rhydd i chi wybodaeth ynghylch sut y rheolwn drwyddedau tynnu presennol, ac argaeledd dŵr ar gyfer rhagor o dynnu.

Martyn Evans

Rheolwr Cynllunio a Phartneriaethau
Ecosystemau, Ardal y De

Cynnwys

MAP 1 ARDAL SRHTTD BAE CAERFYRDDIN ERROR! BOOKMARK NOT DEFINED.

1. YNGLŶN Â'R STRATEGAETH DRWYDDEDU	5
2. ARDAL SRHTDD BAE CAERFYRDDIN	7
3. ARGAELEDD ADNODDAU DŴR ARDAL BAE CAERFYRDDIN	10
4. SUT Y RHEOLWN DYNIAU YN ARDAL BAE CAERFYRDDIN	16
GEIRFA TERMAU	30
<u>RHESTR BYRFODDAU</u>	31

1. Ynglŷn â'r Strategaeth Drwyddedu

Dengys y Strategaeth Drwyddedu hon sut y rheolir adnoddau dŵr yn ardal SRhTDD Bae Caerfyrddin. Darpara wybodaeth ynghylch ple mae dŵr ar gael ar gyfer rhagor o dynnu, a mynega pa mor ddibynadwy y gallai trwyddedu dynnu newydd fod.

Lluniwyd y strategaeth hon yn Mai 2014, a disodla'r strategaeth Tywi, Taf a Gwendraeth a gyhoeddwyd ym Mawrth 2006 a strategaeth Tawe, Llŵchwr a Gŵyr a gyhoeddwyd ym Medi 2007.

Proses ddiwygiedig y Strategaeth Rheoli Tynnu Dŵr Dalgylch (SRhTDD)

Rydym wedi datblygu proses SRhTDD symlach. Mae'r broses newydd yn cynnwys nifer o newidiadau i'r ffordd o gynhyrchu SRhTDD:

- Erbyn hyn rydym yn defnyddio SRhTDD fel asesiad "byw" sy'n cael ei ddiweddarau'n barhaus, yn hytrach na'i adolygu ar gylch chwe blynedd;
- Byddwn yn cynnwys ymgynghori ynglŷn ag adnoddau dŵr ym mhroses Cynllunio Basnau Afon y Gyfarwyddeb Fframwaith Dŵr (CFfD). Fodd bynnag, byddwn yn dal i gynnal unrhyw ymgynghori wedi'i dargedu yn ymwneud â SRhTDD, fel sy'n ofynnol.
- Byddwn yn cynhyrchu mwy o ddogfennau cryno, wedi'u targedu at gwsmeriaid, yn fewnol ac yn cyhoeddi'r rhain ar y rhyngwyd. Gall unrhyw un sydd am gael copi papur o'r ddogfen gael copi o'r fath o hyd.
- Bellach rydym yn gallu cyflwyno canlyniadau'r asesiad adnoddau ar lefel fwy lleol, ar sail dyfroedd sydd wedi'u diffinio gan y CFfD. Bydd hyn yn help inni gyflawni amcanion y CFfD a bydd yn cyfrannu at Gynlluniau Rheoli Basn Afon.
- Rydym wedi ailgrwpio'r dalgylchoedd afonydd i lai o ardaloedd SRhTDD. Mae hyn yn golygu llai o ddyblygu gwybodaeth gyffredinol a gwell defnydd o'n hadnoddau ni wrth gynhyrchu SRhTDD.

Sut y mae SRhTDD yn cyfrannu at gyflawni amcanion amgylcheddol o dan y Gyfarwyddeb Fframwaith Dŵr (CFfD)

Prif amcanion y Gyfarwyddeb Fframwaith Dŵr yw diogelu a gwella'r amgylchedd dyfrol, a sicrhau defnydd cynaliadwy ar adnoddau dŵr ar gyfer datblygu economaidd a chymdeithasol.

Mae Strategaethau Rheoli Tynnu Dŵr Dalgylch (SRhTDD) yn dangos sut y rheolwn adnoddau dŵr dalgylch ac y cyfrannwn at weithredu'r CFfD.

Mae SRhTDD yn cyfrannu at y CFfD trwy:

- ddarparu asesiad adnoddau dŵr o afonydd, llynnoedd, cronfeydd, aberoedd a dŵr daear, a elwir yn "ddyfroedd" o dan y CFfD;
- canfod dyfroedd nad yw eu llif yn gyfryw ag y gellid disgwyl iddynt fod o statws ecolegol da;
- atal dirywiad statws dyfroedd yn sgil tyniadau newydd;
- darparu canlyniadau sy'n goleuo Cynlluniau Rheoli Basnau Afonydd ([CRhBA](#)).

Pryd y mae angen trwydded dynnu?

Mae arnoch angen trwydded gennym os dymunwch dynnu rhagor na 20m³/diwrnod (4,400 galwyn) o ddŵr y diwrnod o:

- afon neu nant;

- cronfa, llyn neu bwl;
- camlas;
- tarddell neu;
- ffynhonnell danddaearol.

Dibynna a roddir trwydded ai peidio ar faint o ddŵr sydd ar gael wedi diwallu anghenion yr amgylchedd a thynwyr presennol, ac a yw'r cyfiawnhad dros y tyniad yn rhesymol.

Os dymunwch ymgeisio am drwydded dynnu, neu newid trwydded sydd gennych eisoes, cysylltwch â ni:

- trwy'r ffôn ar 0300 065 3000
- trwy e-bost at yholiadau@cyfoethnaturiolcymru.gov.uk
- neu ymwelwch â'n gwefan ni yn www.cyfoethnaturiolcymru.gov.uk.

Datblygu cynaliadwy

Cynhyrchwyd y strategaeth drwyddedu hon gan ddefnyddio tystiolaeth a gwybodaeth a gasglwyd yn ystod y broses Strategaeth Rheoli Tynnu Dŵr Dalgylch (SRhTDD). Trwy'r broses hon, ystyriwn effaith y tynnu adeg llif mawr, cymhedrol neu fychan. Mae hynny o gymorth i reoli'r tynnu mew modd mwy cynaliadwy yn y dyfodol.

Rydym bellach yn cloriannu adnoddau dŵr ar raddfa is-ddalgylchol o'r enw "dyfroedd". Golyga hyn y gallwn ddarparu gwybodaeth fanylach ynghylch argaeledd adnoddau dŵr yn ardal SRhTDD Bae Caerfyrddin o'i chymharu â'r raddfa a ddefnyddiwyd yn y strategaeth flaenorol.

O fewn y strategaeth hon rydym hefyd yn amlinellu lle y gall y bydd angen inni leihau cyfraddau tynnu presennol, a'n hagwedd ni at osod cyfyngiadau amser ar drwyddedau.

Manylir ynghylch cefndir, amcanion ac egwyddorion SRhTDD, yr egwyddorion cyffredinol a ddefnyddiwn wrth reoli trwyddedau tynnu, a chysylltiadau â mentrau eraill yn ein dogfen [Rheoli Tynnu Dŵr](#). Dylech ei darllen pan ddarllenoch strategaeth drwyddedu'r dalgylch neilltuol hwn.

2. Ardal SRhTDD Bae Caerfyrddin

Ers i'r SRhTDD cyntaf gael eu cyhoeddi rydym wedi newid yr ardaloedd SRhTDD. Mae SRhTDD Bae Caerfyrddin yn cwmpasu'r ardal a oedd gynt wedi'i chynnwys yn SRhTDD Tywi, Taf & Gwendraeth (2006) ac SRhTDD Tawe, Llŵchwr a Gŵyr (2007), ar wahân i afon Tawe sydd bellach wedi'i chynnwys yn SRhTDD Bae Abertawe.

Mae ardal y SRhTDD hon yn cynnwys dalgylchoedd afonydd Llŵchwr, Lliedi, Lliw, Llan, Tywi, Taf, Gwendraeth, a Pennard Pill ar y Gŵyr, sydd i gyd yn ddalgylchoedd dŵr wyneb yn bennaf. Ar wahân i Pennard Pill, mae'r holl afonydd yn ardal y SRhTDD hon yn llifo i Fae Caerfyrddin, sydd hefyd yn cael ei adnabod fel Moryd y Tair Afon.

Mae ardal y SRhTDD yn disgyn yn bennaf o fewn ardaloedd awdurdodau lleol Sir Caerfyrddin a Dinas a Sir Abertawe. Y prif drefi yn yr ardal yw Llanelli, Pontarddulais, Rhydaman, Cydweli, Llanymddyfri, Llandeilo, Caerfyrddin, Sanclêr a Hendy-gwyn.

Mae ardal y SRhTDD yn cynnal ystod amrywiol o gynefinoedd a rhywogaethau. Caiff hyn ei adlewyrchu yn y nifer o safleoedd dynodedig o bwys Ewropeaidd a Chenedlaethol yn yr ardal, yn cynnwys Safleoedd o Ddiddordeb Gwyddonol Arbennig (SoDdGA), Ardaloedd Cadwraeth Arbennig (ACA) ac Ardaloedd Gwarchodaeth Arbennig (AGA). Mae rhannau o Barc Cenedlaethol Bannau Brycheiniog ac Ardal o Harddwch Naturiol Eithriadol (AHNE) Penrhyn Gŵyr yn ardal y SRhTDD hefyd. Mae'r holl afonydd yn ardal y SRhTDD yn cynnal pysgodfeydd a buddiannau cadwraeth pwysig.

Mae'r ardal yn cynnwys amrywiaeth eang o fathau o dirwedd, o ddyffrynnoedd serth, coediog a gorlifdiroedd afon tir isel i forydau a thirweddau arfordirol Bae Caerfyrddin. Mae nodweddion a thirweddau'r afonydd a'r morydau, a'r cynefinoedd a'r rhywogaethau y maent yn eu cynnal, o bwys i amgylchedd ac economi'r ardal. Mae'r morfeydd pori a'r cyfundrefnau hydrolegol sy'n ofynnol i'w cynnal yn neilltuoel o bwysig.

Gwledig yn bennaf yw ardal y SRhTDD gyda rhai ardaloedd trefol a datblygiadau diwydiannol. Mae'r ardaloedd datblygedig wedi'u canoli o gwmpas Caerfyrddin a Llanelli a gerllaw'r afon yng Nghwm Aman. Mae diwydiant metel ar raddfa fawr yn gysylltiedig ag ardaloedd Abertawe a Llanelli, er mai dim ond yr olaf sydd yn ardal y SRhTDD hon.

Amaethyddiaeth yw'r prif ddefnydd tir yn yr ardal hon ac mae'n chwarae rhan bwysig yn yr economi leol ar ffurf ffermio llaeth, cig eidion a defaid. Mae coedwigaeth i gyfrif am gyfran fawr o'r defnydd tir ym mlaenau dalgylch Tywi a rhai o'i llednentydd.

Mae 71 o dyniadau trwyddedig yn ardal SRhTDD Bae Caerfyrddin, 58 ohonynt o ddyfroedd wyneb a 15 o ddyfroedd daear. Daw dros 99% o'r holl gyfaint sydd wedi'i drwyddedu i'w dynnu o ddyfroedd wyneb. Mae hyn yn adlewyrchu'r gyfran fawr o'r dalgylchoedd sydd wedi'u heithrio ar hyn o bryd rhag trwyddedu tynnu dŵr daear. Mae tynnu dŵr o ffynonellau dŵr daear yn esempt ar hyn o bryd rhag cael ei drwyddedu dros ran helaeth o dde-orllewin Cymru drwy Offeryn Statudol (Gorchymyn Awdurdod Afonydd De-orllewin Cymru (Eithriadau rhag Rheolaeth) 1965). Mae'r eithriad hwn ar ddŵr daear yn debygol o gael ei ddileu o dan Ddeddf Dŵr 2003.

Caiff dŵr daear ei ddefnyddio'n helaeth ledled yr ardal i gynnal nifer fawr o dyniadau amaethyddol a domestig bach. Er bod y rhain yn niferus, nid yw'r cyfeintiau'n arwyddocaol.

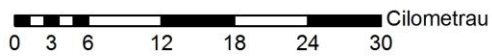
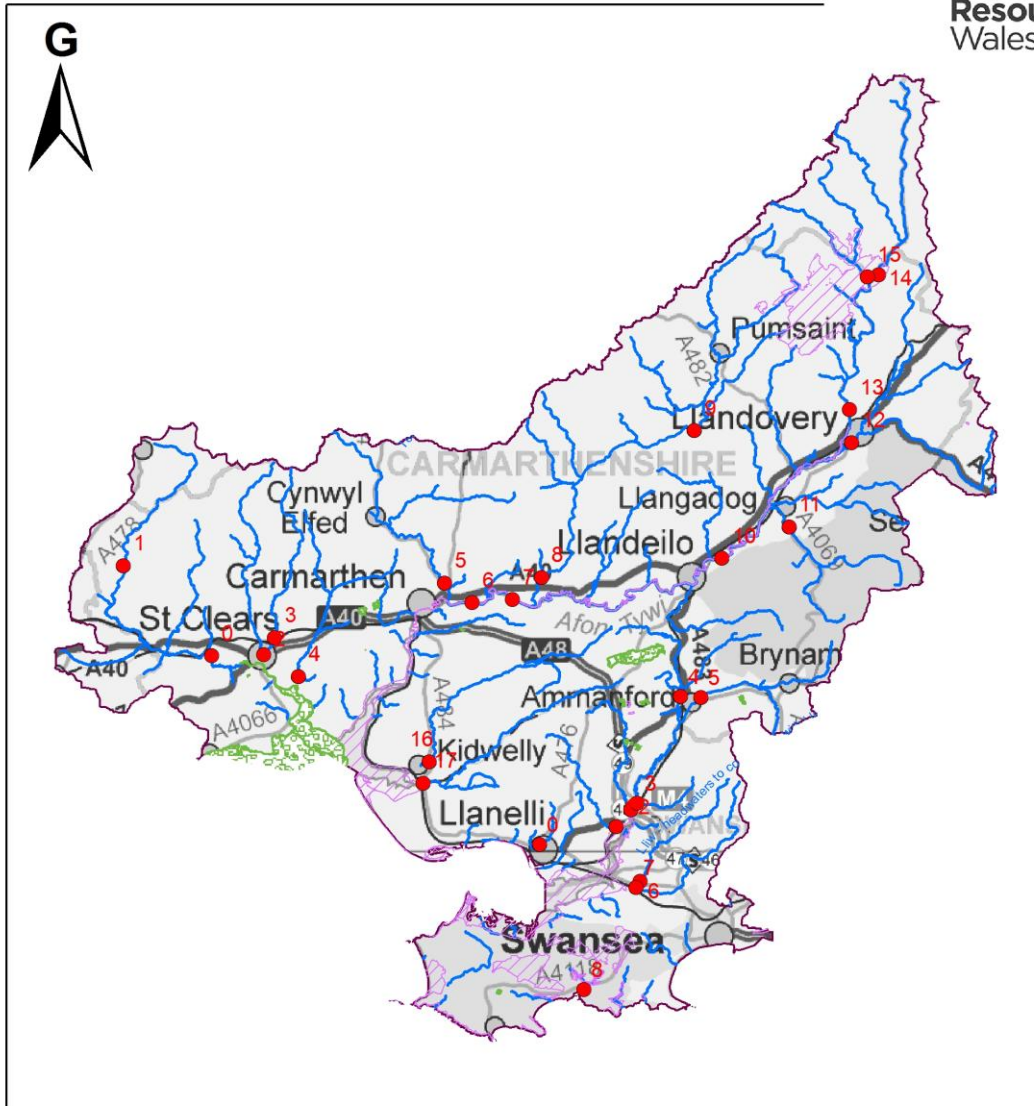
Tynnu dŵr i ddarparu cyflenwad i'r cyhoedd sydd i gyfrif am fwy na 90% o'r dŵr sydd wedi'i drwyddedu i'w dynnu. Defnydd defnyddiadol yw hwn. Y prif ddefnydd an-nefnyddiadol yw trwyllif llynnoedd a phyllau, sydd i gyfrif am lai na 7% o'r dŵr sydd wedi'i drwyddedu i'w dynnu.

Mae Cynllun Rheoleiddio Tywi yn ffynhonnell strategol o ddŵr yfed ar gyfer cyflenwadau diwydiannol a domestig yn ne-orllewin Cymru. Dylanwadir ar y llifau yn afon Tywi gan weithrediad cronfa Llyn Brianne sydd yn rhan uchaf y dalgylch. Ni thynnir dŵr yn uniongyrchol o'r gronfa ond yn hytrach fe'i rhyddheir i ychwanegu at y llifau yn afon Tywi ar gyfer tyniadau cyflenwad dŵr cyhoeddus ymhellach i lawr yr afon.

Mantais ychwanegu at y llifau fel hyn yw yr arbedir peth o gost ac anawsterau ymarferol peipio dŵr o ffynhonnell bell i ardaloedd poblog, ac mae modd ei ddefnyddio i ychwanegu at y cyflenwad pan fydd y llif yn yr afon yn isel.

Map 2 dalgylch ardal SRhTDD Bae Caerfyrddin.

Ardal SRhTTD Bae Caerfyrddin



Eglurhad

- Mannau Asesu SRhTTD Bae Caerfyrddin
- Afon SRhTTD Bae Caerfyrddin
- Safle dynodedig
 -  ACA
 -  AGA
 -  Ramsar
 -  SoDDGA

© Hawlfraint a hawliau cronfa ddata'r Goron 2013. Rhif Trwydded yr Arolwg Ordnans 100019741.

Seilir rhai o nodweddion y map hwn ar ddata gofodol digidol tan drwydded y Ganolfan Ecoleg a Hydroleg (CEH).

Dyddiad creu 27 Chwefror 2013

Map 2 – Ardal SRhTDD Bae Caerfyrddin

3. Argaeledd adnoddau dŵr ardal SRhTDD Bae Caerfyrddin

3.1 Asesu adnoddau

Mae asesu adnoddau wrth graidd rheoli tynnu. Er mwyn rheoli dŵr yn effeithiol, mae angen inni ddeall faint sydd ar gael, a phle mae ar gael, wedi ystyried anghenion yr amgylchedd. Mae gennym rwydwaith arolygu ar gyfer mesur llif afonydd a lefelau dŵr daear. Defnyddiwn y data hwn, ynghyd â'n gwybodaeth ni am ddylanwadau dynol ac anghenion amgylcheddol, i sefydlu gwaelodlin argaeledd dŵr ar gyfer pob dŵr unigol, sydd â'i gilydd yn creu darlun ar gyfer y dalgylch. Prif gydrannau'r asesiad hwn sydd o gymorth inni amgyffred argaeledd adnoddau dŵr yw:

- dynodiad adnoddau gyfer yr amgylchedd, a ddiffinir yn gyfran o'r llif naturiol, ac a elwir yn Fynegydd Llif Amgylcheddol (MLIA);
- y sefyllfa Llwydr Drwyddedig (LID), sef sefyllfa lle defnyddid yr holl drwyddedau i'w heithaf;
- y sefyllfa Ddiweddar Wirioneddol (DW), sef faint o ddŵr a dynnwyd, mewn gwirionedd, ar gyfartaledd yn ystod y chwe blynedd diwethaf.

Mae llif afonydd yn newid yn naturiol gydol y flwyddyn, felly dymunwn ddiogelu amrywiaeth llif ein hafonydd. Defnyddiwn ystadegau llif i'n cynorthwyo yn hynny. Mynegir ystadegau llif yn ganran yr amser y mae'r llif yn fwy na hynny. Golyga llif Q95, er enghraifft, fod llif yr afon yn fwy na'r llif Q95 95% o'r amser. Amcangyfrifir argaeledd adnodd ar bedwar gwahanol lif, sef Q95 (lleiaf), Q70, Q50 a Q30 (mwyaf).

Rhydd yr wybodaeth hon ddarlun realistig o faint o ddŵr sydd ar gael ar hyn o bryd yn unrhyw ddŵr neilltuol. Mae "dyfroedd" yn unedau dŵr wyneb neu ddŵr daear is-ddalgylchol, a ddefnyddiwn ar gyfer cynnal asesiadau a mapio canlyniadau.

3.2 Argaeledd adnoddau

3.2.1 Dŵr wyneb

Os dymunwch dynnu dŵr, mae angen i chi wybod pa adnoddau dŵr sydd ar gael o fewn dalgylch, ac ymhle y caniateir tynnu at ddibenion defnyddiadol. Er mwyn dangos hyn, bu inni ddatblygu trefn ddsbarthu a fynega:

- y cydbwysedd cymharol rhwng y gofynion amgylcheddol am ddŵr, a faint a drwyddedir ar gyfer tynnu;
- a yw dŵr ar gael ar gyfer rhagor o dynnu;
- ardaloedd ple y gall y bydd angen lleihau tynnu.

Pennir argaeledd dŵr gan y berthynas rhwng llifau trwyddedig cyflawn a gwirioneddol diweddar mewn perthynas â'r MLIA. Dangosir y canlyniadau a fepir ar y dyfroedd hyn gan wahanol liwiau argaeledd dŵr sy'n dangos argaeledd adnoddau dŵr ar gyfer rhagor o dynnu. Esbonnir y lliwiau argaeledd adnoddau dŵr hyn yn Nhabl 1.

Yn ychwanegol at y lliwiau argaeledd adnoddau dŵr hyn, rydym wedi dosbarthu rhai dyfroedd dŵr wyneb yn rhai "statws hydrolegol uchel", o liw glas ar y mapiau. Yn y dyfroedd hyn nid oes fawr ddim tynnu, a dangosant amgylchiadau llif nad aflonyddwyd arnynt, i bob diben, neu rai agos at naturiol.

Dengys Map 3 liwiau argaeledd adnoddau dŵr ardal SRhTDD Bae Caerfyrddin. Nid oes dyfroedd o 'statws hydrolegol uchel' yn ardal y SRhTDD hon.

Dosbarth arall o ddyfroedd yw'r Dyfroedd a Addaswyd yn Sylweddol (DAS). Gellir eu dosbarthu felly am lawer i reswm, ond yn achos adnoddau dŵr fe'u dosberthir felly os cynhwysant lyn a/neu gronfa sy'n dylanwadu ar natur y llif o'r man hwnnw at i lawr yr afon. Bernir bod y dyfroedd islaw'r llyn neu'r gronfa wedi eu haddasu'n sylweddol, hefyd.

Yn ystod penderfynu ynghylch trwydded newydd, ychwanegwn ati unrhyw amodau angenrheidiol ar gyfer diogelu llifau. Seiliwn amodau'r drwydded ar argaeledd yr adnodd dŵr ar wahanol lifau (o fawr i fychan). Rhestra Tabl 1 oblygiadau trwyddedu ar gyfer pob lliw argaeledd adnodd dŵr.

Yn achosion lle bo diffyg llif (h.y. mae'r DW yn llai na'r MLIA), neu mae perygl y bydd diffyg llif (h.y. mae'r LID yn llai na'r MLIA), efallai y bydd dŵr ar gael i'w dynnu pan fo'r llif yn fawr. Golyga hyn y gall y bydd dŵr yn brin ar lif bychan, ond ar gael i'w dynnu ar lif canolig neu fawr. Efallai y rhoddir trwydded, ond gyfan amodau sy'n diogelu'r llifau bychain. Hynny, fel arfer, ar lun amod Llif Annibynnol (LIA), sy'n mynnu bod tynnu'n peidio pan fo llif yr afon yn llai na maint penodol. Efallai, hefyd, yr ategir afon yn sylweddol gan lifau o gronfa, a bod ei llifau 'bychain' yn annaturiol o fawr: sy'n golygu bod amgylchedd yr afon ar ei fwyaf agored i berygl pan fo'r llif yn ganolig.

Lliw argaeledd adnodd dŵr	Goblygiad ar gyfer trwyddedu
Patrymedd hydrolegol sylweddol	Mae rhagor o ddŵr nag y mae'i angen ar gyfer diwallu anghenion yr amgylchedd. Eithr oherwydd bod angen cynnal natur agos dilychwin y dŵr unigol hwnnw, mae cyfyngu llym ar ragor o dynnu.
Dŵr ar gael ar gyfer trwyddedu	Mae rhagor o ddŵr nag y mae'i angen ar gyfer diwallu anghenion yr amgylchedd. Gellir ystyried trwyddedau newydd, gan ddibynnu ar effeithiau lleol ac i gyfeiriad y llif.
Dŵr cyfyngedig ar gael ar gyfer trwyddedu	Llifau trwyddedig llawn yn llai na'r MLIAau. Os tynnir yr holl ddŵr trwyddedig, ni fydd digon yn weddill at anghenion yr amgylchedd. Ni roddid unrhyw drwyddedau defnyddiadol eraill. Efallai mai addas, hefyd, fyddai ymchwilio i bosibiliadau lleihau peryglon cwbl drwyddedig. Efallai bod dŵr ar gael os gallwch 'brynu' hawl tynnu dŵr gan un sydd â thrwydded eisoes (sef masnachu trwydded).
Nid oes dŵr ar gael ar gyfer trwyddedu	Llifau Diweddar Gwirioneddol yn llai na'r MLIA. Tanlinella'r sefyllfa hon ddyfroedd lle mae'r llifau'n llai na'r gofyniad llif mynegol ar gyfer helpu cynnal Statws Ecolegol Da (yn ôl gofynion y Gyfarwydddeb Fframwaith Dŵr). Sylwer: Ar hyn o bryd, rydym yn ymchwilio i ddyfroedd nad ydynt yn cynnal Statws Ecolegol Da / Potensial Ecolegol Da. Ni roddir rhagor o drwyddedau defnyddiadol. Efallai bod dŵr ar gael os gallwch 'brynu', gan un sydd â thrwydded eisoes, cyfaint o ddŵr sydd gymaint â'r hyn a dynnwyd yn ddiweddar.
DAS	Mae llif y dyfroedd hyn wedi'i addasu gan ollyngiadau digolledol o gronfeydd, neu y mae ychwanegu at eu llif. Fe'u gelwir, yn aml, yn 'ddyfroedd rheoledig'. Gellid eu rheoli trwy gytundeb gweithredu, a ddelir yn aml gan gwmni dŵr. Dibynna argaeledd dŵr ar y cytundebau gweithredu hyn. Ceir rhagor o wybodaeth, os yn berthnasol, yn adran 4.2.1 Dŵr Wyneb. Efallai y bydd dŵr ar gael i'w dynnu mewn dalgylchoedd helaeth eu gollyngiadau. Mae angen i chi gysylltu â ni er mwyn canfod rhagor.

Tabl 1 - Goblygiadau lliwiau argaeledd adnoddau dŵr.

3.2.2 Dŵr daear

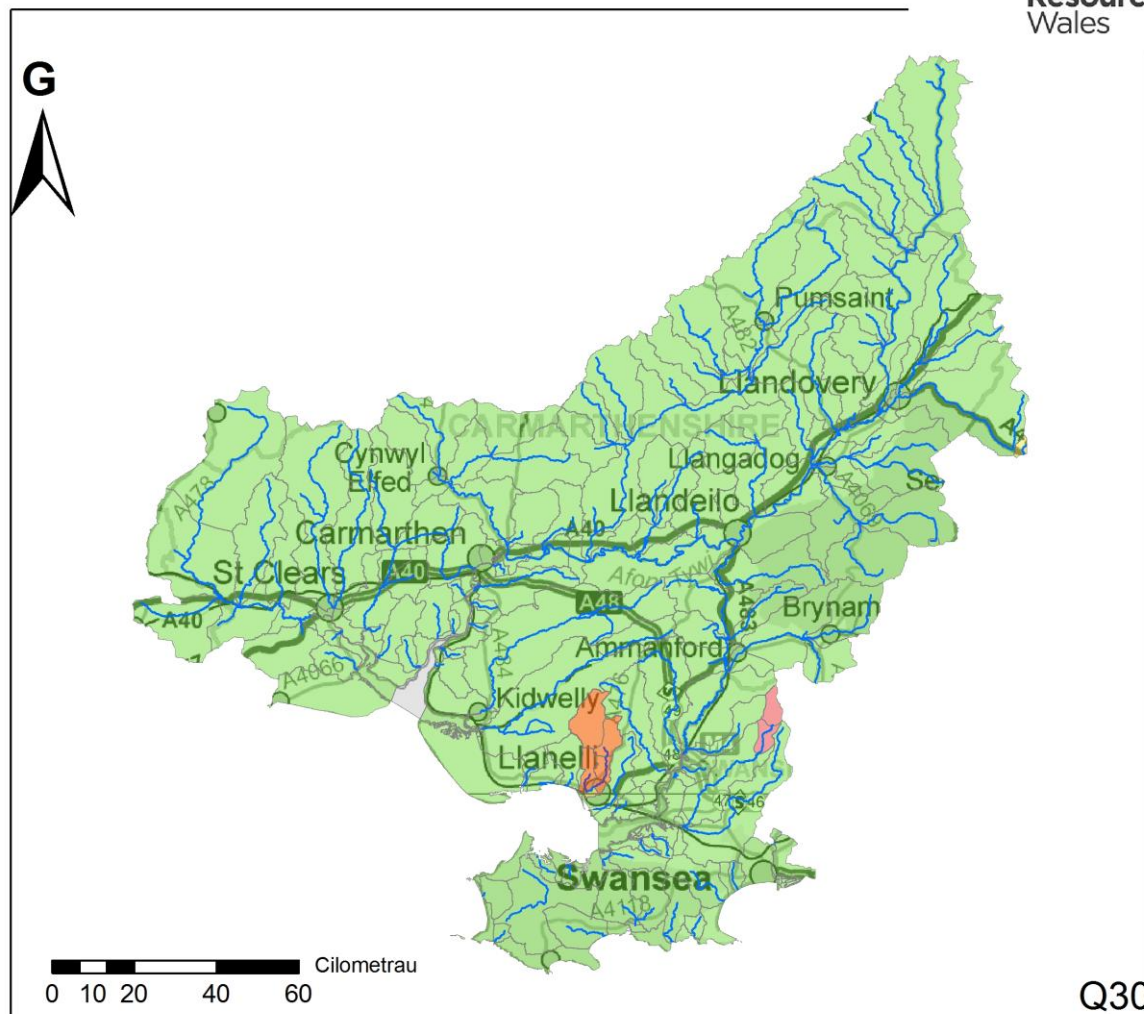
Llywir argaeledd dŵr daear gan liwiau argaeledd adnodd dŵr wyneb, oni bo gennym well wybodaeth ynghylch prif ddyfrhaenau neu'r ydym yn ymwybodol o faterion lleol y mae angen inni'u hamddiffyn.

Ewch i adran 4.2.2 i gael rhagor o wybodaeth.

Dengys Map 3 liwiau argaeledd adnodd dŵr yn ardal SRhTDD Bae Caerfyrddin, a hynny yn achos dyfroedd daear ac wyneb.

Lliw argaeledd adnodd UADD	Goblygiad ar gyfer trwyddedu
Dŵr ar gael ar gyfer trwyddedu	Dengys cydbwysedd uned dŵr daear fod dŵr daear ar gael ar gyfer trwyddedu. Gellir ystyried trwyddedau newydd, gan ddibynnu ar effeithiau ar dynwyr eraill ac ar ddŵr wyneb.
Dŵr cyfyngedig ar gael ar gyfer trwyddedu	<p>Dengys cydbwysedd uned dŵr daear fod rhagor o ddŵr wedi'i drwyddedu na'r hyn sydd ar gael NEU fod effeithiau lleol hysbys yn debygol ar gorstiroedd dibynadwy neu lefelau dŵr daear, neu achosi mewnwthiadau ond gyda dewisiadau rheoli wedi'u darparu.</p> <p>Yn unedau dŵr daear cyfyngedig, ni roddir trwyddedau defnyddiadol newydd. Efallai mai addas, hefyd, fyddai ymchwilio i bosibiliadau lleihau peryglon cwbl drwyddedig. Efallai bod dŵr ar gael os gallwch 'brynu' hawl tynnu dŵr gan un sydd â thrwydded eisoes (sef masnachu trwydded).</p> <p>Efallai bod cyfyngiadau yn unedau eraill yn rhai ardaloedd: mewn perthynas â mewnwthiad heli, e.e.</p>
Nid oes dŵr ar gael ar gyfer trwyddedu	<p>Dengys cydbwysedd uned dŵr daear y tynnwyd rhagor o ddŵr, ar sail symiau diweddar, na'r swm sydd ar gael.</p> <p>Ni roddir ychwaneg o drwyddedau defnyddiadol.</p>

Lliwiau argaeledd adnoddau dŵr SRhTTD Bae Caerfyrddin



Eglurhad

- Afonydd SRhTTD Bae Caerfyrddin
- DU SRhTTD Bae Caerfyrddin
- Dŵr ar gael ar gyfer trwyddedu
- Dŵr cyfyngedig ar gael ar gyfer trwyddedu
- Nid oes dŵr ar gael ar gyfer trwyddedu

Dyddiad creu 27 Chwefror 2013

© Hawlfraint a hawliau cronfa ddata'r Goron 2013.
Rhif Trwydded yr Arolwg Ordnans 100019741.

Seilir rhai o nodweddion y map hwn ar ddata gofodol digidol tan drwydded y Ganolfan Ecoleg a Hydroleg (CEH).

Map 3 - Lliwiau argaeledd adnodd dŵr ar gyfer SRhTDD Bae Caerfyrddin.

3.3 Argaeledd adnodd

Os dymunwch ymgeisio am drwydded, talai i chi ystyried y gall na fyddai tyniad defnyddiadol newydd yn gwbl ddibynadwy yn rhai ardaloedd. Seilir gwybodaeth dibynadwyedd ar liwiau argaeledd adnodd SRhTDD, ac y mae'n fodd dangos dibynadwyedd tyniadau newydd ym mhob cyflwr llif.

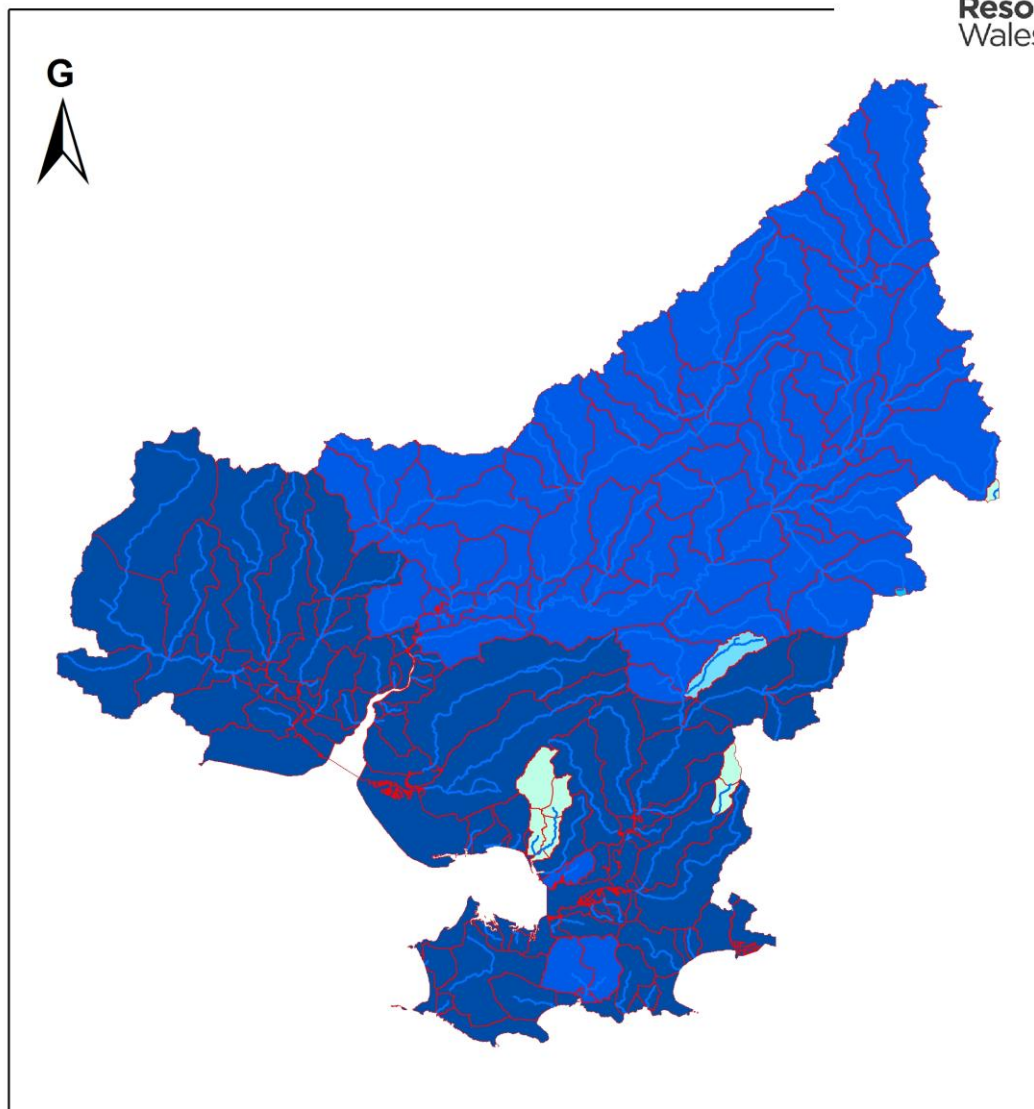
Mae argaeledd dŵr ar gyfer tynnu o afon yn amrywio'n fawr yn ôl a yw'r llif yn fawr ynteu'n fychan. Trwy asesu faint o ddŵr sydd ar gael ar wahanol lifau, mae modd gweld lle bo gormodedd ynteu diffyg dŵr, a dibynadwyedd cysylltiedig tyniad. Arwydd yn unig yw hwn: trafodir dibynadwyedd gwirioneddol trwydded pan ymgeisir.

Dengys Tabl 2 y liw argaeledd adnodd cysylltiedig â chanran dibynadwyedd tyniad defnyddiadol. Mynega Map 4 dibynadwyedd adnodd ardal SRhTDD Bae Caerfyrddin, wedi'i fynegi'n ganran amser.

Adnodd	Canran o'r amser y gallai adnodd defnyddiadol ychwanegol fod ar gael
	Tyniad defnyddiadol ar gael llai na 30% o'r amser.
	Tyniad defnyddiadol ar gael o leiaf 30% o'r amser.
	Tyniad defnyddiadol ar gael o leiaf 50% o'r amser.
	Tyniad defnyddiadol ar gael o leiaf 70% o'r amser.
	Tyniad defnyddiadol ar gael o leiaf 95% o'r amser.
	Nis aseswyd

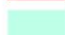

Tabl 2 - Canran dibynadwyedd tyniad defnyddiadol.

SRhTTD Bae Caerfyrddin Argaeledd Adnodd (% o'r amser)



0 3 6 12 18 24 30 Kilometrau

Eglurhad

-  Dŵr Unigol SRhTTD Bae Caerfyrddin
-  Tyniad defnyddiadol ar gael llai na 30% o'r amser
-  Tyniad defnyddiadol ar gael o leiaf 30% o'r amser
-  Tyniad defnyddiadol ar gael o leiaf 50% o'r amser
-  Tyniad defnyddiadol ar gael o leiaf 70% o'r amser
-  Tyniad defnyddiadol ar gael o leiaf 95% o'r amser

© Hawlfraint a hawliau cronfa ddata'r Goron 2013.
Rhif Trwydded yr Arolwg Ordnans 100019741.

Seilir rhai o nodweddion y map hwn ar ddata
gofodol digidol tan drwydded y Ganolfan
Ecoleg a Hydroleg (CEH).

Dyddiad creu 27 Chwefror 2013

Map 4 - Dibynadwyedd yr adnoddau dŵr wedi'i fynegi ar ffurf canran o'r amser y maent ar gael

4. Sut y rheolwn dyniadau yn ardal SRhTDD Bae Caerfyrddin

4.1 Egwyddorion

Amlinella'r ddogfen Rheoli Tynnu Dŵr yr egwyddorion cyffredinol a ganlynwn wrth reoli ein hadnoddau dŵr. Yn yr adran hon, amlinellir sut y gweithredwn yr egwyddorion hyn yn ardal SRhTDD Bae Caerfyrddin . Os dymunwch dynnu dŵr, amlinella ymhle y mae dŵr ar gael ar gyfer rhagor o dynnu, a'r egwyddorion a ganlynwn wrth glorriannu'ch cais chi am drwydded.

Y broses ymgeisio am drwydded dynnu

Rhaid i unrhyw un sy'n dymuno cymryd rhagor nag 20m^3 /diwrnod (4,400 galwyn) o 'ffynhonnell gyflenwi' (afon, nant, llyn, ffynnon, dŵr daear ac ati) fod â thrwydded. Mae proses ymgeisio am dyniad yn debyg i'r broses gynllunio, yn gymaint ag y gall y mynnwn yr hysbysebwr y cais, ac y gofynnwn am wybodaeth amgylcheddol ategol. Wrth ystyried y cais, edrychwn a yw'r symiau yr ymgeisir amdanynt, a diben y tyniad, yn rhesymol; bod digon o dŵr ar gael i'w gynnal, a bod yr effeithiau dichonol ar yr amgylchedd a defnyddwyr dŵr eraill yn rhesymol. Gan ddibynnu ar ganlyniad ein hymchwiliadau, rhoddwn drwydded un ai'n unol â'r cais amdani, ynteu ag amodau sy'n cyfyngu'r tynnu er mwyn diogelu'r amgylchedd neu ddefnyddwyr eraill. Yn rhai achosion, efallai y bydd rhaid inni wrthod y cais. Mae gan unrhyw ymgeisydd nad yw'n fodlon â'n penderfyniad ni hawl apelio yn ei erbyn.

Penderfynir pob un cais yn ôl ei deilyngdod

Er y gallai'r ddogfen hon ddweud bod dŵr ar gael ar gyfer rhagor o dynnu, ni waranta hynny y bydd pob cais yn llwyddiannus. Penderfynwn bob un cais yn ôl ei deilyngdod ac unrhyw effeithiau lleol.

Ni waranta trwydded fod dŵr ar gael

Mae'n bwysig deall na warantwn y cyflenwad dŵr pan roddwn drwydded. Rhaid inni ddiogelu'r amgylchedd a hawliau tynnwyr eraill. Er mwyn gwneud hyn, efallai yr ychwanegwn gyfyngiadau at drwyddedau. Mae angen i ddeiliaid trwyddedau ddeall goblygiadau hyn, gan yr effeithia ar ddibynadwyedd y cyflenwad. Ym mlynnyddoedd sychach, er enghraifft, mae'n fwy tebygol y daw'r cyfyngiadau hyn i rym, ac yr atelir tynnu.

Rheolir tyniadau er mwyn diogelu'r amgylchedd.

Dim dirywiad ecolegol

Cloriannwn effaith ceisiadau newydd am dyniadau er mwyn sicrhau y bydd y llifau afon canlyniadol:

- yn cynnal ecoleg dda, neu, onid yw'r ecoleg yn dda, na fydd yn gwaethygu rhagor ar ecoleg ein hafonydd;
- yn cynnal cyflwr agos ddigyffwrdd dyfroedd patrymedd hydrolegol sylweddol.

Gweithredwn, os bydd angen, i gyfyngu'r cynnydd yn nhyntu presennol os tybiwn yr arweinia hynny ar ddirywiad yr ecoleg neu gyflwr agos ddigyffwrdd dyfroedd patrymedd hydrolegol sylweddol.

Mae a wnelo'r egwyddorion hyn â'r dŵr lle ceir y tyniad, a hefyd â phob dŵr yng nghyfeiriad y llif y gall yr effeithir arnynt gan unrhyw leihad llif o ganlyniad i dynnu. Golyga wneud hyn y cynhaliwn statws y dŵr fel y'i hysbysir yn y Cynlluniau Rheoli Basnau Afonydd (2009), ac y sicrhawn gydymffurfiaeth â Chyfarwydddeb Fframwaith Dŵr yr Undeb Ewropeaidd.

Effeithlonrwydd dŵr a rheoli'r galw

Mae angen inni wneud y defnydd gorau o'n hadnoddau dŵr presennol. Gall cymryd camre effeithlonrwydd dŵr a rheoli'r galw ein cynorthwyo i gyflawni'r nod hwn. Mae effeithlonrwydd dŵr yn un o'r profion y bydd angen eu bodlonni cyn y rhoddwn drwydded newydd neu yr adnewyddwn drwydded â chyfyngiad amser. Hyrwyddwn ddefnyddio dŵr mewn modd doeth ac effeithlon, a chamre cyfyngu'r galw (a lleihau gollyngiadau) er mwyn ffrwyno twf tynnu a chyfyngu'r effaith ar lifau ac unrhyw effaith ganlyniadol ar yr amgylchedd. Ceir rhagor o fanylion ein hagwedd gyffredinol at drwyddedu yn y ddogfen Rheoli Tynnu Dŵr.

Croniadau

Mae croniad yn argae, yn gored neu'n adeilad arall mewn dyfrffordd fewndirol sy'n atal neu'n llesteirio llif, neu'n codi lefelau dŵr, neu'r ddau beth. Delir â cheisiadau am groniadau fesul achos unigol.

Ynni dŵr

Nid yw tynnu dŵr ar gyfer ynni dŵr yn ddefnyddiol, gan yr arferir dychwelyd yr holl ddŵr i'r ddyfrffos. Pennir Llifau Annibynnol ac uchafsymiau cyfaint tynnu yn unol â'n cyfarwyddyd, ac ar sail yr asesiad o berygl amgylcheddol ar gyfer pob un cynllun. Am ragor o wybodaeth, gweler ein [gwefan](#).

4.2 Cyfyngiadau ar dynnu

Wrth roi trwydded, rhaid inni ddiogelu'r amgylchedd a hawliau tynnwyr eraill. Er mwyn gwneud hyn, efallai yr ychwanegwn amodau at drwyddedau.

Trwyddedau tan gyfyngiad amser

Gan gydnabod newidiadau yn y galw am adnoddau dŵr, bydd cyfyngiad amser ar bob trwydded a newid newydd (arall na newidiadau sy'n golygu tynnu llai, neu newidiadau mân nad ydynt yn effeithio ar yr amgylchedd). Caniatâ hynny adolygu trwyddedau tynnu'n achlysurol, a'u newid, lle mae amgylchiadau wedi newid ers y rhoddwyd y drwydded.

Mae gan bob trwydded newydd mewn ardal SRhTDD ddyddiad darfod cyffredin (DDC), fel y gellir eu hadolygu oll ar yr un pryd. Pan wneir cais o fewn chwe blynedd i'r DDC, byddwn, yn gyffredinol, yn gosod y DDC canlyniadol ar unrhyw drwydded a roddir. Hynny er mwyn osgoi rhoi trwyddedau sy'n parhau llai a llai o amser wrth i'r DDC agosáu. Golyga hyn y gall y DDC dechreuol ar drwydded barhau rhwng 6 a 18 mlynedd. Pan roddir trwydded newydd yn lle'r hen, bydd yn parhau 12 mlynedd, fel arfer.

Lle'r ydym, fodd bynnag, yn ansicr ynghylch effeithiau tymor hir tyniad, rhoddwn drwydded tymor byr, yn ystod pa gyfnod yr arolygir effeithiau dichonol.

Mae deunaw o drwyddedau SRhTDD Bae Caerfyrddin tan gyfyngiad amser. Mae DDCau pob deuddeng mlynedd. Y DDC nesaf ar gyfer SRhTDD Bae Caerfyrddin yw 2030 a'r un canlynol yw 2042.

Ceir rhagor o wybodaeth am osod trwyddedau tan gyfyngiad amser yn [Rheoli Tynnu Dŵr](#).

Amodau llif annibynnol

Er mwyn diogelu'r amgylchedd, efallai y rhoddwn drwydded ag amod a elwir yn 'Llif Annibynnol' (LIA). Dywed fod rhaid rhoi'r gorau i dynnu os yw llif afon yn gostwng islaw'r hyn y mae'i angen er mwyn diogelu'r amgylchedd: felly "Llif Annibynnol".

4.2.1 Dŵr wyneb

Aseswn lifau dŵr wyneb ym Mannau Asesu (MA), sef manau o bwys ar yr afon, yn aml yng nghymer dwy afon fawr, neu lle bo gorsaf fedryddu. Os â'r llif yn llai na'r MLIA, efallai y gosodir amodau LIA ar dyniadau newydd.

Rhydd Tablau 3a a 3b syniad o faint o ddŵr sydd ar gael ar gyfer rhagor o dynnu, a'r cyfyngiadau cysylltiedig y gallwn eu rhoi ar drwyddedau tynnu newydd a newidiedig. Gallai'r llif yn y blaenddyfroedd neu ar lednentydd nad ydynt wedi cael eu hasesu fod yn llawer is nag ym MA'r SRhTDD. Gallai tynnu dŵr o'r darnau hyn o afonydd fod yn ddarostyngedig i wahanol gyfyngiadau a chyfeintiau na'r rhai sydd wedi'u nodi isod.

Cysylltir pob LIA â MA, ac y mae'n ddibynnol ar yr argaeledd adnodd yn y MA hwnnw. Yn rhai achosion, efallai y bydd cyfyngiadau ychwanegol ar drwyddedau lle bo argaeledd adnodd pwysicach i lawr yr afon, er mwyn diogelu gofynion ecolegol yr afon. Manylir ynghylch hynny yng ngholofn olaf Tabl 3, os yw'n berthnasol.

Mae pob cais am drwydded dynnu'n destun asesiad er mwyn ystyried unrhyw faterion lleol ac ymhellach i gyfeiriad y llif, ac efallai y bydd unrhyw dynnu canlyniadol yn destun cyfyngiadau ychwanegol.

Gan ddarllen o'r pen i'r gwaelod, ceir yn Nhablau 3a a 3b MA ardal SRhTDD Bae Caerfyrddin. Gan ddarllen ar draws y colofnau, gallwch weld y LIA dichonol y gall y'i rhoddir ar y drwydded; nifer y dyddiau y gall y bydd dŵr ar gael o dan y cyfyngiad hwn, ac, yn fras, cyfaint y dŵr, mewn megalitrau'r diwrnod (MI/d), a allai fod ar gael. Lle bo dŵr ar gael waeth faint fo'r llif, efallai y gosodwn Llif Gweddilliol Lleiaf (LIGLI) er mwyn diogelu llifau bychain iawn. Penderfynwn ar hyn fesul achos unigol.

Manylir ar ystyriaethau sy'n benodol i bob MA o ran argaeledd dŵr, cyfyngiadau, ac ati, yn y testun islaw'r tablau.

MA	Enw	Lliw argaeledd adnodd dŵr	Cyfyngiad LIA (MI/d)	Nifer diwrnodau'r flwyddyn y gallai tyniad fod ar gael	Cyfaint bras sydd ar gael oherwydd cyfyngiad (MI/d)	Oes yna orsaf fedryddu yn y MA hwn?	Cyfyngiadau ychwanegol
1	Lledi i fyny'r afon o gwlfert Buckleys	Nid oes dŵr ar gael ar gyfer trwyddedu	Ddim yn berthnasol	0	0	Nac oes	Gweler y strategaeth drwyddedu isod.
2	Morlais ar y terfyn llanw	Dŵr ar gael ar gyfer trwyddedu	LIGLI 3.2MI/d	365	0.3	Nac oes	Gweler y strategaeth drwyddedu isod.
3	Gwili ar y terfyn llanw	Dŵr ar gael ar gyfer trwyddedu	LIGLI 2.1MI/d	365	0.1	Nac oes	Gweler y strategaeth drwyddedu isod.
4	Llwchwr ar y terfyn llanw / gorsaf fedryddu Pontarddulais	Dŵr ar gael ar gyfer trwyddedu	LIGLI 45.4MI/d	365	2.0	Oes	Gweler y strategaeth drwyddedu isod.
5	Llwchwr ger gorsaf fedryddu Tir y Dail	Dŵr cyfyngedig ar gael ar gyfer trwyddedu	LLA2 49.1MI/d (Q85)	310	1.5	Oes	Gweler y strategaeth drwyddedu isod.
6	Aman i lawr yr afon o orsaf Pontaman	Dŵr ar gael ar gyfer trwyddedu	LIGLI 14.5MI/d	365	1.6	Nac oes	Gweler y strategaeth drwyddedu isod.
7	Lliw ar y terfyn llanw i fyny'r afon o'i chymer ag afon Llan	Dŵr cyfyngedig ar gael ar gyfer trwyddedu	-	-	-	Nac oes	Gweler y strategaeth drwyddedu isod.
8	Llan ar y terfyn llanw i fyny'r afon o'i chymer ag afon Lliw	Dŵr ar gael ar gyfer trwyddedu	LIGLI 5.3MI/d	365	0.4	Nac oes	Gweler y strategaeth drwyddedu isod.
9	Pennard Pill ar y terfyn llanw	Dŵr cyfyngedig ar gael ar gyfer trwyddedu	LLA2 10.1MI/d (Q85)	310	1.4	Nac oes	Gweler y strategaeth drwyddedu isod.

Tabl 3a - Argaeledd dŵr i fannau asesu dalgylchoedd SRhTDD Llwchwr a Gŵyr

MA	Enw	Lliw argaeledd adnodd dŵr	Cyfyngiad LIA (MI/d)	Nifer diwrnodau'r flwyddyn y gallai tyniad fod ar gael	Cyfaint bras sydd ar gael oherwydd cyfyngiad (MI/d)	Oes yna orsaf fedryddu yn y MA hwn?	Cyfyngiadau ychwanegol
1	Taf ger gorsaf fedryddu Clog-y-Frân	Dŵr ar gael ar gyfer trwyddedu	LIGLI 37.2MI/d	365	8.4	Oes	Gweler y strategaeth drwyddedu isod.
2	Taf yn Login	Dŵr ar gael ar gyfer trwyddedu	LIGLI 12.8MI/d	365	3.2	Nac oes	Gweler y strategaeth drwyddedu isod.
3	Cynin ar y terfyn llanw	Dŵr ar gael ar gyfer trwyddedu	LIGLI 10.8MI/d	365	2.2	Nac oes	Gweler y strategaeth drwyddedu isod.
4	Dewi Fawr ger gorsaf fedryddu Glasfryn Ford	Dŵr ar gael ar gyfer trwyddedu	LIGLI 3.7MI/d	365	1.2	Oes	Gweler y strategaeth drwyddedu isod.
5	Cywyn ar y terfyn llanw	Dŵr ar gael ar gyfer trwyddedu	LIGLI 9.9MI/d	365	1.2	Nac oes	Gweler y strategaeth drwyddedu isod.
6	Gwili ger gorsaf fedryddu Glangwili	Dŵr ar gael ar gyfer trwyddedu	LIGLI 21.4	365	1.8	Oes	Mae angen ystyried tyniadau o afon Gwili ar y cyd ag afon Tywi. Gweler y strategaeth drwyddedu isod.
7	Tywi ar y terfyn llanw	Dŵr ar gael ar gyfer trwyddedu	LLA1 361.2MI/d (Q95)	347	18.6	Nac oes	Mae i'r MA hwn LIA uwch i warchod llifau o dan y Gyfarwydeb Cynefinoedd. Gweler y strategaeth drwyddedu isod.
8	Tywi ger gorsaf fedryddu Capel Dewi	Dŵr ar gael ar gyfer trwyddedu	LLA1 356.5 (Q95)	347	17.8	Oes	Pennwyd LIA uwch i warchod yr ACA. Gweler y strategaeth drwyddedu isod.
9	Cothi ger gorsaf fedryddu	Dŵr ar gael ar gyfer	LIGLI 44.8MI/d	365	3.2	Oes	Gweler y strategaeth drwyddedu

	Felin Mynachdy	trwyddedu					isod.
10	Cothi ym Moelfre	Dŵr ar gael ar gyfer trwyddedu	LIGLI 26.2MI/d	365	2.8	Nac oes	Gweler y strategaeth drwyddedu isod.
11	Tywi ger gorsaf fedryddu Manorafon	Dŵr ar gael ar gyfer trwyddedu	LLA1 196.1MI/d (Q95)	347	9.8	Oes	Pennwyd LIA uwch i warchod yr ACA Gweler y strategaeth drwyddedu isod.
12	Sawdde ger gorsaf fedryddu Felin-y-Cwm	Dŵr ar gael ar gyfer trwyddedu	LIGLI 17.4MI/d	365	3.7 (4.6)	Oes	Gweler y strategaeth drwyddedu isod.
13	Brân, Llanymddyfri	Dŵr ar gael ar gyfer trwyddedu	LIGLI 10.1MI/d	365	0.6	Nac oes	Gweler y strategaeth drwyddedu isod.
14	Tywi ger gorsaf fedryddu Dolau Hirion	Dŵr ar gael ar gyfer trwyddedu	LLA1 68.9 (Q95)	347	3.5	Oes	Pennwyd LIA uwch i warchod yr ACA Gweler y strategaeth drwyddedu isod.
15	Tywi yn Ystradffin	Dŵr ar gael ar gyfer trwyddedu	LLA1 31.1MI/d Q95	347	1.6	Nac oes	Pennwyd LIA uwch i warchod yr ACA Gweler y strategaeth drwyddedu isod.
16	Doethie ger gorsaf fedryddu Craig Clun Gwyn	Dŵr ar gael ar gyfer trwyddedu	LIGLI 6.7	365	0.5	Oes	Gweler y strategaeth drwyddedu isod.
17	Gwendraeth Fach ar y terfyn llanw	Dŵr ar gael ar gyfer trwyddedu	LIGLI 10.8	365	2.8	Nac oes	Gweler y strategaeth drwyddedu isod.
18	Gwendraeth Fawr ar y terfyn llanw	Dŵr ar gael ar gyfer trwyddedu	LIGLI 8.0MI/d	365	1.6	Nac oes	Gweler y strategaeth drwyddedu isod.

Tabl 3b - Argaeledd dŵr i fannau asesu dalgylchoedd Tywi, Taf & Gwendraeth

Dalgylchoedd Llwchwr & Gŵyr

MA1, Lliedi i fyny'r afon o gwlfert Buckleys

Nid oes dŵr ar gael i'w drwyddedu yn y man asesu hwn. Mae hyn yn golygu:

- Ni fydd trwyddedau tynnu defnyddiadol newydd yn cael eu rhoi ar unrhyw lifau.
- Byddai trwyddedau an-nefnyddiadol yn cael eu hystyried, yn dibynnu ar y lleoliad, ac efallai y byddent yn ddarostyngedig i gyfyngiadau.

- Caiff unrhyw drwyddedau newydd eu rhoi gydag amodau LIA priodol.
- Mae ACAoedd o fewn yr ardal SRhTDD hon sy'n ddibynol ar ddŵr. Felly mae angen inni ystyried gofynion y Rheoliadau Cynefinoedd, lle mae hynny'n briodol, a allai olygu cyfyngiadau llymchwr na'r hyn sydd wedi'i nodi yn y SRhTDD.

O ran trwyddedau presennol:

- Nid effeithir ar drwyddedau tynnu dŵr presennol, ac eithrio'r rhai sydd wedi'u nodi o ganlyniad i'r Adolygiad Caniatadau o dan y Gyfarwydddeb Cynefinoedd. Byddwn eisoes wedi cysylltu â chi os yw hyn yn berthnasol i'ch trwydded chi.
- Mae rhagdybiaeth o blaid adnewyddu, yn amodol ar y meini prawf adnewyddu eraill ac ystyriaethau lleol.
- Gall mân newidiadau gael eu gwneud wrth adnewyddu trwyddedau, yn cynnwys ychwanegu amodau effeithlonrwydd dŵr.
- Gallai newidiadau gael eu gwneud i drwyddedau wrth eu hadnewyddu, yn dibynnu ar asesiadau'r CFFD, sy'n dibynnu ar statws ecolegol y dŵr. Caiff hyn ei drafod mor fuan â phosibl gyda deiliad y drwydded.

Mae cronfa Lliedi Isaf yn tra-arglwyddiaethu ar y gyfundrefn llif i lawr yr afon ac mae felly'n dylanwadu ar ein strategaeth drwyddedu.

MA2, Morlais ar y terfyn llanw

MA3, Gwili ar y terfyn llanw

MA4, Lluchwr ar y terfyn llanw / gorsaf fedryddu Pontarddulais

MA6, Aman i lawr yr afon o orsaf Pontaman

MA8, Llan ar y terfyn llanw i fyny'r afon o'i chymer ag afon Lliw

Mae dŵr ar gael i'w drwyddedu yn y manau asesu hyn. Mae hyn yn golygu:

- Caiff trwyddedau newydd eu rhoi, gydag amodau LIA lle mae hynny'n briodol.
- Mae ACAoedd o fewn yr ardal SRhTDD hon sy'n ddibynol ar ddŵr. Felly mae angen inni ystyried gofynion y Rheoliadau Cynefinoedd, lle mae hynny'n briodol, a allai olygu cyfyngiadau llymchwr na'r hyn sydd wedi'i nodi yn y SRhTDD.

O ran trwyddedau presennol:

- Nid effeithir ar drwyddedau tynnu dŵr presennol, ac eithrio'r rhai sydd wedi'u nodi o ganlyniad i'r Adolygiad Caniatadau o dan y Gyfarwydddeb Cynefinoedd. Byddwn eisoes wedi cysylltu â chi os yw hyn yn berthnasol i'ch trwydded chi.
- Mae rhagdybiaeth o blaid adnewyddu, yn amodol ar y meini prawf adnewyddu eraill ac ystyriaethau lleol.
- Gall mân newidiadau gael eu gwneud wrth adnewyddu trwyddedau, yn cynnwys ychwanegu amodau effeithlonrwydd dŵr.
- Gallai newidiadau gael eu gwneud i drwyddedau wrth eu hadnewyddu, yn dibynnu ar asesiadau'r CFFD, sy'n dibynnu ar statws ecolegol y dŵr. Caiff hyn ei drafod mor fuan â phosibl gyda deiliad y drwydded.

MA5, Lluchwr ger gorsaf fedryddu Tir y Dail

Mae dŵr cyfyngedig ar gael i'w drwyddedu yn y man asesu hwn. Mae hyn yn golygu:

- Caiff trwyddedau newydd eu rhoi, gydag amodau LIA lle mae hynny'n briodol.
- Mae ACAoedd o fewn yr ardal SRhTDD hon sy'n ddibynol ar ddŵr. Felly mae angen inni ystyried gofynion y Rheoliadau Cynefinoedd, lle mae hynny'n briodol, a allai olygu cyfyngiadau llymchwr na'r hyn sydd wedi'i nodi yn y SRhTDD.

O ran trwyddedau presennol:

- Nid effeithir ar drwyddedau tynnu dŵr presennol, ac eithrio'r rhai sydd wedi'u nodi o ganlyniad i'r Adolygiad Caniatadau o dan y Gyfarwyddeb Cynefinoedd. Byddwn eisoes wedi cysylltu â chi os yw hyn yn berthnasol i'ch trwydded chi.
- Mae rhagdybiaeth o blaid adnewyddu, yn amodol ar y meini prawf adnewyddu eraill ac ystyriaethau lleol.
- Gall mân newidiadau gael eu gwneud wrth adnewyddu trwyddedau, yn cynnwys ychwanegu amodau effeithlonrwydd dŵr.
- Gallai newidiadau gael eu gwneud i drwyddedau wrth eu hadnewyddu, yn dibynnu ar asesiadau'r CFFD, sy'n dibynnu ar statws ecolegol y dŵr. Caiff hyn ei drafod mor fuan â phosibl gyda deiliad y drwydded.

MA7, Lliw ar y terfyn llanw i fyny'r afon o'i chymer ag afon Llan

Mae dŵr ar gael i'w drwyddedu yn y manau asesu hyn. Mae hyn yn golygu:

- Caiff trwyddedau defnyddiadol newydd eu hystyried yng ngwaelodion y dalgyloch. Gweler isod.
- Caiff trwyddedau newydd eu rhoi, gydag amodau LIA lle mae hynny'n briodol.
- Mae ACA ac AGA o fewn yr ardal SRhTDD hon sy'n ddibynnol ar ddŵr. Felly mae angen inni ystyried gofynion y Rheoliadau Cynefinoedd, lle mae hynny'n briodol, a allai olygu cyfyngiadau llymach na'r hyn sydd wedi'i nodi yn y SRhTDD.

O ran trwyddedau presennol:

- Nid effeithir ar drwyddedau tynnu dŵr presennol, ac eithrio'r rhai sydd wedi'u nodi o ganlyniad i'r Adolygiad Caniatadau o dan y Gyfarwyddeb Cynefinoedd. Byddwn eisoes wedi cysylltu â chi os yw hyn yn berthnasol i'ch trwydded chi.
- Mae rhagdybiaeth o blaid adnewyddu, yn amodol ar y meini prawf adnewyddu eraill ac ystyriaethau lleol.
- Gall mân newidiadau gael eu gwneud wrth adnewyddu trwyddedau, yn cynnwys ychwanegu amodau effeithlonrwydd dŵr.
- Gallai newidiadau gael eu gwneud i drwyddedau wrth eu hadnewyddu, yn dibynnu ar asesiadau'r CFFD, sy'n dibynnu ar statws ecolegol y dŵr. Caiff hyn ei drafod mor fuan â phosibl gyda deiliad y drwydded.

Mae cronfeydd Lliw yn dylanwadu ar y llifoedd ym mlaenau a chanol y dalgyloch. Mae'r gollyngiadau digolledol o'r gronfa isaf wedi cael eu gosod i amrywio yn ôl y tymor ac i gynorthwyo'r ecoleg i lawr yr afon. I sicrhau bod amgylchedd yr afon yn cael ei warchod, ni fyddai'n briodol caniatáu tyniadau pellach o'r llifau digolledol hyn.

Mae'r MA ei hun ar waelodion afon Lliw, ar y terfyn llanw, tua 10km i lawr yr afon o gronfa Lliw isaf. Er bod dŵr ar gael yn y rhan isaf hon, nid oes dŵr ar gael yn uwch i fyny'r afon na'r cronfeydd nac am beth peller i lawr yr afon o'r gronfa isaf.

Felly, bydd tyniadau newydd yn cael eu hystyried fesul achos unigol, yn dibynnu ar y lleoliad, a byddant yn ddarostyngedig i amodau lle mae hynny'n briodol.

MA9, Pennard Pill ar y terfyn llanw

Mae dŵr cyfyngedig ar gael i'w drwyddedu yn y man asesu hwn. Mae hyn yn golygu:

- Caiff trwyddedau newydd eu rhoi, gydag amodau LIA lle mae hynny'n briodol.
- Mae ACAoedd o fewn yr ardal SRhTDD hon sy'n ddibynnol ar ddŵr. Felly mae angen inni ystyried gofynion y Rheoliadau Cynefinoedd, lle mae hynny'n briodol, a allai olygu cyfyngiadau llymach na'r hyn sydd wedi'i nodi yn y SRhTDD.

O ran trwyddedau presennol:

- Nid effeithir ar drwyddedau tynnu dŵr presennol, ac eithrio'r rhai sydd wedi'u nodi o ganlyniad i'r Adolygiad Caniatadau o dan y Gyfarwydddeb Cynefinoedd. Byddwn eisoes wedi cysylltu â chi os yw hyn yn berthnasol i'ch trwydded chi.
- Mae rhagdybiaeth o blaid adnewyddu, yn amodol ar y meini prawf adnewyddu eraill ac ystyriaethau lleol.
- Gall mân newidiadau gael eu gwneud wrth adnewyddu trwyddedau, yn cynnwys ychwanegu amodau effeithlonrwydd dŵr.
- Gallai newidiadau gael eu gwneud i drwyddedau wrth eu hadnewyddu, yn dibynnu ar asesiadau'r CFfD, sy'n dibynnu ar statws ecolegol y dŵr. Caiff hyn ei drafod mor fuan â phosibl gyda deiliad y drwydded.

Dalgylchoedd Tywi, Taf & Gwendraeth

MA1, Taf ger gorsaf fedryddu Clog-y-Frân

AP2, Taf yn Login

AP3, Cynin ar y terfyn llanw

AP4, Dewi Fawr ger gorsaf fedryddu Glasfryn Ford

AP5, Cywyn ar y terfyn llanw

AP6, Gwili ger gorsaf fedryddu Glangwili

AP17, Gwendraeth Fach ar y terfyn llanw

AP18, Gwendraeth Fawr ar y terfyn llanw

Mae dŵr ar gael i'w drwyddedu yn y manau asesu hyn. Mae hyn yn golygu:

- Y caiff trwyddedau newydd eu rhoi, gydag amodau LIA lle mae hynny'n briodol.
- Wrth benderfynu ar geisiadau i dynnu dŵr o afon Gwili, rhaid ystyried yr effaith a gaiff llifau o afon Gwili yn gwanhau'r llifau yn afon Tywi isaf ar gyfnodau o lifau isel. Efallai y bydd angen gosod amodau cyfyngu ar dyniadau defnyddiadol er mwyn gwarchod llifau isel.

O ran trwyddedau presennol:

- Mae rhagdybiaeth o blaid adnewyddu, yn amodol ar y meini prawf adnewyddu eraill ac ystyriaethau lleol.
- Gall mân newidiadau gael eu gwneud wrth adnewyddu trwyddedau, yn cynnwys ychwanegu amodau effeithlonrwydd dŵr.
- Gallai newidiadau gael eu gwneud i drwyddedau wrth eu hadnewyddu, yn dibynnu ar asesiadau'r CFfD, sy'n dibynnu ar statws ecolegol y dŵr. Caiff hyn ei drafod mor fuan â phosibl gyda deiliad y drwydded.

AP9, Cothi ger gorsaf fedryddu Felin Mynachdy

AP10, Cothi ym Moelfre

AP12, Sawdde ger gorsaf fedryddu Felin-y-Cwm

AP13, Brân, Llanymddyfri

AP16, Doethie ger gorsaf fedryddu Craig Clun Gwyn

Mae dŵr ar gael i'w drwyddedu yn y manau asesu hyn. Mae hyn yn golygu:

- Caiff trwyddedau newydd eu rhoi, gydag amodau LIA lle mae hynny'n briodol.
- Gan fod y rhain yn llednentydd o afon Tywi, bydd trwyddedau newydd yn ddarostyngedig i ofynion y Rheoliadau Cynefinoedd, yn ogystal â'r uchod, a allai olygu cyfyngiadau llymach na'r hyn sydd wedi'i osod yn y SRhTDD.

O ran trwyddedau presennol:

- Mae rhagdybiaeth o blaid adnewyddu, yn amodol ar y meini prawf adnewyddu eraill ac ystyriaethau lleol.

- Gall mân newidiadau gael eu gwneud wrth adnewyddu trwyddedau, yn cynnwys ychwanegu amodau effeithlonrwydd dŵr.
- Gallai newidiadau gael eu gwneud i drwyddedau wrth eu hadnewyddu, yn dibynnu ar asesiadau'r CFFD, sy'n dibynnu ar statws ecolegol y dŵr. Caiff hyn ei drafod mor fuan â phosibl gyda deiliad y drwydded.

Bydd rhaid i geisiadau yn y manau asesu hyn gael eu hystyried fesul achos unigol ac ar y cyd â'r llifau yn afon Tywi, am ddau reswm. Yn gyntaf, mae'r afonydd hyn yn cynnal rhywogaethau a nodwyd fel rhai o bwys Ewropeaidd o dan ddynodiad ACA Tywi. Yn ail, gallai tynnu defnyddiadol o'r dalgylchoedd hyn effeithio ar y llifau yn afon Tywi.

MA7, Tywi ar y terfyn llanw

MA8, Tywi ger gorsaf fedryddu Capel Dewi

MA11, Tywi ger gorsaf fedryddu Manorafon

MA14, Tywi ger gorsaf fedryddu Dolau Hirion

MA15, Tywi yn Ystradffin

Mae dŵr ar gael i'w drwyddedu yn y manau asesu hyn. Mae hyn yn golygu:

- Caiff trwyddedau newydd eu rhoi, gydag amodau LIA lle mae hynny'n briodol.
- Bydd trwyddedu tyniadau an-nefnyddiadol a thyniadau defnyddiadol bach o'r llifau naturiol yn afon Tywi yn cael eu ystyried ar unrhyw lif.
- Bydd unrhyw dyniadau defnyddiadol mawr yn cael eu ystyried fesul achos unigol ond dim ond gyda llifau ategol o Lyn Brienne y caent eu trwyddedu. Byddai angen asesiad amgylcheddol gyda cheisiadau am dyniadau o'r fath.
- Bydd trwyddedau newydd yn ddarostyngedig i ofynion y Rheoliadau Cynefinoedd, yn ogystal â'r uchod, a allai olygu cyfyngiadau llymach na'r hyn sydd wedi'i osod yn y SRhTDD.

O ran trwyddedau presennol:

- Nid effeithir ar drwyddedau tynnu dŵr presennol, ac eithrio'r rhai sydd wedi'u nodi o ganlyniad i'r Adolygiad Caniatadau o dan y Gyfarwydddeb Cynefinoedd. Byddwn eisoes wedi cysylltu â chi os yw hyn yn berthnasol i'ch trwydded chi.
- Mae rhagdybiaeth o blaid adnewyddu, yn amodol ar y meini prawf adnewyddu eraill ac ystyriaethau lleol.
- Gall mân newidiadau gael eu gwneud wrth adnewyddu trwyddedau, yn cynnwys ychwanegu amodau effeithlonrwydd dŵr.
- Gallai newidiadau gael eu gwneud i drwyddedau wrth eu hadnewyddu, yn dibynnu ar asesiadau'r CFFD, sy'n dibynnu ar statws ecolegol y dŵr. Caiff hyn ei drafod mor fuan â phosibl gyda deiliad y drwydded.

Ardal Cadwraeth Arbennig (ACA) Tywi

Mae prif afon Tywi wedi cael ei dynodi'n ACA o dan y Gyfarwydddeb Cynefinoedd. Bydd pob cais newydd am drwydded o fewn y safle dynodedig hwn ac i fyny'r afon ohono yn destun asesiad o dan y Gyfarwydddeb Cynefinoedd. Bydd hyn yn golygu asesu'i effaith bosibl ar y rhywogaethau a'r cynefinoedd dynodedig, ar eu pen eu hunain ac ar y cyd â thrwyddedau eraill.

I warchod cynefinoedd a rhywogaethau'r ACA, rhaid i ni fod yn fwy rhagofalus na'r asesiad SRhTDD. Mae hyn yn golygu y bydd y rhan fwyaf o drwyddedau newydd yn cynnwys amodau LIA.

4.2.1.1 Dyfroedd a Addaswyd yn Helaeth

Dylanwadir ar y llifau yn afon Tywi gan weithrediad cronfa Llyn Brienne sydd yn rhan uchaf y dalgylch. Ni thynnir dŵr yn uniongyrchol o'r gronfa ond yn hytrach fe'i rhyddheir i ychwanegu at y llifau yn afon Tywi ar

gyfer tyniadau cyflenwad dŵr cyhoeddus ymhellach i lawr yr afon. Rheolir y cynllun o dan Gytundeb Gweithredu a awdurdodwyd gan Cyfoeth Naturiol Cymru. Yn ogystal â rhyddhau dŵr ar gyfer tynnu dilynol i gyflenwi dŵr, caiff llifau eu rhyddhau hefyd i gefnogi tyniadau eraill ac i ddarparu gollyngiadau ffres er budd pysgodfeydd pan fydd eu hangen. Mae eog a sewin yn elwa o lifau uwch wrth fudo, yn dilyn cyfnodau estynedig o lifau isel. Hefyd, os na cheir gorlif o'r argae ar ddiwedd mis Hydref, efelychir llifeiriant drwy ryddhau rhagor o ddŵr.

Yn ôl yr asesiad adnodd, mae gan flaenau'r dalgylch liw argaeledd adnodd sy'n dangos 'nid oes dŵr ar gael ar gyfer trwyddedu'. Y rheswm am hyn yw bod Llyn Brienne, yn ystod cyfnodau o lifau naturiol uchel (h.y. yn ystod llifau'r gaeaf), yn ail-lenwi a bod hynny felly'n lleihau'r llifau uchel a fyddai'n digwydd yn naturiol yng ngweddill y dalgylch. Pennodd yr asesiad adnodd fod lliw argaeledd adnodd gweddill y dalgylch a blaenau'r dalgylch ar lifau canolig ac isel yn dangos 'dŵr ar gael ar gyfer trwyddedu'.

Gan fod y rhan fwyaf o lifau yn y mwyafrif o'r dalgylch yn cael eu gwarchod a bod modd ychwanegu at y llifau yn afon Tywi drwy ryddhau rhagor o ddŵr o Lyn Brienne os oes angen, a bod modd cynnal tynnu dŵr ychwanegol yn y ffordd hon, ystyrir mai statws argaeledd dŵr Tywi gyfan yw 'dŵr ar gael'.

4.2.1.2 Nodweddion lleol a allent effeithio ar argaeledd dŵr

Mae cyfraith Ewropeaidd yn amddiffyn dau fath o safle dynodedig yn gadarn iawn, oherwydd eu hamgylchedd arbennig. Sef:

- Ardaloedd Cadwraeth Arbennig (ACA), sy'n cyfrannu at fioamrywiaeth trwy gynnal ac adfer cynefinoedd a rhywogaethau;
- Ardaloedd Gwarchodaeth Arbennig (AGA), sy'n amddiffyn adar a'u nythod, eu hwyau a'u cynefinoedd.

Mae safleoedd RAMSAR a Safleoedd o Ddiddordeb Gwyddonol Arbennig (SoDdGA) hefyd o bwys amgylcheddol mawr.

Mae nifer o safleoedd dynodedig o fewn De-orllewin Cymru sydd â nodweddion yn gysylltiedig â dŵr. Bydd pob cais am drwydded newydd gerllaw neu o fewn y safleoedd hyn yn cael ei asesu o dan y Gyfarwyddeb Cynefinoedd. Bydd hyn yn golygu asesu'r effaith bosibl ar y rhywogaethau a'r cynefinoedd dynodedig, fesul trwydded unigol ac ar y cyd â thrwyddedau eraill.

Os dengys ein hasesiad y gallai cais newydd effeithio ar ACA/AGA, rhaid inni ganlyn rheolau caeth ynghylch gosod cyfyngiad amser ar y drwydded honno. Sef:

- efallai y gallwn roi'r drwydded, ond â chyfyngiad amser byr. Caniatâ hyn inni gadw golwg ar effaith y tyniad ar yr ACA/AGA, a newid y drwydded os oes rhaid;
- oni allwn bennu na fydd eich cais yn effeithio ar y safle, rhaid inni un ai roi amodau ar y drwydded fel na all effeithio ar y safle, neu wrthod y cais. Os rhoddwn drwydded, efallai y gofynnwn i chi gadw golwg ar ei heffaith;
- os dengys ein hasesiad nad oes effaith ar y safle, rheolwn y cais yn unol ag egwyddorio y ddogfen hon.

Cwblhaodd Asiantaeth yr Amgylchedd ei hadolygiad o'r holl drwyddedu tynnu dŵr presennol yn 2010 i sefydlu'u heffaith bosibl ar y rhywogaethau a'r cynefinoedd dynodedig. Nodasom nifer o drwyddedau lle mae angen newidiadau er mwyn cydymffurfio â'r Gyfarwyddeb Cynefinoedd. Rydym yn gweithio gyda deiliaid y trwyddedau i roi'r newidiadau hyn ar waith erbyn 2015.

Dylai datblygwyr mewn dalgylchoedd sydd o fewn neu gerllaw safle dynodedig gysylltu â ni i drafod argaeledd dŵr a'r amodau a allai gael eu rhoi ar drwyddedau.

4.2.2 Dŵr daear

Lle bo tyniadau dŵr daear (DD) yn effeithio'n uniongyrchol ar lifau dŵr wyneb, mesurir yr effaith ym MA y dŵr wyneb. Gellir rhoi trwyddedau gydag amodau ynglŷn â'r llifau dŵr wyneb, er enghraifft yr un amodau LIA ag a gâi eu rhoi ar drwyddedau tynnu dŵr wyneb (gweler Tablau 3a a 3b). Byddai hyn yn golygu bod rhaid rhoi'r gorau i dynnu dŵr daear pan fydd y llifau dŵr wyneb yn isel.

Lle bo tyniadau dŵr daear yn debyg o effeithio ar nodweddion dŵr wyneb, neu leihau llif sylfaenol afon, efallai y gosodir amod LIA ar y tyniad. Islaw'r lefel dŵr daear honno, rhaid i dynnw'r leihau neu atal ei dynnu.

Mae tyniadau dŵr daear o fewn y rhan fwyaf o'r ardal SRhTDD hon yn cael eu heithrio rhag trwyddedu ar hyn o bryd drwy Offeryn Statudol (Gorchymyn Awdurdod Afonydd De-orllewin Cymru (Eithriadau rhag Rheolaeth) 1965) (gweler Map 5). Mae'r eithriad hwn ar ddŵr daear yn debygol o gael ei ddileu o dan Ddeddf Dŵr 2003.

Byddai ceisiadau am dyniadau dŵr daear o fewn yr ardaloedd trwyddedu yn amodol ar y meini prawf penderfynu arferol. Mae hyn yn cynnwys ymchwiliadau megis profion pwmp i asesu'r cynnyrch ac effeithiau lleol. Rhoddid unrhyw drwyddedau gydag amodau cyfyngu arnynt, lle bo hynny'n briodol. Rhaid cael caniatâd cyn dechrau unrhyw waith drilio a phrofi tyniadau dŵr daear â phwmp. Cysylltwch â ni er mwyn cael rhagor o wybodaeth am argaeledd dŵr daear a'r gofynion trwyddedu.

4.2.3 Morydau a'r arfordir

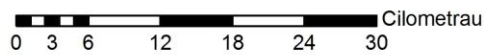
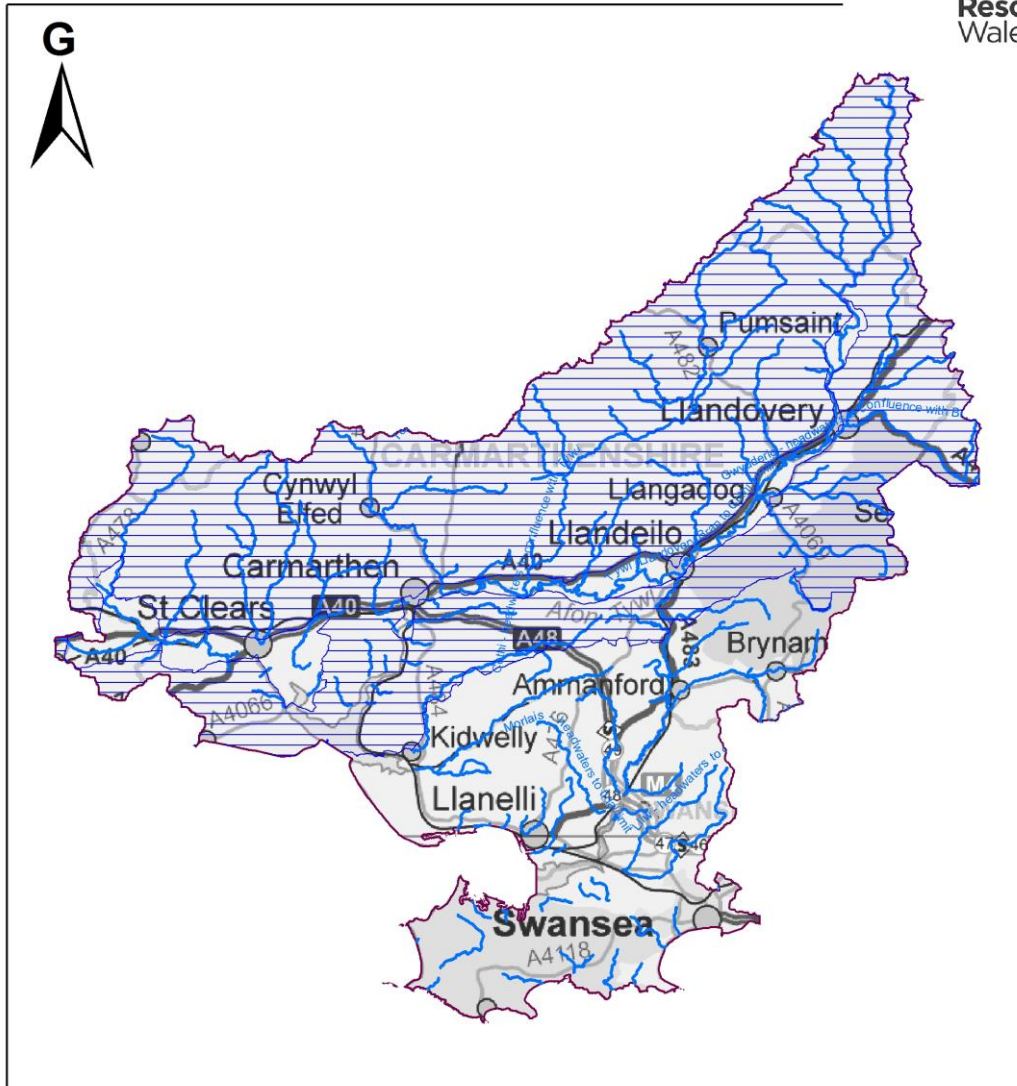
Nid yw morydau'n cael eu cynnwys yn yr asesiad adnoddau SRhTDD gan nad oes modd asesu dylanwadau'r llanw yn yr un ffordd â dyfroedd mewndirol.

Mae llawer o nentydd arfordirol yn y SRhTDD hon heb gael eu hasesu gan ddefnyddio methodoleg asesu adnoddau'r SRhTDD. O'u cymharu â'r afonydd sydd wedi cael eu hasesu gan ddefnyddio'r fethodoleg, cymharol ychydig o adnodd y mae'r nentydd llai hyn yn ei ddarparu. Yn gyffredinol mae iddynt ddalgylch o lai nag 20km² a diffyg data hydrolegol ac ecolegol fel sail i unrhyw asesiad o'u hadnoddau. Ymgwymerir ag asesiad adnoddau SRhTDD ar raddfa dalgylch lle mae yna adnoddau sy'n arwyddocaol ar lefel dalgylch. Nid yw'n arf ar gyfer asesiadau lleol llai o adnoddau llai.

Fodd bynnag, mae'r CFFD wedi gwneud asesiad o'r dalgylchoedd llai hyn a rhoddir syniad o'r dŵr sydd ar gael o'r adnoddau hyn ar Fap 3.

Bydd ceisiadau am dynnu dŵr o adnoddau mewn dalgylchoedd y tu hwnt i'r rhai a aseswyd gan y SRhTDD yn cael eu hasesu fesul achos unigol drwy'r broses penderfynu ar geisiadau.

Ardal a eithriwyd rhag trwyddedu ar gyfer tyniadau dwr daear



Eglurhad

- Ardal a eithriwyd rhag trwyddedu ar gyfer tyniadau dwr daear
- Afonydd SRhTDD Bae Caerfyrddin

© Hawlfraint a hawliau cronfa ddata'r Goron 2013.
Rhif Trwydded yr Arolwg Ordnans 100019741.

Seilir rhai o nodweddion y map hwn ar ddata gofodol digidol tan drwydded y Ganolfan Ecoleg a Hydroleg (CEH).

Dyddiad creu 27 Chwefror 2013

Map 5 – Ardal a eithriwyd rhag trwyddedu ar gyfer tyniadau dwr daear

4.3 Cyfleoedd ar gyfer masnachu trwyddedau

Dymunwn hwyluso masnachu hawliau dŵr. Masnachu hawliau dŵr yw lle bo rhywun yn gwerthu rhan neu'r cyfan o'u hawl i ddŵr, fel y'i diffinir gan eu trwydded(au) tynnu, i rywun arall, yn barhaol ynteu tros dro. Bydd mwyafrif yr achosion yn golygu newid man tynnu, neu newid defnydd, neu'r ddau beth: a bydd rhaid cael ein cymeradwyaeth ninnau i hynny trwy roi neu newid trwyddedau tynnu.

Wrth drwyddedu masnachu, fel yn achos trwyddedau tynnu newydd, mae angen inni sicrhau nad ydym yn achosi unrhyw ddirywiad yn statws dŵr CFfD, o fewn y dŵr / dyfroedd lle bydd y masnachu, neu yn nyfroedd ymhellach i gyfeiriad y llif. Rhydd y tabl isod arweiniad ynghylch a ddichon masnachu yn nyfroedd lliw adnodd argaeledd dŵr SRhTDD neilltuol, fel y dangosir ar Fap 3.

Liw argaeledd adnodd dŵr SRhTDD	Ein hagwedd ni at fasnachu
Patrymedd hydrolegol sylweddol	Bydd cyfleoedd masnachu hawliau dŵr yn gyfyngedig.
Dŵr ar gael ar gyfer trwyddedu	Caniateir masnachu tynnu gwirioneddol, diweddar a thynnu trwyddedig, ond ni ddisgwylir llawer o alw am fasnachu o fewn y dŵr neilltuol hwn, gan fod dŵr ar gael ar gyfer tyniadau newydd.
Dŵr cyfyngedig ar gael ar gyfer trwyddedu	Efallai y bydd cyfleoedd i ddeiliaid trwyddedau i fasnachu hyd at gyfanswm llawn eu trwydded, ond efallai y bydd faint o ddŵr sydd ar gael i'w fasnachu yn gyfyngedig unwaith y mae'r tynnu gwirioneddol yn cyrraedd yr eithaf cynaliadwy.
Nid oes dŵr ar gael ar gyfer trwyddedu	Ni fasnachwn ond tynnu gwirioneddol, diweddar, ond ni chaniateir unrhyw gynnydd tynnu gwirioneddol diweddar yn y dŵr neilltuol hwnnw. Efallai yr adenillir tynnu trwyddedig ar gyfer yr amgylchedd.
DAS (a/neu ddyfroedd gollyngol helaeth)	Bydd cyfleoedd ar gyfer masnachu'n dibynnu ar gytundebau gweithredu lleol a rheolaeth leol.

Er mwyn canfod rhagor am fasnachu trwyddedau, ewch i wefan gov.uk.

4.4 Awdurdodiadau Newydd

Daeth Deddf Dŵr 2003 â phob tynnu dŵr sylweddol tan reolaeth trwyddedu. O ganlyniad, daw dyfrio cnydau, dad-ddyfrio mwyngloddiau, chwareli, gweithfeydd peirianeg a safleoedd adeiladu, tyniadau perthynol i Ardaloedd Draeniad Mewnol, tyniadau mordwyol a thyniadau ar gyfer porthladdoedd ac awdurdodau harbwr, ac eithriadau lleol eraill, o dan y drefn drwyddedu.

O ganlyniad, bydd modd inni reoli adnoddau dŵr yn fwy effeithiol trwy sicrhau cynnal, mewn modd cynaliadwy, pob gweithgaredd sylweddol sy'n dylanwadu ar argaeledd dŵr, a'i effaith ar yr amgylchedd.

Mae'r Llywodraeth eto'n datblygu eu polisiau ynghylch sut mae datrys rhai o'r materion a godwyd yn ystod y broses ymgynghori. Bydd y Llywodraeth yn cyhoeddi eu cynlluniau cyn y gweithredir rheoliadau newydd, a disgwylant wneud hyn o leiaf 3 mis cyn dechrau, fel y gallwn yrru cyfarwyddyd at y rhai a effeithir gan y newidiadau.

Lle bo gennym fanylion y tyniadau sy'n eithriedig ar hyn o bryd, rydym wedi eu cynnwys yn ein hasesiadau er mwyn ystyried sut yr effeithiant ar y dalgylch.

Mae cyfran fawr o'r ardal SRhTDD hon yn cael ei heithrio rhag trwyddedu dŵr daear ar hyn o bryd, fel y dangosir ar Fap 5, gan Offeryn Statudol (Gorchymyn Awdurdod Afonydd De-orllewin Cymru (Eithriadau rhag Rheolaeth) 1965). Mae'r eithriad hwn ar ddŵr daear yn debygol o gael ei ddileu o dan Ddeddf Dŵr 2003.

4.5 Adfer Tynnu Cynaliadwy

Lle mae tynnu dŵr yn achosi, neu y gallai achosi, niwed amgylcheddol, efallai y bydd angen inni newid neu hyd yn oed ddirymu trwyddedau tynnu presennol er mwyn sicrhau cyfundrefn dynnu gynaliadwy. Rydym yn ymchwilio i drwyddedau tynnu dŵr sy'n achosi problemau o'r fath drwy'r rhaglen Adfer Tynnu Cynaliadwy (ATC). Wedyn gallwn weithio gyda deiliaid y drwydded i ddatblygu opsiynau o ran gwella cynaliadwyedd. Mae gwybodaeth am sut yr ymdrinnir â thrwyddedau yn y rhaglen ATC i'w gweld yng nghanllaw Asiantaeth yr Amgylchedd, Newid Trwyddedau Tynnu a Chronni Dŵr, sydd ar gael ar wefan gov.uk.

Mae'r rhaglen ATC wedi darparu fframwaith inni ar gyfer cynnal adolygiad o ganiatadau o dan y Gyfarwydeb Cynefinoedd ac ymchwiliadau i adnoddau dŵr o dan CFfD. Hefyd, roeddem wedi nodi nifer o gynlluniau ATC drwy'r cylch cyntaf o SRhTDD.

Geirfa termau

Croniad	Adeilad neu waith sy'n atal neu'n llesteirio llif dŵr mewndirol, megis argae, cronfa, neu waith adeiledig arall.
Dalgylch	Yr ardal o ba un y bydd glawiad a dŵr daear yn cronni ac yn cyfrannu at lif afon benodol.
Dŵr Daear	Dŵr a gynhwysir yng nghreigiau tanddaearol.
Dŵr Unigol	Unedau un ai dŵr wyneb ynteu dŵr daear ym mha rai y cwblheir asesiadau ar gyfer y CFFD.
Dŵr Wyneb	Enw cyffredinol ar bob nodwedd dŵr megis afonydd, nentydd, tardellau, pyllau a llynnoedd.
Gollyngiad	Gollwng sylweddau (sef dŵr, carthion ac ati) i ddyfroedd wyneb.
Hawl Amddiffynedig	Hawl tynnu, sydd gan rywun yn rhinwedd yr eithriadau tyniadau bychain a ddiffinir yn Neddf Dŵr 2003, neu yn rhinwedd bod â thrwydded dynnu. Yr hawl a amddiffynnir yw'r swm y gellir ei dynnu hyd at yr hyn a ganiateir gan yr eithriad, neu amodau'r drwydded. Yr eithriadau tyniadau bychain a ddiffinir gan Ddeddf Dŵr 2003 yw rhai at ddibenion cartref ac amaeth (ac eithrio dyfrio â chwistrell) nad ydynt ragor na 20 m ³ /d.
Lefel Annibynnol	Lefel llif afon neu lefel (dŵr daear) treidd-dwll, islaw pa un y mae gofyn i dynnwr leihau neu atal y tynnu.
Llif Annibynnol	Amod a osodir ar drwydded dynnu a ddatgan y bydd gofyn i'r tynnwr leihau neu atal y tynnu os yw llif yr afon yn disgyn islaw'r lefel a bennir yn y drwydded.
Mynegydd Llif Amgylcheddol	Mynegydd llif er mwyn atal dirywiad amgylcheddol afonydd, a osodwyd yn unol â safonau newydd y DU, a osodwyd gan UKTAG.
Tynnu Defnyddiadol	Tyniad lle ni ddychwelir cyfran sylweddol o'r dŵr, nac yn uniongyrchol nac fel arall, i'r ffynhonnell gyflenwi wedi ei ddefnyddio. Defnyddio dŵr at ddyfrio cnydau, e.e.
Trwydded Drosglwyddo	Trwydded tynnu dŵr o un ffynhonnell gyflenwi am gyfnod o 28 diwrnod neu ragor at ddiben: <ul style="list-style-type: none"> 1. Trosglwyddo dŵr i ffynhonnell gyflenwi arall; neu, 2. Drosglwyddo dŵr i'r un ffynhonnell gyflenwi, ond ym man arall, wrth gyflawni gweithgareddau dad-ddyfrio cysylltiedig â mwyngloddio, cloddio, peirianeg, adeiladu neu weithrediadau eraill (boed ar wyneb y ddaear neu oddi tani); <p>heb ddefnydd cyfamserol.</p>
Trwydded Dynnu	Yr awdurdodiad a roddir gan Cyfoeth Naturiol Cymru (neu Asiantaeth yr Amgylchedd yn Lloegr) er mwyn caniatáu tynnu dŵr.
Trwydded Lawn	Trwydded tynnu dŵr o ffynhonnell gyflenwi tros gyfnod o 28 diwrnod neu ragor.
Tyniad	Tynnu dŵr o ffynhonnell gyflenwi (dŵr wyneb neu ddaear).
Uned Man Asesu	Man o ba un yr asesir y llif o ddalgylch uwchlaw iddo.

Rhestr byrfoddau

ACA	Ardaloedd Cadwraeth Arbennig
ADL	Amgylchedd sy'n Dibynnu ar Lefel
AGA	Ardaloedd Gwarchodaeth Arbennig
ATC	Adfer Tynnu Cynaliadwy
BST	Bandiau Sensitifrwydd Tynnu
CFfD	Cyfarwyddeb Fframwaith Dŵr
CRhA	Cynlluniau Rheoli Asedau
CRhBA	Cynlluniau Rheoli Basnau Afonydd
CWDdAD	Cyfundrefn Wybodaeth Ddaearyddol Adnoddau Dŵr
DAS	Dŵr a Addaswyd yn Sylweddol
DD	Dŵr Daear
DDC	Dyddiad Darfod Cyffredin
Defra	Adran yr Amgylchedd, Pysgodfeydd a Materion Gwledig (Department of Environment Fisheries and Rural Affairs)
DG	Dŵr Gwneud
DU	Dŵr Unigol
DW	Dŵr Wyneb
GD	Gwirioneddol Diweddar (sefyllfa)
LA	Lefel Annibynnol
LIA	Llif Annibynnol
MA	Man Asesu
MI/d	Megalitrau'r diwrnod
MLIE	Mynegydd Llif Ecolegol
mUSO	Metres uwchlaw seilnod ordnans
PED	Potensial Ecolegol Da
Q95	Llif y mae llif yr afon yn fwy nag ef am 95% o'r amser, ar gyfartaledd.
SED	Statws Ecolegol Da
SEU	Statws Ecolegol Uchel
SoDdGA	Safleoedd o Ddiddordeb Gwyddonol Arbennig
SRhTDD	Strategaethau Rheoli Tynnu Dŵr Dalgylch
TC	Trwyddedig Gyflawn (sefyllfa)
UKTAG	Grŵp Cyngori Technegol y Deyrnas Unedig