



**Cyfoeth
Naturiol**
Cymru
**Natural
Resources**
Wales

Crynodeb Dalgylch Rheoli Conwy

Cynnwys

1. Cefndir crynodeb dalgylch rheoli Conwy	Error! Bookmark not defined.
2. Dalgylch Rheoli Conwy	4
3. Statws presennol yr amgylchedd dŵr	7
4. Y prif heriau	9
5. Amcanion a mesurau	11
6. Y cam nesaf?	17
7. Gwarchod Dyfroedd Cymru	17

1. Cefndir crynodeb dalgylch rheoli Conwy

Mae'r crynodeb dalgylch rheoli hwn yn cefnogi'r ymgynghoriad cyfredol ar y cynlluniau rheoli basn afon wedi'u diweddarau. Ynghyd â gwybodaeth fanwl ar wefan Gwarchod Dyfroedd Cymru, bydd y crynodeb hwn yn helpu i lywio a chefnogi'r broses o ddarparu gwelliannau amgylcheddol lleol.

Mae Cyfoeth Naturiol Cymru wedi mabwysiadu'r dull ecosystem. Golyga hyn fod angen bod yn fwy cydgysylltiedig yn y ffordd y rheolwn yr amgylchedd a'i adnoddau naturiol i ddarparu manteision economaidd, cymdeithasol ac amgylcheddol i gael Cymru fwy iach a mwy hydwyth. Mae'n golygu ystyried a rheoleiddio'r amgylchedd cyfan yn hytrach na delio ag agweddau unigol ar wahân; pwyso a mesur a gosod blaenoriaethau ar gyfer y gofynion cystadleuol niferus ar ein hadnoddau naturiol mewn ffordd fwy integredig. Mae gweithio mewn partneriaeth yn hanfodol i gyflawni ein huchelgais. Trwy gydweithio i reoli'r dalgylch hwn, byddwn yn:

- deall y materion yn y dalgylchoedd a sut maent yn rhyngweithio
- deall sut mae'r materion yn effeithio ar y manteision lleol presennol a'r defnydd o ddŵr yn y dyfodol
- cynnwys pobl, cymunedau, sefydliadau a busnesau lleol wrth wneud penderfyniadau drwy rannu tystiolaeth
- nodi pa faterion y dylid mynd i'r afael â nhw fel blaenoriaeth.

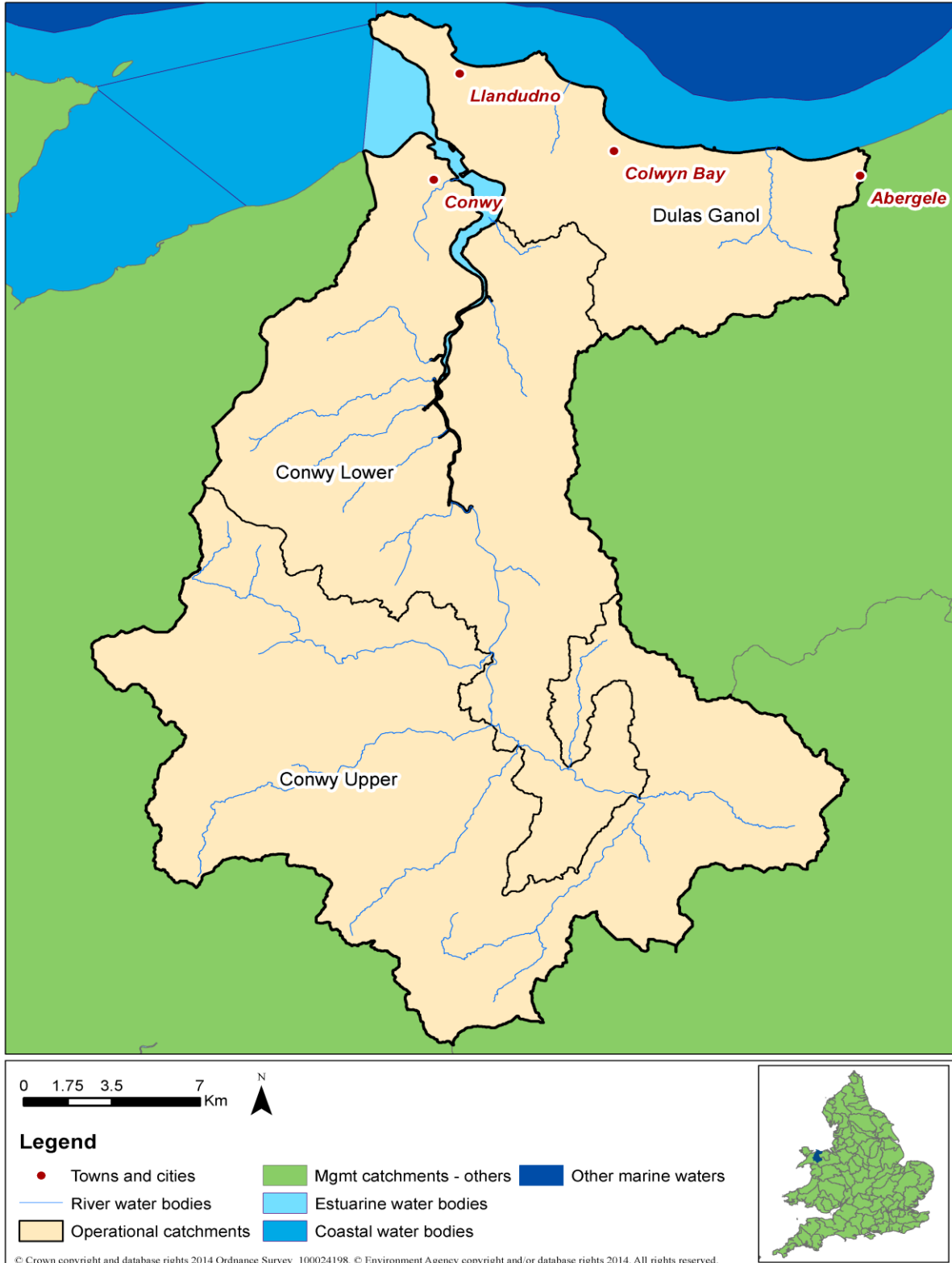
Mae'r Gyfarwydddeb Fframwaith Dŵr yn darparu fframwaith trosfwaol mawr ar gyfer rheoli basn afon. Mae'r Gyfarwydddeb Llifogydd yn nodi ffordd strategol o ymdrin â chynllunio rheoli perygl llifogydd. Lluniwyd cynllun rheoli perygl llifogydd i'w ymgynghori arno ochr yn ochr â'r cynllun rheoli basn afon ac mae hefyd ar gael ar ein gwefan. Mae'r cynllun rheoli perygl llifogydd yn rhoi manylion sut y bwriadwn reoli perygl llifogydd ar draws dalgylch y basn afon trwy flaenoriaethu'r cymunedau hynny sydd yn y perygl mwyaf o ddioddef llifogydd a thrwy fanylu'r mesurau y bwriadwn eu cymryd i reoli'u perygl.

Bydd y cynllun rheoli perygl llifogydd a'r cynllun rheoli basn afon yn llywio penderfyniadau pwysig, yn cyfarwyddo buddsoddi a gweithredu uniongyrchol, ac yn darparu manteision sylweddol i gymdeithas a'r amgylchedd.

Yn rhan o'r ymgynghoriad gofynnwn am eich mewnbwn ar gyfleoedd â blaenoriaeth a sut y gallwn wneud y dogfennau crynodeb hyn mor ddefnyddiol a pherthnasol i'r dalgylch rheoli â phosibl. Yn nogfennau ymgynghori'r cynllun rheoli basn afon mae nifer o gwestiynau ar gyfer yr ymgynghoriad; bydd y rhain yn rhoi pwynt dechrau defnyddiol i gasglu eich syniadau er mwyn gwella nid yn unig y ddogfen hon ond y dewisiadau partneriaeth i sicrhau ein bod yn cydweithio i ddarparu'r dewisiadau amgylcheddol gorau. Anogwn chi i edrych ar y cynlluniau rheoli basn afon ac ymateb i gwestiynau'r ymgynghoriad sydd ar gael ar ein gwefan.

2. Dalgylch Rheoli Conwy

Ffigur 1 Map Dalgylch Rheoli Conwy



Tarddle Afon Conwy yw ucheldiroedd y Migneint, sef ardal helaeth o gorgors sy'n rhan o Ardal Cadwraeth Arbennig. Llandudno, Bae Colwyn a Chonwy yw'r prif aneddiadau ar hyd

yr arfordir, a Llanrwst yw'r dref fwyaf ym mhrif ddyffryn Conwy. Mae hanes o lifogydd yn rhai o'r cymunedau ac mae cynllun lliniaru llifogydd mawr wedi'i adeiladu yn Llanrwst. Mae rhan helaeth o'r dalgylch uwchben Llanrwst ac ochr orllewinol rhan isaf Dyffryn Conwy yn rhan o Barc Cenedlaethol Eryri.

Mae amaethyddiaeth a choedwigaeth yn flaenllaw iawn yn nhalgylch y Conwy. Mae defaid yn cael eu magu yn y dalgylch uwch, a da byw mwy cymysg a geir yn yr adrannau is. Mae'r dalgylch yn bysgodfa eog a siwin pwysig, er ceir rhwystr naturiol i fudo ar yr Afon Llugwy yn Rhaeadr Ewynnol. Mae hamdden a thwristiaeth yn bwysig i'r economi leol, gyda chanŵio, cerdded, dringo a physgota'n boblogaidd yn Nyffryn Conwy.

Mae dalgylch rheoli Conwy yn cynnwys cronfeydd cyflenwad dŵr yfed megis Llyn Conwy a Llyn Cowlyd. Mae'n gwneud cyfraniad sylweddol at gynhyrchu ynni trwy gynhyrchu ynni dŵr sylweddol yn Nolgarrog a ffermydd gwynt alltraeth. Ceir hanes o weithgarwch mwyngloddio yn enwedig yng Nghoedwig Gwydr gyda siafftau mwyngloddiau wedi'u gadael, ceuffyrdd, tomenni pridd, a dŵr ffo o'r safle yn dylanwadu ar ollyngiadau metelau i ddŵr wyneb. Ar yr arfordir ceir traethau ymdrochi a ddynodwyd gan yr UE yn Llandudno, Bae Colwyn ac Abergele, a cheir hwylio o'r ddwy brif farina yn aber y Conwy. Mae'r aber yn cynnwys dau wely pysgod cregyn masnachol.

Ym mis Chwefror 2014 cynhaliwyd gweithdy dalgylch rheoli Conwy yng Nglasdir, Llanrwst Yn ystod y digwyddiad hwn casglwyd buddion y dalgylch. Roedd y rhain yn cynnwys:

- Dal carbon - gorgorsydd y Migneint ar frig y dalgylch a'r goedwigaeth.
- Cynhyrchu bwyd - pysgod cregyn yn aber y Conwy, cynhyrchu cig oen yr ucheldir, cig eidion a llaeth.
- Hamdden a thwristiaeth - ystod eang o gyfleoedd, yn bwysig i'r economi ond hefyd i iechyd a lles. Mae enghreifftiau'n cynnwys golygfeydd eiconig (Llynau Mymbyr yng Nghapel Curig), dyfroedd ymdrochi, physgota, caiacio dŵr gwyn o safon fyd-eang, marinas a hwylio, cerdded mynyddoedd, nofio gwyllt.
- Coedwigaeth - llawer o fuddion, conwydd a chollddail. Cynhyrchu coed, coed tân, hamdden, cysgod, bioamrywiaeth
- Diwylliant ac etifeddiaeth - y fro Gymraeg, yr iaith Gymraeg, archaeoleg, hanes, henebion a chelf a chreffft lleol
- Dalgylch ymchwil delfrydol - addysg a dysgu, yn cael ei astudio'n helaeth gan Brifysgol Bangor a'r Ganolfan ar gyfer Ecoleg a Hydroleg.
- Bioamrywiaeth - safleoedd a rhywogaethau gwarchoddedig
- Dŵr - ansawdd dŵr da, cyflenwad ar gyfer yfed, defnyddio ar ffermydd ac ynni dŵr.
- Cynhyrchu ynni – ynni dŵr
- Rôl perchenogion tir fel rhanddeiliaid a rheolwyr

Mae Cyfoeth Naturiol Cymru yn parhau i weithio mewn partneriaeth gydag amrywiaeth o bartneriaid a sectorau mewn ffyrdd arloesol er mwyn i ni gyflawni hyd yn oed rhagor gyda'n gilydd. Cynhwysir blas o rai o'r prosiectau a ddarparwyd yn y dalgylch rheoli hwn dros y 3 blynedd diwethaf, ynghyd â phrosiectau sydd wrthi'n cael eu datblygu isod:

Tabl 1 . Prosiectau partneriaeth yn y dalgylch rheoli

Enw'r Prosiect	Disgrifiad o'r Prosiect	Partneriaid	Ffynonellau cyllid
Afon Wybrnant	Bu gwirfoddolwyr yn cefnogi contractwyr i osod cored goed lefel isel er	Afonydd Cymru	Cronfa WFD TSO

	mwyn dal a chadw graean silio. Yn ystod ymweliad dilynol nodwyd Siwin yn gwarchod cladd ar raeau silio a gynhyrchwyd yng nghefn y gored.		
Afon Iwrch	Defnyddio ffensio i wella cynefinoedd ar yr Afon Iwrch o gwmpas Rhydlanfair	Afonydd Cymru, Ymddiriedolaethau Afonydd Clwyd a Chonwy	Cronfa WFD TSO

2.1 Ffeithiau allweddol

Rydym yn defnyddio'r term cyrff dŵr i helpu i ddeall a rheoli'r amgylchedd dŵr. Mae corff dŵr yn afon, llyn, dŵr daear neu ddŵr arfordirol, neu'n rhan o'r rhain. Dengys nifer y cyrff dŵr a'u math yn y dalgylch rheoli yn y tabl isod

Tabl 2. Nifer y cyrff dŵr a'u math.

Nifer y cyrff dŵr	Naturiol	Artiffisial	Wedi'i addasu'n sylweddol	Cyfanswm
Afon*	17	0	6	23
Llyn	1	0	7	8
Arfordirol	1	0	2	3
Aberol	0	0	1	1
Dŵr daear	5	0	0	5
Cyfanswm	24	0	16	40

*Mae cyrff dŵr afon yn cynnwys camlesi a throsglwyddiadau dŵr wyneb

Mae ardaloedd yn y dalgylch lle cydnabyddir bod yr amgylchedd dŵr o bwysigrwydd penodol, gan gynnwys cynefinoedd bywyd gwylt prin, dyfroedd ymdrochi neu ardaloedd o gwmpas ffynonellau dŵr yfed. Gelwir yr ardaloedd hyn ar y cyd yn ardaloedd gwarchodedig a nodir eu manylion yn y tabl isod.

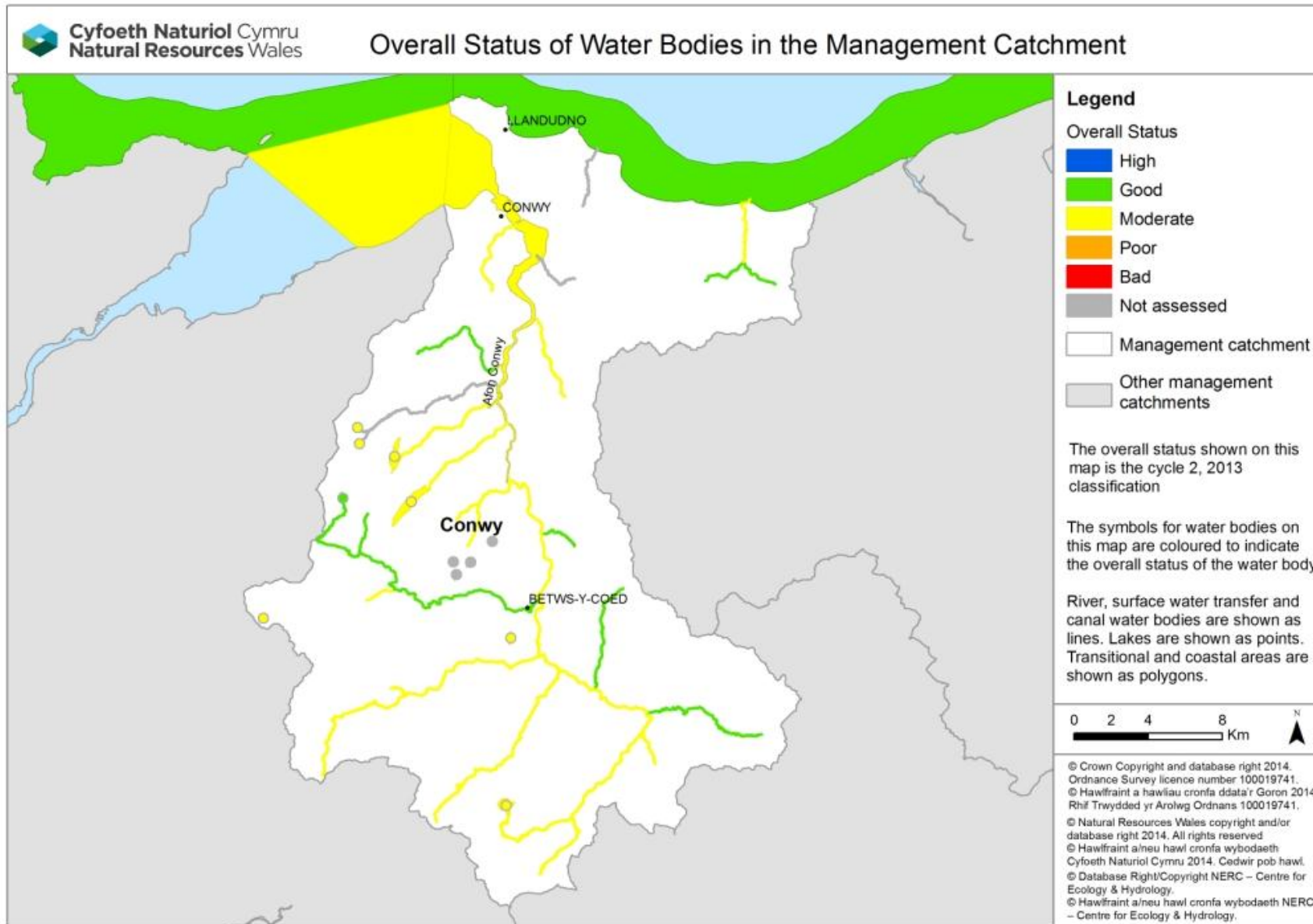
Tabl 3. Nifer yr ardaloedd gwarchoddedig a'u math.

Ardal Warchoddedig	Nifer
Dyfroedd Ymdrochi	2
Ardaloedd Gwarchoddedig Dŵr Yfed	11
Natura 2000 a safleoedd Ramsar	9
Parthau Perygl Nitradau	0ha
Dyfroedd Pysgod Cregyn	1
Cyfarwyddeb Trin Dŵr Gwastraff Trefol – Ardaloedd sensitif	0

3. Statws presennol yr amgylchedd dŵr

Rydym yn asesu cyflwr cyrff dŵr trwy fonitro, sy'n cynhyrchu dosbarthiad blynyddol. Dengys statws presennol pob corff dŵr yn ffigur 2. Noder, er 2009 rydym wedi diwedddaru rhai o'r systemau a ddefnyddiwn i ddosbarthu cyrff dŵr, gan gynnwys newidiadau i rai safonau a ffiniau cyrff dŵr.

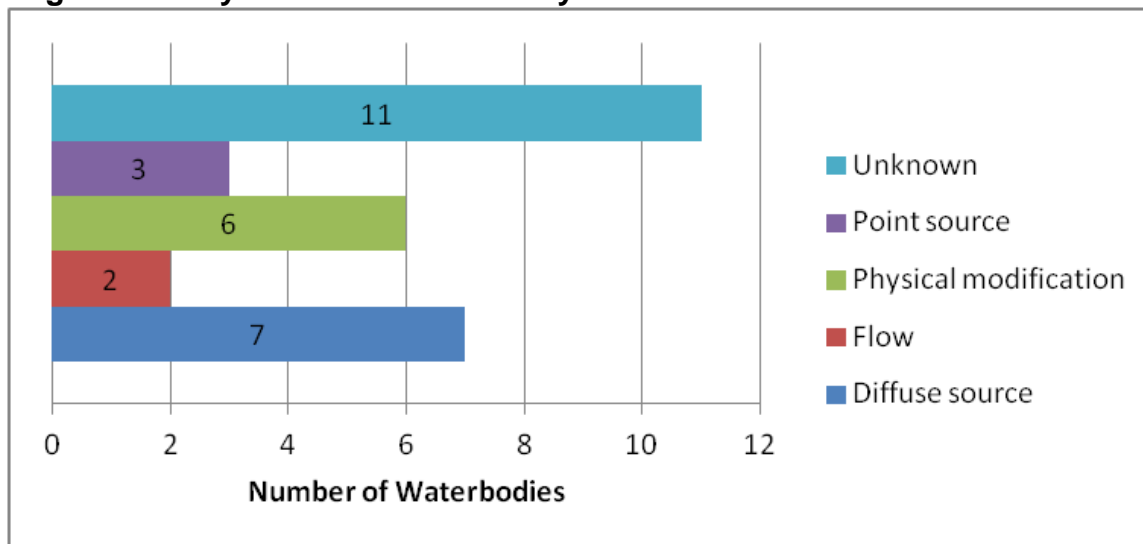
Ffigur 2. Statws presennol Dalgylch Rheoli Conwy (blociau adeiladu newydd, dosbarthiad 2013 dros dro)



4. Y prif heriau

Rydym wedi cynnal rhaglen o ymchwiliadau i wella ein dealltwriaeth o'r achosion ynghylch pam nad yw cyrff dŵr yn cyflawni'r safonau gofynnol. Crynhoir canlyniadau ein canfyddiadau yn Ffigur 3.

Ffigur 3. Rhesymau dros beidio â chyflawni statws da



Mae gollyngiadau o fwyngloddiau sydd wedi'u gadael, boed yn rhai tarddle neu'n rhai gwasgaredig yn cynnwys rhannau isaf y Llugwy, rhan is yr afon Conwy a'r Crafnant. Mae gollyngiadau sy'n gyfoethog o ran metel yn effeithio'n anffafriol ar fioleg afonydd, yn ogystal â bod yn ddiolwg. Mae rhan uchaf y dalgylch o gwmpas Llyn Conwy yn asidig, sy'n gallu achosi metelau tocsig i ollwng o'r pridd. Mae addasiadau ffisegol, yn bennaf oherwydd yr atafaeliadau ar gyfer ynni dŵr, yn effeithio ar y cyrff dŵr uwchben Dolgarrog ar ochr orllewinol dalgylch rheoli'r Conwy. Mae llygredd gwasgaredig, o ffynonellau amaethyddol a choedwigaeth yn effeithio ar rai afonydd. Yn y dalgylch is mae bacteria o driniaethau dŵr gwastraff yn berygl i welyau pysgod cregyn a allai olygu eu bod yn fasnachol anhyfyw. Maent hefyd yn berygl i ansawdd y dŵr ymdrochi.

4.1 Adborth ar heriau o weithdai

Mae angen i ni gydweithio i sicrhau y cyflawnir bwriadau cyffredinol y Gyfarwydddeb Fframwaith Dŵr, ac er mwyn cydweithio'n effeithiol mae angen i ni gytuno ar y materion a'r datrysiadau. Mae'r adran ganlynol yn cynnwys rhai o'r materion a godwyd yn rhan o'r gweithdy; fodd bynnag, nid yw'n rhestr lawn. Ystyrir yr holl sylwadau a gafwyd a blas yn unig o'r sylwadau yw'r canlynol.

- Asideiddio yn rhannau o'r dalgylch, Lledr a Chonwy Uwch
- Angen rhagor o reoli uwchdiroedd
- Diffyg diogelwch i'r pysgodfeydd ac angen addysgu defnyddwyr yr afon e.e. genweirwyr, canŵwyr
- Llygredd gwasgaredig o reoli tir gwledig
- Rhywogaethau estron goresgynnol
- Angen rhagor o hyblygrwydd mewn cynlluniau amaeth-amgylcheddol megis Glastir
- Diffyg coed yn y dirwedd sy'n cael ei ffermio.

Astudiaeth Achos - Gweithio gyda'n gilydd i greu amodau silio ar gyfer Sewin ar Afon Wybrnant

Mae'r Afon Wybrnant yn llifo i mewn i Afon Lledr, sef llednant o Afon Conwy, ger traphont Pont Gethin. Mae'r Afon Wybrnant tua 3 cilomedr o hyd ond dim ond y 400m isaf sy'n hygyrch i bysgod sy'n ymfudo oherwydd rhaeadrau na ellir mynd heibio iddynt. Dros y blynyddoedd, mae llifeiriant wedi golchi y mwyafrif o'r graean silio yn yr adran hon o'r nant a nod y prosiect oedd creu ardaloedd newydd trwy gyfuno adeiladu coredau i wirio'r gwelyau ac ailgyflwyno swbstradau addas. Amcanion y prosiect oedd cynyddu nifer y salmonidau ifanc, diogelu salmonidau a oedd yn silio a chynefinoedd magu a chreu cynefinoedd addas ar gyfer rhywogaethau eraill o bwysigrwydd cadwraeth a bioamrywiaeth. Roedd y canlyniadau'n cynnwys:

- Gosod wyth cored goed lefel isel i ddal a chadw'r graean silio.
- Ymgysylltu gwirfoddolwyr â phrosiectau amgylcheddol/cadwraeth.
- Yn dilyn ymweliad dilynol nodwyd Siwin yn gwarchod CLADD ar raeau silio a gynhyrchwyd yng nghefn y gored (gweler y llun isod)
- Ymgwymerwyd y prosiect gan wirfoddolwyr a chontractwr yng Ngogledd Cymru gan gefnogi busnes lleol.



5. Amcanion a mesurau

Mae'r adran hon yn amlinellu'r hyn rydym yn bwriadu'i gyflawni a'r mesurau newydd arfaethedig y mae angen eu rhoi ar waith. Ein nod yw datblygu rhaglen integredig sengl o fesurau erbyn 2021 sy'n bodloni amcanion y Gyfarwyddeb Fframwaith Dŵr:

- **Atal dirywiad mewn statws**

Ni chaniateir i statws cyrff dŵr ddirywio o'r statws cyfredol.

- **Cyflawni'r amcanion ar gyfer ardaloedd gwarchoddedig**

Cyflawni'r safonau a nodir gan y gyfarwyddeb berthnasol y cawsant eu dynodi oddi tani. Ar gyfer safleoedd Natura 2000 sy'n ddibynnol ar ddŵr, y nod yw cyflawni amcanion cadwraeth. Mae sicrhau statws da erbyn 2021 yn garreg filltir tuag at yr amcan hwn.

- **Anelu at sicrhau statws cyffredinol da ar gyfer dŵr wyneb a dŵr daear**

Gweithredu mesurau i sicrhau statws cyffredinol da lle maent yn dechnegol ymarferol heb fod yn anghymesur o ddrud.

5.1 Mesurau

Rydym wedi adolygu'r rhesymau dros pam nad yw'r cyrff dŵr yn cyflawni'r amcanion ac rydym wedi nodi mesurau posibl. Rhennir y mesurau yn ddau grŵp. Mae mesurau cenedlaethol yn berthnasol i Gymru gyfan, neu'r Deyrnas Unedig. Yn gyffredinol mae'r rhain yn gosod y dull gweithredu deddfwriaethol, polisi neu strategol. Maent yn cynnwys, er enghraifft, gwaharddiad cenedlaethol ar ddefnyddio cemegyn penodol neu strategaeth genedlaethol ar gyfer blaenoriaethu ac ariannu'r gwaith o adfer mwyngloddiau segur. Mae mesurau lleol yn benodol i'r ardal basn afon neu ran ohoni. Er enghraifft, cael gwared ar blanhigion goresgynnol ar hyd afon ddynodedig neu ymgyrch leol yn targedu camgysylltiadau ar draws ystâd ddiwydiannol. Bydd manteision amrywiol hefyd i lawer o'r camau gweithredu a restrir. Er enghraifft, mae cynlluniau draenio trefol cynaliadwy (SDCau) yn helpu i leihau llygredd trefol, llygredd carthion a newidiadau i lefelau dŵr.

Ceir rhestr o'r holl fesurau cenedlaethol, y rhai newydd a'r rhai presennol, a'r mesurau lleol ar raddfa'r cyrff dŵr ar wefan Gwarchod Dyfroedd Cymru. Os ydych chi'n ymwybodol o unrhyw fesurau eraill neu os hoffech awgrymu rhai newydd, nodwch hynny yn eich ymateb i'r ymgynghoriad. Bydd y cynllun rheoli basn afon yn dod yn ddogfen statudol, felly mae'n bwysig sicrhau bod y mesurau cywir yn cael eu nodi drwy'r ymgynghoriad hwn.

Mae'r tabl isod yn crynhoi'r mesurau lleol ar gyfer y dalgylch rheoli, yn cynnwys y rheini a nodwyd ar gyfer ardaloedd gwarchoddedig. Mae'r categorïau lefel uchel yn disgrifio'r mathau o weithredoedd sydd eu hangen ac yn fras yr opsiynau sydd ar gael, yn cynnwys mesurau gwirfoddol a rheoleiddiol. Ar raddfa leol efallai na fydd rhai o'r opsiynau sy'n cael eu disgrifio yn cael eu hystyried yn briodol. Ceir gorgyffwrdd rhwng rhai categorïau.

Tabl 4. Rhestr arfaethedig o fesurau lleol ar gyfer Dalgylch Rheoli Conwy

Mesur	Disgrifiad	Nifer y cyrff dŵr
Adfer asideiddio	Rheoli allyriadau ac adfer ucheldir: blocio draeniau, adfer gorgyrs, blocio draeniau coedwigoedd a phlannu coed brodorol ar lannau afon o fewn planhigfeydd coedwigaeth, opsiynau calchu. Rhywfaint o orgyffwrdd â "mynd i'r	2

Mesur	Disgrifiad	Nifer y cyrff dŵr
	afael â llygredd aer".	
Mynd i'r afael â llygredd aer	Rheoli allyriadau i leihau nitrogen a gwaddod asidig. Rhywfaint o orgyffwrdd ag "adfer asideiddio".	5
Cwblhau'r cylch cyntaf o ymchwiliadau	Yr holl ymchwiliadau parhaus dan y Gyfarwyddeb Fframwaith Dŵr o raglen y cylch cyntaf.	17
Rheoli draeniad a lefel dŵr	Ymchwilio a rhoi ar waith newidiadau i drefnau draenio tir a strwythurau i adfer lefelau dŵr.	14
Gwella llifau a lefelau dŵr	Lleihau effeithiau llifau rheoledig a gwaith tynnu dŵr, adfer systemau llif mwy naturiol, gweithredu opsiynau i wella lefelau dŵr, megis effeithlonrwydd dŵr a mesurau ailgylchu, a ffynonellau a chyflenwadau amgen.	5
Rhywogaethau estron goresgynnol	Dileu a/neu reoli rhywogaethau estron goresgynnol yn unol â Chynlluniau Gweithredu cenedlaethol cyfredol ar rywogaethau goresgynnol. Cynnwys arfer bioddiogelwch da, megis "GWIRIO-GLANHAU-SYCHU" a Mynd at Wraidd y Mater.	7
Adfer dŵr mwyngloddiau a thir wedi'i halogi	Adfer pyllau glo, mwyngloddiau metel a thir wedi'i halogi – yn cynnwys trin dŵr mwyngloddiau goddefol a gweithredol, capio rwbwl, symud gwastraff i safleoedd tirlenwi, a dargyfeirio sianeli	5
Lliniaru effeithiau morgludiant, mordwyo a charthu	Asesu a gweithredu opsiynau ar gyfer addasu systemau carthu a lleihau effeithiau addasiadau ffisegol.	4
Lleihau effeithiau prosesau cronni adnoddau dŵr	Asesu a gweithredu opsiynau ar gyfer hwyluso symudiadau pysgod a gwella cynefinoedd.	2
Ymchwiliad Newydd	Mae'n cynnwys ymchwiliadau i'r holl fethiannau, dirywiadau ac ardaloedd gwarchoddedig dŵr yfed newydd.	21
Lleihau llygredd o danciau carthion	Targedu camau gweithredu i sicrhau bod tanciau carthion yn cael eu cynnal a'u cadw'n gywir. Lle bo angen, cyhoeddi hysbysiadau gwaith ffurfiol i	2

Mesur	Disgrifiad	Nifer y cyrff dŵr
	berchnogion i adleoli neu newid tanciau a ffosydd cerrig.	
Lleihau llygredd o ollyngiadau carthion	Lleihau llygredd o ollyngiadau parhaus ac ysbeidiol, gan gynnwys prosesau trin ychwanegol mewn gwaith trin carthion (e.e. stripio ffosffad), ymchwilio i rwystrau mewn carthffosydd a mynd i'r afael â nhw, a gweithredu draenio cynaliadwy i leihau faint o ddŵr wyneb sy'n draenio i garthffosydd.	3
Gwaith penodol i gynefinoedd a nodweddion	Adfer a/neu warchod nodweddion a chynefinoedd penodol, gan gynnwys strwythurau naturiol (e.e. ogofâu, brigiadau daearegol) a strwythurau dynol (e.e. pontydd, adfeilion).	3
Mynediad cynaliadwy a rheoli hamdden	Lleihau effeithiau erydu, aflonyddwch a difrod mynediad i'r tir a'r dŵr, gan gynnwys mynd i'r afael â gyrru anghyfreithlon oddi ar y ffordd.	19
Tynnu agregau'n gynaliadwy	Lleihau a lliniaru effeithiau diwydiannau tynnu dŵr	3
Arferion amaethyddol cynaliadwy	Gweithredu mesurau sylfaenol ac ychwanegol fel rheoli slyri, silwair, olew tanwydd a chemegion amaethyddol yn gywir; gwahanu dŵr glân a dŵr brwnt; cynllunio gwaith rheoli maethynnau; lleiniau clustogi a ffensio glannau afon; cnydau gorchudd a rheoli pridd. Ar safleoedd N2k gallai fod angen gwneud newidiadau i systemau pori lle bo angen, gan gynnwys rheoli prysgwydd.	25
Datblygu morol cynaliadwy	Yn cynnwys datblygiadau ynni ar y môr, megis chwilio am olew a nwy ac ynni llanwol.	4
Rheoli coetiroedd a choedwigaeth yn gynaliadwy	Adfer glannau afon, datgysylltu draeniau coedwig, monitro effeithiolrwydd y 5 prif risg sy'n gysylltiedig â choedwigaeth a defnyddio coedwigaeth a choetiroedd i leihau llygredd gwasgaredig.	5
Mynd i'r afael â chamgysylltiadau a llygredd gwasgaredig trefol	Ymchwilio i gamgysylltiadau â draeniau dŵr wyneb a'u datrys	2

Mesur	Disgrifiad	Nifer y cyrff dŵr
	(mewn eiddo preswyl a masnachol) a gweithredu cynlluniau draenio cynaliadwy (SDCau) i leihau llygredd gwasgaredig.	
Cyfanswm		148

Mae rhai o'r camau gweithredu sydd eisoes ar waith yn cynnwys y canlynol:

- Mae Dŵr Cymru a chwmnïau gollyngiadau carthion preifat yn gweithio i sicrhau triniaeth briodol o ddŵr gwastraff.
- Mae Prifysgol Bangor yn ymchwilio i ddatrysiadau arloesol i faterion sy'n ymwneud â physgodfeydd cregyn
- Mae Cyfoeth Naturiol Cymru yn gwella rheoli coedwigoedd i leihau effaith asideiddio ac amddiffyn afonydd rhag gwaddod
- Mae perchenogion tir yn lleihau effaith rheoli tir amaethyddol ar afonydd trwy reoli dŵr ffo, osgoi erydiad ochrau cloddiau ac annog arfer gorau.
- Mae Cyfoeth Naturiol Cymru yn archwilio ffynonellau a datrysiadau ar gyfer mwyngloddiau metel sydd wedi'u gadael yn cynnwys astudiaethau manwl o'r dalgylch, mesurau gostwng y llif ym Mwynglawdd Parc a monitro'r llif ym Mwynglawdd Pandora.
- Prosiect Adfer Mawrdiroedd Eryri a Hiraethog – gwaith adfer yn cynnwys rhwystro ffosydd i adfer cyfanwydd hydrolegol a llystyfiant. Mae'r partneriaid o ran Conwy yn cynnwys yr Ymddiriedolaeth Genedlaethol a Pharc Cenedlaethol Eryri.
- Plannu coed brodorol, ffensio ac adfer cynefinoedd yn yr afon yn Nant Gwryd gan Cyfoeth Naturiol Cymru, Afonydd Cymru a'r Ymddiriedolaeth Genedlaethol.
- Bu Afonydd Cymru yn gosod coredu coed lefel isel i ddal graean silio yn Afon Wybernant sef llednant o'r Afon Lledr.
- Mae Cyfoeth Naturiol Cymru wedi gweithio gyda phartneriaid ar gyrff dŵr Hiraethlyn, Nant Gwryd ac Iwrch yn rhan o'n ffocws yn ystod y cylch basn afon cyntaf.

5.2 Adborth ar ddatrysiadau o weithdai

O'r heriau a godwyd yn y gweithdy dalgylch rheoli, cynigiwyd y datrysiadau posibl canlynol:

- **Angen rhagor o hyblygrwydd o ran cynlluniau amaeth-amgylcheddol megis Glastir**
Mae'r datrysiadau arfaethedig yn cynnwys: Parhau i ddylanwadu ar Lywodraeth Cymru o ran yr angen i wneud newidiadau i'r cynllun i fynd i'r afael â materion lleol a galluogi ffordd fwy strategol o ymdrin â'r dalgylch.
- **Asideiddio yn rhannau o'r dalgylch, Lledr a Chonwy Uwch**
Mae'r datrysiadau arfaethedig yn cynnwys: Rheoli coedwigaeth trwy ddefnyddio lleiniau clustogi, sicrhau gorchudd coedwigaeth barhaus, ystyried y defnydd o galch, amodau ar drwyddedau torri coed ac addysgu perchenogion tir a rheolwyr.
- **Rhywogaethau estron goresgynnol**
Mae'r datrysiadau arfaethedig yn cynnwys: Angen cyd-drefniant ar raddfa'r dirwedd gyfan, gweithio'n fwy agos gyda Network Rail (rôl Cyfoeth Naturiol Cymru), a defnyddio adnoddau cymunedol yn well, er enghraifft: gwasanaeth cymunedol fel gwaith gwirfoddol i ddarparu sgiliau ac addysg. Angen rheoli rhywogaethau ar lefel ecosystem, rhagor o gydweithio rhwng y partïon a chanddynt ddi-ddordeb gyda

chynllun rheoli.

- **Angen rhagor o reoli uwchdiroedd**

Mae'r datrysiadau arfaethedig yn cynnwys: Cwmpas i gau rhagor o ffosydd, â llawer o fuddion yn cynnwys storio carbon a gwanhau llifogydd.

- **Llygredd gwasgaredig o reoli tir gwledig er enghraifft gwaddodion a maethynnau.**

Mae'r datrysiadau arfaethedig yn cynnwys: Rhagor o brofi pridd, addysg ffermwyr, rheoli gwrtaith, y rheini sy'n datblygu Glastir a thrawsgydymffurfio i gynorthwyo. Lleihau cynydau porthiant mewn ardaloedd risg uchel, cynllunio wedi'i dargedu ar gyfer plannu coed.

5.3 Amcanion amgen

Rydym wedi nodi nifer bach o gyrff dŵr lle rydym yn cynnig ymestyn y terfyn amser neu osod amcan llai llym (llai na da) oherwydd natur y broblem neu'r mesurau gofynnol. Ym mhob achos rydym wedi rhoi cyfiawnhad.

Tabl 5 Amcanion amgen a gynigir a chyfiawnhad

Amcan amgen	Cyfiawnhad	Nifer y gyrff dŵr	Corff dŵr
Ymestyn terfyn amser	Amodau naturiol - amser adfer o asideiddio	2	Llyn Conwy Llyn Cwmffynnon
Amcan llai llym	Technegol anymarferol – cynllun dŵr mwyngloddio	1	Conwy (dŵr daear)

5.4 Cyfleoedd ar gyfer partneriaethau

Mae sawl cyfle i gael arian allanol, a allai gefnogi prosiectau sy'n cyfrannu tuag at ganlyniadau'r Gyfarwyddeb Fframwaith Dŵr. Mae gan bob cronfa ei blaenoriaethau, dyraniad cyllidebol a phroses ymgeisio ei hun. Mae'r mathau o arian i'w hystyried yn cynnwys:

- Cronfeydd Ewropeaidd – Mae'r UE yn darparu arian o ystod eang o raglenni – ewch i wefan Swyddfa Cyllid Ewropeaidd Cymru i gael rhagor o wybodaeth.
- Arian Loteri – megis Cronfa Dreftadaeth y Loteri, Loteri Cod Post a'r Gronfa Loteri Fawr y mae ganddynt amrywiaeth o raglenni o £5000 hyd at filiynau o bunnoedd.
- Elusennau, ymddiriedolaethau a sefydliadau – mae llawer o'r rhain yn gweithredu ac yn aml mae ganddynt ffocws penodol – un ai yn ddaeryddol neu'n destunol a byddant yn cefnogi elusennau a phrosiectau lleol.
- Busnesau a chyfleoedd am nawdd – gan gynnwys manteisio i'r eithaf ar y gost o brynu bagiau cario yng Nghymru!
- Cyrff cyhoeddus – gallai fod gan awdurdodau lleol, Llywodraeth Cymru, Llywodraeth y DU a CNC gyfleoedd blynyddol am arian neu gystadlaethau untro ar gyfer eu meysydd â blaenoriaeth.
- Cyllido torfol – casglu cefnogaeth o amrywiaeth eang o gyllidwyr a nifer ohonynt, yn aml yn cynnwys unigolion ac fel arfer defnyddio'r rhyngwyd i godi ymwybyddiaeth o brosiect penodol y mae arno angen arian.

- Masnachu – yn gynyddol, mae cyllidwyr am gefnogi sefydliadau gan ystyried cynaliadwyedd tymor hwy felly gall datblygu cyfleoedd masnachu fod yn rhywbeth i'w ystyried yn ogystal.

Bydd gan eich Cyngor Gwirfoddol Sirol a Chyngor Gweithredu Gwirfoddol Cymru wybodaeth ddiweddar am gyfleoedd megis y rhain yn ogystal â'r holl gymorth arall sydd ar gael.

6. Y cam nesaf?

Bwriad y crynodeb hwn yw rhoi cipolwg ar y dalgylch rheoli a dylai eich galluogi i gael mynediad i ragor o fanylion trwy ddefnyddio gwefan Gwarchod Dyfroedd Cymru. Croesawn eich barn ar sut y gallwn wella'r ffordd y gwnawn hyn.

Mae'r crynodeb yn cefnogi'r ymgynghoriad cyfredol ar y cynlluniau rheoli basn afon wedi'u diweddarau. Anogwn chi i edrych ar y cynlluniau rheoli basn afon ac ymateb i gwestiynau'r ymgynghoriad sydd ar gael ar ein gwefan. Os oes gennych unrhyw gwestiynau, anfonwch e-bost i:

ardalbasnafongorllewincymru@cyfoethnaturiolcymru.gov.uk /
westernwalesrbd@naturalresourceswales.gov.uk

7. Gwarchod Dyfroedd Cymru

Yn ystod cam gweithredu'r cynllun rheoli basn afon cyntaf, gofynnodd llawer o'n partneriaid a'n rhanddeiliaid am fynediad i ddata a gwybodaeth i'w cynorthwyo i helpu i ddarparu gwelliannau amgylcheddol lleol. Roedd yn amlwg yn gynnar ei bod yn anodd llywio'r cynllun cyntaf a chael mynediad iddo yn lleol. O ganlyniad, gyda chymorth a mewnbwn paneli cyswllt dalgylch y basn afon, datblygwyd offer ar y we. Enw'r offer hwn yw Gwarchod Dyfroedd Cymru. Mae'n offer ar y we sy'n ofodol ac yn rhyngweithiol sy'n darparu gwybodaeth gefnogol a haenau o ddata a all gynorthwyo partneriaid.

Rydym yn parhau i ddatblygu'r offer hwn ac rydym yn ei ystyried yn gyswllt hanfodol rhwng y cynllun rheoli basn afon mwy strategol a darpariaeth leol. Dylai alluogi'r defnyddiwr i gael mynediad i wybodaeth am:


- ddata ddisbarthiad ar raddfa'r corff dŵr
- rhesymau dros beidio â chyflawni statws da
- amcanion
- mesurau/gweithredoedd, gan gynnwys gwybodaeth am ardaloedd gwarchodedig
- prosiectau partneriaeth


Mae modd adalw data mewn nifer o fformatau (taenlenni a chrynodebau). Mae canllaw i ddefnyddwyr yn ogystal â chwestiynau cyffredin wedi'u cynnwys â'r offer ac mae modd cael mynediad iddynt trwy ddolen ar yr hafan.

Ffigur 4. Sgrin lun agoriadol ar gyfer Gwarchod Dyfroedd Cymru


Water Watch Wales Map Gallery

The Natural Resources Wales Water Watch Map Gallery is a collection of web maps related to the [Water Framework Directive](#) in Wales. Find out more about the Water Framework Directive by viewing the gallery below. Content of the website will be developed and added to over time. Use the send feedback button on the right of this page to email us with comments and suggestions.







RBMP Consultation Map
A map providing information for the River Basin Management Plan Consultation for Cycle 2 of WFD.
[View map >](#)



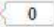

WFD Comparison Map
This map shows Water Framework Directive river waterbody catchments in Wales, with overlap into neighbouring regions of England, symbolised according to the baseline classification in 2009 and the latest assessment classification.
[View map >](#)



WFD Projects Map
WFD projects added by partners and co-deliverers. **Add project.**
[View map >](#)



WFD Rivers and water-bodies in Wales
Cycle 1 WFD Rivers and other water-bodies in Wales with classifications, reasons for failure and summary reports
[View map >](#)





**Cyfoeth
Naturiol**
Cymru
**Natural
Resources**
Wales

Cyhoeddwyd gan:
Cyfoeth Naturiol Cymru
Tŷ Cambria
29 Heol Casnewydd
Caerdydd
CF24 0TP

0300 065 3000 (Llun-Gwe, 8am – 6pm)

ymholiadau@cyfoethnaturiolcymru.gov.uk
www.cyfoethnaturiolcymru.gov.uk

(h) Cyfoeth Naturiol Cymru

Cedwir pob hawl Gellir atgynhyrchu'r ddogfen hon gyda chaniatâd
Cyfoeth Naturiol Cymru