



**Cyfoeth  
Naturiol**  
Cymru  
**Natural  
Resources**  
Wales

# Crynodeb Dalgylch Rheoli Cymoedd y De Ddwyrain

## Cynnwys

1. Cefndir y crynodeb dalgylch rheoli .....	3
2. Dalgylch Rheoli Cymoedd y De Ddwyrain .....	4
3. Statws presennol yr amgylchedd dŵr .....	8
4. Y prif heriau .....	10
5. Amcanion a mesurau .....	133
6. Y cam nesaf? .....	177
7. Gwarchod Dyfroedd Cymru .....	177

## 1. Cefndir y crynodeb dalgylch rheoli

Mae'r crynodeb dalgylch rheoli hwn yn cefnogi'r ymgynghoriad cyfredol ar y cynlluniau rheoli basn afon wedi'u diweddarau. Ynghyd â gwybodaeth fanwl ar wefan Gwarchod Dyfroedd Cymru, bydd y crynodeb hwn yn helpu i lywio a chefnogi'r broses o ddarparu gwelliannau amgylcheddol lleol.

Mae Cyfoeth Naturiol Cymru wedi mabwysiadu'r dull ecosystem. Golyga hyn fod angen bod yn fwy cydgysylltiedig yn y ffordd y rheolwn yr amgylchedd a'i adnoddau naturiol i ddarparu manteision economaidd, cymdeithasol ac amgylcheddol i gael Cymru fwy iach a mwy hydwyth. Mae'n golygu ystyried a rheoleiddio'r amgylchedd cyfan yn hytrach na delio ag agweddau unigol ar wahân; pwyso a mesur a gosod blaenoriaethau ar gyfer y gofynion cystadleuol niferus ar ein hadnoddau naturiol mewn ffordd fwy integredig. Mae gweithio mewn partneriaeth yn hanfodol i gyflawni ein huchelgais. Trwy gydweithio i reoli'r dalgylch hwn, byddwn yn:

- deall y materion yn y dalgylchoedd a sut maent yn rhyngweithio
- deall sut mae'r materion yn effeithio ar y manteision lleol presennol a'r defnydd o ddŵr yn y dyfodol
- cynnwys pobl, cymunedau, sefydliadau a busnesau lleol wrth wneud penderfyniadau drwy rannu tystiolaeth
- nodi pa faterion y dylid mynd i'r afael â nhw fel blaenoriaeth.

Mae'r Gyfarwyddeb Fframwaith Dŵr yn darparu fframwaith trosfwaol mawr ar gyfer rheoli basn afon. Mae'r Gyfarwyddeb Llifogydd yn nodi ffordd strategol o ymdrin â chynllunio rheoli perygl llifogydd. Lluniwyd cynllun rheoli perygl llifogydd i'w ymgynghori arno ochr yn ochr â'r cynllun rheoli basn afon ac mae hefyd ar gael ar ein gwefan. Mae'r cynllun rheoli perygl llifogydd yn rhoi manylion sut y bwriadwn reoli perygl llifogydd ar draws dalgylch y basn afon trwy flaenoriaethu'r cymunedau hynny sydd yn y perygl mwyaf o ddioddef llifogydd a thrwy fanylu'r mesurau y bwriadwn eu cymryd i reoli'u perygl.

Bydd y cynllun rheoli perygl llifogydd a'r cynllun rheoli basn afon yn llywio penderfyniadau pwysig, yn cyfarwyddo buddsoddi a gweithredu uniongyrchol, ac yn darparu manteision sylweddol i gymdeithas a'r amgylchedd.

Yn rhan o'r ymgynghoriad gofynnwn am eich mewnbwn ar gyfleoedd â blaenoriaeth a sut y gallwn wneud y dogfennau crynodeb hyn mor ddefnyddiol a pherthnasol i'r dalgylch rheoli â phosibl. Yn nogfennau ymgynghori'r cynllun rheoli basn afon mae nifer o gwestiynau ar gyfer yr ymgynghoriad; bydd y rhain yn rhoi pwynt dechrau defnyddiol i gasglu eich syniadau er mwyn gwella nid yn unig y ddogfen hon ond y dewisiadau partneriaeth i sicrhau ein bod yn cydweithio i ddarparu'r dewisiadau amgylcheddol gorau. Anogwn chi i edrych ar y cynlluniau rheoli basn afon ac ymateb i gwestiynau'r ymgynghoriad sydd ar gael ar ein gwefan.

## 2. Dalgylch Rheoli Cymoedd y De Ddwyrain

Ffigur 1. Dalgylch Rheoli Cymoedd y De Ddwyrain



Y prif afonydd yn nalgylch rheoli Cymoedd y De Ddwyrain yw afonydd Ebwy a Sirhywi, sy'n llifo i Aber Wysg ac afonydd Rhymni, Taf ac Elai, sy'n llifo i Aber Afon Hafren. Mae'r prif ganolfannau trefol yn cynnwys Aberdâr, Caerffili, Merthyr Tudful, Pontypridd a Chaerdydd, lle ceir porthladd masnachol pwysig.

Mae afonydd y 'cymoedd' yn dechrau'n uchel ym Mannau Brycheiniog ac maent yn llifo trwy gymoedd serth i ardaloedd arfordirol isel Caerdydd a Gwastadeddau Gwent. Mae glaswelltir a choedwigoedd a reolir ar lethrau'r cwm, ac mae gwaelod cul y cwm yn drefol iawn.

Er bod llawer o'r afonydd wedi adfer o'r dirywiad hanesyddol a achoswyd gan y diwydiannau haearn, glo ac eraill, golyga gwaelodion cul y cwm fod datblygiad diwydiannol a threfol wedi tueddu i gadw'n agos at lannau'r afonydd, gan arwain at newidiadau dynol ar raddfa fawr, colli cynefinoedd glan yr afon a gadael yr afonydd yn agored i lygredd trefol.

Cyfyngir ar ymfudiad pysgod gan newidiadau megis coredau, ceuffosydd a thwneli, sef olion diwydiannu a threfoli. Trwy raglen â blaenoriaeth i adeiladu hwylusfa bysgod a dileu coredau, trwy gymorth Cyfoeth Naturiol Cymru, Awdurdod Harbwr Caerdydd ac Ymddiriedolaeth Afonydd De-ddwyrain Cymru, bellach mae'r rhan fwyaf o'r afonydd yn hygyrch i bysgod sy'n ymfudo ac mae'r gwaith yn parhau i sicrhau y gall pysgod gael mynediad i safleoedd silio yn uwch i fyny'r afonydd a'u llednentydd. Cynhaliwyd addasiadau pellach ar waelod y dalgylch pan grëwyd Bae Caerdydd yn 2000 trwy gronni'n llawn Afonydd Taf ac Elai, gan alluogi i Gaerdydd a Phenarth gael eu hailddatblygu a darparu amddiffyniad rhag llifogydd yn erbyn llanw eithafol Aber Afon Hafren.

Yn y dalgylch uchaf, addaswyd blaenddwr afon Taf gan gyfres o argaeau a chronfeydd dŵr i gyflenwi dŵr i ddiwydiannau a phreswylwyr De Cymru. Mae Cyfoeth Naturiol Cymru a Dŵr Cymru yn gweithio i gydbwysu effaith yr argaeau a'r cronfeydd dŵr yn y dalgylch ar yr amgylchedd naturiol gan hefyd ddiogelu cyflenwad dŵr gwerthfawr. Mae gan yr afonydd arfer fflachlif ac oherwydd y ddaearog waelodol gall rhai o'r llednentydd llai sychu yn ystod hafau sych iawn.

Gall gorlif o weithfeydd mwyngloddio glo wedi'u gadael achosi problemau ansawdd dŵr, ond gall hefyd fod o fudd i lifau afonydd yn ystod misoedd yr haf. Gweithredir cynlluniau trin dŵr mwyngloddiau gwerth sawl miliwn gan yr Awdurdod Glo yn Nhaf Merthyr a Chwe Chloch Ebwy. Mae llawer o ddŵr mwyngloddiau'n parhau heb ei drin, a byddai'r gost i gael gollyngfeydd mwy i afon Rhymni ym Mhontlotyn a Hengoed ac afon Sirhywi yn Sunningdale yn sawl miliwn o bunnoedd yr un dros 25 mlynedd. Mae'r perygl o gamgysylltiadau a gorlifo o garthffosydd yn uchel oherwydd yr hen systemau carthffosiaeth Fictorianaid a'r prif garthffosydd sy'n mynd ar hyd gwaelod llawer o'r afonydd.

Y blaenoriaethau i gyflawni dyfroedd iach yn y dalgylch hwn yw lleihau effeithiau newidiadau dynol i'r amgylchedd dŵr i alluogi'r afon i ffynnu; cydbwysu anghenion y cyflenwad dŵr a llif yr afon a mynd i'r afael â gollyngiadau sy'n llygru o ddŵr mwyngloddiau a mewnbynnau carthion.

Dalgylch Cwm Rhondda yw un o'r tair ardal yng Nghymru lle rydym yn arbrofi â ffordd o ymdrin â chynllunio/rheoli adnoddau naturiol. Diben yr arbrofion hyn yw gweithio gyda rhanddeiliaid lleol i bennu'r ffordd orau o ddefnyddio a rheoli adnoddau naturiol. Elfen allweddol o hyn yw deall pa rolau y mae ein hamgylchedd yn eu chwarae o ran cefnogi'r gymdeithas ehangach. Ein bwriad yw sicrhau y defnyddir ein hamgylchedd yn gynaliadwy, ac ar yr un pryd ein bod yn ymateb i anghenion lleol, gan ddarparu manteision i bobl a busnesau.

Nid yw crynodeb dalgyrch rheoli Cymoedd y De Ddwyrain yn cynnwys gwybodaeth am ddyfroedd arfordirol neu forydol cyfagos gan y cynhwysir y rhain yng Nghynllun Rheoli Basn Afon Hafren.

Ym mis Mawrth 2014 cynhaliwyd gweithdy dalgyrch rheoli Cymoedd y De Ddwyrain yng Nghanolfan Fusnes Orbit ym Merthyr. Yn ystod y digwyddiad hwn casglwyd buddion y dalgyrch. Roedd y rhain yn cynnwys;

- Bioamrywiaeth – yr afonydd a'r gwlyptiroedd. Pwysig i rywogaethau megis y dyfrgi, glas y dorlan, bronwen y dŵr, ystlumod amrywiol, brith y gors, eog, brithyll a physgod eraill
- Agosatrwydd yr amgylchedd awyr agored ehangach at y cymunedau trefol – gyda chyfleoedd addysg a grwpiau cymunedol.
- Hamdden a Thwristiaeth – genweirio, canŵio, cerdded, hwylio, beicio (Llwybr Taf, Parc Beicio Cymru), Parc Cenedlaethol Bannau Brycheiniog, Bae Caerdydd.
- Ynni adnewyddadwy – ynni dŵr a fferydd gwynt (megis Pen y Cymoedd).
- Dŵr fel adnodd.
- Coetiroedd – yn adnodd ac ar gyfer eu pwysigrwydd ecolegol eu hunain.

Mae Cyfoeth Naturiol Cymru yn parhau i weithio mewn partneriaeth ag amrywiaeth o bartneriaid a sectorau mewn ffyrdd arloesol er mwyn i ni gyflawni hyd yn oed rhagor gyda'n gilydd. Cynhwysir blas o rai o'r prosiectau a ddarparwyd yn y dalgyrch rheoli hwn dros y 3 blynedd diwethaf, ynghyd â phrosiectau sydd wrthi'n cael eu datblygu isod:

**Tabl 1. Prosiectau a ddarparwyd yng Nghymoedd y De Ddwyrain**

Enw'r Prosiect	Disgrifiad o'r Prosiect	Partneriaid
Living Levels	Prosiect ar Wastadeddau Gwent sydd wrthi'n cael ei ddatblygu a chanddo'r bwriad o wella cysylltedd y tirlun, rheoli tir, adfer cynefinoedd gwlyptiroedd a datblygu cyfleoedd hamdden â manteision i'r cymunedau lleol, y Gyfarwyddeb Fframwaith Dŵr a bioamrywiaeth.	RSPB, Ymddiriedolaeth Natur Gwent, y Bwrdd Draenio Mewnol, tîrfeddianwyr lleol, y gymuned
Prosiect Gwella Hawddfaint a Chynefin Afon Cynon	Ar Afon Cynon, mae Groundwork ac Ymddiriedolaeth Afonydd De-ddwyrain Cymru yn cydweithio i wella'r hwylusfa bysgod dros rwystrau dynol.	Ymddiriedolaeth Afonydd De-ddwyrain Cymru Groundwork Merthyr a Rhondda Cynon Taf
Prosiect Gwella Dalgyrch Ebwy/Sirhywi	Partneriaeth leol sy'n cydweithio â thîrfeddianwyr i wella hwylusfeydd pysgod ac adfer cynefinoedd.	Ymddiriedolaeth Afonydd De-ddwyrain Cymru, Cadwch Gymru'n Daclus, Groundwork Caerffili, Cyngor Bwrdeistref Sirol Blaenau Gwent, Cyngor Bwrdeistref Sirol Caerffili



### **Astudiaeth achos – Clean the Clun**

Ar hyn o bryd nid yw Afon Clun yn cyflawni targedau'r Gyfarwydeb Fframwaith Dŵr ar Anifeiliaid Di-asgwrn-cefn a Physgod, a dywedwyd mai'r prif reswm dros fethu yw camgysylltiadau a llygredd carthion.

Mae "Clean the Clun" yn fenter amlbartner ar raddfa tirwedd. Mae gan lawer o bartneriaid amcanion allweddol yn yr ardal, ond maent i gyd yn canolbwyntio ar y gorlifdir a rheoli dalgylch ecosystem gwell i gyflawni'r amcanion hyn. Caiff ei arwain gan Ymddiriedolaeth Natur Afonydd Deddwyrain Cymru ond mae'n cynnwys partneriaid allweddol eraill megis Cyngor Bwrdeistref sirol Rhondda Cynon Taf, Ymddiriedolaeth Natur De a Gorllewin Cymru a Chadwraeth Gloÿnnod Byw.

Cefnogir y bartneriaeth yn fewnol gan dimau bioamrywiaeth, pysgodfeydd a Rheoli'r Amgylchedd CNC. Bwriad y prosiect yw cyflawni amrywiaeth eang o weithgareddau i adfer ac amddiffyn amgylchedd naturiol Afon Clun yn Nalgylch Elai er mwyn:

- Adfer ansawdd dŵr a nodweddion naturiol afonydd i hyrwyddo adfer ecolegol;
- Adfer ac atal dirywiad cynefinoedd megis tirlenwi a thipio anghyfreithlon
- Creu cynefin ar gyfer rhywogaethau, yn benodol Brith y Gors, trwy warchodfeydd natur a chytundebau rheoli
- Datblygu gwerthfawrogiad a stiwardiaeth ymysg preswylwyr lleol trwy addysg a gweithgareddau
- Sicrhau etifeddiaeth barhaol trwy bolisi cynllunio a grwpiau gwirfoddoli.

Yn ddiweddar bu swyddogion CNC yn gweithio gyda Chwmni Adsefydlu Cymunedol Cymru (Prawf Cymru gynt) a throseddwy'r rhoddwy'r iddynt orchmynion gwneud iawn â'r gymuned (gwasanaeth cymunedol gynt), i ddileu Jac y Neidiwr o lannau Afon Clun.



## 2.1 Ffeithiau allweddol

Rydym yn defnyddio'r term cyrff dŵr i helpu i ddeall a rheoli'r amgylchedd dŵr. Mae corff dŵr yn afon, llyn, dŵr daear neu ddŵr arfordirol, neu'n rhan o'r rhain. Dengys nifer y cyrff dŵr a'u math yn y dalgylch rheoli yn y tabl isod.

Tabl 2. Nifer y cyrff dŵr a'u math.

Nifer y cyrff dŵr	Naturiol	Artiffisial	Wedi'i addasu'n sylweddol	Cyfanswm
Afon*	21	4	12	37
Llyn			18	18
Arfordirol				0
Aberol			2	2
Dŵr daear				12
Cyfanswm	21	4	32	69

Mae ardaloedd yn y dalgylch lle cydnabyddir bod yr amgylchedd dŵr o bwysigrwydd penodol, gan gynnwys cynefinoedd bywyd gwylt prin, dyfroedd ymdrochi neu ardaloedd o gwmpas ffynonellau dŵr yfed. Gelwir yr ardaloedd hyn ar y cyd yn ardaloedd gwarchoddedig a nodir eu manylion yn y tabl isod.

Tabl 3. Nifer yr ardaloedd gwarchoddedig a'u math.

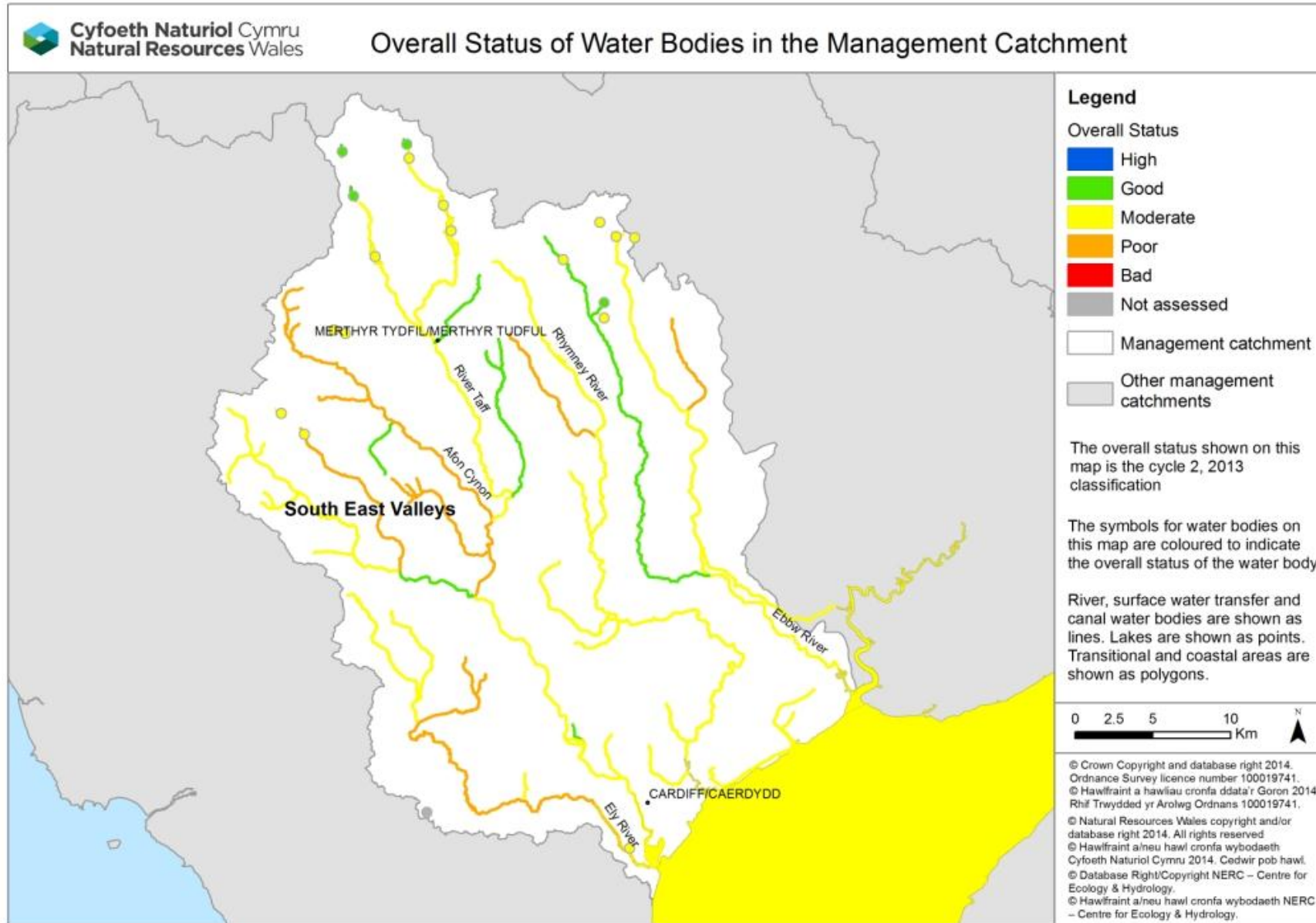
Ardal Warchoddedig	Nifer
Dyfroedd Ymdrochi	
Ardaloedd Gwarchoddedig Dŵr Yfed	
Natura 2000 a safleoedd Ramsar	
Parthau Perygl Nitradau	
Dyfroedd Pysgod Cregyn	
Cyfarwyddeb Trin Dŵr Gwastraff Trefol – Ardaloedd sensitif	

## 3. Statws presennol yr amgylchedd dŵr

Rydym yn asesu cyflwr cyrff dŵr trwy fonitro, sy'n cynhyrchu dosbarthiad blynyddol. Dengys statws presennol pob corff dŵr yn ffigur 2. Noder, er 2009 rydym wedi diweddarau rhai o'r systemau a ddefnyddiwn i ddsbarthu cyrff dŵr, gan gynnwys newidiadau i rai safonau a ffiniau cyrff dŵr.



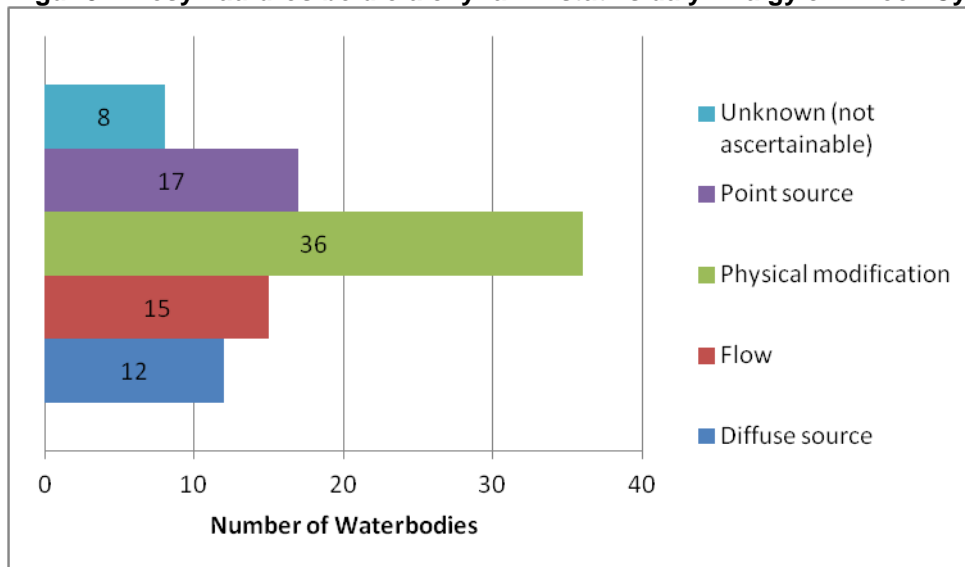
Ffigur 2. Statws presennol Dalgylch Rheoli Cymoedd y De Ddwyrain (blociau adeiladu newydd, dosbarthiad interim 2013)



## 4. Y prif heriau

Rydym wedi cynnal rhaglen o ymchwiliadau i wella ein dealltwriaeth o'r achosion ynghylch pam nad yw cyrff dŵr yn cyflawni'r safonau gofynnol. Yn nalgylch Cymoedd y De Ddwyrain roedd hyn yn cynnwys 13 o lwybrau cerdded ger afonydd i asesu'r sefyllfa ar y ddaear yn fwy manwl. Crynhoir canlyniadau ein canfyddiadau yn ffigur 3.

**Ffigur 3. Rhesymau dros beidio â chyflawni statws da yn Nalgylch Rheoli Cymoedd y De Ddwyrain**



Mae'r prif faterion yn ymwneud ag addasiadau ffisegol: rhwystrau i ymfudiad pysgod o goredau a chronni dŵr, strwythurau amddiffyn rhag llifogydd, addasiadau trefol a draenio tir ar wastadeddau Gwynllŵg gyferbyn ag aber Afon Hafren. Oherwydd yr ardaloedd poblog iawn mae pwysedd o llygredd gwasgaredig trefol, carthion a chamgysylltiadau. Mae hefyd pwysedd o ddŵr mwyngloddiau.

### 4.1 Adborth ar heriau o weithdai

Mae angen i ni gydweithio i sicrhau y cyflawnir bwriadau cyffredinol y Gyfarwyddeb Fframwaith Dŵr, ac er mwyn cydweithio'n effeithiol mae angen i ni gytuno ar y materion a'r datrysiadau. Mae'r adran ganlynol yn cynnwys rhai o'r heriau a godwyd yn y gweithdy diweddar (nid yw'n rhestr lawn). Ystyrir yr holl sylwadau a gafwyd a blas yn unig o'r sylwadau yw'r canlynol:

- Dirnadaeth wael y cyhoedd am yr amgylchedd – llygredd, sbwriel, tipio anghyfreithlon
- Roedd yn ofynnol uno gwaith ymchwil, rheoli tir gwledig, rheoli coedwigoedd, datblygu pwysau a gwelliannau i afonydd i reoli lefel y dalgylch.
- Ceuffosydd / strwythurau draenio / llygredd trefol
- Rhwystrau i ymfudiad pysgod
- Llygredd gwasgaredig o ardaloedd trefol, gollyngfeydd carthion a chamgysylltiadau.
- Llifogydd
- Rhywogaethau Estron Goresgynnol e.e. Jac y Neidiwr, Clymog Japan
- Diffyg cysylltu cynefinoedd
- Diffyg addysg a chyngor ar amrywiaeth o faterion
- Dŵr mwyngloddiau

### 4.2 Arbrawf rheoli adnoddau naturiol afon Rhondda

Mae Bil yr Amgylchedd yn cynnig dyletswyddau newydd i Cyfoeth Naturiol Cymru ymgymryd â dull ar sail ardal i reoli adnoddau naturiol yn gynaliadwy. Mae dalgylch afon

Rhondda yn un o'r tair ardal sy'n cael eu defnyddio i archwilio sut i fewnosod y dull gweithredu ecosystemau i reoli adnoddau naturiol mewn ardal ddaeryddol benodol.

Lleolir afon Rhondda yng nghymoedd canol / gogledd Cyngor Bwrdeistref Sirol Rhondda Cynon Taf, a chafodd ei dewis i fod yn rhan o'r arbrawf gan ei bod yn ymgorffori'r pwyseddau amgylcheddol, cymdeithasol ac economaidd niferus a geir ym mhob rhan o gymoedd De Cymru. Mae arbrawf afon Rhondda hefyd yn unigryw gan fod Ystâd Goetir Llywodraeth Cymru y mae CNC yn ei rheoli yn gyfrifol am tua 40% o'r dalgylch cyfan.

Mae gan y Rhondda ddau brif gwm: y Rhondda Fawr a'r Rhondda Fach. Ar y cyfan, mae gan y ddau gwm ochrau serth ac mae gwaelod y cymoedd yn gul ac yn ddatblygedig iawn. Mae ffriddoedd y cymoedd yn cynnwys cymysgedd o laswelltir asidaidd, gweundir, rhedyn, coetir, prysg a thyfiant. Mae brithwaith ardderchog o gynefinoedd glaswelltir, gwlyptiroedd a choetiroedd i'w gweld ar lawer o'r safleoedd ôl-ddiwydiannol yn y Rhondda.

Mae'r ardaloedd trefol yn profi: lefelau amddifadedd uchel; diffeithdra a gymhlethir gan boblogaeth sy'n lleihau; lefelau adeiladu tai isel; lefelau is na'r cyfartaledd o weithgarwch economaidd; a lefelau uchel o deithio i weithio. Mae'r amgylchedd lleol hefyd mewn perygl o danau trwy losgi bwriadol, tipio anghyfreithlon ac ymddygiad gwrthgymdeithasol e.e. beiciau modur oddi ar y ffordd mewn mannau gwaharddedig.

Mae ymarfer cynllunio ar y cyd yn ofynnol er mwyn cynllunio adnoddau naturiol lle y cytunir ar faterion a blaenoriaethau, y nodir cyfleoedd ac y sicrhewr bod mecanweithiau cyfredol sy'n effeithio ar adnoddau naturiol yn cydweithio er mwyn cyflawni.

Allbwn arfaethedig y dull hwn fydd Datganiad Ardal a fydd yn nodi'n glir y blaenoriaethau a'r cyfleoedd i reoli adnoddau naturiol yn nalgylch afon Rhondda. Bydd y gwaith Cynllunio Basn Afon parhaus yn nalgylch afon Rhondda yn ffurfio rhan annatod o'r arbrawf rheoli adnoddau naturiol. Mae rhagor o wybodaeth am y dull gweithredu ecosystemau a rheoli adnoddau naturiol yng Nghynllun Basn Afon Hafren.

### **Astudiaeth achos – Gwella pysgodfeydd yn nalgyllch Ebwy**

- Bu gwelliannau sylweddol i ansawdd dŵr dros y degawdau diwethaf yn dilyn cau pyllau glo ac yna gwaith dur Glynebwy ynghyd â gwelliannau i brif garthffos Cymoedd y Gorllewin. Fodd bynnag, mae'r statws yn parhau'n gymedrol oherwydd ansawdd poblogaethau'r pysgod, yn bennaf o ganlyniad i rwystrau ymfudo, â'r pwysedd ychwanegol o faterion carthion yn y dalgyllch poblog hwn.
- Yn 2012 – 13 trwy brosiect Eogiaid at Yfory rydym wedi dileu neu wella nifer o goredau nad oedd modd i bysgod ymfudol fynd heibio iddynt yn afon Sirhywi, prif lednant afon Ebwy ac yn y brif afon ei hun. Gall pysgod ymfudo cyhyd â'r hen safle dur yng Nghwm yn Ebwy Fawr.
- Rydym wedi datblygu cynlluniau i wella hwylusfeydd ym 4 prif rwystr yn Ebwy Fach, ac adeiladu hwylusfeydd pysgod trwy'r prosiect Eogiaid at Yfory yn 2 o'r safleoedd hyn yn 2014. I ategu hyn rydym wedi bod yn gweithio gydag Ymddiriedolaeth Afonydd De-ddwyrain Cymru, Groundwork Caerffili a Cadwch Gymru'n Daclus i wneud gwelliannau i gynefinoedd mewn afonydd, gwaith coed glannau afon, waliau cynnal ar lannau, rheoli chwyn goresgynnol, ffensio a gosod trapiau graean ac ychwanegu graean i greu gwelyau silio.
- Roedd Cored Gibbs ar afon Sirhywi yn gored 3 metr o uchder sydd wedi'i ddileu ac ailraddiwyd sianel yr afon. Mae gennym dystiolaeth o eogiaid yn silio i fyny'r afon ar y safle hwn yn ystod gaeaf 2013 a chanfuwyd silod brithion mewn arolygon a gynhaliwyd yn ystod haf 2014.



## 5. Amcanion a mesurau

Mae'r adran hon yn amlinellu'r hyn rydym yn bwriadu'i gyflawni a'r mesurau newydd arfaethedig y mae angen eu rhoi ar waith. Ein nod yw datblygu rhaglen integredig sengl o fesurau erbyn 2021 sy'n bodloni amcanion y Gyfarwyddeb Fframwaith Dŵr:

- **Atal dirywiad mewn statws**

Ni chaniateir i statws cyrff dŵr ddirywio o'r statws cyfredol.

- **Cyflawni'r amcanion ar gyfer ardaloedd gwarchoddedig**

Cyflawni'r safonau a nodir gan y gyfarwyddeb berthnasol y cawsant eu dynodi oddi tani. Ar gyfer safleoedd Natura 2000 sy'n ddibynnol ar ddŵr, y nod yw cyflawni amcanion cadwraeth. Mae sicrhau statws da erbyn 2021 yn garreg filltir tuag at yr amcan hwn.

- **Anelu at sicrhau statws cyffredinol da ar gyfer dŵr wyneb a dŵr daear**

Gweithredu mesurau i sicrhau statws cyffredinol da lle maent yn dechnegol ymarferol heb fod yn anghymesur o ddrud.

### 5.1 Mesurau

Rydym wedi adolygu'r rhesymau dros pam nad yw'r cyrff dŵr yn cyflawni'r amcanion ac rydym wedi nodi mesurau posibl. Rhennir y mesurau yn ddau grŵp. Mae mesurau cenedlaethol yn berthnasol i Gymru gyfan, neu'r Deyrnas Unedig. Yn gyffredinol mae'r rhain yn gosod y dull gweithredu deddfwriaethol, polisi neu strategol. Maent yn cynnwys, er enghraifft, gwaharddiad cenedlaethol ar ddefnyddio cemegyn penodol neu strategaeth genedlaethol ar gyfer blaenoriaethu ac ariannu'r gwaith o adfer mwyngloddiau segur. Mae mesurau lleol yn benodol i'r ardal basn afon neu ran ohoni. Er enghraifft, cael gwared ar blanhigion goresgynnol ar hyd afon ddynodedig neu ymgyrch leol yn targedu camgysylltiadau ar draws ystâd ddiwydiannol. Bydd manteision amrywiol hefyd i lawer o'r camau gweithredu a restrir. Er enghraifft, mae cynlluniau draenio trefol cynaliadwy (SDCau) yn helpu i leihau llygredd trefol, llygredd carthion a newidiadau i lefelau dŵr.

Ceir rhestr o'r holl fesurau cenedlaethol, y rhai newydd a'r rhai presennol, a'r mesurau lleol ar raddfa'r cyrff dŵr ar wefan Gwarchod Dyfroedd Cymru. Os ydych chi'n ymwybodol o unrhyw fesurau eraill neu os hoffech awgrymu rhai newydd, nodwch hynny yn eich ymateb i'r ymgynghoriad. Bydd y cynllun rheoli basn afon yn dod yn ddogfen statudol, felly mae'n bwysig sicrhau bod y mesurau cywir yn cael eu nodi drwy'r ymgynghoriad hwn. Mae'r tabl isod yn crynhoi'r mesurau lleol ar gyfer rheoli'r dalgylch, gan gynnwys y rheini a nodwyd ar gyfer ardaloedd gwarchoddedig, yn arbennig safleoedd Natura 2000.

Tabl 4. Crynodeb o fesurau lleol.

Mesur	Disgrifiad	Nifer y cyrff dŵr
Mynd i'r afael â llygredd aer	Rheoli allyriadau i leihau nitrogen a gwaddod asidig.	3
Cwblhau'r cylch cyntaf o ymchwiliadau	Yr holl ymchwiliadau parhaus dan y Gyfarwyddeb Fframwaith Dŵr o raglen y cylch cyntaf.	19
Rheoli draeniau a lefelau dŵr	Ymchwilio i newidiadau i systemau a strwythurau draenio tir a'u gweithredu i adfer lefelau dŵr.	1
Hwyluso symudiadau pysgod a gwella cynefinoedd	Cael gwared ar rwystrau i symudiadau pysgod neu eu haddasu	18



Mesur	Disgrifiad	Nifer y cyrff dŵr
Gwella llifau a lefelau dŵr	Lleihau effeithiau llifau rheoledig a gwaith tynnu dŵr, adfer systemau llif mwy naturiol, gweithredu opsiynau i wella lefelau dŵr, megis effeithlonrwydd dŵr a mesurau ailgylchu, a ffynonellau a chyflenwadau amgen.	8
Rheoli rhywogaethau estron goresgynnol	Dileu a/neu reoli rhywogaethau estron goresgynnol yn unol â Chynlluniau Gweithredu cenedlaethol cyfredol ar rywogaethau goresgynnol. Mae'n cynnwys arfer da bioddiogelwch, megis "gwirio, glanhau, sychu"	2
Adfer dŵr mwyngloddiau a thir wedi'i halogi	Adfer pyllau glo, mwyngloddiau metel a thir wedi'i halogi – yn cynnwys trin dŵr mwyngloddiau goddefol a gweithredol, capio rwbwl, symud gwastraff i safleoedd tirlenwi, a dargyfeirio sianeli.	3
Lliniaru effeithiau llifogydd ac amddiffynfeydd arfordirol	Lleihau effeithiau strwythurau a gweithrediadau amddiffynfeydd llifogydd – gwella cysylltiadau, cynefinoedd a morffoleg drwy weithredu opsiynau drwy raglenni cyfalaf a chynnal, megis peiriannu meddal, agor cwlfertau, gwella caeadau llanwol, newid trefniadau carthu a rheoli llystyfiant. Mae'n cynnwys y rhaglen creu cynefinoedd cenedlaethol i fynd i'r afael â chywasgu arfordirol.	11
Lleihau effeithiau prosesau cronni adnoddau dŵr	Asesu a gweithredu opsiynau ar gyfer hwyluso symudiadau pysgod a gwella cynefinoedd.	13
Ymchwiliad newydd	Mae'n cynnwys ymchwiliadau i'r holl fethiannau, dirywiadau ac ardaloedd gwarchoddedig dŵr yfed newydd.	41
Arferion cynaliadwy ar gyfer rheoli'r tir a'r môr	Yn cynnwys mesurau i liniaru effeithiau o waith adeiladu a chynnal a chadw seilwaith, gan gynnwys o fewn safleoedd hyfforddi milwrol.	1
Lleihau effeithiau addasiadau ffisegol eraill	Gwella cysylltiadau, cynefinoedd a morffoleg drwy beiriannu meddal a thechnegau adfer.	11
Lleihau llygredd o ollyngiadau carthion	Gwella cysylltiadau, cynefinoedd a morffoleg drwy beiriannu meddal a thechnegau adfer.	12
Mynediad cynaliadwy a rheoli hamdden	Lleihau effeithiau erydu, aflonyddwch a difrod mynediad i'r tir a'r dŵr, gan gynnwys mynd i'r afael â gyrru anghyfreithlon oddi ar y ffordd.	1

Mesur	Disgrifiad	Nifer y cyrff dŵr
Arferion amaethyddol cynaliadwy	Gweithredu mesurau sylfaenol ac ychwanegol fel rheoli slyri, silwair, olew tanwydd a chemegion amaethyddol yn gywir; gwahanu dŵr glân a dŵr brwnt; cynllunio gwaith rheoli maethynnau; lleiniau clustogi a ffensio glannau afon; cnydau gorchudd a rheoli pridd. Ar safleoedd N2k gallai fod angen gwneud newidiadau i systemau pori lle bo angen, gan gynnwys rheoli prysgwydd. Cydymffurfio â rheoliadau storio a gwasgaru o fewn Parthau Perygl Nitradau.	11
Rheoli coetiroedd a choedwigaeth yn gynaliadwy	Adfer glannau afon, datgysylltu draeniau coedwig, monitro effeithiolrwydd y 5 prif risg sy'n gysylltiedig â choedwigaeth a defnyddio coedwigaeth a choetiroedd i leihau llygredd gwasgaredig.	1
Mynd i'r afael â chamgysylltiadau a llygredd gwasgaredig trefol	Ymchwilio i gamgysylltiadau â draeniau dŵr wyneb a'u datrys (mewn eiddo preswyl a masnachol) a gweithredu cynlluniau draenio cynaliadwy (SDCau) i leihau llygredd gwasgaredig.	7
Rheoli gwastraff	Yn cynnwys rheoli rwbél a slwtsh, tipio anghyfreithlon a sbwriel	2

## 5.2 Adborth ar ddatrysiadau o weithdai

O'r heriau a godwyd yn y gweithdy dalgylch rheoli, cynigiwyd y datrysiadau canlynol fel blaenoriaethau:

- **Dirnadaeth wael y cyhoedd am yr amgylchedd – llygredd, sbwriel, tipio anghyfreithlon.**  
**Datrysiadau Arfaethedig:** addysgu plant er mwyn cyrraedd oedolion. Addysg / gwybodaeth well ar gyfer y grwpiau buddiant amrywiol. Cysylltiadau gwell rhwng partneriaid. Cynlluniau gwobrwyo sy'n gysylltiedig â gwaith gwirfoddol.
- **Rheoli Graddfa Dalgylch.**  
**Datrysiadau Arfaethedig:** gweithio mewn partneriaeth ar raddfa dalgylch gan ddarparu rhagor o gydweithio, rhannu gwybodaeth, ymchwil, helpu i ddiogelu cyllid, rheoli tir amaethyddol yn well, rheoli coetir yn well.
- **Rhywogaethau Estron Goresgynnol**  
**Datrysiadau Arfaethedig:** cydweithredu gwell a manteisio ar amrywiaeth eang o sefydliadau partner a chymunedau lleol.
- **Llygredd gwasgaredig o ardaloedd trefol, camgysylltiadau, pwysedd datblygu.**  
**Datrysiadau Arfaethedig:** sefydliadau perthnasol yn gweithio mewn partneriaeth, asesiad priodol o geisiadau cynllunio a rhwymedigaethau Cynllun Datblygu Lleol. Defnyddio Systemau Draenio Trefol Cynaliadwy, addysgu'r cyhoedd o ran i le y mae'r draeniau'n mynd a'r hyn y mae modd / nad oes modd rhoi ynddynt.



### 5.3 Amcanion amgen

Rydym wedi nodi nifer bach o gyrrff dŵr lle rydym yn cynnig ymestyn y terfyn amser neu osod amcan llai llym (llai na da) oherwydd natur y broblem neu'r mesurau gofynnol. Ym mhob achos rydym wedi rhoi cyfiawnhad.

Tabl 5. Amcanion amgen arfaethedig a chyfiawnhad

Amcan amgen	Cyfiawnhad	Nifer y cyrrff dŵr	Corff dŵr
Amcan llai llym	Anghymesur o ddrud – gwelliannau i weithfeydd trin carthion	1	Nant Dowlais – ffynhonnell i gydlifo ag afon Elai
	Technegol anymarferol – cemegyn hollbresennol a pharhaol	4	Afon Ebwy – afon Ebwy Fach i gydlifo i Faes-glas Afon Elai – Nant Clun i gydlifo i Allot Gardens, Elai Taf – afon Rhondda i gydlifo i Castle Street Taf – afon Rhondda i gydlifo i Castle Street

### 5.4 Cyfleoedd ar gyfer partneriaethau

Mae sawl cyfle i gael arian allanol, a allai gefnogi prosiectau sy'n cyfrannu tuag at ganlyniadau'r Gyfarwydddeb Fframwaith Dŵr. Mae gan bob cronfa ei blaenoriaethau, dyraniad cyllidebol a phroses ymgeisio ei hun. Mae'r mathau o arian i'w hystyried yn cynnwys:

- Cronfeydd Ewropeaidd – Mae'r UE yn darparu arian o amrywiaeth eang o raglenni – ewch i wefan Swyddfa Cyllid Ewropeaidd Cymru i gael rhagor o wybodaeth.
- Arian Loteri – megis Cronfa Dreftadaeth y Loteri, Loteri Cod Post a'r Gronfa Loteri Fawr y mae ganddynt amrywiaeth o raglenni o £5000 hyd at filiynau o bunnoedd.
- Elusennau, ymddiriedolaethau a sefydliadau – mae llawer o'r rhain yn gweithredu ac yn aml mae ganddynt ffocws penodol – un ai yn ddaeryddol neu'n destunol a byddant yn cefnogi elusennau a phrosiectau lleol.
- Busnesau a chyfleoedd am nawdd – gan gynnwys manteisio i'r eithaf ar y gost o brynu bagiau cario yng Nghymru!
- Cyrff cyhoeddus – gallai fod gan awdurdodau lleol, Llywodraeth Cymru, Llywodraeth y DU a CNC gyfleoedd blynyddol am arian neu gystadlaethau untro ar gyfer eu meysydd â blaenoriaeth.
- Cyllido torfol – casglu cefnogaeth o amrywiaeth eang o gyllidwyr a nifer ohonynt, yn aml yn cynnwys unigolion ac fel arfer defnyddio'r rhyngwyd i godi ymwybyddiaeth o brosiect penodol y mae arno angen arian.
- Masnachu – yn gynyddol, mae cyllidwyr am gefnogi sefydliadau gan ystyried cynaliadwyedd tymor hwy felly gall datblygu cyfleoedd masnachu fod yn rhywbeth i'w ystyried yn ogystal.

Bydd gan eich Cyngor Gwirfoddol Sirol a Chyngor Gweithredu Gwirfoddol Cymru wybodaeth ddiweddar am gyfleoedd megis y rhain yn ogystal â'r holl gymorth arall sydd ar gael.

Roedd y cyfleoedd a awgrymwyd yn y gweithdy'n cynnwys:

- Parc Rhanbarthol y Cymoedd – menter i gyd-drefnu, gyrru a hyrwyddo gweithgareddau sy'n ymwneud â'r amgylchedd a threftadaeth a gweithgareddau twristiaeth perthnasol ar draws cymorth De Cymru.
- Cronfa Gymunedol Ynni Gwynt Pen y Cymoedd – gallai'r gronfa hon fod werth tua £1.8 miliwn y flwyddyn o 2016 a bydd ar waith am dros 20 mlynedd. Mae cyfle ar hyn o bryd i ychwanegu a rhannu syniadau, cynigion prosiect a blaenoriaethau'r gronfa.

## 6. Y cam nesaf?

Bwriad y crynodeb hwn yw rhoi cipolwg ar y dalgylch rheoli a dylai eich galluogi i gael mynediad i ragor o fanylion trwy ddefnyddio gwefan Gwarchod Dyfroedd Cymru. Croesawn eich barn ar sut y gallwn wella'r ffordd y gwnawn hyn.

Mae'r crynodeb yn cefnogi'r ymgynghoriad cyfredol ar y cynlluniau rheoli basn afon wedi'u diweddarau. Anogwn chi i edrych ar y cynlluniau rheoli basn afon ac ymateb i gwestiynau'r ymgynghoriad sydd ar gael ar ein gwefan. Os oes gennych unrhyw gwestiynau, anfonwch e-bost i:

[ardalbasnafongorllewincymru@cyfoethnaturiolcymru.gov.uk](mailto:ardalbasnafongorllewincymru@cyfoethnaturiolcymru.gov.uk) /  
[westernwalesrbd@naturalresourceswales.gov.uk](mailto:westernwalesrbd@naturalresourceswales.gov.uk)

## 7. Gwarchod Dyfroedd Cymru

Yn ystod cam gweithredu'r cynllun rheoli basn afon cyntaf, gofynnodd llawer o'n partneriaid a'n rhanddeiliaid am fynediad i ddata a gwybodaeth i'w cynorthwyo i helpu i ddarparu gwelliannau amgylcheddol lleol. Roedd yn amlwg yn gynnar ei bod yn anodd llywio'r cynllun cyntaf a chael mynediad iddo yn lleol. O ganlyniad, gyda chymorth a mewnbwn paneli cyswllt dalgylch y basn afon, datblygwyd offer ar y we. Enw'r offer hwn yw Gwarchod Dyfroedd Cymru. Mae'n offer ar y we sy'n ofodol ac yn rhyngweithiol sy'n darparu gwybodaeth gefnogol a haenau o ddata a all gynorthwyo partneriaid.

Rydym yn parhau i ddatblygu'r offer hwn ac rydym yn ei ystyried yn gyswllt hanfodol rhwng y cynllun rheoli basn afon mwy strategol a darpariaeth leol. Dylai alluogi'r defnyddiwr i gael mynediad i wybodaeth am:


- ddata ddisbarthiad ar raddfa'r corff dŵr
- rhesymau dros beidio â chyflawni statws da
- amcanion
- mesurau/gweithredoedd, gan gynnwys gwybodaeth am ardaloedd gwarchodedig
- prosiectau partneriaeth


Mae modd adalw data mewn nifer o fformatau (taenlenni a chrynodebau). Mae canllaw i ddefnyddwyr yn ogystal â chwestiynau cyffredin wedi'u cynnwys â'r offer ac mae modd cael mynediad iddynt trwy ddolen ar yr hafan.

**Ffigur 4. Sgrin lun agoriadol ar gyfer Gwarchod Dyfroedd Cymru**


## Water Watch Wales Map Gallery

The Natural Resources Wales Water Watch Map Gallery is a collection of web maps related to the [Water Framework Directive](#) in Wales. Find out more about the Water Framework Directive by viewing the gallery below. Content of the website will be developed and added to over time. Use the send feedback button on the right of this page to email us with comments and suggestions.







**RBMP Consultation Map**  
A map providing information for the River Basin Management Plan Consultation for Cycle 2 of WFD.  
[View map >](#)



**WFD Comparison Map**  
This map shows Water Framework Directive river waterbody catchments in Wales, with overlap into neighbouring regions of England, symbolised according to the baseline classification in 2009 and the latest assessment classification.  
[View map >](#)



**WFD Projects Map**  
WFD projects added by partners and co-deliverers. **Add project.**  
[View map >](#)



**WFD Rivers and water-bodies in Wales**  
Cycle 1 WFD Rivers and other water-bodies in Wales with classifications, reasons for failure and summary reports  
[View map >](#)

[f](#) [t](#) [in](#) [e](#) [+](#) 0



**Cyfoeth  
Naturiol**  
Cymru  
**Natural  
Resources**  
Wales

Cyhoeddwyd gan:  
Cyfoeth Naturiol Cymru  
Tŷ Cambria  
29 Heol Casnewydd  
Caerdydd  
CF24 0TP

0300 065 3000 (Llun-Gwe, 8am – 6pm)

[ymholiadau@cyfoethnaturiolcymru.gov.uk](mailto:ymholiadau@cyfoethnaturiolcymru.gov.uk)  
[www.cyfoethnaturiolcymru.gov.uk](http://www.cyfoethnaturiolcymru.gov.uk)

(h) Cyfoeth Naturiol Cymru

Cedwir pob hawl Gellir atgynhyrchu'r ddogfen hon gyda chaniatâd  
Cyfoeth Naturiol Cymru