



**Cyfoeth
Naturiol**
Cymru
**Natural
Resources**
Wales

Crynodeb Dalgylch Rheoli Llŷn ac Eryri

Cynnwys

1. Cefndir crynodeb y dalgylch rheoli	3
2. Dalgylch Rheoli Llŷn ac Eryri	4
3. Statws presennol yr amgylchedd dŵr	7
4. Y prif heriau	9
5. Amcanion a mesurau	11
6. Y cam nesaf?	17
7. Gwarchod Dyfroedd Cymru	17

1. Cefndir crynodeb y dalgylch rheoli

Mae'r crynodeb dalgylch rheoli hwn yn cefnogi'r ymgynghoriad cyfredol ar y cynlluniau rheoli basn afon wedi'u diweddarau. Ynghyd â gwybodaeth fanwl ar wefan Gwarchod Dyfroedd Cymru, bydd y crynodeb hwn yn helpu i lywio a chefnogi'r broses o ddarparu gwelliannau amgylcheddol lleol.

Mae Cyfoeth Naturiol Cymru wedi mabwysiadu'r dull ecosystem. Golyga hyn fod angen bod yn fwy cydgysylltiedig yn y ffordd y rheolwn yr amgylchedd a'i adnoddau naturiol i ddarparu manteision economaidd, cymdeithasol ac amgylcheddol i gael Cymru fwy iach a mwy hydwyth. Mae'n golygu ystyried a rheoleiddio'r amgylchedd cyfan yn hytrach na delio ag agweddau unigol ar wahân; pwyso a mesur a gosod blaenoriaethau ar gyfer y gofynion cystadleuol niferus ar ein hadnoddau naturiol mewn ffordd fwy integredig. Mae gweithio mewn partneriaeth yn hanfodol i gyflawni ein huchelgais. Trwy gydweithio i reoli'r dalgylch hwn, byddwn yn:

- deall y materion yn y dalgylchoedd a sut maent yn rhyngweithio
- deall sut mae'r materion yn effeithio ar y manteision lleol presennol a'r defnydd o ddŵr yn y dyfodol
- cynnwys pobl, cymunedau, sefydliadau a busnesau lleol wrth wneud penderfyniadau drwy rannu tystiolaeth
- nodi pa faterion y dylid mynd i'r afael â nhw fel blaenoriaeth.

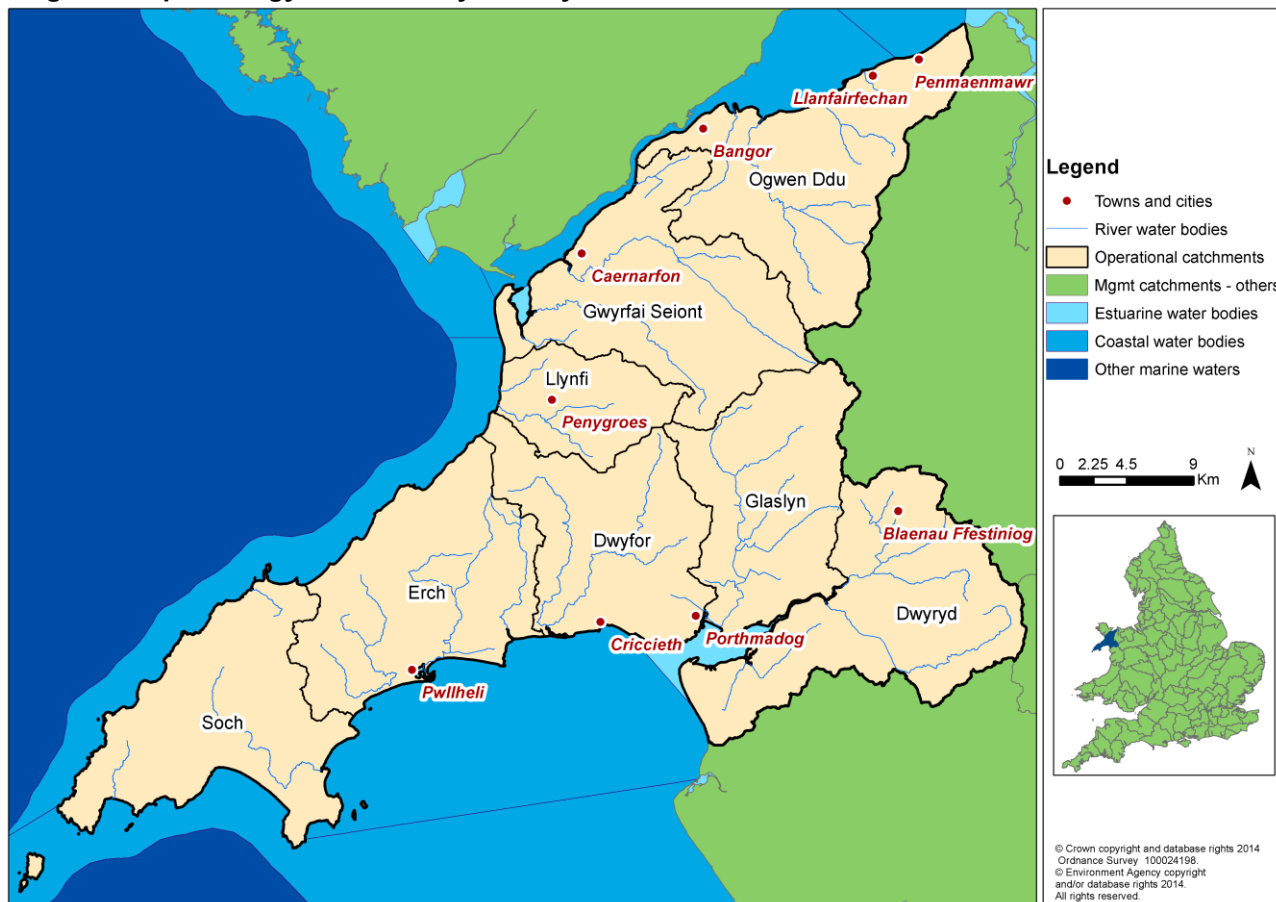
Mae'r Gyfarwydddeb Fframwaith Dŵr yn darparu fframwaith trosfwaol mawr ar gyfer rheoli basn afon. Mae'r Gyfarwydddeb Llifogydd yn nodi ffordd strategol o ymdrin â chynllunio rheoli perygl llifogydd. Lluniwyd cynllun rheoli perygl llifogydd i'w ymgynghori arno ochr yn ochr â'r cynllun rheoli basn afon ac mae hefyd ar gael ar ein gwefan. Mae'r cynllun rheoli perygl llifogydd yn rhoi manylion sut y bwriadwn reoli perygl llifogydd ar draws dalgylch y basn afon trwy flaenoriaethu'r cymunedau hynny sydd yn y perygl mwyaf o ddioddef llifogydd a thrwy fanylu'r mesurau y bwriadwn eu cymryd i reoli'u perygl.

Bydd y cynllun rheoli perygl llifogydd a'r cynllun rheoli basn afon yn llywio penderfyniadau pwysig, yn cyfarwyddo buddsoddi a gweithredu uniongyrchol, ac yn darparu manteision sylweddol i gymdeithas a'r amgylchedd.

Yn rhan o'r ymgynghoriad gofynnwn am eich mewnbwn ar gyfleoedd â blaenoriaeth a sut y gallwn wneud y dogfennau crynodeb hyn mor ddefnyddiol a pherthnasol i'r dalgylch rheoli â phosibl. Yn nogfennau ymgynghori'r cynllun rheoli basn afon mae nifer o gwestiynau ar gyfer yr ymgynghoriad; bydd y rhain yn rhoi pwynt dechrau defnyddiol i gasglu eich syniadau er mwyn gwella nid yn unig y ddogfen hon ond y dewisiadau partneriaeth i sicrhau ein bod yn cydweithio i ddarparu'r dewisiadau amgylcheddol gorau. Anogwn chi i edrych ar y cynlluniau rheoli basn afon ac ymateb i gwestiynau'r ymgynghoriad sydd ar gael ar ein gwefan.

2. Dalgylch Rheoli Llŷn ac Eryri

Ffigur 1. Map o Ddalgylch Rheoli Llŷn ac Eryri



Mae dalgylch Llŷn ac Eryri yn cynnwys Penrhyn Llŷn, gan ymestyn tua'r de-ddwyrain i aber Glaslyn a tua'r gogledd-ddwyrain i Ddwygyfylchi ac Eryri. Mae'r hanner dwyreiniol yn ucheldir mynyddog wedi'i ddominyddu gan ffermio defaid. Tua'r gorllewin ar dir isel Penrhyn Llŷn, mae ffermio llaeth yn fwy cyffredin. Mae'r boblogaeth y tu allan i Fangor, Caernarfon a Phorthmadog, wedi'i gwasgaru ar y cyfan mewn trefi a phentrefi bach.

Mae nifer o ddyfroedd ymdrochi'r Undeb Ewropeaidd ar hyd y morlin a dyfroedd pysgod cregyn masnachol ar hyd Afon Menai. Mae Twristiaeth yn bwysig iawn yn economaidd i'r ardal ac mae cynnal ansawdd dyfroedd arfordirol ac afonydd mewndirol yn flaenoriaeth uchel. Mae hefyd llawer o safleoedd mewndirol penodedig at ddibenion cadwraeth a bioamrywiaeth, yn ogystal â Pharc Cenedlaethol Eryri, sydd yn bwysig er mwyn denu twristiaid i'r ardal.

Fis Chwefror 2014, cynhaliwyd gweithdy dalgylch rheoli Llŷn ac Eryri ym Mhlas Tan y Bwlch, Maentwrog. Yn ystod y digwyddiad hwn casglwyd buddion y dalgylch. Roedd y rhain yn cynnwys:

- Ynni – ynni dŵr a datblygiadau ynni cynaliadwy eraill
- Bioamrywiaeth – safleoedd a rhywogaethau penodedig, e.e. Misglen berlog yr afon, ardaloedd cadwraeth arbennig Pen Llŷn a'r Sarnau a Chorsydd Llŷn i warchodfeydd ymddiriedolaethau natur lleol
- Tirwedd ragorol a threftadaeth naturiol – e.e. geomorffoleg arfordirol, llynnoedd, llifeiriant afonydd a rhaedrau

- Rheoli llifogydd – arfordirol
- Pysgod ymfudol – eogiaid, siwin a llysywod
- Cynhyrchu bwyd – defaid, cig eidion a llaeth, a phwysigwydd amaethyddiaeth i economi ardal
- Hamdden a thwristiaeth – yn bwysig ar gyfer yr economi leol, e.e. llwybr troed arfordirol, marinas megis Pwllheli, dyfroedd ymdrochi, pysgota
- Addysg amgylcheddol ar bob lefel
- Dŵr – cyflenwad dŵr cyhoeddus
- Coedwigaeth – buddion amryfal gan gynnwys pren, storio carbon, bioamrywiaeth, cyflogaeth

Mae Cyfoeth Naturiol Cymru yn parhau i weithio mewn partneriaeth gydag amrywiaeth o bartneriaid a sectorau mewn ffyrdd arloesol er mwyn i ni gyflawni hyd yn oed rhagor gyda'n gilydd. Cynhwysir blas o rai o'r prosiectau a ddarparwyd yn y dalgylch rheoli hwn dros y 3 blynedd diwethaf, ynghyd â phrosiectau sydd wrthi'n cael eu datblygu isod:

Tabl . Prosiectau partneriaeth yn y dalgylch rheoli

Enw'r Prosiect	Disgrifiad o'r Prosiect	Partneriaid	Ffynonellau cyllid
Caru ein Llyn	Prosiect ymgysylltu â'r gymuned a gwella cynefin i wella ansawdd dŵr yn Llyn Padarn.	Eryri Bywiol, Dŵr Cymru	Y Gyfarwydddeb Fframwaith Dŵr, Cronfa TSO
A Snowdon Stream	Mae'r fenter gymdeithasol Antur Waunfawr yn adfer cynefin ffrydiau ar Afon Gwyrfai.	Antur Waunfawr	Y Gyfarwydddeb Fframwaith Dŵr, Cronfa TSO.

Astudiaeth achos. Caru ein Llyn – gwella ansawdd dŵr ac ecoleg Llyn Padarn

Mae 'Caru ein Llyn' yn brosiect i annog y rheini sy'n byw, yn gweithio neu'n mynd ar wyliau yn nyffryn Llanberis i gymryd camau bach i helpu i wella ac amddiffyn Llyn Padarn a'i fywyd gwyllt.

Daeth y gwaith hwn yn sgil y chwyddiant algaid yn 2009 a arweiniodd at atal mynediad at y llyn am gyfnod hir yn yr haf. Effeithiodd hyn ar fusnesau lleol, bywyd gwyllt a'r bobl nad oeddent bellach yn gallu mwynhau'r llyn. Achoswyd y chwyddiant gan gyfuniad o amodau tywydd a maethynnau megis ffosforws yn mynd i mewn i'r llyn.

Dechreuodd Caru ein Llyn trwy siarad â phreswylwyr a busnesau lleol ac wedyn cyfres o ddigwyddiadau a gweithgareddau cymunedol i godi ymwybyddiaeth a lledu'r gair. Ariannir y prosiect gan Dŵr Cymru a chaiff ei gefnogi gan Cyfoeth Naturiol Cymru. Datblygwyd y prosiect gan Eryri Bywiog, a'r fenter gymdeithasol hon ym Mrynrefail sy'n ei chyflwyno.

Mae digwyddiadau diweddar wedi cynnwys sesiynau codi sbwriel a '*Winter Rubbish Walk, Paddle and Swim*'. Cymerodd 173 o blant o ysgolion lleol ran ym mis Mehefin 2014 yn Sioe Fioamrywiaeth Llyn Padarn yn y Ganolfan, Llanberis; gan ddysgu sut a pham y dylent garu Llyn Padarn.



Pobl ifanc o'r sesiwn codi sbwriel sy'n 'Caru ein Llyn' ond nid y welis! Llyn gan

2.1 Ffeithiau allweddol

Rydym yn defnyddio'r term cyrff dŵr i helpu i ddeall a rheoli'r amgylchedd dŵr. Mae corff dŵr yn afon, llyn, dŵr daear neu ddŵr arfordirol, neu'n rhan o'r rhain. Dengys nifer y cyrff dŵr a'u math yn y dalgylch rheoli yn y tabl isod.

Tabl 2 Nifer y cyrff dŵr a'u math.

Nifer y cyrff dŵr	Naturiol	Artiffisial	Wedi'i addasu'n sylweddol	Cyfanswm
Afon*	34	0	11	45
Llyn	6	0	11	17
Arfordirol	4	0	2	6
Aberol	4	0	2	6
Dŵr daear	4	0	0	4
Cyfanswm	52	0	26	78

*Mae cyrff dŵr afon yn cynnwys camlesi a throsglwyddiadau dŵr wyneb

Mae ardaloedd yn y dalgylch lle cydnabyddir bod yr amgylchedd dŵr o bwysigrwydd penodol, gan gynnwys cynefinoedd bywyd gwylt prin, dyfroedd ymdrochi neu ardaloedd o gwmpas ffynonellau dŵr yfed. Gelwir yr ardaloedd hyn ar y cyd yn ardaloedd gwarchoddedig a nodir eu manylion yn y tabl isod.

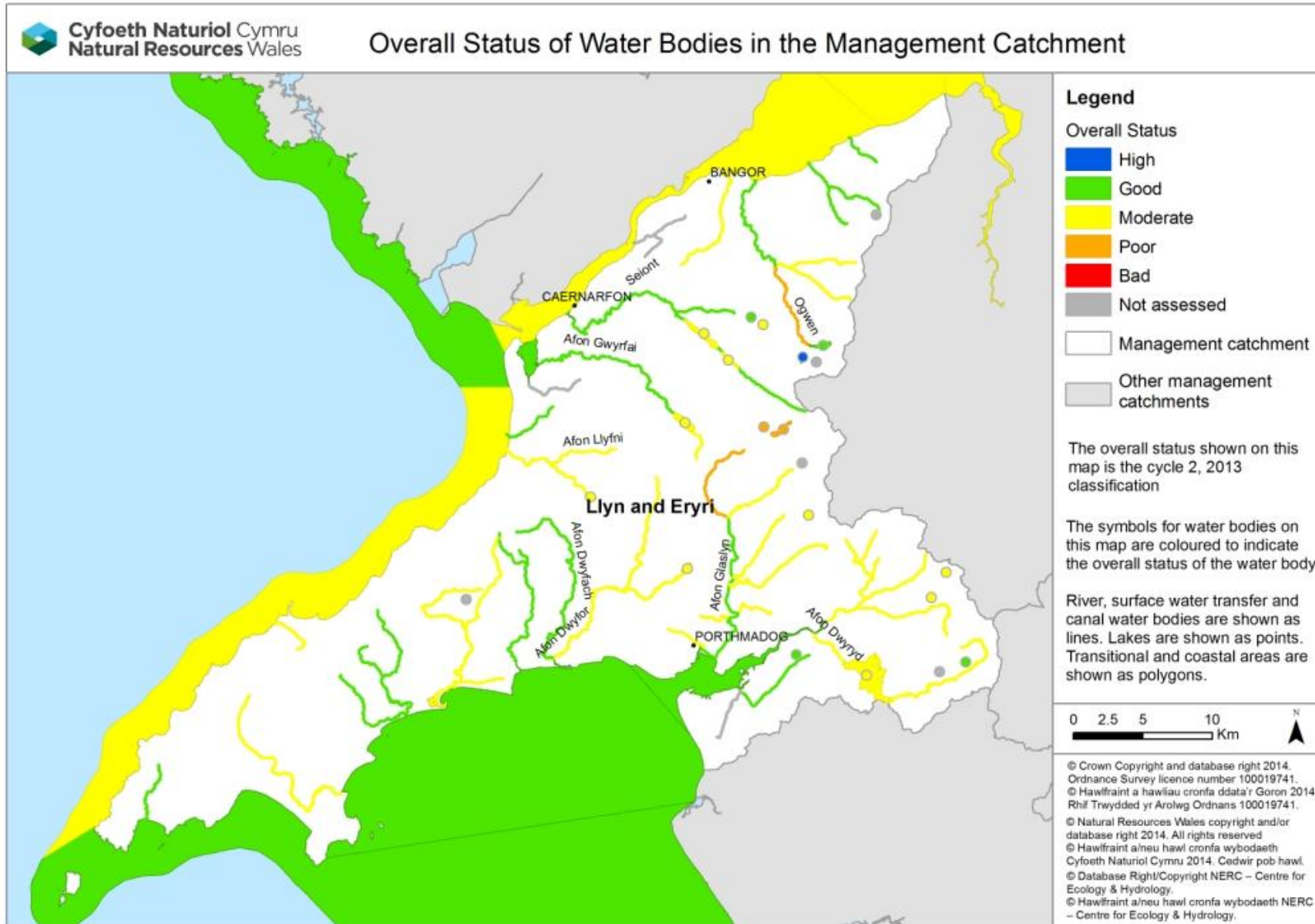
Tabl 3. Nifer yr ardaloedd gwarchoddedig a'u math

Ardal Warchoddedig	Nifer
Dyfroedd Ymdrochi	10
Dyfroedd Pysgod Cregyn	2
Ardaloedd Cadwraeth Arbennig (ACA) sy'n ddibynnol ar ddŵr	16
Ardaloedd Gwarchodaeth Arbennig (AGA) ar gyfer Adar Gwylt sy'n ddibynnol ar ddŵr	5
Safleoedd RAMSAR	2
Ardaloedd Gwarchoddedig Dŵr Yfed	15
Parthau Perygl Nitradau	0ha
Cyfarwyddeb Trin Dŵr Gwastraff Trefol – Ardaloedd sensitif	0

3. Statws presennol yr amgylchedd dŵr

Rydym yn asesu cyflwr cyrff dŵr trwy fonitro, sy'n cynhyrchu dosbarthiad blynyddol. Dengys statws presennol pob corff dŵr yn ffigur 2. Noder, er 2009 rydym wedi diweddarau rhai o'r systemau a ddefnyddiwn i ddsbarthu cyrff dŵr, gan gynnwys newidiadau i rai safonau a ffiniau cyrff dŵr.

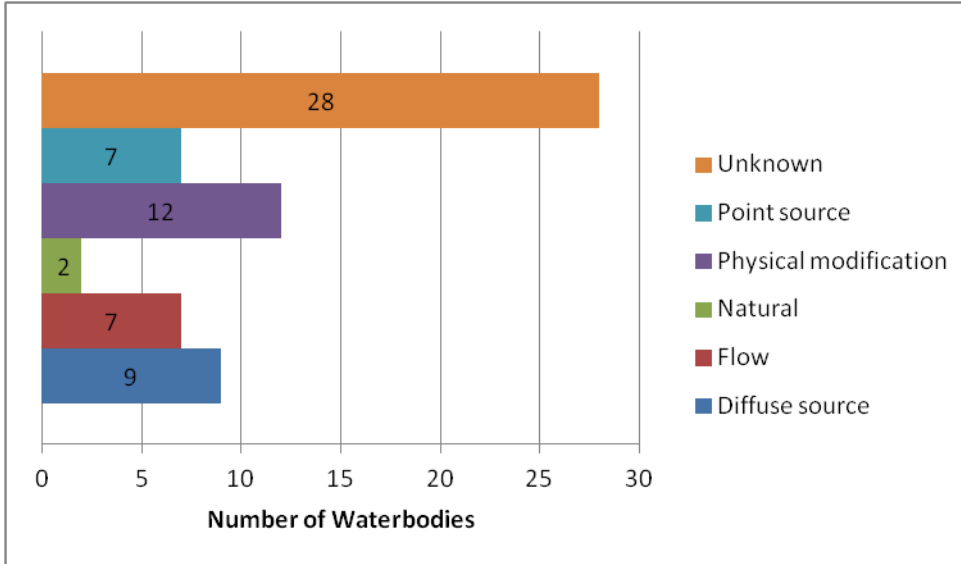
Ffigur 2. Statws presennol Dalgylch Rheoli Llŷn ac Eryri (blociau adeiladau newydd, dosbarthiad 2013 dros dro)



4. Y prif heriau

Rydym wedi cynnal rhaglen o ymchwiliadau i wella ein dealltwriaeth o'r achosion ynghylch pam nad yw cyrff dŵr yn cyflawni'r safonau gofynnol. Crynhoir canlyniadau ein canfyddiadau yn Ffigur 3.

Ffigur 3: Rhesymau dros beidio â chyflawni statws da yn Nalgylch Rheoli Llŷn ac Eryri



Rhesymau dros beidio â chyflawni statws da:

Gall bacteria sy'n deillio o drin dŵr gwastraff beri i ddyfroedd ymdrochi a dyfroedd cregynbysgod fethu â chyrraedd safonau ansawdd y CE. Mae addasiadau'n ymwneud â chronni dŵr, ynni dŵr neu elfennau sy'n rhwystro pysgod rhag ymfudo yn effeithio ar nifer o ardaloedd dyfrol. Mae maint aber Glaslyn wedi lleihau'n sylweddol yn sgil adeiladu morgloddiau. Mae mwyngloddiau metel a llechi segur yn effeithio ar nifer o ardaloedd dyfrol o fewn y dalgylch. Mae lefelau uchel o gopr a sinc i'w cael yn y Llyfni a'r Glaslyn. Ymhellach, mae lefelau uchel o fetelau i'w cael mewn afonydd yn ardal Blaenau Ffestiniog, a hefyd maent yn dioddef rhuthr dŵr yn llawn gwaddodion mewn cyfnodau o law trwm. Gwelir bod asideiddio yn sgil dyddodiad atmosfferig, a waethygir gan amodau naturiol, mwyngloddio a choedwigaeth, yn broblem yn ardaloedd dyfrol yr ucheldir yn nwyrain yr ardal hon, gan gynnwys Llynau Gamallt a Llyn Llagi. Gall asideiddio beri i fetelau trwm drwytholchi o'r pridd a mynd i'r afonydd, sef rhywbeth a all beri problemau i organeddau dŵr. Gwelir bod maetholion sy'n deillio o reoli tir amaethyddol, llygredd gwasgaredig trefol a gollyngiadau yn sgil trin dŵr gwastraff yn broblem mewn rhai ardaloedd dyfrol.

3.3 Adborth ar heriau o weithdai

Mae angen i ni gydweithio i sicrhau y cyflawnir nodau cyffredinol Y Gyfarwyddeb Fframwaith Dŵr. Er mwyn cydweithio'n effeithiol mae angen i ni gytuno ar yr heriau a'r datrysiadau. Mae'r adran ganlynol yn cynnwys rhai o'r materion a godwyd yn rhan o'r gweithdy dalgylch; fodd bynnag, nid yw'n rhestr lawn. Ystyrir yr holl sylwadau a gafwyd a blas yn unig o'r sylwadau yw'r canlynol.

- Mwy o gysylltedd rhwng afonydd
- Mae'n bwysig cynnal y gwaith a wnaed hyd yn hyn e.e. ar gorsydd Llŷn
- Mae angen rhannu gwybodaeth
- Rhywogaethau estron goresgynnol
- Mae angen gwella ansawdd dŵr ymhellach i wella poblogaethau eogiaid a siwin

- Mae angen gweithio'n fwy effeithiol gyda'r Awdurdodau Lleol
- Mae angen rheoli glannau afon yn well
- Pryderon parhaus ynghylch cyfoethogi maethynnau a phoblogaethau torgoch yn Llyn Padarn
- Datblygu ynni dŵr yn effeithiol
- Erydiad arfordirol a llifogydd
- Llifogydd yn gyffredinol
- Effaith ansawdd dŵr ar faethynnau a chemegion

5. Amcanion a mesurau

Mae'r adran hon yn amlinellu'r hyn rydym yn bwriadu'i gyflawni a'r mesurau newydd arfaethedig y mae angen eu rhoi ar waith. Ein nod yw datblygu rhaglen integredig sengl o fesurau erbyn 2021 sy'n bodloni amcanion y Gyfarwyddeb Fframwaith Dŵr:

- **Atal dirywiad mewn statws**

Ni chaniateir i statws cyrff dŵr ddirywio o'r statws cyfredol.

- **Cyflawni'r amcanion ar gyfer ardaloedd gwarchoddedig**

Cyflawni'r safonau a nodir gan y gyfarwyddeb berthnasol y cawsant eu dynodi oddi tani. Ar gyfer safleoedd Natura 2000 sy'n ddibynnol ar ddŵr, y nod yw cyflawni amcanion cadwraeth. Mae sicrhau statws da erbyn 2021 yn garreg filltir tuag at yr amcan hwn.

- **Anelu at sicrhau statws cyffredinol da ar gyfer dŵr wyneb a dŵr daear**

Gweithredu mesurau i sicrhau statws cyffredinol da lle maent yn dechnegol ymarferol heb fod yn anghymesur o ddrud.

5.1 Mesurau

Rydym wedi adolygu'r rhesymau dros pam nad yw'r cyrff dŵr yn cyflawni'r amcanion ac rydym wedi nodi mesurau posibl. Rhennir y mesurau yn ddau grŵp. Mae mesurau cenedlaethol yn berthnasol i Gymru gyfan, neu'r Deyrnas Unedig. Yn gyffredinol mae'r rhain yn gosod y dull gweithredu deddfwriaethol, polisi neu strategol. Maent yn cynnwys, er enghraifft, gwaharddiad cenedlaethol ar ddefnyddio cemegyn penodol neu strategaeth genedlaethol ar gyfer blaenoriaethu ac ariannu'r gwaith o adfer mwyngloddiau segur. Mae mesurau lleol yn benodol i'r ardal basn afon neu ran ohoni. Er enghraifft, cael gwared ar blanhigion goresgynnol ar hyd afon ddynodedig neu ymgyrch leol yn targedu camgysylltiadau ar draws ystâd ddiwydiannol. Bydd manteision amrywiol hefyd i lawer o'r camau gweithredu a restrir. Er enghraifft, mae cynlluniau draenio trefol cynaliadwy (SDCau) yn helpu i leihau llygredd trefol, llygredd carthion a newidiadau i lefelau dŵr.

Ceir rhestr o'r holl fesurau cenedlaethol, y rhai newydd a'r rhai presennol, a'r mesurau lleol ar raddfa'r cyrff dŵr ar wefan Gwarchod Dyfroedd Cymru. Os ydych chi'n ymwybodol o unrhyw fesurau eraill neu os hoffech awgrymu rhai newydd, nodwch hynny yn eich ymateb i'r ymgynghoriad. Bydd y cynllun rheoli basn afon yn dod yn ddogfen statudol, felly mae'n bwysig sicrhau bod y mesurau cywir yn cael eu nodi drwy'r ymgynghoriad hwn.

Mae'r tabl isod yn crynhoi'r mesurau lleol ar gyfer y dalgylch rheoli, gan gynnwys y rheini a nodir ar gyfer ardaloedd gwarchoddedig. Mae'r categorïau lefel uchel yn disgrifio'r mathau o gamau y mae eu hangen a'r opsiynau sydd ar gael yn fras, gan gynnwys mesurau gwirfoddol a rheoleiddiol. Efallai na fydd rhai o'r opsiynau a ddisgrifir yn briodol ar raddfa leol. Mae rhai categorïau'n goryffwrdd.

Tabl 4. Crynodeb o fesurau lleol yn y dalgylch rheoli

Mesur	Disgrifiad	Nifer y cyrff dŵr
Adfer asideiddio	Rheoli allyriadau ac adfer ucheldir: blocio draenïau, adfer gorgyrs, blocio draenïau coedwigoedd a phlannu coed brodorol ar lannau afon o fewn planhigfeydd coedwigaeth, opsiynau calchu. Rhywfaint o orgyffwrdd â "mynd i'r afael â llygredd aer".	3
Mynd i'r afael â llygredd aer	Rheoli allyriadau i leihau nitrogen a	14

Mesur	Disgrifiad	Nifer y cyrff dŵr
	gwaddod asidig. Rhywfaint o orgyffwrdd ag "adfer asideiddio".	
Mynd i'r afael â llygredd yn y tarddle	Ymchwilio i lygredd o darddleoedd a'i reoleiddio. Mae hyn yn gorgyffwrdd â "lleihau llygredd o ollyngiadau carthion" a "gollyngiadau dŵr gwastraff eraill".	14
Proses arfordirol a rheoli gwaddod priodol	Mesurau i amddiffyn ac adfer cyfanrwydd systemau twyni tywod	3
Cwblhau'r cylch cyntaf o ymchwiliadau	Yr holl ymchwiliadau parhaus dan y Gyfarwydddeb Fframwaith Dŵr o raglen y cylch cyntaf.	27
Draeniad a rheoli lefelau dŵr	Ymchwilio i newidiadau i arferion draenio tir a strwythurau i adfer lefelau dŵr a'u gweithredu.	28
Carthu a rheoli silt	Yn cynnwys lleihau siltio yn y tarddiad drwy reoli tir, a gweithredu systemau carthu a gwaredu silt cynaliadwy.	5
Gwella hwylusfa a chynefin pysgod	Symud neu addasu rhwystrau at hwylusfa bysgod	6
Gwella llifau a lefelau dŵr	Lleihau effeithiau llifau rheoledig a gwaith tynnu dŵr, adfer systemau llif mwy naturiol, gweithredu opsiynau i wella lefelau dŵr, megis effeithlonrwydd dŵr a mesurau ailgylchu, a ffynonellau a chyflenwadau amgen.	15
Rheoli rhywogaethau estron goresgynnol	Dileu a/neu reoli rhywogaethau estron goresgynnol yn unol â Chynlluniau Gweithredu cenedlaethol cyfredol ar rywogaethau goresgynnol. Yn cynnwys arfer bioddiogelwch da, megis "GWIRIO-GLANHAU-SYCHU" a Mynd at Wraidd y Mater.	32
Adfer dŵr mwyngloddiau a thir wedi'i halogi	Adfer pyllau glo, mwyngloddiau metel a thir wedi'i halogi – yn cynnwys trin dŵr mwyngloddiau goddefol a gweithredol, capio rwbel, symud gwastraff i safleoedd tirlenwi, a dargyfeirio sianeli	6
Lliniaru effeithiau llifogydd ac amddiffynfeydd arfordirol	Lleihau effeithiau strwythurau a gweithrediadau amddiffynfeydd llifogydd – gwella cysylltiadau, cynefinoedd a morffoleg drwy weithredu opsiynau drwy raglenni cyfalaf a chynnal, megis peiriannu meddal, agor cwlfertau, gwella	15

Mesur	Disgrifiad	Nifer y cyrff dŵr
	caeadau llanwol, newid trefniadau carthu a rheoli llystyfiant. Mae'n cynnwys y rhaglen creu cynefinoedd cenedlaethol i fynd i'r afael â chywasgu arfordirol.	
Lliniaru effeithiau morgludo, mordwyo a charthu	Asesu a gweithredu opsiynau ar gyfer addasu arferion carthu a lleihau effeithiau addasiadau ffisegol.	4
Lliniaru effeithiau prosesau cronni adnoddau dŵr	Asesu a gweithredu opsiynau ar gyfer gwella hwylusfa a chynefin pysgod.	2
Ymchwiliad newydd	Mae'n cynnwys ymchwiliadau i'r holl fethiannau, dirywiadau ac ardaloedd gwarchoddedig dŵr yfed newydd.	51
Arferion rheoli tir a morol cynaliadwy eraill	Yn cynnwys mesurau i liniaru effeithiau adeiladu isadeiledd a gwaith cynnal a chadw arno, gan gynnwys ar safleoedd hyfforddi milwrol.	3
Lleihau effeithiau addasiadau ffisegol eraill	Gwella cysylltedd, cynefin a morffoleg drwy beirianeg ysgafn a thechnegau adfer.	1
Lleihau llygredd o ollyngiadau dŵr gwastraff eraill	Lleihau llygredd o bwyntiau tarddiad eraill (nad yw'n carthion), wedi'u rheoleiddio a heb eu rheoleiddio. Ymchwilio i fesurau atal llygredd sylfaenol a'u gweithredu, gan gynnwys darparu cyngor a chanllawiau cyfredol, megis trin a storio cemegion a gwastraff yn gywir, rheoli elifion masnach a rheoleiddio.	3
Lleihau llygredd o danciau carthion	Targedu camau i sicrhau y caiff tanciau carthion eu cynnal a'u cadw'n gywir. Lle bo angen, cyhoeddi hysbysiadau gwaith ffurfiol i berchnogion i adleoli neu newid tanciau a ffosydd cerrig.	2
Lleihau llygredd o ollyngiadau carthion	Lleihau llygredd o ollyngiadau parhaus ac ysbeidiol, gan gynnwys prosesau trin ychwanegol mewn gwaith trin carthion (e.e. stripio ffosffad), ymchwilio i rwystrau mewn carthffosydd a mynd i'r afael â nhw, a gweithredu draenio cynaliadwy i leihau faint o ddŵr wyneb sy'n draenio i garthffosydd.	4
Gwaith ar nodweddion a	Adfer a/neu warchod nodweddion a	24

Mesur	Disgrifiad	Nifer y cyrff dŵr
chynefinoedd penodol	chynefinoedd penodol, gan gynnwys strwythurau naturiol (e.e. ogofâu, brigiadau daearegol) a strwythurau dynol (e.e. pontydd, adfeilion).	
Mynediad cynaliadwy a rheoli hamdden	Lleihau effeithiau erydu, aflonyddwch a difrod o fynediad i'r tir a'r dŵr, gan gynnwys mynd i'r afael â gyrru anghyfreithlon oddi ar y ffordd.	42
Arferion amaethyddol cynaliadwy	Gweithredu mesurau sylfaenol ac ychwanegol fel rheoli slyri, silwair, olew tanwydd a chemegion amaethyddol yn gywir; gwahanu dŵr glân a dŵr brwnt; cynllunio gwaith rheoli maethynnau; lleiniau clustogi a ffensio glannau afon; cnydau gorchudd a rheoli pridd. Ar safleoedd N2k gallai fod angen gwneud newidiadau i systemau pori lle bo angen, gan gynnwys rheoli prysgwydd.	52
Rheoli pysgodfeydd yn gynaliadwy	Yn cynnwys mesurau ar gyfer pysgodfeydd dŵr croyw a morol i leihau a lliniaru effeithiau	10
Datblygu morol cynaliadwy	Yn cynnwys datblygiadau ynni ar y môr, megis chwilio am olew a nwy ac ynni llanwol.	3
Rheoli coetiroedd a choedwigaeth yn gynaliadwy	Adfer glannau afon, datgysylltu draeniau coedwig, monitro effeithiolrwydd y 5 prif risg sy'n gysylltiedig â choedwigaeth a defnyddio coedwigaeth a choetiroedd i leihau llygredd gwasgaredig.	26
Mynd i'r afael â chamgysylltiadau a llygredd gwasgaredig trefol	Ymchwilio i gamgysylltiadau â draeniau dŵr wyneb a'u datrys (mewn eiddo preswyl a masnachol) a gweithredu cynlluniau draenio cynaliadwy (SDCau) i leihau llygredd gwasgaredig.	1
Rheoli gwastraff	Yn cynnwys rheoli rwbel a slwtsh, tipio anghyfreithlon a sbwriel	12
Cyfanswm		411

Mae rhai enghreifftiau o'r camau gweithredu sydd eisoes ar waith yn nalgylch rheoli Llŷn ac Eryri yn cynnwys:

- Gollyngwyr preifat yn mynd i'r afael â llygredd gwasgaredig i leihau'r llygredd sy'n cyrraedd y traethau o amgylch Llŷn a'r morlin gogleddol.

- Dŵr Cymru yn monitro perfformiad eu hasedau er mwyn i fuddsoddiadau ganolbwyntio ar welliannau.
- Gweithredwyr chwareli yn ardal Blaenau yn gweithio i leihau llygredd. Gwnaed gwelliannau i ddraeniad ar y safle ac i reoli dŵr ffo, ac mae hyn wedi helpu i leihau allyriadau llygredig i ddalgylch Goedol, gan gynnwys Afon Barlwyd.
- Mae Cyfoeth Naturiol Cymru yn gwella rheoli coedwigoedd i leihau effaith asideiddio ac i amddiffyn afonydd rhag gwaddod
- Niweidiwyd Afon Ogwen gan ddraenio ac adeiladu camlas yn y 1960au; heddiw mae gwaith adfer helaeth wedi adfer pysgod ac anifeiliaid di-asgwrn-cefn yn yr afon ac wedi cael gwared ar y rwbwl hyll ar hyd cilometr o lan yr afon yn y Parc Cenedlaethol.
- Mae Cyfoeth Naturiol Cymru wedi gweithio gyda phartneriaid ar gyrff dŵr Afon Wen, Cegin, Ogwen – isaf a Chaseg yn rhan o'n ffocws yn ystod y cylch basn afon cyntaf.
-

5.2 Adborth ar ddatrysiadau o weithdai

Amlygwyd pryderon ynghylch y statws presennol a godwyd yn y gweithdy yn Adran 3, a thrafodwyd hefyd y datrysiadau a'r blaenoriaethau. O'r materion a godwyd ar y diwrnod, nodwyd y canlynol fel y blaenoriaethau:

- **Llygredd gwasgaredig o reoli tir gwledig – gwaddod**
Roedd y datrysiadau arfaethedig yn cynnwys: Annog arfer da, cymhellion i annog lleiniau clustogi ehangach, gwella Glastir, newid taliadau ffermydd unigol er mwyn peidio â'u cosbi trwy gael llain glustogi, byddai hyn yn helpu i amddiffyn rhannau mwyaf cynhyrchiol y tir. O goedwigaeth, blocio rhan o'r draeniad er mwyn arafu llif y dŵr.
- **Rhywogaethau estron goresgynnol**
Roedd y datrysiadau arfaethedig yn cynnwys: Parhau i drapio minc, mae angen mwy o addysg am yr heriau, defnyddio'r cymorth hamdden sydd ar gael i glirio planhigion goresgynnol, mae angen ymateb trwy bartneriaeth ar draws y dalgylch ond mae angen deall y problemau hefyd.
- **Datblygu ynni dŵr effeithiol**
Roedd y datrysiadau arfaethedig yn cynnwys: Nodi ardaloedd na ddylid eu defnyddio neu ardaloedd risg uchel, sicrhau cydweithredu â rhanddeiliaid (canllawiau newydd), ystyried proses ganiatáu a chynllunio ar y cyd
- **Effeithiau erydiad arfordirol/llifogydd**
Roedd y datrysiadau arfaethedig yn cynnwys: Rhagor o weithio ar y cyd rhwng Awdurdodau Lleol a CNC, ystyried lle y gallai encilio rheoledig a pheidio ag ymyrryd yn weithredol fod yn briodol. Mae angen integreiddio Cynlluniau Rheoli Traethlin, mae angen rheoli newidiadau yn y gymuned leol, mae angen penderfyniadau gan Lywodraeth Cymru a chronfa iawndaliadau.
- **Effaith ansawdd dŵr ar faethynnau a chemegau**
Roedd y datrysiadau arfaethedig yn cynnwys: Parhau â gwaith i wella isadeiledd gwaith trin carthion, cymryd camau gorfodi pan fo angen yn hytrach na defnyddio rhybuddion yn unig.
- **Llifogydd**
Roedd y datrysiadau arfaethedig yn cynnwys: Cynyddu ymgysylltiad y gymuned i esbonio rolau a lleihau agwedd negyddol at asiantaethau llywodraethol, monitro Cynlluniau Datblygu Lleol o safbwynt cynlluniau adeiladu ar orlifdir, arafu llif y dŵr o ddalgylchoedd trwy flocio dyfrffosydd ac adfer mawn yn yr ucheldir.

5.3 Amcanion amgen

Rydym wedi nodi nifer bach o gyrff dŵr lle rydym yn cynnig ymestyn y terfyn amser neu osod amcan llai llym (llai na da) oherwydd natur y broblem neu'r mesurau gofynnol. Ym mhob achos rydym wedi rhoi cyfiawnhad.

Tabl 5. Amcanion amgen arfaethedig a chyfiawnhad

Amcan amgen	Cyfiawnhad	Nifer y gyrff dŵr	Corff dŵr
Ymestyn terfyn amser	Amodau naturiol – amser adfer o asideiddio	5	Llynnau Gamallt Llyn Llagi Llyn Cwm Dulyn Colwyn Cynfal
Amcan llai llym	Technegol anymarferol – cynllun dŵr mwyngloddio	1	Dŵr daear Llŷn ac Eryri
	Technegol anymarferol – cemegyn hollbresennol a pharhaol	1	Dwyfawr – isaf

5.4 Cyfleoedd ar gyfer partneriaethau

Mae sawl cyfle i gael arian allanol, a allai gefnogi prosiectau sy'n cyfrannu tuag at ganlyniadau'r Gyfarwydddeb Fframwaith Dŵr. Mae gan bob cronfa ei blaenoriaethau, dyraniad cyllidebol a phroses ymgeisio ei hun. Mae'r mathau o arian i'w hystyried yn cynnwys:

- Cronfeydd Ewropeaidd – Mae'r UE yn darparu arian o amrywiaeth eang o raglenni – ewch i wefan Swyddfa Cyllid Ewropeaidd Cymru i gael rhagor o wybodaeth.
- Arian Loteri – megis Cronfa Dreftadaeth y Loteri, Loteri Cod Post a'r Gronfa Loteri Fawr y mae ganddynt amrywiaeth o raglenni o £5000 hyd at filiynau o bunnoedd.
- Elusennau, ymddiriedolaethau a sefydliadau – mae llawer o'r rhain yn gweithredu ac yn aml mae ganddynt ffocws penodol – un ai yn ddaeryddol neu'n destunol a byddant yn cefnogi elusennau a phrosiectau lleol.
- Busnesau a chyfleoedd am nawdd – gan gynnwys manteisio i'r eithaf ar y gost o brynu bagiau cario yng Nghymru!
- Cyrff cyhoeddus – gallai fod gan awdurdodau lleol, Llywodraeth Cymru, Llywodraeth y DU a CNC gyfleoedd blynyddol am arian neu gystadlaethau untro ar gyfer eu meysydd â blaenoriaeth.
- Cyllido torfol – casglu cefnogaeth o amrywiaeth eang o gyllidwyr a nifer ohonynt, yn aml yn cynnwys unigolion ac fel arfer defnyddio'r rhyngwyd i godi ymwybyddiaeth o brosiect penodol y mae arno angen arian.
- Masnachu – yn gynyddol, mae cyllidwyr am gefnogi sefydliadau gan ystyried cynaliadwyedd tymor hwy felly gall datblygu cyfleoedd masnachu fod yn rhywbeth i'w ystyried yn ogystal.

Bydd gan eich Cyngor Gwirfoddol Sirol a Chyngor Gweithredu Gwirfoddol Cymru wybodaeth ddiweddar am gyfleoedd megis y rhain yn ogystal â'r holl gymorth arall sydd ar gael.

6. Y cam nesaf?

Bwriad y crynodeb hwn yw rhoi cipolwg ar y dalgyrch rheoli a dylai eich galluogi i gael mynediad i ragor o fanylion trwy ddefnyddio gwefan Gwarchod Dyfroedd Cymru. Croesawn eich barn ar sut y gallwn wella'r ffordd y gwnawn hyn.

Mae'r crynodeb yn cefnogi'r ymgynghoriad cyfredol ar y cynlluniau rheoli basn afon wedi'u diweddarau. Anogwn chi i edrych ar y cynlluniau rheoli basn afon ac ymateb i gwestiynau'r ymgynghoriad sydd ar gael ar ein gwefan. Os oes gennych unrhyw gwestiynau, anfonwch e-bost i:

ardalbasnafongorllewincymru@cyfoethnaturiolcymru.gov.uk /
westernwalesrbd@naturalresourceswales.gov.uk

7. Gwarchod Dyfroedd Cymru

Yn ystod cam gweithredu'r cynllun rheoli basn afon cyntaf, gofynnodd llawer o'n partneriaid a'n rhanddeiliaid am fynediad i ddata a gwybodaeth i'w cynorthwyo i helpu i ddarparu gwelliannau amgylcheddol lleol. Roedd yn amlwg yn gynnar ei bod yn anodd llywio'r cynllun cyntaf a chael mynediad iddo yn lleol. O ganlyniad, gyda chymorth a mewnbwn paneli cyswllt dalgyrch y basn afon, datblygwyd offer ar y we. Enw'r offer hwn yw Gwarchod Dyfroedd Cymru. Mae'n offer ar y we sy'n ofodol ac yn rhyngweithiol sy'n darparu gwybodaeth gefnogol a haenau o ddata a all gynorthwyo partneriaid.

Rydym yn parhau i ddatblygu'r offer hwn ac rydym yn ei ystyried yn gyswllt hanfodol rhwng y cynllun rheoli basn afon mwy strategol a darpariaeth leol. Dylai alluogi'r defnyddiwr i gael mynediad i wybodaeth am:

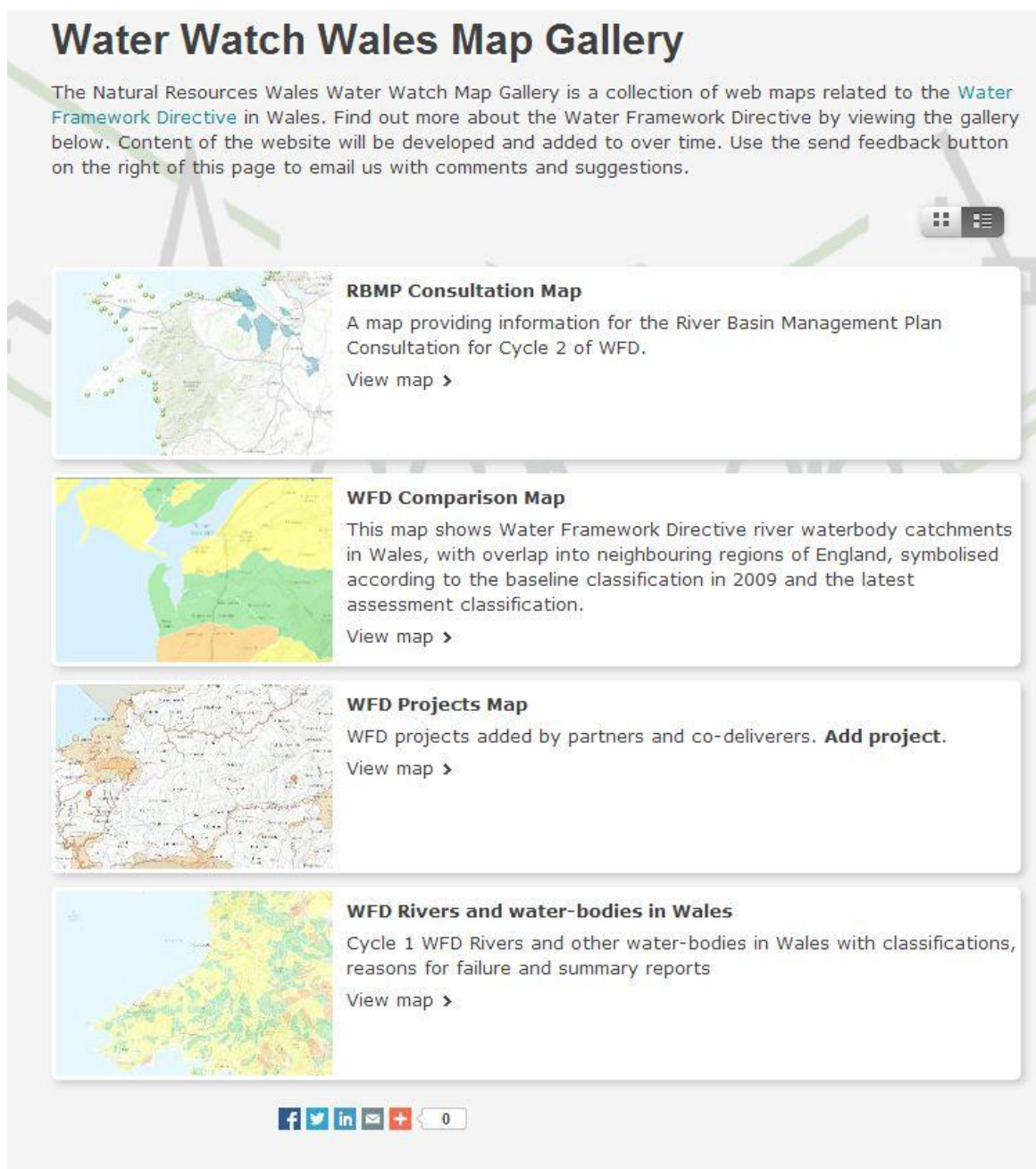
- ddata ddosbarthiad ar raddfa'r corff dŵr
- rhesymau dros beidio â chyflawni statws da
- amcanion
- mesurau/gweithredoedd, gan gynnwys gwybodaeth am ardaloedd gwarchodedig
- prosiectau partneriaeth

Mae modd adalw data mewn nifer o fformatau (taenlenni a chrynodebau). Mae canllaw i ddefnyddwyr yn ogystal â chwestiynau cyffredin wedi'u cynnwys â'r offer ac mae modd cael mynediad iddynt trwy ddolen ar yr hafan.

Ffigur 4. Sgrin lun agoriadol ar gyfer Gwarchod Dyfroedd Cymru

Water Watch Wales Map Gallery

The Natural Resources Wales Water Watch Map Gallery is a collection of web maps related to the [Water Framework Directive](#) in Wales. Find out more about the Water Framework Directive by viewing the gallery below. Content of the website will be developed and added to over time. Use the send feedback button on the right of this page to email us with comments and suggestions.



RBMP Consultation Map
A map providing information for the River Basin Management Plan Consultation for Cycle 2 of WFD.
[View map >](#)

WFD Comparison Map
This map shows Water Framework Directive river waterbody catchments in Wales, with overlap into neighbouring regions of England, symbolised according to the baseline classification in 2009 and the latest assessment classification.
[View map >](#)

WFD Projects Map
WFD projects added by partners and co-deliverers. **Add project.**
[View map >](#)

WFD Rivers and water-bodies in Wales
Cycle 1 WFD Rivers and other water-bodies in Wales with classifications, reasons for failure and summary reports
[View map >](#)

[f](#) [t](#) [in](#) [e](#) [+](#) 0



**Cyfoeth
Naturiol**
Cymru
**Natural
Resources**
Wales

Cyhoeddwyd gan:
Cyfoeth Naturiol Cymru
Tŷ Cambria
29 Heol Casnewydd
Caerdydd
CF24 0TP

0300 065 3000 (Llun-Gwe, 8am – 6pm)

ymholiadau@cyfoethnaturiolcymru.gov.uk
www.cyfoethnaturiolcymru.gov.uk

(h) Cyfoeth Naturiol Cymru

Cedwir pob hawl Gellir atgynhyrchu'r ddogfen hon gyda chaniatâd
Cyfoeth Naturiol Cymru