



**Cyfoeth  
Naturiol**  
Cymru  
**Natural  
Resources**  
Wales

# Crynodeb Dalgylch Rheoli Meirionnydd

## Cynnwys

|   |    |
|---|----|
| 1. Cefndir crynodeb y dalgylch rheoli.....  | 3  |
| 2. Dalgylch Rheoli Meirionnydd .....        | 4  |
| 3. Statws presennol yr amgylchedd dŵr ..... | 7  |
| 4. Y prif heriau .....                      | 9  |
| 5. Amcanion a mesurau .....                 | 11 |
| 6. Y cam nesaf? .....                       | 18 |
| 7. Gwarchod Dyfroedd Cymru .....            | 18 |

## 1. Cefndir crynodeb y dalgylch rheoli

Mae'r crynodeb dalgylch rheoli hwn yn cefnogi'r ymgynghoriad cyfredol ar y cynlluniau rheoli basn afon wedi'u diweddarau. Ynghyd â gwybodaeth fanwl ar wefan Gwarchod Dyfroedd Cymru, bydd y crynodeb hwn yn helpu i lywio a chefnogi'r broses o ddarparu gwelliannau amgylcheddol lleol.

Mae Cyfoeth Naturiol Cymru wedi mabwysiadu'r dull ecosystem. Golyga hyn fod angen bod yn fwy cydgysylltiedig yn y ffordd y rheolwn yr amgylchedd a'i adnoddau naturiol i ddarparu manteision economaidd, cymdeithasol ac amgylcheddol i gael Cymru fwy iach a mwy hydwyth. Mae'n golygu ystyried a rheoleiddio'r amgylchedd cyfan yn hytrach na delio ag agweddau unigol ar wahân; pwyso a mesur a gosod blaenoriaethau ar gyfer y gofynion cystadleuol niferus ar ein hadnoddau naturiol mewn ffordd fwy integredig. Mae gweithio mewn partneriaeth yn hanfodol i gyflawni ein huchelgais. Trwy gydweithio i reoli'r dalgylch hwn, byddwn yn:

- deall y materion yn y dalgylchoedd a sut maent yn rhyngweithio
- deall sut mae'r materion yn effeithio ar y manteision lleol presennol a'r defnydd o ddŵr yn y dyfodol
- cynnwys pobl, cymunedau, sefydliadau a busnesau lleol wrth wneud penderfyniadau drwy rannu tystiolaeth
- nodi pa faterion y dylid mynd i'r afael â nhw fel blaenoriaeth.

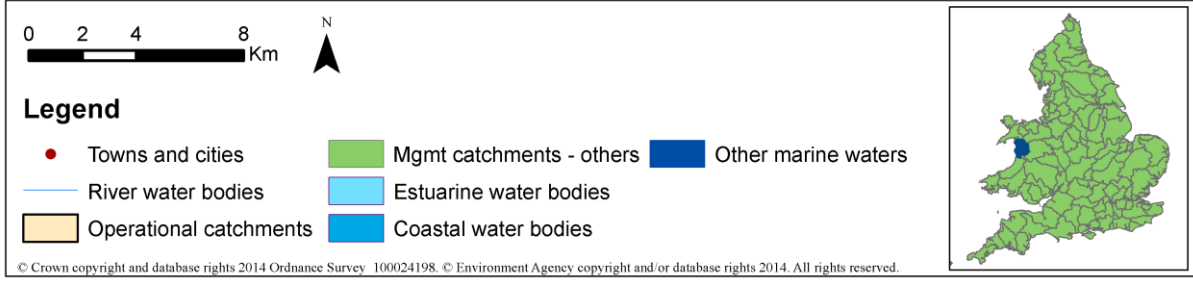
Mae'r Gyfarwydddeb Fframwaith Dŵr yn darparu fframwaith trosfwaol mawr ar gyfer rheoli basn afon. Mae'r Gyfarwydddeb Llifogydd yn nodi ffordd strategol o ymdrin â chynllunio rheoli perygl llifogydd. Lluniwyd cynllun rheoli perygl llifogydd i'w ymgynghori arno ochr yn ochr â'r cynllun rheoli basn afon ac mae hefyd ar gael ar ein gwefan. Mae'r cynllun rheoli perygl llifogydd yn rhoi manylion sut y bwriadwn reoli perygl llifogydd ar draws dalgylch y basn afon trwy flaenoriaethu'r cymunedau hynny sydd yn y perygl mwyaf o ddioddef llifogydd a thrwy fanylu'r mesurau y bwriadwn eu cymryd i reoli'u perygl.

Bydd y cynllun rheoli perygl llifogydd a'r cynllun rheoli basn afon yn llywio penderfyniadau pwysig, yn cyfarwyddo buddsoddi a gweithredu uniongyrchol, ac yn darparu manteision sylweddol i gymdeithas a'r amgylchedd.

Yn rhan o'r ymgynghoriad gofynnwn am eich mewnbwn ar gyfleoedd â blaenoriaeth a sut y gallwn wneud y dogfennau crynodeb hyn mor ddefnyddiol a pherthnasol i'r dalgylch rheoli â phosibl. Yn nogfennau ymgynghori'r cynllun rheoli basn afon mae nifer o gwestiynau ar gyfer yr ymgynghoriad; bydd y rhain yn rhoi pwynt dechrau defnyddiol i gasglu eich syniadau er mwyn gwella nid yn unig y ddogfen hon ond y dewisiadau partneriaeth i sicrhau ein bod yn cydweithio i ddarparu'r dewisiadau amgylcheddol gorau. Anogwn chi i edrych ar y cynlluniau rheoli basn afon ac ymateb i gwestiynau'r ymgynghoriad sydd ar gael ar ein gwefan.

## 2. Dalgylch Rheoli Meirionnydd

Ffigur 1. Map Dalgylch Rheoli Meirionnydd



Amaethyddiaeth a choedwigaeth yw prif ddefnyddiau'r tir yn nalgylch rheoli Meirionnydd sy'n ymestyn o'r Borth ar arfordir y de orllewin i ochr ddeheuol Llyn Trawsfynydd. Mae'r ardal yn cynnwys dalgylchoedd afon Dyfi ac afon Mawddach, yn ogystal â mynyddoedd Cadair Idris ac arfordir hir sy'n ymestyn i'r de o Harlech.

Mae ardaloedd mawr o goedwigoedd yn nyffryn Dyfi ac i'r gogledd o Ddolgellau, fodd bynnag amaethyddiaeth sy'n rhagori mewn rhannau eraill, yn enwedig ffermio defaid ar yr ucheldiroedd. Mae gan yr ardal hanes cyfoethog o fwyngloddio sy'n dyddio'n ôl i oes y Rhufeiniaid ac mae mwyngloddiau metel wedi'u gadael yn arwain at grynodiadau uchel o fetel yn rhannau o'r dalgylch.

Mae llawer o ddalgylch Meirionnydd ym Mharc Cenedlaethol Eryri. Dyffryn Dyfi yw'r unig ardal biosffer UNESCO yng Nghymru. Ym miosffer Dyfi, mae cymunedau'n gweithio i gydbwyso cadwraeth bioamrywiaeth â defnydd cynaliadwy o'r ardal. Mae llawer o ddyfroedd ymdrochi'r UE yn y dalgylch hwn a gwelir gwelyau pysgod cregyn yn aberoedd afon Dyfi ac afon Mawddach. Mae twristiaeth o bwysigrwydd economaidd mawr i'r ardal ac mae'n darparu cyfleoedd hamdden amrywiol i fwynhau'r morlin, y mynyddoedd a'r aberoedd. Mae hefyd llawer o safleoedd arfordirol, aberol a mewndirol dynodedig at ddibenion cadwraeth a bioamrywiaeth.

Mae dalgylch Dyfi hefyd yn un o'r tair ardal yng Nghymru lle rydym yn arbroti â ffordd o ymdrin â chynllunio/rheoli adnoddau naturiol. Diben yr arbrotion hyn yw gweithio gyda rhanddeiliaid lleol i bennu'r ffordd orau o ddefnyddio a rheoli adnoddau naturiol. Elfen allweddol o hyn yw deall pa rolau y mae ein hamgylchedd yn eu chwarae o ran cefnogi'r gymdeithas ehangach. Ein bwriad yw sicrhau y defnyddir ein hamgylchedd yn gynaliadwy, ac ar yr un pryd ein bod yn ymateb i anghenion lleol, gan ddarparu manteision i bobl a busnesau.

Ym mis Ionawr 2014 cynhaliwyd gweithdy dalgylch rheoli Meirionnydd yng nghanolfan ymwelwyr Coed y Brenin ger Dolgellau. Yn ystod y digwyddiad hwn casglwyd buddion y dalgylch. Roedd y rhain yn cynnwys:

- Gwerth uchel y tirlun – o gymeriad gwyllt ucheldiroedd mynyddoedd Rhinog Fawr a Fach i'r olygfa arfordirol.
- Twristiaeth a hamdden – traethau diogel, amrywiaeth o gyfleoedd hamdden trwy'r dalgylch, er bod cwmpas pellach i wella mynediad hamdden i goetiroedd a dyfroedd.
- Coedwigoedd a choetiroedd – am eu cyfoeth ecolegol e.e. coed derw Meirionnydd ond hefyd ar gyfer cynhyrchu pren, tanwydd coed, gweithgareddau hamdden a swyddi. Nodwyd hefyd effaith posibl clefydau coed ar y dirwedd.
- Bioamrywiaeth – salmonidau, cregyn gleision perlog, twyni arfordirol, coetiroedd, cynefinoedd a rhywogaethau afonol ac ucheldir, a welir yn nynodiadau ACA a SoDdGA
- Cymunedau gwledig – ffermio defaid a biff, yr iaith Gymraeg, traddodiadau lleol a mentrau.

Mae Cyfoeth Naturiol Cymru yn parhau i weithio mewn partneriaeth ag amrywiaeth o bartneriaid a sectorau mewn ffyrdd arloesol er mwyn i ni gyflawni rhagor eto gyda'n gilydd. Rhoddir blas ar rai o'r prosiectau a ddarparwyd yn y dalgylch rheoli hwn dros y 3 mlynedd diwethaf fel astudiaethau achos trwy'r ddogfen hon:

**Tabl 1. Prosiectau partneriaeth yn y dalgylch rheoli**

| Enw'r Prosiect                             | Disgrifiad o'r Prosiect  | Partneriaid   | Ffynonellau arian                       |
|--|--|---|---|
| Mapio a chael gwared ar chwyn goresgynnol. | Yn nalgylch afon Mawddach gweithiodd aelodau o'r Prince Albert Angling Society i fynd i'r afael â rhywogaethau o blanhigion goresgynnol ac adfer cynefinoedd glannau'r afon. | Prince Albert Angling Society   | y Gyfarwyddeb Fframwaith Dŵr Cronfa TSO |
| Prosiect Living Rivers Dyfi                | Cydweithiodd partneriaid ar Nant Gwydol ac Afonydd De Dulas i adfer y dalgylchoedd afon.   | Ymddiriedolaeth Natur Sir Drefaldwyn, New Dovey Fishery Association, Undeb Cenedlaethol yr Amaethwyr Cymru. | y Gyfarwyddeb Fframwaith Dŵr Cronfa TSO |

### **Astudiaeth achos – Prince Albert Angling Society (PAAS) – Mapio a Chael Gwared ar Glymog Japan a Jac y Neidiwr ar Ystâd Hengwrt**

Trwy gydweithio â Cyfoeth Naturiol Cymru, gwnaeth PAAS lwyddo i sicrhau arian i '*Fapio a Chael Gwared ar Chwyn Goresgynnol*' ar Ystâd Hengwrt Afon Mawddach ac Afon Wnion ym mis Mai 2012. Defnyddiwyd yr arian i hyfforddi gwirfoddolwyr a phrynu offer i gynnal y gwaith.

Mae cynlluniau pellach yn cynnwys parhau i weithio ar Ystâd Hengwrt (anawsterau cyson o ran y cyfleoedd i barhau â'r gwaith e.e. amser y flwyddyn, tywydd, amodau'r afon a'r llanw), a'i ymestyn ymhellach i ddyfroedd PAAS eraill ym Meirionnydd.

Mae bygythiad parhaus o ardaloedd cyfagos nad ydynt wedi'u trin ac mae'r genweirwyr yn gwbl ymwybodol bod angen dull o ymdrin â'r dalgylch cyfan. Maent mewn cysylltiad ag eraill yn yr ardal e.e. mae CNC yn gweithio i glirio Clymog Japan yn rhan o gynllun lliniaru llifogydd Dolgellau ac mae wedi cysylltu â "Phrosiect Clymog Japan Eryri" a allai arwain at ragor o gydgysylltu ar gyfer mapio strategaeth rheoli i'r dyfodol yn y parc cenedlaethol.



Left Bank of Mawddach - July 2012

Left Bank of Mawddach - Sept 2012

## 2.1 Ffeithiau allweddol

Rydym yn defnyddio'r term cyrff dŵr i helpu i ddeall a rheoli'r amgylchedd dŵr. Mae corff dŵr yn afon, llyn, dŵr daear neu ddŵr arfordirol, neu'n rhan o'r rhain. Dengys nifer y cyrff dŵr a'u math yn y dalgylch rheoli yn y tabl isod.

Tabl 2. Nifer y cyrff dŵr a'u math

| Nifer y cyrff dŵr | Naturiol | Artiffisial | Wedi'i addasu'n sylweddol | Cyfanswm |
|-------------------|----------|-------------|---------------------------|----------|
| Afon*             | 46       | 0           | 8                         | 54       |
| Llyn              | 6        | 0           | 6                         | 12       |
| Arfordirol        | 2        | 0           | 0                         | 2        |
| Aberol            | 1        | 0           | 3                         | 4        |
| Dŵr daear         | 5        | 0           | 0                         | 5        |
| Cyfanswm          | 60       | 0           | 17                        | 77       |

\*Mae cyrff dŵr afon yn cynnwys camlesi a throsglwyddiadau dŵr wyneb

Mae ardaloedd yn y dalgylch lle cydnabyddir bod yr amgylchedd dŵr o bwysigrwydd penodol, gan gynnwys cynefinoedd bywyd gwyllt prin, dyfroedd ymdrochi neu ardaloedd o gwmpas ffynonellau dŵr yfed. Gelwir yr ardaloedd hyn ar y cyd yn ardaloedd gwarchoddedig a nodir eu manylion yn y tabl isod.

Tabl 3. Nifer yr ardaloedd gwarchoddedig a'u math

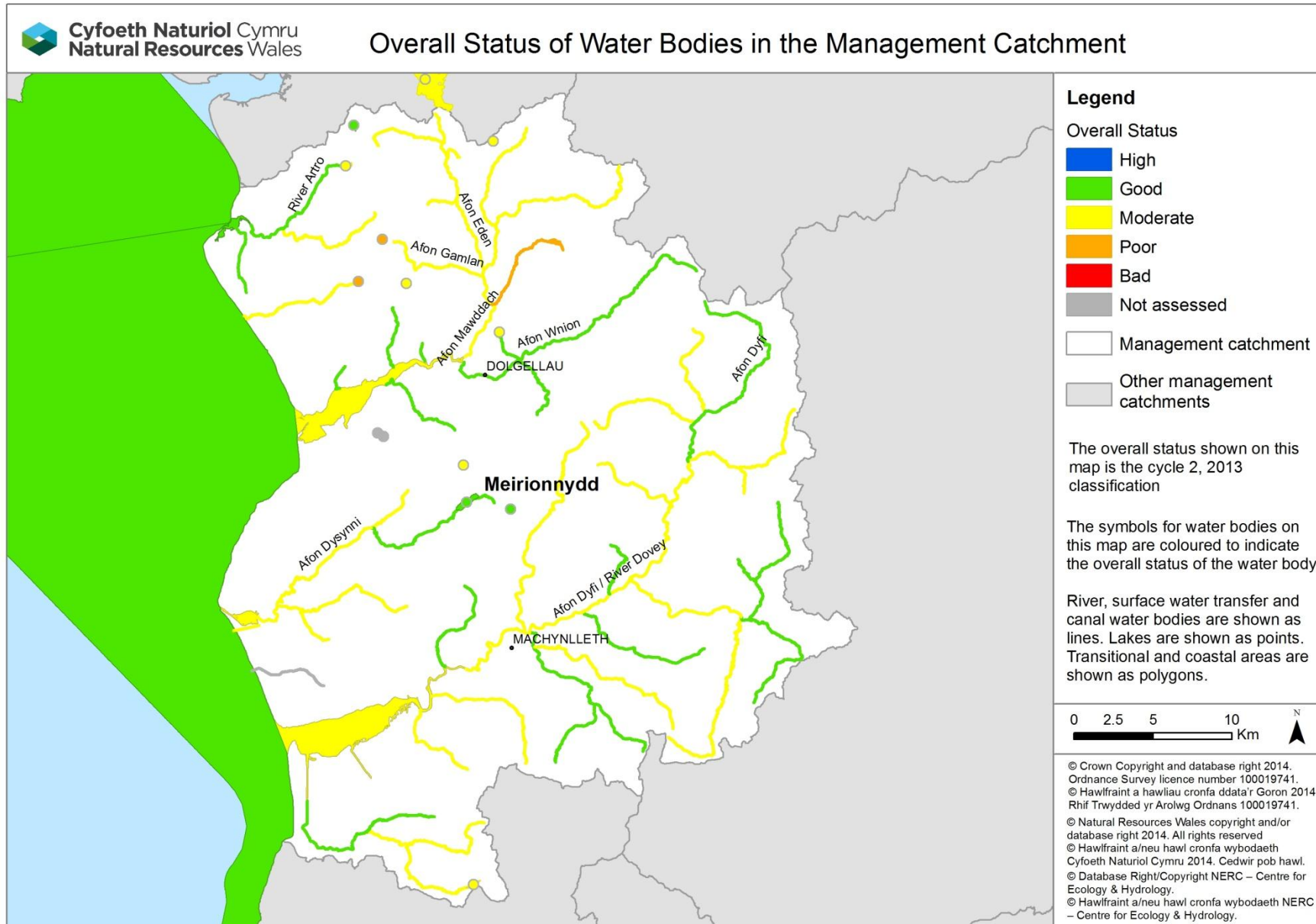
| Ardal Warchoddedig  | Nifer |
|---|-------|
| Dyfroedd Ymdrochi   | 12    |
| Ardaloedd Gwarchoddedig Dŵr Yfed                            | 13    |
| Natura 2000 a safleoedd Ramsar                              | 18    |
| Parthau Perygl Nitradau                                     | 0ha   |
| Dyfroedd Pysgod Cregyn                                      | 2     |
| Cyfarwydddeb Trin Dŵr Gwastraff Trefol – Ardaloedd sensitif | 0     |

## 3. Statws presennol yr amgylchedd dŵr

Rydym yn asesu cyflwr cyrff dŵr trwy fonitro, sy'n cynhyrchu dosbarthiad blynyddol. Dengys statws presennol pob corff dŵr yn ffigur 2. Noder, er 2009 rydym wedi diweddarau rhai o'r systemau a ddefnyddiwn i ddosbarthu cyrff dŵr, gan gynnwys newidiadau i rai safonau a ffiniau cyrff dŵr.



Ffigur 2. Statws presennol Dalgylch Rheoli Meirionnydd (blociau adeiladu newydd, dosbarthiad interim 2013)

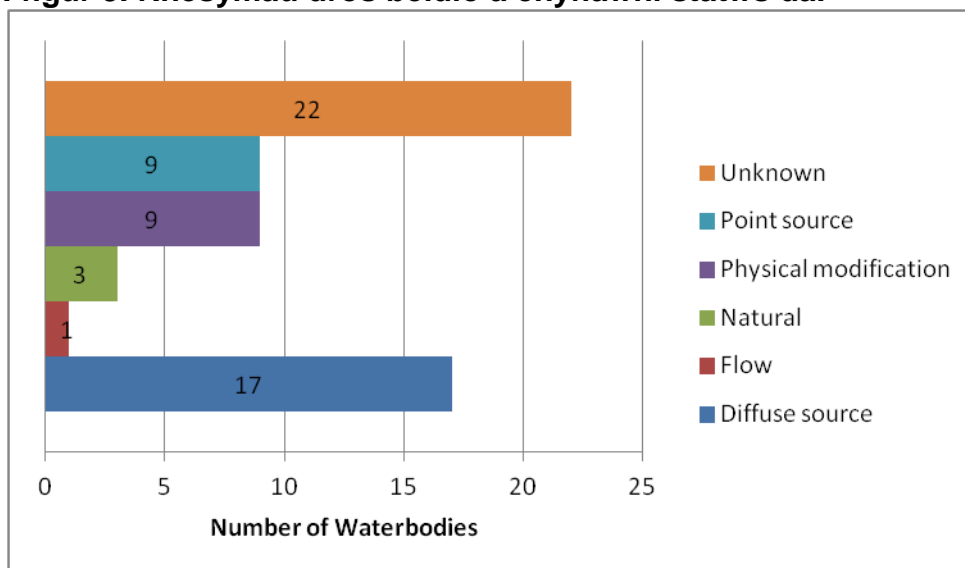




## 4. Y prif heriau

Rydym wedi cynnal rhaglen o ymchwiliadau i wella ein dealltwriaeth o'r achosion ynghylch pam nad yw cyrff dŵr yn cyflawni'r safonau gofynnol. Crynhoir canlyniadau ein canfyddiadau yn Ffigur 3.

**Ffigur 3. Rhesymau dros beidio â chyflawni statws da.**



Mae gollyngiadau o fwyngloddiau wedi'u gadael yn broblem fawr yn y dalgylch hwn yn enwedig ar hyd afon Dyfi ac afon Mawddach lle mae'r ffynonellau tarddu'n cynnwys mwynglawdd plwm Dylife a mwynglawdd aur Gwynfynydd. Nodir hefyd asideiddio'n broblem yn rhannau o afon Dyfi ac afon Mawddach oherwydd dyddodiad o'r atmosffer, sydd ar adegau'n cael ei waethygu gan amodau naturiol, mwyngloddio neu goedwigoedd. Gall asideiddio achosi i fetelau gwenwynig drwytholchi trwy'r pridd i'r afonydd, a gall hyn achosi problemau i organebau dyfrol. Mae bacteria o weithfeydd trin dŵr gwastraff a ffynonellau gwasgaredig yn peri perygl y bydd dyfroedd ymdrochi a dyfroedd pysgod cregyn yn methu â chyflawni safonau ansawdd y CE o gwmpas morlin Meirionnydd.

### 4.1 Adborth ar heriau o weithdai

Mae angen i ni gydweithio i sicrhau y cyflawnir bwriadau cyffredinol y Gyfarwydddeb Fframwaith Dŵr, ac er mwyn cydweithio'n effeithiol mae angen i ni gytuno ar y materion a'r datrysiadau. Mae'r adran ganlynol yn cynnwys rhai o'r materion a godwyd yn rhan o'r gweithdy dalgylch, fodd bynnag nid yw'n rhestr lawn. Ystyrir yr holl sylwadau a gafwyd a blas yn unig o'r sylwadau yw'r canlynol.

- Rhywogaethau estron goresgynnol e.e. Clymog Japan, Jac y Neidiwr, Minc
- Cydnabod bod ffosforws yn adnodd cyfyngedig, ac mae angen lleihau gwastraff ac ailgylchu lle bo'n bosibl
- Pryder lleol am effeithiau chwilota glan môr a hel cocos, hefyd sbwriel llanw
- Mae angen datrys gofynion a defnyddiau anghyson yr amgylchedd i fodloni pawb, er enghraifft mynediad i bysgota neu ganŵio.
- Llifogydd – cynnydd yng nghyfradd y dŵr-ffo o'r ucheldiroedd o ganlyniad i reoli tir (ffermio a choedwigaeth). Dŵr yn cyrraedd yr iseldiroedd yn gyflymach gan achosi problemau wrth iddo gwrdd â llifogydd llanw
- Llygredd o fwyngloddiau metel wedi'u gadael
- Llygredd gwasgaredig o reoli tir gwledig e.e. gwaddodion, maethynnau

## 4.2 Arbrawf rheoli adnoddau naturiol afon Dyfi

Mae Bil yr Amgylchedd yn cynnig dyletswyddau newydd i Cyfoeth Naturiol Cymru ymgymryd â dull ar sail ardal i reoli adnoddau naturiol yn gynaliadwy. Mae dalgylch afon Dyfi yn un o'r tair ardal sy'n cael eu defnyddio i archwilio sut i fewnosod y dull gweithredu ecosystemau i reoli adnoddau naturiol mewn ardal ddaearyddol benodol.

Mae gan ddalgylch afon Dyfi amrywiaeth eang o gynefinoedd, o gorgyrs yn y mynyddoedd, trwy goetiroedd a thir ffermio, i lawr i'r corsydd heli arfordirol, gwastadeddau llaid a thwyni tywod. Mae pob un o'r mathau hyn o gynefinoedd yn darparu amrywiaeth unigryw o 'wasanaethau'r ecosystem' sy'n bwysig i bobl sy'n byw yn ardal dyffryn Dyfi, ac sy'n ymweld â hi. Er enghraifft, mae tir ffermio a choetiroedd yn darparu gwasanaethau megis bwyd a choed; mae gorgyrs yn darparu gwasanaethau megis dal a storio carbon a lliniaru llifogydd; ac mae twyni tywod yn darparu gwasanaethau hamdden a thwristiaeth. Mae hefyd heriau sylweddol megis yr hanes mwyngloddio a sicrhau bod amaethyddiaeth a choedwigaeth, y mae rhan fwyaf o'r dirwedd a'r economi leol yn ddibynnol arnynt, yn parhau'n gynaliadwy ac yn hyfyw.

Mae ymarfer cynllunio ar y cyd yn ofynnol er mwyn cynllunio adnoddau naturiol lle y cytunir ar faterion a blaenoriaethau, y nodir cyfleoedd ac y sicrheir bod mecanweithiau cyfredol sy'n effeithio ar adnoddau naturiol yn cydweithio er mwyn cyflawni.

Allbwn arfaethedig y dull hwn fydd Datganiad Ardal a fydd yn nodi'n glir y blaenoriaethau a'r cyfleoedd i reoli adnoddau naturiol yn nalgylch afon Dyfi. Bydd y gwaith Cynllunio Basn Afon parhaus yn nalgylch afon Dyfi yn ffurfio rhan annatod o'r arbrawf rheoli adnoddau naturiol. Mae rhagor o wybodaeth am y dull gweithredu ecosystemau a rheoli adnoddau naturiol yng Nghynllun Basn Afon Gorllewin Cymru.

## 5. Amcanion a mesurau

Mae'r adran hon yn amlinellu'r hyn rydym yn bwriadu'i gyflawni a'r mesurau newydd arfaethedig y mae angen eu rhoi ar waith. Ein nod yw datblygu rhaglen integredig sengl o fesurau erbyn 2021 sy'n bodloni amcanion y Gyfarwyddeb Fframwaith Dŵr:

- **Atal dirywiad mewn statws**

Ni chaniateir i statws cyrff dŵr ddirywio o'r statws cyfredol.

- **Cyflawni'r amcanion ar gyfer ardaloedd gwarchoddedig**

Cyflawni'r safonau a nodir gan y gyfarwyddeb berthnasol y cawsant eu dynodi oddi tani. Ar gyfer safleoedd Natura 2000 sy'n ddibynnol ar ddŵr, y nod yw cyflawni amcanion cadwraeth. Mae sicrhau statws da erbyn 2021 yn garreg filltir tuag at yr amcan hwn.

- **Anelu at sicrhau statws cyffredinol da ar gyfer dŵr wyneb a dŵr daear**

Gweithredu mesurau i sicrhau statws cyffredinol da lle maent yn dechnegol ymarferol heb fod yn anghymesur o ddrud.

### 5.1 Mesurau

Rydym wedi adolygu'r rhesymau dros pam nad yw'r cyrff dŵr yn cyflawni'r amcanion ac rydym wedi nodi mesurau posibl. Rhennir y mesurau yn ddau grŵp. Mae mesurau cenedlaethol yn berthnasol i Gymru gyfan, neu'r Deyrnas Unedig. Yn gyffredinol mae'r rhain yn gosod y dull gweithredu deddfwriaethol, polisi neu strategol. Maent yn cynnwys, er enghraifft, gwaharddiad cenedlaethol ar ddefnyddio cemegyn penodol neu strategaeth genedlaethol ar gyfer blaenoriaethu ac ariannu'r gwaith o adfer mwyngloddiau segur. Mae mesurau lleol yn benodol i'r ardal basn afon neu ran ohoni. Er enghraifft, cael gwared ar blanhigion goresgynnol ar hyd afon ddynodedig neu ymgyrch leol yn targedu camgysylltiadau ar draws ystâd ddiwydiannol. Bydd manteision amrywiol hefyd i lawer o'r camau gweithredu a restrir. Er enghraifft, mae cynlluniau draenio trefol cynaliadwy (SDCau) yn helpu i leihau llygredd trefol, llygredd carthion a newidiadau i lefelau dŵr.

Ceir rhestr o'r holl fesurau cenedlaethol, y rhai newydd a'r rhai presennol, a'r mesurau lleol ar raddfa'r cyrff dŵr ar wefan Gwarchod Dyfroedd Cymru. Os ydych chi'n ymwybodol o unrhyw fesurau eraill neu os hoffech awgrymu rhai newydd, nodwch hynny yn eich ymateb i'r ymgynghoriad. Bydd y cynllun rheoli basn afon yn dod yn ddogfen statudol, felly mae'n bwysig sicrhau bod y mesurau cywir yn cael eu nodi drwy'r ymgynghoriad hwn.

Mae'r tabl isod yn crynhoi'r mesurau lleol ar gyfer y dalgylch rheoli, yn cynnwys y rheini a nodwyd ar gyfer ardaloedd gwarchoddedig. Mae'r categorïau lefel uchel yn disgrifio'r mathau o weithredoedd sydd eu hangen ac yn fras yr opsiynau sydd ar gael, yn cynnwys mesurau gwirfoddol a rheoleiddiol. Ar raddfa leol efallai na fydd rhai o'r opsiynau sy'n cael eu disgrifio yn cael eu hystyried yn briodol. Ceir goryffwrdd rhwng rhai categorïau.

**Tabl 4. Crynodeb o fesurau lleol.**

| Mesur            | Disgrifiad   | Nifer y cyrff dŵr |
|------------------|--|-------------------|
| Adfer asideiddio | Rheoli allyriadau ac adfer ucheldir: blocio draenïau, adfer gorgyrs, blocio draenïau coedwigoedd a phlannu coed brodorol ar lannau afon o fewn planhigfeydd coedwigaeth, opsiynau calchu. Rhywfaint o orgyffwrdd â "mynd i'r | 11                |

| Mesur  | Disgrifiad  | Nifer y cyrff dŵr |
|--|---|-------------------|
|  | afael â llygredd aer".  |                   |
| Mynd i'r afael â llygredd aer                              | Rheoli allyriadau i leihau nitrogen a gwaddod asidig. Rhywfaint o orgyffwrdd ag "adfer asideiddio".   | 15                |
| Mynd i'r afael â llygredd yn y tarddle                     | Ymchwilio i lygredd o darddleoedd a'i reoleiddio. Mae hyn yn gorgyffwrdd â "lleihau llygredd o ollyngiadau carthion" a "gollyngiadau dŵr gwastraff eraill".   | 12                |
| Cwblhau'r cylch cyntaf o ymchwiliadau                      | Yr holl ymchwiliadau parhaus dan y Gyfarwydddeb Fframwaith Dŵr o raglen y cylch cyntaf.   | 31                |
| Rheoli draeniau a lefelau dŵr                              | Ymchwilio i newidiadau i systemau a strwythurau draenio tir a'u gweithredu i adfer lefelau dŵr.   | 21                |
| Carthu a rheoli silt                                       | Yn cynnwys lleihau siltio yn y tarddiad drwy reoli tir, a gweithredu systemau carthu a gwaredu silt cynaliadwy.   | 7                 |
| Hwyluso symudiadau pysgod a gwella cynefinoedd             | Cael gwared ar rwystrau i symudiadau pysgod neu eu haddasu  | 10                |
| Gwella llifau a lefelau dŵr                                | Lleihau effeithiau llifau rheoledig a gwaith tynnu dŵr, adfer systemau llif mwy naturiol, gweithredu opsiynau i wella lefelau dŵr, megis effeithlonrwydd dŵr a mesurau ailgylchu, a ffynonellau a chyflenwadau amgen.             | 12                |
| Rheoli rhywogaethau estron goresgynnol                     | Dileu a/neu reoli rhywogaethau estron goresgynnol yn unol â Chynlluniau Gweithredu cenedlaethol cyfredol ar rywogaethau goresgynnol. Mae'n cynnwys arfer da bioddiogelwch, megis "GWIRIO-GLANHAU-SYCHU" a Mynd at Wraidd y Mater. | 31                |
| Adfer dŵr mwyngloddiau a thir wedi'i halogi                | Adfer pyllau glo, mwyngloddiau metel a thir wedi'i halogi – yn cynnwys trin dŵr mwyngloddiau goddefol a gweithredol, capio rwbel, symud gwastraff i safleoedd tirlenwi, a dargyfeirio sianeli                                     | 13                |
| Lliniaru effeithiau llifogydd ac amddiffynfeydd arfordirol | Lleihau effeithiau strwythurau a gweithrediadau amddiffynfeydd llifogydd – gwella cysylltiadau, cynefinoedd a morffoleg drwy weithredu opsiynau drwy raglenni   | 6                 |

| Mesur   | Disgrifiad   | Nifer y cyrff dŵr |
|---|--|-------------------|
|   | cyfalaf a chynnal, megis peiriannu meddal, agor cwlfertau, gwella caeadau llanwol, newid trefniadau carthu a rheoli llystyfiant. Mae'n cynnwys y rhaglen creu cynefinoedd cenedlaethol i fynd i'r afael â chywasgu arfordirol.   |                   |
| Lleihau effeithiau prosesau cronni adnoddau dŵr     | Asesu a gweithredu opsiynau ar gyfer hwyluso symudiadau pysgod a gwella cynefinoedd.   | 2                 |
| Ymchwiliad newydd                                   | Mae'r rhaglen ddrafft hon yn cynnwys ymchwiliadau i'r holl fethiannau, dirywiadau ac ardaloedd gwarchoddedig dŵr yfed newydd.  | 42                |
| Arferion cynaliadwy ar gyfer rheoli'r tir a'r môr   | Yn cynnwys mesurau i liniaru effeithiau o waith adeiladu a chynnal a chadw seilwaith, gan gynnwys o fewn safleoedd hyfforddi milwrol (sy'n cynnwys safleoedd milwrol gweithredol a segur).   | 1                 |
| Lleihau llygredd o ollyngiadau dŵr gwastraff eraill | Lleihau llygredd o darddleuoedd eraill (ac eithrio carthion), boed yn llygredd rheoledig neu anreoledig. Ymchwilio i fesurau atal llygredd sylfaenol a'u gweithredu, gan gynnwys darparu cyngor a chanllawiau cyfredol, megis trin a storio cemegion a gwastraff yn gywir, rheoli elifion masnach a rheoleiddio. | 1                 |
| Lleihau llygredd o danciau carthion                 | Targedu camau gweithredu i sicrhau bod tanciau carthion yn cael eu cynnal a'u cadw'n gywir. Lle bo angen, cyhoeddi hysbysiadau gwaith ffurfiol i berchnogion i adleoli neu newid tanciau a ffosydd cerrig.   | 1                 |
| Lleihau llygredd o ollyngiadau carthion             | Lleihau llygredd o ollyngiadau parhaus ac ysbeidiol, gan gynnwys prosesau trin ychwanegol mewn gwaith trin carthion (e.e. stripio ffosffad), ymchwilio i rwystrau mewn carthffosydd a mynd i'r afael â nhw, a gweithredu draenio cynaliadwy i leihau faint o ddŵr wyneb sy'n draenio i garthffosydd.             | 1                 |
| Gwaith ar nodweddion a chynefinoedd penodol         | Adfer a/neu warchod nodweddion a chynefinoedd penodol, gan gynnwys strwythurau naturiol (e.e. ogofâu,  | 21                |

| Mesur   | Disgrifiad  | Nifer y cyrff dŵr |
|---|---|-------------------|
|   | brigiadau daearegol) a strwythurau dynol (e.e. pontydd, adfeilion).   |                   |
| Mynediad cynaliadwy a rheoli hamdden                            | Lleihau effeithiau erydu, aflonyddwch a difrod o fynediad i'r tir a'r dŵr, gan gynnwys mynd i'r afael â gyrru anghyfreithlon oddi ar y ffordd.  | 29                |
| Arferion amaethyddol cynaliadwy                                 | Gweithredu mesurau sylfaenol ac ychwanegol fel rheoli slyri, silwair, olew tanwydd a chemegion amaethyddol yn gywir; gwahanu dŵr glân a dŵr brwnt; cynllunio gwaith rheoli maethynnau; lleiniau clustogi a ffensio glannau afon; cynydau gorchudd a rheoli pridd. Ar safleoedd N2k gallai fod angen gwneud newidiadau i systemau pori lle bo angen, gan gynnwys rheoli prysgwydd. Cydymffurfio â rheoliadau storio a gwasgaru o fewn Parthau Perygl Nitradau. | 38                |
| Rheoli pysgodfeydd yn gynaliadwy                                | Yn cynnwys mesurau ar gyfer pysgodfeydd dŵr croyw a morol i leihau a lliniaru effeithiau  | 12                |
| Rheoli coetiroedd a choedwigaeth yn gynaliadwy                  | Adfer glannau afon, datgysylltu draeniau coedwig, monitro effeithiolrwydd y 5 prif risg sy'n gysylltiedig â choedwigaeth a defnyddio coedwigaeth a choetiroedd i leihau llygredd gwasgaredig.   | 27                |
| Mynd i'r afael â chamgysylltiadau a llygredd gwasgaredig trefol | Ymchwilio i gamgysylltiadau â draeniau dŵr wyneb a'u datrys (mewn eiddo preswyl a masnachol) a gweithredu cynlluniau draenio cynaliadwy (SDCau) i leihau llygredd gwasgaredig.  | 2                 |
| Rheoli gwastraff  | Yn cynnwys rheoli rwbél a slwtsh, tipio anghyfreithlon a sbwriel  | 12                |

Mae rhai enghreifftiau o'r camau gweithredu sydd eisoes ar waith yn cynnwys:

- Mae Dŵr Cymru a gollyngwyr carthion preifat yn sicrhau bod dŵr gwastraff yn cael ei drin yn addas.
- Rydym wedi cynnal ymgyrchoedd atal llygredd yn aberoedd afon Dyfi ac afon Mawddach, gan samlo ac ymweld ag eiddo a ffermydd preifat, er mwyn mynd i'r afael â ffynonellau gwasgaredig o lygredd organig a bacteriol.



- Rydym yn monitro afon Mawddach i bennu hyd a lled y llygredd o'r Gors Gopr a Mwynglawdd Aur Gwynfynydd, yn rhan o'r gwaith i ddatblygu mesurau dichonol i fynd i'r afael â'r mater.
- Mae Cyfoeth Naturiol Cymru yn gwella rheoli coedwigoedd i leihau effaith asideiddio ac amddiffyn afonydd rhag gwaddod a dileu rhwystrau i ymfudiad pysgod
- Ar orlifdir Dyfi, rydym yn gweithio i adfer prosesau naturiol i reoli llifogydd ac adfer lefelau dŵr y gwlpityroedd. Bydd hyn o fantais i Gors Fochno, sydd wedi'i hamddiffyn yn rhyngwladol, ac yn dileu'r angen hir-dymor i adfer y glannau llifogydd, sydd mewn cyflwr gwael.
- Mae Awdurdod Parc Cenedlaethol Eryri a phartneriaid yn dechrau gweithio i ddatblygu strategaeth ar gyfer Clymog Japan.
- Prosiect "Perlau mewn Perygl" LIFE+ afon Eden – prosiect cydweithredol mawr gyda'r Comisiwn Ewropeaidd, Scottish Natural Heritage, Awdurdod Parc Cenedlaethol Eryri, ACGC ac eraill. Mae'r rhaglen hon yn cynnwys ffensio i reoli siltio a llygredd gwasgaredig, adfer a chreu cynefinoedd sy'n parhau tan 2016/17.
- Mae Cyfoeth Naturiol Cymru yn ymchwilio i effeithiau posibl tynnu dŵr ar ecoleg afon Eden ac mae'n gweithio gyda thynwyr dŵr i ganfod datrysiadau.

Mae Cyfoeth Naturiol Cymru wedi gweithio gyda phartneriaid ar afonydd Angell, Gogledd Dulas, Nant Gwydol a De Dulas – cyrff dŵr canol yn rhan o'n ffocws yn ystod cylch cyntaf y basn afon.

## 5.2 Adborth ar flaenoriaethau a datrysiadau o weithdai

Amlygwyd pryderon ynghylch y statws presennol a godwyd yn y gweithdy yn Adran 3, a thrafodwyd hefyd y datrysiadau a'r blaenoriaethau. O'r materion a godwyd ar y diwrnod, nodwyd y datrysiadau canlynol:

- **Cynyddu capasiti yr ucheldiroedd i gadw dŵr.**  
**Roedd y datrysiadau arfaethedig yn cynnwys:** Creu manau storio newydd, ysgogiadau gwell un ai trwy dargedu cynlluniau amaeth-amgylcheddol yn well (Glastir a Choetir Glastir) neu ffyrdd eraill o dalu am wasanaethau ecosystem, cynyddu nifer y coed a blannir, adfer pridd a mawn. Defnyddio technoleg awyru newydd a phlannu amrywiaethau gwahanol o borfeydd. Mae'r datrysiadau'n cynnwys tiffeddianwyr (ffermio a choedwigaeth gan gynnwys CNC) a'u cynghorwyr, yn ogystal â Llywodraeth Cymru, CNC a Chyrff Anllywodraethol ond mae angen arweinydd. Mae'r posibilrwydd o rôl i'r diwydiant yswiriant os gall leihau'r perygl o lifogydd. Mae llawer o fanteision i'r dull hwn, yn enwedig os caiff ei gynnal ar raddfa dalgylch.
- **Llygredd gwasgaredig o reoli tir gwledig.**  
**Roedd y datrysiadau arfaethedig yn cynnwys:** Darparu rhagor o gyngor i ffermwyr a thirfeddianwyr ar blannu coed gan o bosibl ddechrau arbrawf yn rhan o ddalgylch ac ar wasgaru tail; darparu arweiniad gwell er mwyn lleihau llygredd o danciau carthion; mae angen i gynlluniau amaeth-amgylcheddol fod yn gynlluniau mwy hir-dymor
- **Llygredd o fwyngloddiau metel wedi'u gadael.**  
**Roedd y datrysiadau arfaethedig yn cynnwys:** Eithrio stoc o rai manau, defnyddio cymysgedd o hadau arbenigol neu osod matiau *geotextile* i annog gorchudd llystyfiant a lleihau'r dŵr ffo o rwbel heb orchudd, alinio cyrsiau dŵr lle bo angen, ystyried dewisiadau amgen megis bio-ologsg, ond gan gadw mewn cof bioamrywiaeth unigryw sy'n ymwneud â rhai o ardaloedd yr hen fwyngloddiau. Gallai Awdurdod Parc Cenedlaethol Eryri helpu'n lleol, gan barhau i weithio gyda CNC, Llywodraeth Cymru, DEFRA, Awdurdodau Glo a Phrifysgolion i ddatblygu datrysiadau ac arfer gorau.



- **Mae angen datrys gofynion a defnyddiau anghyson yr amgylchedd i fodloni pawb, er enghraifft mynediad i bysgota neu ganŵio.**

**Roedd y datrysiadau arfaethedig yn cynnwys:** Defnyddio'r hyn a ddysgwyd o fannau eraill a'u profi ym Meirionnydd e.e. Model yr Alban neu system Glaslyn lle bo medryddion yn dangos bod lefel yr afon yn addas ar gyfer canŵio, cytuno ar bwyntiau mynediad ac allanfeydd i ganŵyr, cyfathrebu rhwng tiffeddianwyr, clybiau pysgota a Chyrff Llywodraethu Campau, ac addysgu canŵyr a genweirwyr.

### **5.3 Amcanion amgen**

Rydym wedi nodi nifer bach o gyrff dŵr lle rydym yn cynnig ymestyn y terfyn amser neu osod amcan llai llym (llai na da) oherwydd natur y broblem neu'r mesurau gofynnol. Ym mhob achos rydym wedi rhoi cyfiawnhad.

**Tabl 4 Amcanion amgen a gynigir a chyfiawnhad**

| Amcan amgen          | Cyfiawnhad   | Nifer y cyrff dŵr | Corff dŵr  |
|----------------------|--|-------------------|--|
| Ymestyn terfyn amser | Amodau naturiol – amser adfer o asideiddio               | 8                 | Einion, Gogledd Dulas, Gamlan, Llyn Cwm Bychan, Llyn Hywel, Llyn Bodlyn, Llyn Cwm Mynach, Llyn Cau |
| Amcan llai llym      | Technegol anymarferol – cemegyn hollbresennol a pharhaol | 1                 | Dyfi – cyfyngiad y llanw i Afon Twymyn   |

#### 5.4 Cyfleoedd ar gyfer partneriaethau

Mae sawl cyfle i gael arian allanol, a allai gefnogi prosiectau sy'n cyfrannu tuag at ganlyniadau'r Gyfarwydddeb Fframwaith Dŵr. Mae gan bob cronfa ei blaenoriaethau, dyraniad cyllidebol a phroses ymgeisio ei hun. Mae'r mathau o arian i'w hystyried yn cynnwys:

- Cronfeydd Ewropeaidd – Mae'r UE yn darparu arian o amrywiaeth eang o raglenni sy'n cynnwys rhaglenni a chanddynt gysylltiad clir â strategaeth 2020 Ewrop – ewch i wefan Swyddfa Cyllid Ewropeaidd Cymru i gael rhagor o wybodaeth wrth i'r rhaglenni ddatblygu.
- Arian Loteri – megis Cronfa Dreftadaeth y Loteri, Loteri Cod Post a'r Gronfa Loteri Fawr y mae ganddynt amrywiaeth o raglenni o £5000 hyd at filiynau o bunnoedd.
- Elusennau, ymddiriedolaethau a sefydliadau – mae llawer o'r rhain yn gweithredu ac yn aml mae ganddynt ffocws penodol – un ai yn ddaearyddol neu'n destunol a byddant yn cefnogi elusennau a phrosiectau lleol.
- Busnesau a chyfleoedd am nawdd – gan gynnwys manteisio i'r eithaf ar y gost o brynu bagiau cario yng Nghymru!
- Cyrff cyhoeddus – gallai fod gan awdurdodau lleol, Llywodraeth Cymru, Llywodraeth y DU a CNC gyfleoedd blynyddol am arian neu gystadlaethau untro ar gyfer eu meysydd â blaenoriaeth.
- Cyllido torfol – casglu cefnogaeth o amrywiaeth eang o gyllidwyr a nifer ohonynt, yn aml yn cynnwys unigolion ac fel arfer defnyddio'r rhyngwyd i godi ymwybyddiaeth o brosiect penodol y mae arno angen arian.
- Masnachu – yn gynyddol, mae cyllidwyr am gefnogi sefydliadau gan ystyried cynaliadwyedd tymor hwy felly gall datblygu cyfleoedd masnachu fod yn rhywbeth i'w ystyried yn ogystal.

Bydd gan eich Cyngor Gwirfoddol Sirol a Chyngor Gweithredu Gwirfoddol Cymru wybodaeth ddiweddar am gyfleoedd megis y rhain yn ogystal â'r holl gymorth arall sydd ar gael.

## 6. Y cam nesaf?

Bwriad y crynodeb hwn yw rhoi cipolwg ar y dalgyrch rheoli a dylai eich galluogi i gael mynediad i ragor o fanylion trwy ddefnyddio gwefan Gwarchod Dyfroedd Cymru. Croesawn eich barn ar sut y gallwn wella'r ffordd y gwnawn hyn.

Mae'r crynodeb yn cefnogi'r ymgynghoriad cyfredol ar y cynlluniau rheoli basn afon wedi'u diweddarau. Anogwn chi i edrych ar y cynlluniau rheoli basn afon ac ymateb i gwestiynau'r ymgynghoriad sydd ar gael ar ein gwefan. Os oes gennych unrhyw gwestiwn, anfonwch e-bost:

[ardalbasnafongorllewincymru@cyfoethnaturiolcymru.gov.uk](mailto:ardalbasnafongorllewincymru@cyfoethnaturiolcymru.gov.uk) /  
[westernwalesrbd@naturalresourceswales.gov.uk](mailto:westernwalesrbd@naturalresourceswales.gov.uk)

## 7. Gwarchod Dyfroedd Cymru

Yn ystod cam gweithredu'r cynllun rheoli basn afon cyntaf, gofynnodd llawer o'n partneriaid a'n rhanddeiliaid am fynediad i ddata a gwybodaeth i'w cynorthwyo i helpu i ddarparu gwelliannau amgylcheddol lleol. Roedd yn amlwg yn gynnar ei bod yn anodd llywio'r cynllun cyntaf a chael mynediad iddo yn lleol. O ganlyniad, gyda chymorth a mewnbwn paneli cyswllt dalgyrch y basn afon, datblygwyd offer ar y we. Enw'r offer hwn yw Gwarchod Dyfroedd Cymru. Mae'n offer ar y we sy'n ofodol ac yn rhyngweithiol sy'n darparu gwybodaeth gefnogol a haenau o ddata a all gynorthwyo partneriaid.

Rydym yn parhau i ddatblygu'r offer hwn ac rydym yn ei ystyried yn gyswllt hanfodol rhwng y cynllun rheoli basn afon mwy strategol a darpariaeth leol. Dylai alluogi'r defnyddiwr i gael mynediad i wybodaeth am:


- ddata ddisbarthiad ar raddfa'r corff dŵr
- rhesymau dros beidio â chyflawni statws da
- amcanion
- mesurau/gweithredoedd, gan gynnwys gwybodaeth am ardaloedd gwarchodedig
- prosiectau partneriaeth





Mae modd adalw data mewn nifer o fformatau (taenlenni a chrynodebau). Mae canllaw i ddefnyddwyr yn ogystal â chwestiynau cyffredin wedi'u cynnwys â'r offer ac mae modd cael mynediad iddynt trwy ddolen ar yr hafan.


**Ffigur 4. Sgrin lun agoriadol ar gyfer Gwarchod Dyfroedd Cymru**

## Water Watch Wales Map Gallery

The Natural Resources Wales Water Watch Map Gallery is a collection of web maps related to the [Water Framework Directive](#) in Wales. Find out more about the Water Framework Directive by viewing the gallery below. Content of the website will be developed and added to over time. Use the send feedback button on the right of this page to email us with comments and suggestions.



- **RBMP Consultation Map**  
A map providing information for the River Basin Management Plan Consultation for Cycle 2 of WFD.  
[View map >](#)
- **WFD Comparison Map**  
This map shows Water Framework Directive river waterbody catchments in Wales, with overlap into neighbouring regions of England, symbolised according to the baseline classification in 2009 and the latest assessment classification.  
[View map >](#)
- **WFD Projects Map**  
WFD projects added by partners and co-deliverers. **Add project.**  
[View map >](#)
- **WFD Rivers and water-bodies in Wales**  
Cycle 1 WFD Rivers and other water-bodies in Wales with classifications, reasons for failure and summary reports  
[View map >](#)





**Cyfoeth  
Naturiol**  
Cymru  
**Natural  
Resources**  
Wales

Cyhoeddwyd gan:  
Cyfoeth Naturiol Cymru  
Tŷ Cambria  
29 Heol Casnewydd  
Caerdydd  
CF24 0TP

0300 065 3000 (Llun-Gwe, 8am – 6pm)

[ymholiadau@cyfoethnaturiolcymru.gov.uk](mailto:ymholiadau@cyfoethnaturiolcymru.gov.uk)  
[www.cyfoethnaturiolcymru.gov.uk](http://www.cyfoethnaturiolcymru.gov.uk)

(h) Cyfoeth Naturiol Cymru

Cedwir pob hawl Gellir atgynhyrchu'r ddogfen hon gyda chaniatâd  
Cyfoeth Naturiol Cymru