



**Cyfoeth  
Naturiol**  
Cymru  
**Natural  
Resources**  
Wales



**Environment  
Agency**

# Ymgynghoriad ar ddiweddaru Cynllun Rheoli Basn Afon Dyfrdwy

## **Cyfoeth Naturiol Cymru**

**Ein diben yw sicrhau bod adnoddau naturiol Cymru yn cael eu cynnal, eu defnyddio a'u gwella'n gynaliadwy, nawr ac yn y dyfodol.**

**Byddwn yn gweithio ar ran cymunedau Cymru i amddiffyn pobl a'u cartrefi hyd eithaf ein gallu rhag digwyddiadau amgylcheddol fel llifogydd a llygredd. Byddwn yn rhoi cyfleoedd iddynt ddysgu am, defnyddio a manteisio ar adnoddau naturiol Cymru.**

**Byddwn yn gweithio ar ran economi Cymru ac yn galluogi defnydd cynaliadwy o adnoddau naturiol i gefnogi swyddi a menter. Byddwn yn helpu busnesau a datblygwyr i ddeall ac ystyried cyfyngiadau amgylcheddol pan fyddant yn gwneud penderfyniadau pwysig.**

**Byddwn yn gweithio i gynnal a gwella ansawdd yr amgylchedd i bawb. Byddwn yn gweithio i wneud yr amgylchedd ac adnoddau naturiol yn fwy cadarn er mwyn iddynt allu gwrthsefyll newid yn yr hinsawdd a phwysau arall.**

## Asiantaeth yr Amgylchedd

Ni yw Asiantaeth yr Amgylchedd. Rydym yn amddiffyn yr amgylchedd ac yn ei gwneud hi'n le gwell i bobl a bywyd gwyllt.

Rydym yn gweithredu lle mae newid amgylcheddol yn effeithio fwyaf ar fywydau pobl. Rydym yn lleihau'r risg i bobl ac eiddo rhag llifogydd; yn sicrhau bod digon o ddŵr i bobl a bywyd gwyllt; yn amddiffyn ac yn gwella ansawdd yr aer, y tir a'r dŵr ac yn rhoi ar waith y safonau amgylcheddol y gall y diwydiant weithredu o fewn iddynt.

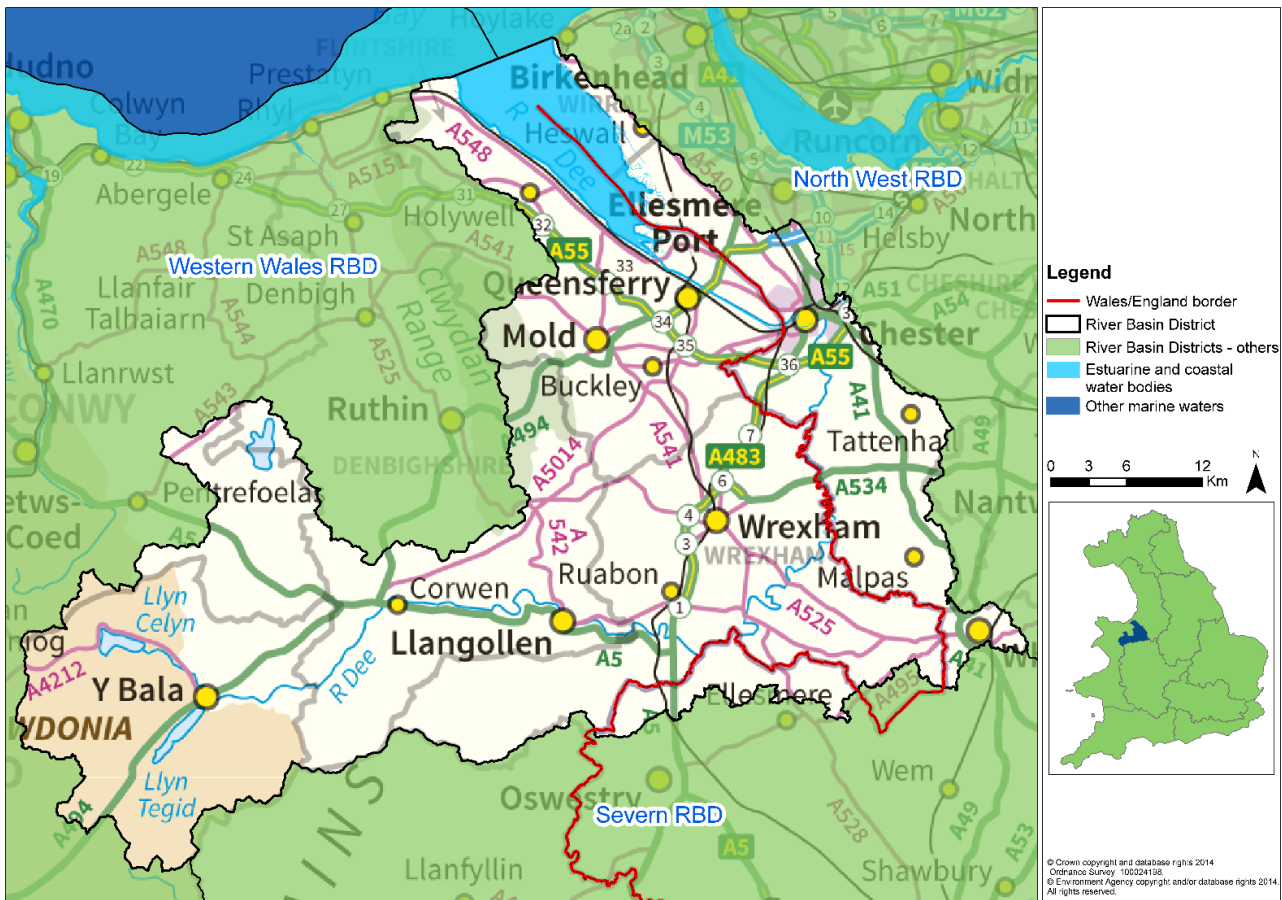
Mae gweithredu i leihau newid yn yr hinsawdd a helpu pobl a bywyd gwyllt i addasu i'w ganlyniadau wrth wraidd bopeth a wnawn.

Ni allwn wneud hyn ar ein pen ein hunain. Rydym yn cydweithio'n agos ag amrywiaeth eang o bartneriaid gan gynnwys y llywodraeth, busnesau, awdurdodau lleol, asiantaethau eraill, grwpiau cymdeithas sifil a'r cymunedau rydym yn eu gwasanaethu.

## Cynnwys

<b>1. Cynllunio ar gyfer y dyfodol</b> .....	4
Beth sydd wedi'i gyflawni hyd yn hyn .....	5
Pwy sy'n Rheoli Ardal Basn Afon Dyfrdwy? .....	6
Rheoli adnoddau naturiol, y dull gweithredu ecosystemau a chynllunio gwaith rheoli basn afon.....	8
<b>2 Yr ymgynghoriad hwn</b> .....	11
Pam mae'r ymgynghoriad hwn yn bwysig.....	11
Sut mae'r ymgynghoriad hwn yn gweithio.....	11
Cwestiynau Ymgynghoriad .....	12
Sut y caiff y cynlluniau eu diweddarau .....	14
<b>3 Ardal basn afon Dyfrdwy</b> .....	16
Cyflwr presennol yr amgylchedd dŵr .....	17
Diweddariadau i wybodaeth am ddsbarthiadau .....	25
Heriau yn y basn afon .....	29
<b>4. Amcanion, mesurau ac uchelgais</b> .....	33
Mesurau a gynigir .....	33
Penderfynu beth fydd yn cael ei gyflawni, ble a phryd .....	51
Camau ymarferol y gall pawb eu cymryd .....	58

Ffigur 1 Ardal Basn Afon Dyfrdwy



## 1. Cynllunio ar gyfer y dyfodol

Dros y flwyddyn nesaf, bydd Cyfoeth Naturiol Cymru ac Asiantaeth yr Amgylchedd yn diweddaru cynlluniau rheoli basn afon a fydd yn pennu amcanion ar gyfer afonydd, llynnoedd, aberoedd, dyfroedd arfordirol a dŵr daear Cymru ar gyfer y cyfnod 2015 – 2021. Er mai ni sy'n gyfrifol am ddatblygu'r cynlluniau; mae'r canlyniadau a'r camau gweithredu y mae angen eu cymryd i'w cyflawni ar gyfer pawb. Bydd y cynllun hwn yn amlinellu'r camau y mae angen eu cymryd i wella'r amgylchedd, y manteision y gellid eu cyflawni, a phwy sydd yn y sefyllfa orau i'w darparu.

Rhennir y cyfrifoldeb am gynllunio dyfodol ardal basn afon Dyfrdwy rhwng Cyfoeth Naturiol Cymru ac Asiantaeth yr Amgylchedd. Mae'r ddau sefydliad wedi ymrwymo i gydweithio i hyrwyddo'r buddion mwyaf i'r amgylchedd dŵr. Mae'r diweddariad hwn i'r cynllun rheoli basn afon yn safbwynt unigol ar y basn afon a'i reolaeth yn y dyfodol. Lle bo'n bosibl, mae'r un ymdriniaeth wedi'i defnyddio i lunio'r cynllun hwn. Mewn rhai ardaloedd mae cyfeiriad y llywodraeth neu bolisi lleol wedi arwain at ddulliau gwahanol o ddod i'r un canlyniad. Lle mai hyn yw'r achos, caiff ei egluro'n glir.

Mae Llywodraeth Cymru a Cyfoeth Naturiol Cymru wedi cytuno y byddwn yn gweithio tuag at gynnwys prosesau rheoli adnoddau naturiol integredig a'r dull gweithredu ecosystemau yn ein holl waith. Mae'r dull gweithredu ecosystemau yn ymwneud â rheoli'r amgylchedd fel y caiff ei gydrannau gwahanol eu hystyried gyda'i gilydd, gan gynnwys ei systemau naturiol a'r manteision y mae pobl yn eu cael ohono. Bwysicaf oll, mae'n pwysleisio bod pobl eu hunain yn rhan o ecosystemau ac felly y dylent fod yn rhan o benderfyniadau. Mae hyn yn ategu cyngor o ymgynghoriadau blaenorol y Gyfarwydddeb Fframwaith Dŵr, sef y

dylem weithredu yn seiliedig ar ddalgylchoedd gan fod hyn yn cynnig dealltwriaeth glir o'r materion yn y dalgylch ac yn cynnwys cymunedau lleol mewn penderfyniadau. Rydym am glywed eich barn ar y pwysau ar ein hamgylchedd dŵr a'r camau y dylem fod yn eu cymryd i fynd i'r afael â hyn.

Ein nod yw gwella'r amgylchedd drwy gynlluniau rheoli basn afon mwy uchelgeisiol, a mwy o gydweithredu. Ceir llawer o enghreifftiau da o waith partneriaeth eisoes, ac mae angen adeiladu ar y rhain. Bydd yr ymatebion i'r ymgynghoriad hwn yn helpu i bennu cyfeiriad strategol y cynlluniau a blaenoriaethu'r camau gweithredu y mae angen eu cymryd. Mae angen i ni sicrhau bod yr amcanion ar gyfer cynlluniau basn afon yn cael eu hintegreiddio mewn cynlluniau a pholisïau eraill. Yn benodol, rhaid i hyn gynnwys ein rhaglen cynllunio adnoddau naturiol, Cynlluniau Rheoli Perygl Llifogydd a Rhaglen Datblygu Gwledig Cymru.

Rydym yn cydnabod y gall newid yn yr hinsawdd gael effaith ar y manteision y mae ein hamgylchedd yn eu cynnig. Gan weithio mewn partneriaeth, rydym yn gobeithio meithrin ein dealltwriaeth o effeithiau lleol a gwrthsefyll a rheoleiddio newid yn yr hinsawdd fel rhan o drefniadau rheoli basn afon.

Yn yr ymgynghoriad Heriau a Dewisiadau yn 2013, cytunodd ein partneriaid y dylai'r cynlluniau rheoli basn afon ddarparu amgylchedd dŵr iachus er budd cymdeithas, yr economi a'r amgylchedd ehangach. I wneud hyn mae angen i ni integreiddio camau gweithredu gan ddefnyddio cymysgedd o ddatrysiadau sydd wedi'u profi a datrysiadau arloesol a fydd yn arwain at fanteision, megis:

- Cynnal cyflenwad dŵr i'n cartrefi, ar gyfer iechyd y cyhoedd a gweithgynhyrchu
- Ffermio – gan gynnwys cynnal cyflenwad dŵr ar gyfer cnydau ac anifeiliaid
- Defnydd diwydiannol, busnes a dinesig – cynhyrchu ynni, cloddio, amwynderau
- Gwaredu gwastraff a thrin carthion gwastraff ac elifion diwydiannol
- Cludo pobl a nwyddau
- Pysgota masnachol, ffermydd pysgod a physgod cregyn
- Lles, mwynhau tirluniau a bywyd gwylt, hamdden actif, hwylio, canŵio, pysgota, syrffio, nofio
- Amrywiaeth bywyd gwylt, boed yn blanhigion, pysgod neu anifeiliaid, drwy gynnal a gwella cynefinoedd
- Gwella cadernid i effeithiau newid yn yr hinsawdd
- Lleihau effaith llifogydd a sychder ar bobl a'r economi

## Beth sydd wedi'i gyflawni hyd yn hyn

Mae ardal basn afon Dyfrdwy wedi elwa ar fuddsoddiad mawr dros y tri deg mlynedd diwethaf a'r tu hwnt sydd wedi cynnal llawer o welliannau sydd wedi bod o fudd i bobl, bywyd gwylt a'r economi. Er 2009 rydym wedi gwella ein dealltwriaeth o'r pwysau ar yr amgylchedd dŵr gan ein galluogi i dargedu camau gweithredu i'w reoli. Mae mwyafrif y gweithredoedd a ragamcanwyd yn y cynllun rheoli basn afon wedi'u dechrau neu'u cwblhau.

Yn y cynllun cyntaf y bwriad oedd cael 38% o'r dyfroedd i gynnal statws da erbyn 2015. Ychwanegwyd at y targed hwn gan uchelgais i 50% o'r dŵr wyneb ledled Cymru gynnal statws ecolegol da. Yn 2009, roedd 28% o'r cyrff dŵr wyneb mewn cyflwr da, ac roedd 61% yn agos at y safonau gofynnol. Roedd 10% o'r cyrff dŵr mewn cyflwr gwael neu ddrwg. Ers hynny, gwnaethpwyd llawer o welliannau ac er bod y ffigur wedi cynyddu dros y

blynyddoedd roedd dosbarthiad interim 2013 yn dangos bod y canran o'r cyrff dŵr a oedd yn parhau i gynnal statws da neu well yn parhau'n 28%. Mae oedi rhwng gweithredu a'r buddion sy'n deillio o hynny, ac mae bron yn sicr bod gwelliannau eraill nad ydynt eisoes yn amlwg o'r data dosbarthu. Disgwylwn weld gwelliannau pellach wrth i'r amgylchedd ymateb, gan gydnabod buddion y gweithredoedd.

Mae llawer o sefydliadau wedi cydweithio ar draws ardal y basn afon ar amrywiaeth o brosiectau. Sefydlwyd partneriaethau dalgylch ar gyfer Dyfrdwy isaf a chanol. Mae'r rhain yn grwpiau o sefydliadau a chanddynt ddiddordeb mewn gwella'r amgylchedd yn eu hardal leol. Mae'r partneriaethau'n gweithio ar amrywiaeth eang o faterion, gan gynnwys yr amgylchedd dŵr ond hefyd i fynd i'r afael â materion ehangach nad ydynt yn ymwneud yn uniongyrchol â chynllunio basn afon.

### Astudiaeth Achos

Yn rhan o'r prosiect Eogiaid at Yfory mae hwylusfa bysgod wedi'i gosod ar gored Caergwrle ar Afon Alun. Mae hyn wedi dyfnhau ac arafu'r dŵr, gan wella'r mynediad i dros 20 cilomedr o gynefin silio a magu i bysgod mudol.

Cwblhawyd y gwaith hwn gan bysgotwyr lleol, Ymddiriedolaeth Afon Dyfrdwy Cymru ac Afonydd Cymru i wella cynefinoedd trwy reoli ffensio torlannol, plannu coed a rheoli rhywogaethau goresgynnol.

## Pwy sy'n rheoli Ardal Basn Afon Dyfrdwy?

Mae Cyfoeth Naturiol Cymru'n gyfrifol am gynhyrchu'r cynlluniau rheoli barn afon mewn partneriaeth ag Asiantaeth yr Amgylchedd gan fod Afon Dyfrdwy yn croesi'r ffin o Gymru i Loegr. Fodd bynnag, ceir llawer o sefydliadau sy'n gyfrifol am reoli'r ardal basn afon. Yn aml caiff y sefydliadau hyn eu grwpio i mewn i sectorau fel amaethyddiaeth, pysgodfeydd ac ati. Mae Tabl 1 isod yn crynhoi'r sectorau hynny

**Tabl 1. Grwpiau sector sy'n rhan o'r gwaith o gynllunio'r basn afon**

Sector	Enghreifftiau o aelodau
<b>Amaethyddiaeth a rheoli tir gwledig</b>	Yn cynnwys tir âr, da byw dwys, coedwigaeth a garddwriaeth.
<b>Pysgota a Chadwraeth</b>	Yn cynnwys grwpiau pysgota a chadwraeth
<b>Llywodraeth ganolog</b>	Yn cynnwys Llywodraeth y DU a Llywodraeth Cymru a chyrrff llywodraethol datganoledig (gan gynnwys Cyfoeth Naturiol Cymru ac Asiantaeth yr Amgylchedd)
<b>Domestig/y cyhoedd</b>	
<b>Diwydiant, Gweithgynhyrchu a Busnes arall</b>	Yn cynnwys cemegion, adeiladu, bwyd a diod, papur a thecstilau a metelau
<b>Byrddau draenio mewnol</b>	
<b>Llywodraeth leol</b>	Yn cynnwys Cynghorau
<b>Byrddau draenio mewnol</b>	

Sector	Engbreiffiau o aelodau
<b>Cloddio a Chwarela</b>	Yn cynnwys cloddio glo, cloddio am ddeunydd ac eithrio glo a chwarela
<b>Mordwyo</b>	Yn cynnwys dyfrffyrdd mewndirol, porthladdoedd ac awdurdodau harbwr
<b>Cyrff Anllywodraethol</b>	Yn cynnwys cyrff anllywodraethol amgylcheddol a chyrff anllywodraethol eraill
<b>Hamdden</b>	Yn cynnwys cerddwyr, canŵ-wyr a grwpiau amwynder
<b>Trefol a Thrafnidiaeth</b>	Yn cynnwys trafndiaeth aer, ffyrdd, rheilffyrdd a threfol
<b>Trin, trosglwyddo, storio a gwaredu gwastraff</b>	Yn cynnwys safleoedd tirlenwi, biowastraff, trin a throsglwyddo gwastraff
<b>Diwydiant Dŵr</b>	Yn cynnwys cyflenwi dŵr, trin dŵr a charthion,

Mae Basn Afon Dyfrdwy yn cael ei oruchwylio gan banel cyswllt sy'n cynrychioli'r sectorau hyn. Rôl y panel yw:

- Cyfrannu tystiolaeth mewn perthynas â phenderfyniadau ac adroddiadau ar gynlluniau rheoli basn afon
- Dylunio ac olrhain mesurau a phrosiectau fel rhan o raglen waith i atal dirywiad a gwella'r amgylchedd
- Cydweithio i ddatblygu cynlluniau rheoli basn afon a dogfennau eraill yn ôl yr angen
- Cysylltu ag aelodau a'u sectorau i sicrhau bod sail eang i benderfyniadau a chyfathrebu.

Gall aelodau gyfrannu'u barn fel cynrychiolydd sefydliad sy'n gyfrifol am weithredu mesurau a phrosiectau. Mae'r panel yn cynrychioli'r sefydliadau allweddol o ran datblygu a rhoi ar waith y cynlluniau rheoli basn afon.

Mae'r cynllun hwn yn cyfeirio at dair uned reoli: ardaloedd basn afon, dalgylchoedd rheoli a chyrff dŵr. Yr ardal basn afon yw'r mwyaf a dyma'r ardal gyfan y mae'r cynllun yn berthnasol iddi. Rhennir ardaloedd basn afon yn ddalgylchoedd rheoli llai sy'n galluogi penderfyniadau mwy lleol i gael eu gwneud a'r cyrff dŵr yw'r afonydd unigol, rhannau o afonydd, aberoedd llynnoedd, dyfroedd arfordirol neu ddŵr daear rydym yn eu monitro ac yn adrodd ar eu hansawdd.

Nid yw bob amser yn briodol rheoli'r amgylchedd dŵr drwy gydlynw ar lefel ardal basn afon. Yng Nghymru rydym yn ymrwymedig i integreiddio'r gwaith o reoli adnoddau naturiol a dull gweithredu ecosystemau ar lefel dalgylch. Mae ein hamcanion fel a ganlyn;

- Gweithio i reoli adnoddau naturiol mewn ffordd integredig
- Cyflawni canlyniadau cadarnhaol a pharhaol ar gyfer yr amgylchedd dŵr drwy hyrwyddo dealltwriaeth well o'r amgylchedd ar lefel leol; ac
- Annog cydweithredu lleol a phenderfyniadau cliriach wrth gynllunio a darparu gweithgareddau i hyrwyddo'r amgylchedd dŵr.

Bydd y dull gweithredu hwn yn helpu i ddatblygu cynlluniau rheoli basn afon mwy lleol drwy gynnig llwyfan i ymgysylltu, trafod a gwneud penderfyniadau â manteision ehangach o lawer.

Mae Cyfoeth Naturiol Cymru yn chwarae rôl ganolog o ran gweithrediad effeithiol y dull gweithredu ecosystemau drwy gefnogi gweithgareddau sy'n seiliedig ar y dalgylch gyda thystiolaeth, arbenigedd, cyngor ac arweiniad. Gallwn wneud gwelliannau sylweddol drwy ein gweithgareddau ein hunain, er enghraifft:

- Rheoli Ystad Goed Llywodraeth Cymru,
- Gweithredu asedau rheoli llifogydd ac asedau hydrometreg,
- Rheoli gwarchodfeydd natur cenedlaethol

Rydyn ni'n gorff rheoleiddio, yn sicrhau bod deddfwriaeth i warchod yr amgylchedd yn cael ei chymhwyso'n deg yn unol â'n hegwyddorion rheoleiddio. Rydyn ni hefyd yn gweithio gyda phartneriaid lleol a chenedlaethol i ddarparu prosiectau a mentrau i wella'r amgylchedd dŵr. Mae'r canlynol yn enghreifftiau o'r rhain:

- Datblygu ein dull gweithredu mewn perthynas â chynllunio adnoddau naturiol
- Agenda Newid pysgodfeydd
- Strategaeth Mwyngloddiau Metel Cymru
- Strategaeth Llygredd Gwasgareddig

## Rheoli adnoddau naturiol, y dull gweithredu ecosystemau a chynllunio gwaith rheoli basn afon

Mae rheoli adnoddau naturiol mewn modd integredig yn elfen allweddol o raglen ddeddfwriaethol Llywodraeth Cymru. Mae Rhaglen Lywodraethu Llywodraeth Cymru 2011 yn pwysleisio'r pwysigrwydd o reoli ein hadnoddau naturiol, ar y tir a'r môr, mewn ffordd fwy integredig, yn unol â'i hymrwymiad i sicrhau mai datblygu cynaliadwy yw ei hegwyddor drefniadol ganolog. Mae Bil yr Amgylchedd, ochr yn ochr â Chynllun Morol Cenedlaethol Cymru, yn nodi fframwaith statudol newydd a phrosesau rheoli adnoddau naturiol integredig i reoli adnoddau naturiol yn gynaliadwy.

Bydd y fframwaith newydd hwn ar gyfer rheoli adnoddau naturiol yn adeiladu ar ddull gweithredu ecosystemau'r Cenhedloedd Unedig, a ddiffinnir fel 'strategaeth integredig ar gyfer rheoli adnoddau naturiol'. Felly, bydd Bil yr Amgylchedd yn deddfu ar gyfer proses reoli fwy cydlynol, sy'n canolbwyntio ar greu Cymru iachach, gadarnach drwy fuddiannau economaidd, cymdeithasol ac amgylcheddol.

Mae hyn yn dechrau drwy gyflwyno proses gynllunio newydd - i nodi a nodweddu'r heriau a'r cyfleoedd allweddol o ran rheoli adnoddau naturiol yn gynaliadwy mewn ardal benodol. Drwy gydnabod y rhain, gellir defnyddio'r adnoddau a ddefnyddir i ddiogelu a darparu buddiannau amgylcheddol (y mae cynlluniau rheoli basn afon yn un ohonynt) mewn ffyrdd sy'n sicrhau ein bod yn mynd i'r afael â'r heriau hynny mewn ffordd fwy integredig - gan adlewyrchu anghenion yr ardal honno'n well. Mae'r dull yn cael ei dreialu mewn tair ardal yng Nghymru, yn nalgylchoedd Dyfi, Tawe a Rhondda.

Mae'r fframwaith rheoli adnoddau naturiol yn dal i gael ei ddatblygu yng Nghymru, ond mae'r cynlluniau rheoli basn afon yn adlewyrchu'r elfennau allweddol o'r dull gweithredu newydd yn y ffyrdd canlynol:

### Canolbwyntio ar ardal.

Mae'r cynlluniau rheoli basn afon yn cwmpasu'r holl faterion sy'n ymwneud â'r amgylchedd dŵr a'r holl bwysau sydd arno, yn ogystal â'r camau gweithredu i'w rheoli ar lefel basn afon. Rydyn ni'n datblygu dull gweithredu dalgylch i ddarparu camau gweithredu a fydd yn canolbwyntio ar raddfa sy'n fwy perthnasol i gymunedau a rhanddeiliaid eraill.



Drwy edrych ar ddalgylch, yn hytrach na materion neu sectorau unigol, gallwn wneud mwy na mynd i'r afael â materion yn ymatebol ac yn unigol. Bydd hyn yn galluogi dull gweithredu integredig, rhagweithiol sy'n mynd i'r afael â chyfleoedd a chyfyngiadau mewn modd traws-sector sy'n canolbwyntio ar y system gyfan.

### **Ymgysylltu â rhanddeiliaid ar bob cam.**

Cyfoeth Naturiol Cymru yw'r awdurdod priodol ar gyfer y Gyfarwyddeb Fframwaith Dŵr ond dim ond canran gymharol fach o Gymru ei hun y mae'n ei rheoli. Mae'n hanfodol ein bod yn cynnwys rhanddeiliaid, gan gynnwys awdurdodau lleol, cymunedau, datblygwyr a diwydiant, drwy'r broses o lunio a gweithredu'r cynlluniau rheoli basn afon.

### **Cynllunio a chyflwyno ar y raddfa fwyaf priodol.**

Mae'r prosesau naturiol rydyn ni'n gweithio gyda nhw, a'r prosesau rheoli rydyn ni'n ceisio dylanwadu arnynt, yn tueddu i weithio ar raddfeydd gwahanol. Dylai'r broses o reoli adnoddau naturiol ar lefel ardal adlewyrchu hyn ac anelu at reoli gwasanaethau ecosystem ar y raddfa fwyaf priodol, gan ystyried y mecanweithiau rheoli gorau ar gyfer gwneud hynny. Mae'r Gyfarwyddeb Fframwaith Dŵr yn ei gwneud yn ofynnol i ni lunio ac adolygu cynlluniau rheoli ar lefel basn afon. Fodd bynnag, mae'n well ceisio deall a datrys llawer o'r problemau y mae'r amgylchedd dŵr yn eu hwynebu ar lefel dalgylch. Bydd hyn yn helpu i fynd i'r afael â materion lleol fel llygredd o ffynonellau gwasgaredig, sy'n cynrychioli pwysau sylweddol ledled Cymru.

### **Cynllunio ar gyfer yr hirdymor.**

I greu Cymru gynaliadwy mae angen i ni ystyried y cyfleoedd a'r cyfyngiadau y bydd Cymru yn eu hwynebu yn yr hirdymor. Mae cynlluniau rheoli basn afon yn ystyried amcanion hirdymor ar gyfer gwella, a chânt eu hadolygu bob chwe blynedd.

### **Cynllunio i ddarparu buddiannau amrywiol.**

Bydd angen i'r dull gweithredu newydd gynllunio i ddarparu buddiannau amrywiol, hirdymor i'r amgylchedd a hefyd i'r economi a chymdeithas – gan adlewyrchu nodau lles hirdymor Cymru. Bydd sicrhau cadernid yr ecosystemau ategol a'u gweithrediad yn allweddol i gynaliadwyedd hirdymor y gwasanaethau a'r buddiannau y gallant eu darparu.

Gall y camau gweithredu a gynigir yn y cynllun rheoli basn afon hwn gynnig manteision amrywiol, e.e. gall gwella prosesau rheoli tir ar yr ucheldir gael buddiannau sylweddol o ran gwrthsefyll newid yn yr hinsawdd, dal carbon, storio llifogydd ac ansawdd dŵr i lawr yr afon.

### **Bod yn seiliedig ar dystiolaeth.**

I lywio datblygiad y dull gweithredu sy'n canolbwyntio ar ardal mae angen i ni ddefnyddio'r dystiolaeth orau sydd ar gael o amryw ffynonellau, gan adeiladu ar ein gwybodaeth ni yn ogystal â'n rhanddeiliaid a chymunedau lleol. Byddwn yn defnyddio dull gweithredu pragmataidd mewn perthynas â thystiolaeth, gan gymhwyso'r egwyddor o gasglu unwaith, defnyddio sawl gwaith.

Mae cynnwys y cynllun rheoli basn afon hwn yn seiliedig ar sail dystiolaeth sylweddol a gasglwyd drwy ein rhaglenni monitro, ein hymchwiliadau a'n hasesiadau economaidd.

### **Yn canolbwyntio ar bobl.**

Bydd angen i'r broses o gynllunio adnoddau naturiol adlewyrchu'r egwyddorion sy'n gysylltiedig â chyd-gynhyrchu ac ymgysylltu â rhanddeiliaid. Bydd angen iddi anelu at sicrhau canlyniadau sydd wedi'u dosbarthu'n gyfartal ac sy'n canolbwyntio ar sicrhau buddiannau i bobl Cymru.

Drwy weithio gydag eraill mewn dalgylchoedd, y nod yw:

- Deall y materion yn y dalgylch a sut maent yn rhyngweithio

- Deall sut mae'r materion hyn yn effeithio ar fuddiannau lleol presennol a'r defnydd o ddŵr yn y dyfodol
- Cynnwys pobl, cymunedau, sefydliadau a busnesau lleol wrth wneud penderfyniadau drwy rannu tystiolaeth
- Nodi pa faterion y dylid mynd i'r afael â nhw fel blaenoriaeth

## 2 Yr ymgynghoriad hwn

### Pam mae'r ymgynghoriad hwn yn bwysig

Mae'r ymgynghoriad hwn yn gam pwysig o ran llywio dyfroedd Cymru ac yn rhoi'r cyfle i bawb ystyried y materion, y camau gweithredu presennol a champau gweithredu posibl ar gyfer y dyfodol i warchod a gwella ein hamgylchedd dŵr. Defnyddir yr adborth o'r ymgynghoriad hwn i lywio a diweddarau'r Cynlluniau Rheoli Basn Afon. Caiff y rhain eu cymeradwyo gan Defra a Gweinidogion Cymru i'w cyhoeddi ym mis Rhagfyr 2015 fel sy'n ofynnol dan y Gyfarwydddeb Fframwaith Dŵr.

Ni fydd yn bosibl cyflawni popeth, ond drwy weithio mewn partneriaeth gallwn sicrhau y nodir y cyfuniad gorau o gamau gweithredu yn y cynllun diwygiedig.

### Sut mae'r ymgynghoriad hwn yn gweithio

Mae'r ddogfen hon, ynghyd â'r atodiad trosolwg o gefnogi'r cynllunio, yn ffurfio'r cynllun rheoli basn afon. Mae'n disgrifio cyflwr presennol yr ardal basn afon, yr hyn rydym wedi'i gyflawni ers 2009 a'n hamcanion ar gyfer ei wella erbyn 2021. Gallwch ymateb i gwestiynau'r ymgynghoriad drwy ddarllen y wybodaeth yn y brif ddogfen hon. Ond i'ch helpu i ystyried eich ymateb yn fanylach, mae'r wybodaeth ategol ganlynol ar gael ar ein gwefan. Mae'n cynnwys

#### **Atodiad trosolwg y broses o gynllunio gwaith rheoli basn afon**

Mae'r ddogfen hon yn cynnwys y manylion sy'n sail i'r penderfyniadau a wnaed a lywiodd y brif ddogfen. Mae'r ddogfen yn cyfeirio at nifer o ddogfennau ategol sy'n cynnwys gwybodaeth fwy technegol, gan alluogi'r darllenydd i weld yr holl fanylion sydd eu hangen i ymateb i'r ymgynghoriad hwn.

Oherwydd y gwahaniaethau rhwng y dull gweithredu â rhai elfennau technegol y broses gynllunio basn afon rhwng Cymru a Lloegr, ac oherwydd polisi a deddfwriaeth llywodraeth, mae dogfennau ar wahân wedi'u llunio. Mae'r ddwy ddogfen, sy'n cael ei galw'n Part 2 yn Lloegr ac yn atodiad trosolwg cynllunio yng Nghymru ar gael ar dudalennau ymgynghori Asiantaeth yr Amgylchedd a Cyfoeth Naturiol Cymru.

#### **Adroddiad yr Aseiad Amgylcheddol Strategol (AAS)**

Mae hwn yn nodi canlyniadau'r aseiad amgylcheddol strategol ac yn edrych ar gyd-destun ehangach y cynllun rheoli basn afon.

Yn y ddogfen hon ceir adolygiad o'n cynlluniau ni ein hunain a chynlluniau sefydliadau eraill sy'n gysylltiedig â'r cynllun rheoli basn afon. Mae'r Rheoliadau AAS yn ei gwneud yn ofynnol i ni ystyried y berthynas â chynlluniau, rhaglenni ac amcanion amgylcheddol eraill a nodir ar lefel ryngwladol (Ewropeaidd), cymunedol neu genedlaethol.

O ystyried graddfa ddaearyddol y cynllun hwn, dim ond polisïau, cynlluniau, strategaethau a deddfwriaeth sy'n berthnasol i'r ardal basn afon sydd wedi'u hystyried fel rhan o'r adolygiad hwn. Diben hyn yw nodi lle dylai'r diweddiariad i'r cynllun rheoli basn afon ystyried polisïau a chynlluniau eraill wrth ystyried y buddiannau i'r amgylchedd ehangach ac unrhyw effeithiau negyddol. Mae'n cynnwys atodiad sy'n rhestru'r cynlluniau sydd wedi'u hadolygu ac yn darparu tabl o'r prif themâu o bolisïau a rhaglenni mesurau sy'n gysylltiedig â'r cynllun rheoli basn afon dan y penawdau canlynol:

- Rheoli dŵr a llifogydd
- Bioamrywiaeth a thirlun
- Morol ac arfordiroedd
- Cynllunio defnydd tir a threftadaeth

- Hinsawdd, ynni a rheoli gwastraff

### **Data a mapiau**

Cyflwynir llawer o'r wybodaeth y cyfeirir ati yn y ddogfen hon orau ar ffurf map. Mae ffeil basn afon benodol yn cynnwys data a mapiau ar gael i'w lawrlwytho. Darperir y mapiau ar ffurf GeoPDFs. Mae'r rhain yn galluogi'r defnyddiwr i weld a newid haenau gwahanol o wybodaeth ar y map. Mae canllaw i ddefnyddwyr wedi'i chynnwys yn y ffeil i'w lawrlwytho.

Datblygwyd y mapiau gan Asiantaeth yr Amgylchedd ac maent ar eu llwyfan Sharefile. Mae dolen i ffeil benodol y basn afon ar gael ar wefan ymgynghori Cyfoeth Naturiol Cymru.

### **Crynodeb Dalgylch Rheoli**

Mae hyn yn cynnig manylion mwy lleol yn adlewyrchu'r camau gweithredu y gellir eu cymryd a chyfleoedd i bartneriaethau. Nod y crynodebau yw bod yn ganllaw ymarferol i helpu i gyflawni camau gweithredu a phartneriaethau ar lefel leol. Mae'r dogfennau wedi'u llywio gan allbwn y gweithdai dalgylch a gynhaliwyd yn gynharach eleni. Mae gennym yr hyblygrwydd i ddiweddarau'r dogfennau hyn i sicrhau eu bod yn ddefnyddiol ac yn berthnasol ar lefel dalgylch rheoli.

### **Gwarchod Dyfroedd Cymru**

Mae'r Crynodebau Dalgylch Rheoli yn gweithio gyda Gwarchod Dyfroedd Cymru, adnodd gofodol rhyngweithiol ar-lein sy'n cynnig gwybodaeth a data ategol i helpu partneriaid. Mae'n galluogi'r defnyddiwr i weld yr ardal o'i ddewis ac adolygu'r wybodaeth sydd ar gael am yr ardal benodol honno. Ceir canllaw i ddefnyddwyr ar Warchod Dyfroedd Cymru yn y dogfennau Crynodeb Dalgylch Rheoli.

## **Cwestiynau Ymgynghoriad**

### **Cwestiynau Ymgynghoriad y Cynllun Rheoli Basn Afon**

#### **Cwestiwn Ymgynghoriad 1**

Oes gennych chi unrhyw sylwadau ar y ddogfen ymgynghori gan gynnwys awgrymiadau ar sut y gallwn ei gwella?

- a. A yw'r dogfennau Crynodeb Dalgylch Rheoli yn ddefnyddiol? Nodwch sylwadau ar sut y gallwn eu gwella.
- b. A yw Gwarchod Dyfroedd Cymru yn gweithio i chi? Oes gennych chi unrhyw sylwadau ar gyfer gwelliannau pellach?

#### **Cwestiwn Ymgynghoriad 2**

Yn adran 3 rydym wedi nodi newidiadau o ran sut rydym yn asesu ac yn adrodd ar yr amgylchedd dŵr.

Ydych chi'n cytuno ar y newidiadau arfaethedig i ffiniau dalgylchoedd rheoli a chyrff dŵr?

- a. A hoffech chi weld llynoedd sydd wedi'u dynodi'n Safleoedd o Ddiddordeb Gwyddonol Arbennig yn cael eu cynnwys yn yr ail gylch?

#### **Cwestiwn Ymgynghoriad 3**

Yn adran 4 rydym wedi nodi cynigion ar gyfer mesurau cenedlaethol newydd. Ceir rhestr o'r holl fesurau yn yr atodiad trosolwg cynllunio

Ydych chi'n cytuno ar y mesurau arfaethedig?

- a. A oes yna unrhyw fesurau cenedlaethol yr hoffech eu gweld yn cael eu cynnwys? Nodwch pam a darparwch unrhyw wybodaeth bellach i lywio'r mesurau.
- b. Beth yw'r blaenoriaethau lleol ar gyfer gweithredu yn eich barn chi?

- c. Pa fesurau allwch chi eu darparu i helpu i wella'r amgylchedd dŵr? A fydddech cystal â chynnig gwybodaeth am y rhain, ble y gellid eu gweithredu, a sut y byddent yn arwain at welliant.

#### **Cwestiwn Ymgynghoriad 4**

Yn adran 4 rydym wedi crynhoi'r cyrff dŵr lle rydym o'r farn ei bod yn briodol cynnig terfyn amser hwy neu amcan llai llym. Ceir rhestr o gyrff dŵr a chyfiawnhad yn yr atodiad trosolwg cynllunio ochr yn ochr â'n dull gweithredu.

Oes gennych chi unrhyw wybodaeth bellach i lywio'r ardaloedd lle rydym wedi cynnig amcan amgen?

#### **Cwestiwn Ymgynghoriad 5**

Yn adran 4 rydym yn esbonio bod angen i ni ddatblygu rhaglen o flaenoriaethau i'w darparu yn ystod yr ail gylch.

Ydych chi'n cytuno y dylid blaenoriaethu'r mesurau ar sail amcanion statudol (h.y. atal dirywiad a chyflawni amcanion ardal warchoddedig) a thystiolaeth o gostau a manteision y canlyniadau?

#### **Cwestiwn Ymgynghoriad 6**

Yn adran 4 rydym wedi modelu'r costau a'r manteision o ddarparu gwelliannau dan bedair sefyllfa.

A yw'r sefyllfaoedd a'r asesiad economaidd rydym wedi'u darparu fel rhan o'r cynllun hwn yn ddefnyddiol?

#### **Cwestiynau Ymgynghoriad yr Asesiad Amgylcheddol Strategol**

##### **Cwestiwn Ymgynghoriad 7**

Ydych chi'n cytuno ein bod wedi asesu effeithiau sylweddol Cynllun Rheoli Basn Afon Gorllewin Cymru yn ddigonol? Disgrifiwch unrhyw agweddau pellach y dylem eu hystyried.

##### **Cwestiwn Ymgynghoriad 8**

Oes gennych chi unrhyw bryderon ynghylch effeithiau amgylcheddol y cynllun rheoli basn afon nad ydynt wedi'u cynnwys yn yr asesiad hwn? Disgrifiwch nhw, os gwelwch yn dda.

##### **Cwestiwn Ymgynghoriad 9**

A oes yna unrhyw gamau lliniaru neu gyfleoedd eraill y dylem eu hystyried gyda'r mesurau arfaethedig?

#### **Sut i ymateb**

Mae'r ymgynghoriad hwn yn cael ei gynnal o 10 Hydref i 10 Ebrill a hoffem i chi roi eich barn i ni. Nodwch eich ymateb ar y profforma 'Ymateb Ysgrifenedig i'r Ymgynghoriad' sydd ar gael ar wefan yr ymgynghoriad, ac e-bostiwch neu bostiwch ef atom yn y cyfeiriadau canlynol.

#### **E-bost:**

[ardalbasnafondyfrdwy@cyfoethnaturiolcymru.gov.uk](mailto:ardalbasnafondyfrdwy@cyfoethnaturiolcymru.gov.uk)

#### **Post:**

Jill Brown,  
Cyfoeth Naturiol Cymru,  
Tŷ Cambria,  
29 Heol Casnewydd,  
Caerdydd,  
CF24 0TP

Byddwn yn cyhoeddi dogfen ymateb yn ystod gwanwyn 2015. Bydd y ddogfen yn crynhoi'r sylwadau a gawsom a'r hyn fydd yn digwydd o ganlyniad.

I gael rhagor o wybodaeth am ymateb i'r ymgynghoriad hwn ewch i dudalennau gwefan ymgynghori Cyfoeth Naturiol Cymru

### **Sut y bydd Cyfoeth Naturiol Cymru yn defnyddio'ch gwybodaeth**

Byddwn yn defnyddio'r ymatebion i'r ymgynghoriad hwn i lywio'r gwaith o adolygu a diweddarau'r cynlluniau rheoli basn afon. Bydd y staff sy'n delio â'r ymgynghoriad hwn yn gweld yr holl ymatebion yn llawn. Gall aelodau eraill o staff hefyd weld yr ymatebion i'w helpu i gynllunio gwaith yn y dyfodol.

Ar ôl i'r ymgynghoriad ddod i ben, caiff crynodeb o'r ymatebion ei gyhoeddi ar wefan Cyfoeth Naturiol Cymru. Byddwn yn cysylltu i roi gwybod i chi pan fydd hwn ar gael. Cewch hefyd wybod am unrhyw ymgynghoriadau basn afon sydd ar ddod oni bai y dewiswch beidio cael gwybod.

Os byddwch yn nodi cyfeiriad e-bost, cewch gydnabyddiaeth o'ch ymateb.

Dan Ddeddf Rhyddid Gwybodaeth 2000 a Rheoliadau Gwybodaeth Amgylcheddol 2004, gallai fod yn rhaid i Cyfoeth Naturiol Cymru gyhoeddi eich ymateb i'r ymgynghoriad hwn, ond ni fydd yn cynnwys unrhyw wybodaeth bersonol. Os ydych wedi gofyn i'ch ymateb gael ei gadw'n gyfrinachol, gallai dal gael ei ddefnyddio i ddarparu crynodeb. **Os nad ydych am i'ch ymateb gael ei gynnwys, sicrhewch fod hyn wedi'i nodi'n glir ar flaen y profforma.** Mae hyn yn cynnwys sylwadau a geir dros e-bost, drwy'r post neu drwy ffacs, oni bai eich bod wedi gofyn yn benodol i'ch ymateb gael ei gadw'n gyfrinachol. Dim ond enwau sefydliadau sy'n ymateb a gaiff eu cyhoeddi, nid unigolion.

Os oes gennych unrhyw gwestiynau neu gwynion am y ffordd y mae'r ymgynghoriad hwn wedi'i gynnal, cysylltwch â'n canolfan gofal cwsmeriaid.

### **Sut y caiff y cynlluniau eu diweddarau**

Mae cynllunio rheoli basn afon yn broses barhaus ac mae Cyfoeth Naturiol Cymru, Asiantaeth yr Amgylchedd a'n partneriaid yn datblygu'r sail dystiolaeth yn gyson i helpu i wella'r amgylchedd dŵr. Mae'r ddogfen hon yn gipolwg ar y dystiolaeth bresennol i'w hymgynghori arni. Trwy'r cyfnod ymgynghori disgwyliwn wybodaeth a thystiolaeth newydd i ddod ar gael a fydd yn effeithio ar y cynllun rheoli basn afon terfynol.

Adolygir a diweddarir y cynlluniau rheoli basn afon bob 6 blynedd. Nodir yr amcanion arfaethedig yn y cynllun drafft hwn. Cyhoeddwyd y cynllun gyntaf yn 2009. Bydd y diweddariad cyntaf yn 2015, y mae hwn yn fersiwn drafft ohono, yn cynnwys y cyfnod o 2015 i 2021. Yna caiff hyn ei adolygu eto yn 2020, a bydd ail ddiweddariad i'r cynllun yn cwmpasu'r cyfnod 2021-2027.

Defnyddir yr ymatebion i'r ymgynghoriad hwn a chynghor gan y llywodraeth ar fforddiadwyedd i bennu pa rai o'r amcanion arfaethedig y mae modd eu cyflawni erbyn 2021 a pha rai erbyn 2027 neu'r tu hwnt yn y cynllun a ddiweddarwyd. Bydd y diweddariad i'r cynllun rheoli basn afon yn nodi'r mesurau fforddiadwy a gaiff eu gweithredu yn y cylch cynllunio 2015 – 2021. Caiff effaith y mesurau cyfredol, y mesurau newydd y cytunwyd arnynt ac sydd wedi'u hariannu ac unrhyw fesurau gwirfoddol a nodwyd drwy'r ymgynghoriad hwn hefyd eu hystyried, yn ogystal â'r cyfnod o amser y bydd yn ei gymryd i fioleg neu gemeg dŵr daear adfer ar ôl i'r mesurau gael eu gweithredu.

Mae'r amserlen ar gyfer diweddarau'r cynllun wedi'i chrynhai isod.

- Hydref 2014 – Ebrill 2015. Cyfnod ymgynghori ar y cynllun rheoli basn afon wedi'i ddiweddarau. Nifer o ddiwyddiadau ymgysylltu wedi'u targedu at sectorau a chymunedau yr effeithir arnynt gan y cynllun.
- Mai – Gorffennaf 2015 – Bydd Cyfoeth Naturiol Cymru ac Asiantaeth yr Amgylchedd yn cwrdd â swyddogion y llywodraeth i sicrhau bod y mesurau a'r amcanion arfaethedig sy'n cael eu datblygu yn y cynllun wedi'i ddiweddarau yn cydymffurfio â pholisi'r llywodraeth.
- 22 Medi 2015 – Cyfoeth Naturiol Cymru ac Asiantaeth yr Amgylchedd yn cyflwyno diweddariad terfynol o'r cynlluniau rheoli basn afon i weinidogion ei ystyried.
- 22 Rhagfyr 2015 – Gweinidogion yn cyhoeddi'r cynlluniau rheoli basn afon wedi'u diweddarau, yn ymgorffori'r data dosbarthiad diweddaraf ac unrhyw newidiadau eraill a wnaed wrth ystyried y cynigion a gyflwynwyd gan Cyfoeth Naturiol Cymru ac Asiantaeth yr Amgylchedd ym mis Medi.

### **Sut y gallwch chi wneud gwahaniaeth?**

Mae Cyfoeth Naturiol Cymru ac Asiantaeth yr Amgylchedd am weithio gyda phartneriaid i ddiweddarau'r cynllun rheoli basn afon. Mae'r wybodaeth rydych eisoed wedi'i rhoi i ni wedi llywio'r gwaith rydym yn ymgynghori arno.

Trwy ymateb i'r ymgynghoriad hwn, byddwch yn helpu i lywio'r blaenoriaethau ar gyfer ardal basn afon Afon Dyfrdwy. Mae nifer o ffyrdd eraill y gallwch gymryd rhan yn y broses gynllunio basn afon:

- Trwy roi gwybod i ni, neu i'r bartneriaeth dalgylch leol am y materion amgylcheddol rydych yn ymwybodol ohonynt mewn ardal rydych yn gyfarwydd â hi
- Trwy ddarparu tystiolaeth o broses casglu data lleol a fydd yn rhoi dyfnder a manylder i helpu i gytuno ar gynlluniau darparu
- Trwy ddarparu prosiectau gwella'r amgylchedd a rhannu eich adborth a'r gwersi a ddysgwyd
- Trwy gysylltu â'ch partneriaeth dalgylch leol i gael gwybod am gyfleoedd i gymryd rhan yn lleol

### 3 Ardal basn afon Dyfrdwy

Mae Ardal Basn Afon Dyfrdwy yn gartref i dros 500,000 o bobl ac mae'n cynnwys 2,251 cilomedr sgwâr o Ogledd-ddwyrain Cymru, Swydd Gaer, Swydd Amwythig a'r Wirral. Mae'r ardal yn cynnwys un basn afon; Afon Dyfrdwy, ei llednentydd a'i haber. Nodweddir yr ardal gan dirwedd amrywiol. Mae'n amrywio o fynyddoedd a llynnoedd. Mae'r afon Dyfrdwy yn boblogaidd ar gyfer canŵio a'r Ganolfan Dŵr Gwyn Genedlaethol wedi ei leoli ar yr Afon Tryweryn ger y Bala.

goes in section 3. end of para 1.

Parc Cenedlaethol Eryri yn rhan uchaf y basn, trwy Ddyffryn Llangollen yn y rhannau canol, i wastadeddau agored Swydd Gaer a fflatiau llaid Aber Dyfrdwy yn y basn isaf. Mae Afon Dyfrdwy a'i llednentydd yn enwog am gynnig lle ardderchog i bysgota ac mae pysgodfa gocos bwysig wedi'i lleoli ar yr aber.

Mae Afon Dyfrdwy a Llyn Tegid wedi'u dynodi'n Ardaloedd Cadwraeth Arbennig (ACA) o dan y Gyfarwydddeb Cynefinoedd. Mae aber Dyfrdwy yn Ardal Gwarchodaeth Arbennig (AGA) ac ACA. Caer a Wrecsam yw'r ddau brif ganolfan drefol, ond prif ddefnyddiau'r tir yw amaethyddiaeth a choedwigaeth, yn benodol yn rhan uchaf y basn. Mae sectorau economaidd allweddol yn y rhanbarth yn cynnwys gweithgynhyrchu, gwasanaethau busnes, manwerthu, iechyd, bancio ac yswiriant. Defnyddir cronfeydd dŵr Llyn Tegid, Celyn a Brenig yn rhan uchaf y dalgylch i storio dŵr i reoleiddio llifoedd afon i lawr afon Dyfrdwy trwy'r flwyddyn. Yn ystod y misoedd sychaf, fel arfer rhwng mis Ebrill a Medi, cânt eu defnyddio i dynnu dŵr ar gyfer cyflenwad cyhoeddus, a diwydiannol.

Mae bron tair miliwn o bobl yn cael eu dŵr yfed o afon Dyfrdwy, gan gynnwys llawer o Ogledd-orllewin Lloegr. Defnyddir y cronfeydd dŵr i addasu ymateb i lifogydd a lleihau amllder y llifogydd yn afon Dyfrdwy rhwng Bala a Chaer.

Er 1 Ebrill 2013 mae Cyfoeth Naturiol Cymru ac Asiantaeth yr Amgylchedd yn gyd-gyfrifol am reoli System Rheoleiddio Afon Dyfrdwy o dan Ddeddf Awdurdod Afonydd Dyfrdwy a Chlwyd 1973. Mae Cyfoeth Naturiol Cymru wedi cytuno i arwain hyn o dan dermau "cytundeb darparu gwasanaeth" ag Asiantaeth yr Amgylchedd. Cynorthwyir Cyfoeth Naturiol Cymru/Asiantaeth yr Amgylchedd i lunio rheolau rheoli gweithredol gan Bwyllgor Ymgynghorol Dyfrdwy sy'n cynnwys dau aelod o Cyfoeth Naturiol Cymru, un aelod o Asiantaeth yr Amgylchedd, un aelod o'r Ymddiriedolaeth Camlesi ac Afonydd, ac un cynrychiolydd yr un o Dŵr Dyffryn Dyfrdwy, Dŵr Cymru ac United Utilities.

Sefydlir rheolau Rheoli Gweithredol i weithredu'r cynllun o dan amodau "cyffredinol" a "sychder". Yn y rheolau hyn ac yn y pwerau a roddwyd trwy Ddeddf Awdurdod Afonydd Dyfrdwy a Chlwyd, gall Cyfoeth Naturiol Cymru ac Asiantaeth yr Amgylchedd nodi lefel y llif gweddilliol i'w gynnal dros Gored Caer, a rhoi manylion mesurau penodol i'w cymryd i leihau'r gofynion ar y system os oes sychder. Mae'n rhaid hefyd ystyried lliniaru llifogydd, gan gyflenwi cyfaint penodol o ddŵr i'r Ymddiriedolaeth Camlesi ac Afonydd ar gyfer Camlas Shropshire Union, gan ddiogelu'r pysgodfeydd a'r dibenion eraill gan gynnwys diogelu nodweddion a chynefinoedd penodol a ddynodwyd o dan y Gyfarwydddeb Cynefinoedd a gallai rheolaeth o lifoedd yn Afon Dyfrdwy effeithio arno. Mae pwysigrwydd strategol Afon Dyfrdwy yn ffynhonnell dŵr yfed a'r risg bosibl iddo o lifogydd wedi peri i Afon Dyfrdwy fod yn un o'r afonydd sy'n cael ei warchod fwyaf yn Ewrop. Ym 1999, dynodwyd rhan isaf Afon Dyfrdwy yn Barth Gwarchod Dŵr cyntaf y DU, ac mae'n parhau i fod yr unig un.

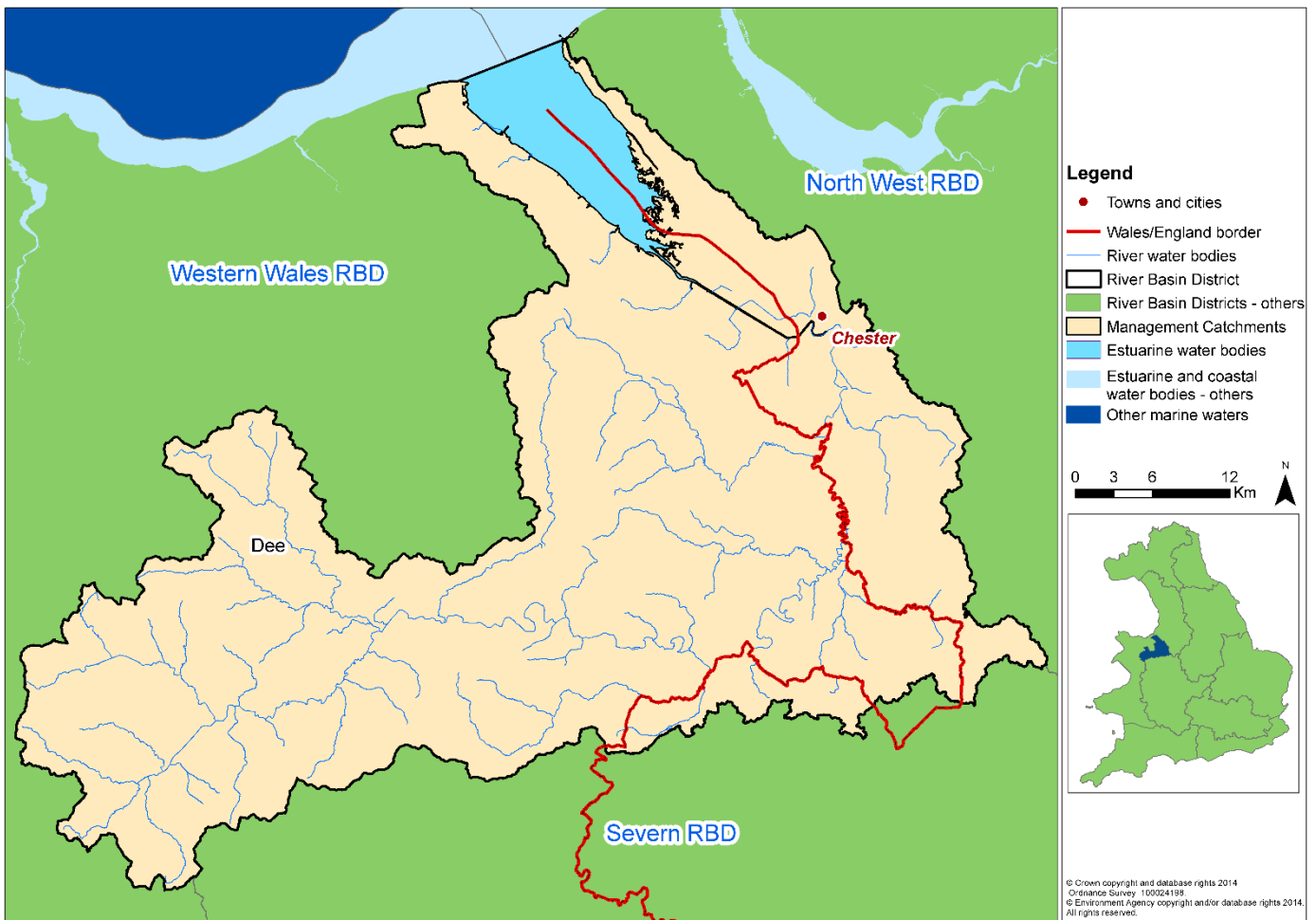


## Dalgylch Afon Dyfrdwy

Gellir deall a datrys llawer o'r problemau y mae ein hamgylchedd dŵr yn eu hwynebu orau ar lefel dalgylch.

Rydym wedi adolygu nifer a ffiniau'r dalgylchoedd rheoli. Maent bellach yn adlewyrchu ffiniau ein Strategaethau Rheoli Tynnu Dŵr Dalgylch a'n Cynlluniau Rheoli Perygl Llifogydd yn well. Mae Ardal Basn Afon Dyfrdwy yn unigryw o ran y ffaith y caiff ei hystyried yn dalgylch yn ei rhinwedd ei hun.

**Ffigur 2. Dalgylch Afon Dyfrdwy**



## Cyflwr presennol yr amgylchedd dŵr

Ym mhob cylch o'r cynlluniau rheoli basn afon rydym yn casglu'r holl dystiolaeth, boed yn hanesyddol neu gyfredol, ac yn cynhyrchu 'dosbarthiad llinell sylfaen'. Y dosbarthiad hwn, ynghyd â gwybodaeth am bwysau a'r risgiau i ddyfroedd, yw'r sail ar gyfer cynllunio'r cylch nesaf. Yn yr adran hon rydym yn disgrifio cyflwr cyfredol yr amgylchedd dŵr o gymharu â'r llinell sylfaen a bennwyd yn 2009. Bydd y cynllun basn afon wedi'i ddiweddarau yn pennu llinell sylfaen newydd ar gyfer 2015. Mae'r data yn yr ymgynghoriad hwn yn seiliedig ar ddosbarthiad interim 2013 a chaiff ei ddiweddarau ar gyfer y cynlluniau rheoli basn afon a gaiff eu cyhoeddi yn 2015. Mae rhai o'r systemau rydym yn eu defnyddio i bennu'r llinell sylfaen honno ac i ddisgrifio iechyd yr amgylchedd dŵr yn newid, a chaiff llinell sylfaen newydd yn adlewyrchu'r newidiadau hynny ei gosod yn y cynlluniau. Disgrifir y newidiadau

hynny a'r dosbarthiad llinell sylfaen canlyniadol ar ddiwedd yr adran hon ac yn yr atodiad trosolwg cynllunio.

### Sut rydym yn pennu'r cyflwr cyfredol

Rydym yn defnyddio'r term cyrff dŵr i helpu i ddeall a rheoli'r amgylchedd dŵr. Mae corff dŵr yn afon, llyn, dŵr daear neu ddŵr arfordirol, neu'n rhan o'r rhain. Mae'r Gyfarwydddeb Fframwaith Dŵr yn cwmpasu'r holl ddŵr mewn ardal basn afon, nid dim ond y cyrff dŵr a ddangosir ar y mapiau. Mae cyrff dŵr yn unedau adrodd ac yn ddangosyddion o iechyd yr amgylchedd dŵr ehangach. Rydym yn asesu cyflwr y cyrff dŵr hyn drwy fonitro, sy'n cynhyrchu dosbarthiad blynyddol. Dangosir nifer a math y cyrff dŵr yn nhabl 2 isod.

**Tabl 2 Nifer a math y cyrff dŵr yn ardal basn afon Dyfrdwy**

Categori corff dŵr	Naturiol	Artiffisial	Wedi'i addasu'n sylweddol	Cyfanswm
Afon*	58	1	28	87
Llyn	4		17	21
Arfordirol	0			0
Aberol			1	1
Dŵr daear	6			6
<b>Cyfanswm</b>	<b>68</b>	<b>1</b>	<b>46</b>	<b>115</b>

\*Mae cyrff dŵr afon yn cynnwys camlesi a throsglwyddiadau dŵr wyneb

### Dŵr wyneb

Ar gyfer afonydd, llynnoedd, camlesi ac aberoedd, mae'r dosbarthiad yn seiliedig ar gyflwr ecolegol a chemegol y corff dŵr. Rydym yn casglu data biolegol a data cemegol sy'n cael eu cyfuno i roi statws cyffredinol uchel, da, cymedrol, gwael neu wael iawn yn seiliedig ar y dosbarthiad isaf a nodwyd o'r gwahanol elfennau sy'n cael eu monitro.

Caiff **statws ecolegol** ei bennu drwy gyfuniad o ddata ar lygryddion biolegol, ffisegol-gemegol a phenodol.

Caiff **statws cemegol** ei asesu yn ôl cydymffurfiaeth â safonau amgylcheddol ar gyfer cemegion a ddiffinnir fel sylweddau â blaenoriaeth neu sylweddau peryglus â blaenoriaeth yn y Gyfarwydddeb Safonau Ansawdd Amgylcheddol (2008/105/CE).

### Dyfroedd artiffisial neu sydd wedi'u haddasu'n sylweddol

Mae llawer o'n dyfroedd wedi'u newid gan weithgarwch dynol at ddibenion penodol fel mordwyo, rheoli llifogydd neu storio dŵr. Mewn rhai achosion gallai'r newid hwn olygu ei bod yn amhosibl cyflawni statws ecolegol da. Yn yr achosion hyn, rydym yn anelu at gyflawni potensial ecolegol da. Mae hwn yn fesuriad o'r gorau y gall y corff dŵr ei gyflawni o ystyried y cyfyngiadau sy'n bodoli yn sgil yr addasiad.

### Dŵr daear

Ar gyfer dŵr daear caiff y statws meintiol a'r statws cemegol eu cyfuno i ddarparu dosbarthiad terfynol sengl: statws da neu wael. Bydd dŵr daear o statws meintiol gwael os gallai gael effeithiau negyddol ar afonydd a gwlyptiroedd neu os yw'n bosibl na chaiff y swm o ddŵr daear a gymerir ei adfer bob blwyddyn gan ddŵr glaw. Dynodir statws cemegol gwael os oes llygredd gwasgaredig sylweddol yn y corff dŵr daear, os yw ansawdd y dŵr daear yn cael effaith negyddol ar wlyptiroedd neu ddŵr wyneb, os oes mewnwthiad hallt gan fod gormod o dŵr wedi cael ei dynnu, neu os yw ansawdd y dŵr a ddefnyddir fel dŵr yfed yn dirywio'n sylweddol.

### Ardaloedd Gwarchodedig

Ceir llawer o ardaloedd yn Ardal Basn Afon Dyfrdwy lle mae'r amgylchedd dŵr yn arbennig o bwysig. Fe'u gelwir yn ardaloedd gwarchodedig ac fe'u gwarchodir dan y gyfraith. Fel arfer bydd gan ardaloedd gwarchodedig amcanion gwahanol, yn adlewyrchu eu statws arbennig. Lle bo'r safonau sydd eu hangen i wneud hyn yn llymach na'r rheini sydd eu hangen i gyflawni statws ecolegol da, rhaid i ni ymdrechu i gyflawni'r safonau llymach hynny. Dangosir nifer, math a chydymffurfiaeth ardaloedd gwarchodedig perthnasol yn nhabl 4 isod.

### Cyflwr cyfredol – Dŵr wyneb

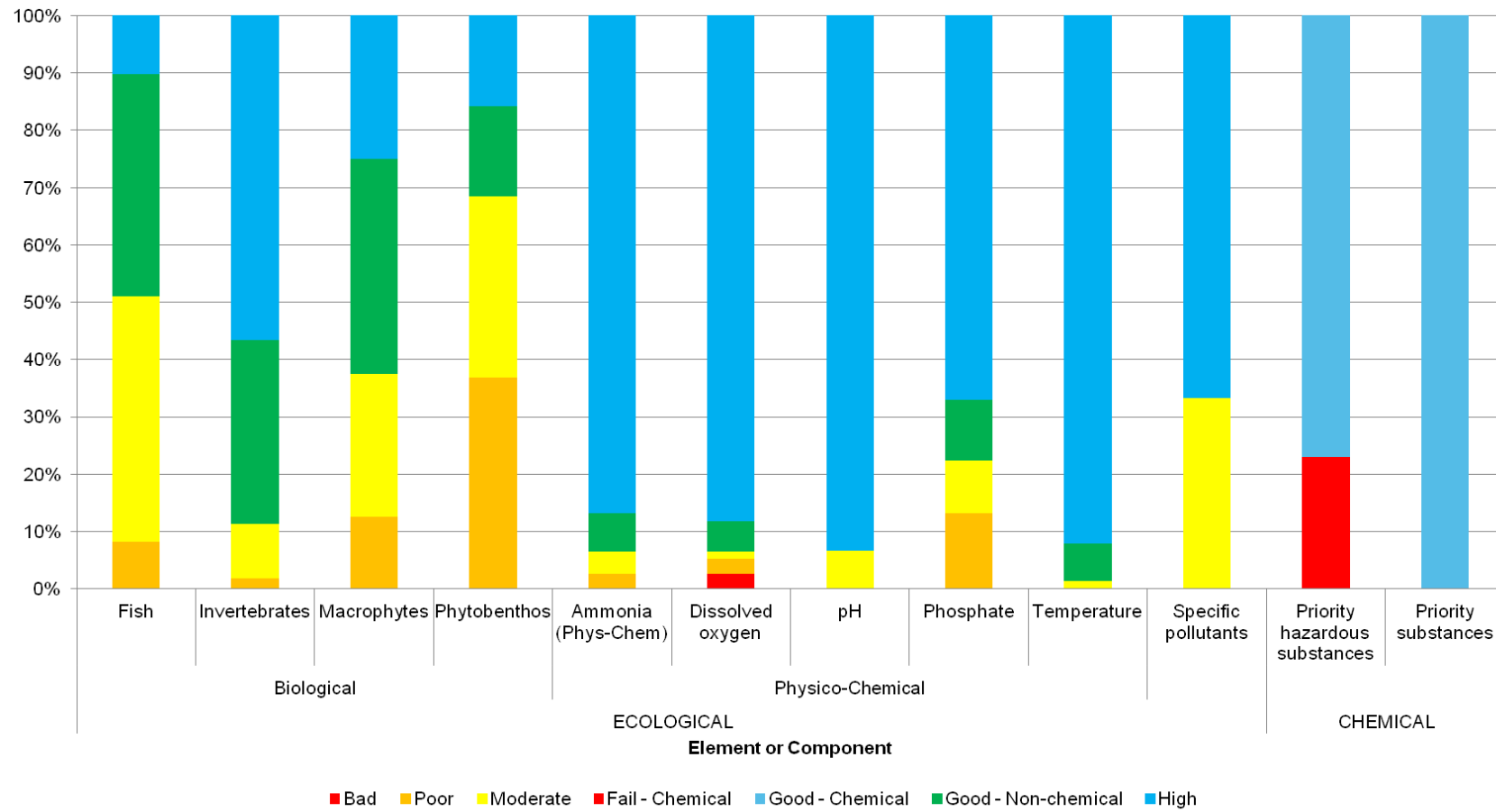
Ceir 109 o gyrff dŵr wyneb yn Ardal Basn Afon Dyfrdwy, gan gynnwys afonydd, camlesi, llynnoedd ac un aber. Mae Tabl 3 isod yn dangos nifer y gyrff dŵr ym mhob dosbarth statws yn nosbarthiad ecolegol a chemegol interim 2013.

**Tabl 3 2013 Dosbarthiad ecolegol a chemegol interim, (cyrff dŵr wedi'u hasesu)**

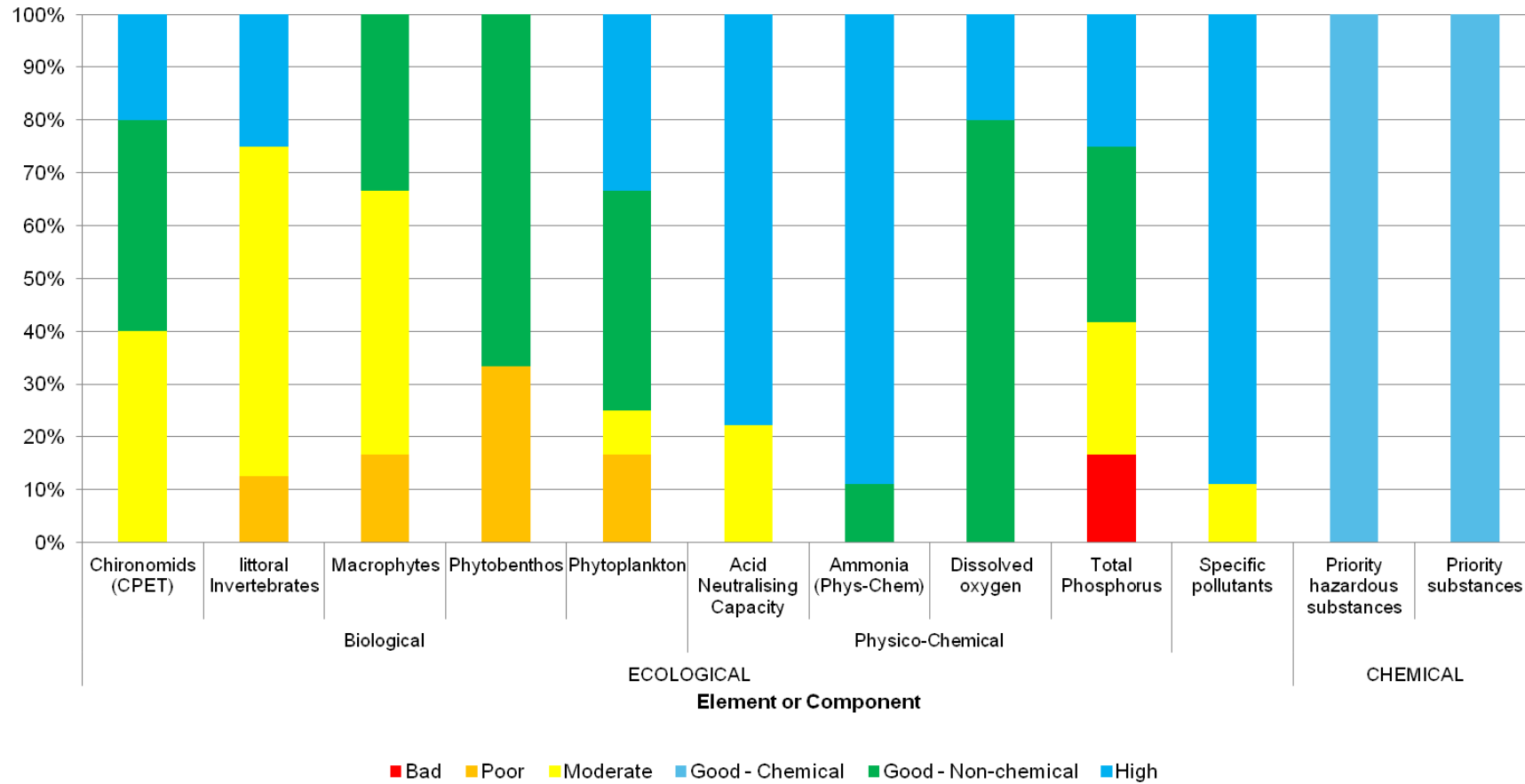
Categori corff dŵr	Statws/potensial ecolegol				Statws cemegol	
	Gwae I	Gwael	Canolig	Da	Methu	Da
Afon		10	55	21	3	10
Camlas				1		
Llyn		3	13	5	3	18
Aberol			1			
Cyfanswm		13	69	27	6	28

Mae'r ffigurau isod yn dangos statws interim yr elfennau ansawdd gwahanol sy'n cael eu cyfuno i bennu statws cyffredinol ein hafonydd a'n llynnoedd.

**Ffigur 3. 2013 Dosbarthiad cemegol ac ecolegol interim – Afonydd**



**Ffigur 4. 2013 Dosbarthiad cemegol ac ecolegol interim – Llynnoedd**



### Cyflwr presennol – Aber Afon Dyfrdwy

Ar hyn o bryd mae aber afon Dyfrdwy mewn potensial ecolegol cymedrol sy'n cael ei yrru trwy asesu mesurau lliniaru a statws cymedrol ar gyfer nitrogen anorganig wedi'i ddi-ddymu. Mae gan yr aber statws un ai da neu uchel ar gyfer y 7 elfen arall sy'n ffurfio statws ecolegol. Nid yw'r aber yn cyflawni statws cemegol da.

### Cyflwr cyfredol – Dŵr daear

O'r chwe chorff dŵr daear yn ardal basn afon Dyfrdwy, mae pob un yn cyflawni statws meintiol da ac mae pump yn cyrraedd statws cemegol da.

### Cyflwr cyfredol – ardaloedd gwarchoddedig

Rhaid i ardaloedd gwarchoddedig gyrraedd safonau sy'n berthnasol i'w defnydd penodol. Mae'r rhain yn aml yn fwy llym na'r safonau a ddefnyddir i asesu statws ecolegol neu gemegol.

Mae Tabl 4 yn dangos math, nifer a chydymffurfiaeth ardaloedd gwarchoddedig yn Ardal Basn Afon Dyfrdwy.

**Tabl 4 Ardaloedd gwarchoddedig yn ardal basn afon Dyfrdwy**

Ardal Warchoddedig	Nifer	% sydd ddim yn cydymffurfio
Dyfroedd Nofio	1	0
Dyfroedd Pysgod Cregyn	2	0
Ardaloedd Cadwraeth Arbennig (ACA) sy'n ddibynnol ar ddŵr	6	I'w gadarnhau
Ardaloedd Gwarchodaeth Arbennig (AGA) ar gyfer Adar Gwyllt sy'n ddibynnol ar ddŵr	3	I'w gadarnhau
Ardaloedd Gwarchoddedig Dŵr Yfed – dŵr wyneb	I'w gadarnhau	I'w gadarnhau
Ardaloedd Gwarchoddedig Dŵr Yfed – dŵr daear	5	40
Parthau diogelu – dŵr wyneb	1	Dd/b
Parthau Perygl Nitradau	20% (45315 Ha)	Dd/b
Ardaloedd sensitif	1	0

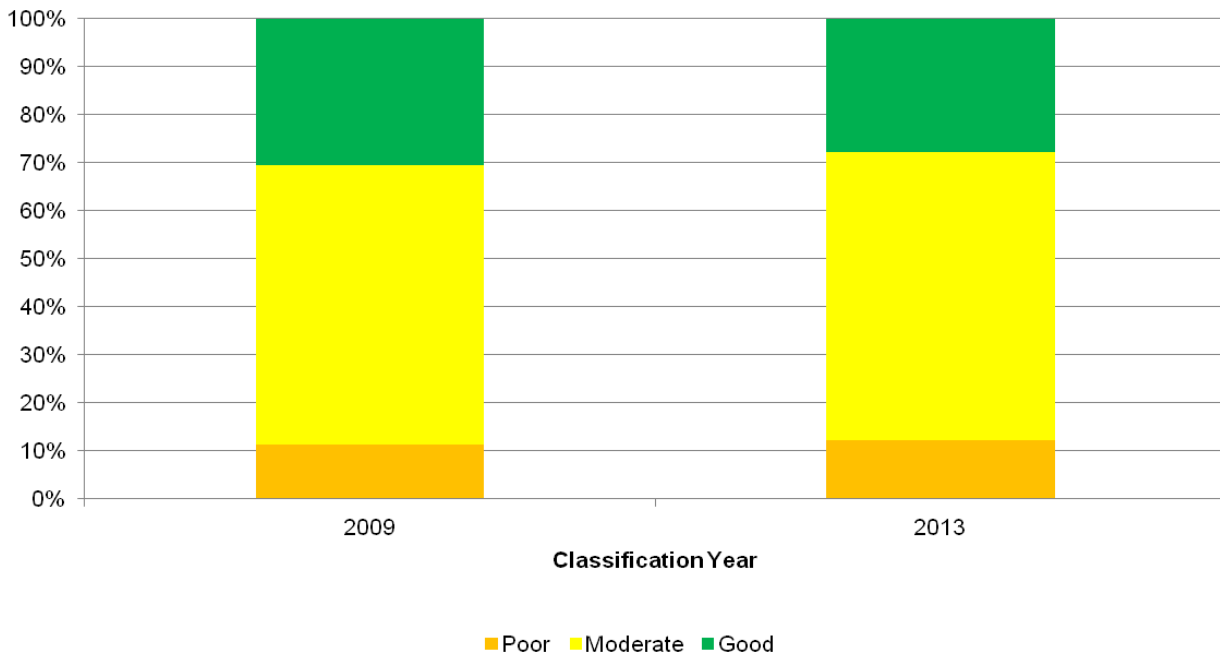
### Effaith camau gweithredu'r cynllun presennol

Gweithredodd y cynllun rheoli basn afon cyntaf raglen o fesurau i wella'r amgylchedd dŵr o ddsbarthiad llinell sylfaen 2009. Mae llawer o welliannau wedi'u cyflawni yn ychwanegol at y mesurau hyn gan lawer o sefydliadau ac unigolion.

Yn 2009 cyflawnodd 28% o'r gyrff dŵr yn ardal basn afon Dyfrdwy statws da neu well. Gwnaethom ragweld y byddai hyn yn codi i 38% erbyn 2015, ond gosodwyd targed cyffredinol i sicrhau statws da neu well ar gyfer 50% o gyrff dŵr ledled Cymru. Mae canlyniadau dosbarthiad interim 2013 yn dangos bod 28% o'r holl gyrff dŵr wedi sicrhau statws da neu well. Yn y cyfamser mae'r dosbarthiadau blynyddol wedi dangos gwelliant i waelodlin 2009, gan gyflawni 31% yn 2012. Cyfyngir ar welliant mewn statws gan y ddealltwriaeth gyfredol o bwysau ar yr amgylchedd dŵr, ei ffynonellau, a'r camau y mae

angen eu cymryd i fynd i'r afael â hyn. Mae aber afon Dyfrdwy wedi parhau mewn potensial ecolegol cymedrol rhwng 2009 a 2013.

**Ffigur 5 Cymharu dosbarthiad llinell sylfaen cyffredinol 2009 â dosbarthiad interim 2013**



Mae'n bwysig deall nifer y cyrff dŵr ymhlyg yn newid y statws cyffredinol. Ardal basn afon Dyfrdwy yw'r lleiaf yn Ewrop ac mae'n cynnwys 86 o gyrff dŵr yn unig. Felly nid oes yn rhaid i nifer fawr ohonynt newid i achosi newid mawr i'r canrannau. Yn 2013 dim ond pum corff dŵr a gofnododd leihad mewn statws o gymharu â 2012. Dengys ymchwiliadau dechreuol mai dim ond un o'r pump nad oedd modd ei egluro fel amrywiad naturiol rhwng digwyddiadau monitro eithaf gwasgaredig. Mae rhai o'r newidiadau'n adlewyrchu nifer y safleoedd a fonitryd, er enghraifft yn 2009 dim ond un llyn a fonitryd gennym am anifeiliaid di-asgwrn-cefn rhyng-lanwol, ac yn 2013 cynyddodd hyn i wyth ac o'r rheini, ni wnaeth chwech fodloni'r ansawdd dymunol. Yn 2013 dim ond tri llyn a fonitryd am ddiffyg niwtraleiddio, yn 2013 aseswyd naw a gwnaeth saith o'r rheini gyrraedd y safon. Felly, mae llawer o'r newid amlwg yn dynodi dealltwriaeth well o'r pwysau sy'n effeithio ar yr amgylchedd, yn hytrach na newid gwirioneddol mewn ansawdd.

Byddwn yn ailasesu gwelliannau a dirywiad o linell sylfaen 2009 yn y cynlluniau rheoli basn afon wedi'u diweddarau yn erbyn dosbarthiad 2014. Ymchwilir i ddirywiad ymddangosiadol i ddeall a ydyw o ganlyniad i newid go iawn yn ansawdd yr amgylchedd neu'r rhesymau a esbonnir uchod.

### Mesurau sydd wedi'u cyflawni ers 2009

Mae Cyfoeth Naturiol Cymru, Asiantaeth yr Amgylchedd a'n partneriaid; gan gynnwys cwmnïau dŵr, awdurdodau lleol a'r Awdurdod Glo wedi darparu'r mesurau a gynlluniwyd. At hynny, sefydlodd Llywodraeth Cymru gronfa i gefnogi prosiectau partneriaeth wirfoddol

sy'n gwella'r amgylchedd dŵr. Cafodd y gronfa hon ei hefelychu yn 2012 a 2013 gan Dŵr Cymru ar gyfer prosiectau sy'n cyfrannu at welliannau yn yr amgylchedd dŵr, yn arbennig lle bo hynny'n gysylltiedig â'u hasedau nhw. Mae'r cyllid hwn wedi llwyddo i ddenu arian cyfatebol o ffynonellau eraill, gan gynyddu ei werth. Amcangyfrifir bod cronfa £140,000 Llywodraeth Cymru yn 2013/2014 wedi cynhyrchu £450,000 ychwanegol mewn arian cyfatebol, gan felly sicrhau buddiannau mwy o lawer i'r amgylchedd dŵr.

Gyda chyllid Llywodraeth Cymru ac adnoddau eraill Cyfoeth Naturiol Cymru, mae partneriaethau wedi'u datblygu gyda dros 100 o bartneriaid gan gynnwys tîrfeddiawyr, undebau amaethwyr, ymddiriedolaethau afonydd, ymddiriedolaethau bywyd gwyllt, elusennau bywyd gwyllt ac ymddiriedolaethau addysgol. Rhwng 2011 a 2013 cyflawnodd y partneriaethau hynny brosiectau gwerth £4.4 miliwn a gyfrannodd at welliannau mewn 152 o gyrff dŵr; cafodd 400 hectar o gynefin ei greu neu ei adfer a chafodd 370km o afon ei wella neu ei adfer.

- Plannu coed
- Cael gwared ar rwystrau i ymfudiad
- Cwblhau arolygon afon
- Rheoli cynefin ucheldir – blocio ffosydd, cael gwared ar goed conwydd hunan-hadog
- Cael gwared ar rywogaethau goresgynnol
- Glanhau afonydd
- Cael gwared ar gynefinoedd cors ucheldir
- Ymweliadau ysgol a phrosiectau addysg oedolion
- Rheoli glannau afon
- Adfer dalgylchoedd
- Datblygu cymhwyster galwedigaethol cenedlaethol ar adfer afonydd



## Astudiaeth Achos

Trefnwyd achlysur dalgylch “esgidiau mwdlyd” ym Mawrth 2014 gan Bartneriaethau Dyfrdwy Ganol a Lanwol a gynhelir gan Ymddiriedolaeth Dyfrdwy Cymru a'r Cheshire Wildlife Trust. Roedd yr achlysur yn rhan o waith hybu'r prosiect partneriaeth dalgylch, sydd newydd ei ffurfio, yn dilyn gweithdy dechreuol yn Rhagfyr 2013. Gwahoddwyd rhanddeiliaid ardal Dyfrdwy Lanwol a Chanol i ganfod rhagor am brosiectau presennol dalgylch Dyfrdwy, a syniadau ar gyfer prosiectau yn y dyfodol. Bu'n gyfle i bobl na fuont mewn achlysur dalgylch ganfod rhagor, ac fe'i hanelwyd at y bobl hynny sydd biau tir neu sy'n gweithio arno, o fewn y dalgylchoedd, fynegi eu barn, y rhai hynny ag Esgidiau Mwdlyd!



## Diweddariadau i wybodaeth am ddsbarthiadau

Mae'r data a'r wybodaeth a ddefnyddir i reoli'r amgylchedd dŵr yn cael eu hadolygu a'u gwella'n rheolaidd. Rydym yn defnyddio set o *flociau adeiladu* sy'n ein helpu i gwblhau'r dosbarthiad. Y rhain yw:

- Rhwydwaith y corff dŵr
- Rhwydweithiau monitro
- Safonau amgylcheddol
- Adnoddau dosbarthu, e.e. dulliau monitro biolegol neu adnoddau dadansoddi ystadegol

Ar gyfer y cynlluniau rheoli basn afon wedi'u diweddarau mae'r blociau adeiladu wedi'u hadolygu yn seiliedig ar welliannau gwyddonol, dealltwriaeth well o'r amgylchedd, polisi a chyfarwyddiadau gan lywodraeth y DU ac Ewrop. Mae hyn yn cynnwys:

- Ffiniau corff dŵr diwygiedig ar gyfer afonydd, camlesi, dŵr daear, llynnoedd, dŵr trosiannol a dŵr arfordirol
- Adnoddau dosbarthu wedi'u diweddarau yn seiliedig ar gyngor gan Grŵp Cyngor Technegol y DU (UKTAG) ar y Gyfarwydddeb Fframwaith Dŵr. Yn benodol mae adnoddau dosbarthu wedi'u sefydlu a'u gwella ar gyfer cyrff dŵr aberol ac arfordirol.
- Safonau amgylcheddol diwygiedig yr ymgynghorwyd arnynt gan UKTAG a'r llywodraeth.

Er y bydd y newidiadau hyn yn cynnig darlun gwell o'r amgylchedd dŵr, maent yn ei gwneud yn anodd cyflwyno cymhariaeth â'r data o'r cynllun cyntaf. Yn yr adran flaenorol

mae cyflwr cyfredol yr amgylchedd dŵr wedi'i gyflwyno gan ddefnyddio'r blociau adeiladu gwreiddiol. Mae hyn wedi galluogi cynnydd i gael ei adrodd yn erbyn yr amcanion a nodwyd yn y cynlluniau rheoli basn afon cyntaf, gan gynnwys gwiriadau ar gyfer unrhyw ddirywiad posibl. Caiff y blociau adeiladu newydd eu defnyddio fel llinell sylfaen ar gyfer y cynllun basn afon wedi'i ddiweddarau, felly mae'r holl wybodaeth yn adran 4 y cynllun hwn sy'n adlewyrchu'r gwaith o weithredu a chynllunio gwelliannau yn seiliedig ar y blociau adeiladu newydd.

### Rhwydwaith corff dŵr newydd arfaethedig a newidiadau arfaethedig i ffiniau

Yn 2013 cyflwynwyd rhwydwaith corff dŵr diwygiedig a rhwydwaith ehangach ar gyfer monitro afonydd. Mae llawer o'r newidiadau'n seiliedig ar adborth gan randdeiliaid. Mae'r rhwydwaith newydd arfaethedig o gyrff dŵr a safleoedd monitro yn rhan o system ddosbarthu'r blociau adeiladu newydd, a bydd yn caniatáu ailasesiad o linell sylfaen cynlluniau rheoli basn afon yr ail gylch.

Gallai'r ffiniau corff dŵr diwygiedig olygu y bydd cyfran uwch o gyrff dŵr afonydd yn cyflawni statws da yn sgil gwaredu cyrff dŵr llai o amgylch yr arfordir.

Lle cynigir gwaredu cyrff dŵr llai, gwneir hynny'n unol â chanllawiau Ewropeaidd ar isafswm meintiau cyrff dŵr i sicrhau bod y Gyfarwyddeb Fframwaith Dŵr yn cael ei gweithredu'n gymesur. P'un a yw ffrwd neu nant yn un o gyrff dŵr ffurfiol y Gyfarwyddeb Fframwaith Dŵr ai peidio, maent wedi'u gwarchod dan ddeddfwriaeth ddomestig gan ei bod yn berthnasol i unrhyw ddyfroedd a reolir.

Cafwyd diwygiadau hefyd i'r dynodiadau o gyrff dŵr wedi'u haddasu'n sylweddol (HMWB), gyda rhai HMWBau yn cael eu dad-ddynodi. Bellach bydd mwy o gyrff dŵr yn ceisio cyflawni statws ecolegol da yn hytrach na photensial ecolegol da.

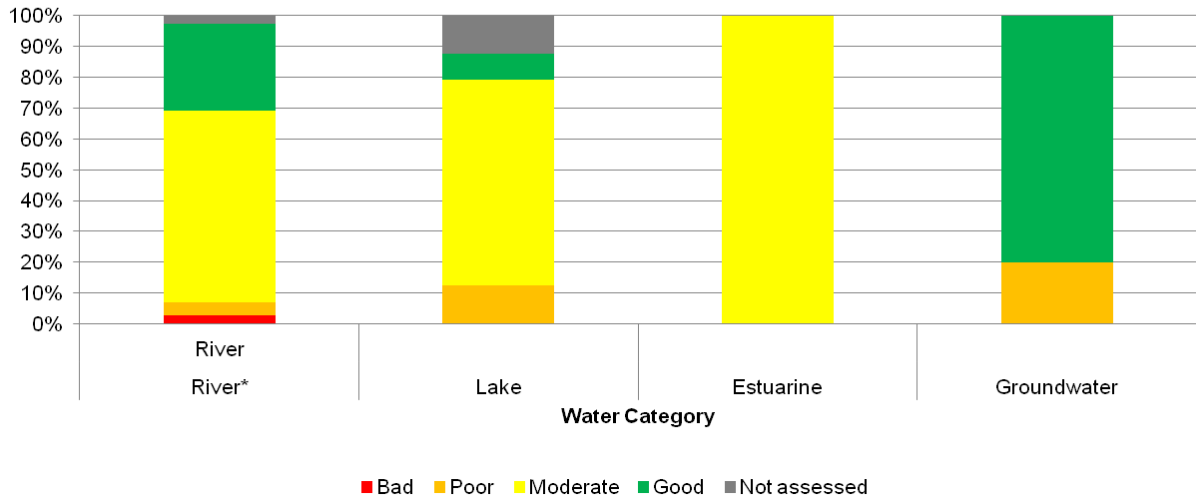
Bydd y newidiadau hyn yn gwneud gwahaniaeth i nifer y cyrff dŵr sy'n cyflawni statws ecolegol uchel, da, cymedrol, gwael a gwael iawn. Crynhoir nifer y cyrff dŵr a dosbarthiad interim 2013 yn seiliedig ar y blociau adeiladu newydd yn y tabl, y siart a'r map isod.

Mae Cyfoeth Naturiol Cymru yn disgwyl adolygu ffiniau cyrff dŵr aberol ac arfordirol yn y cylch nesaf i sicrhau mwy o gysondeb â safleoedd morol Natura 2000 a dalgylchoedd rheoli. Rydym yn ystyried cynnwys nifer o lynnoedd **sy'n safleoedd o ddiddordeb gwyddonol arbennig** ac felly sy'n bwysig o safbwynt cadwraeth natur, ond nad ydynt yn safleoedd Natura 2000, fel ardaloedd gwarchodedig er mwyn integreiddio cadwraeth dŵr croyw yn well.

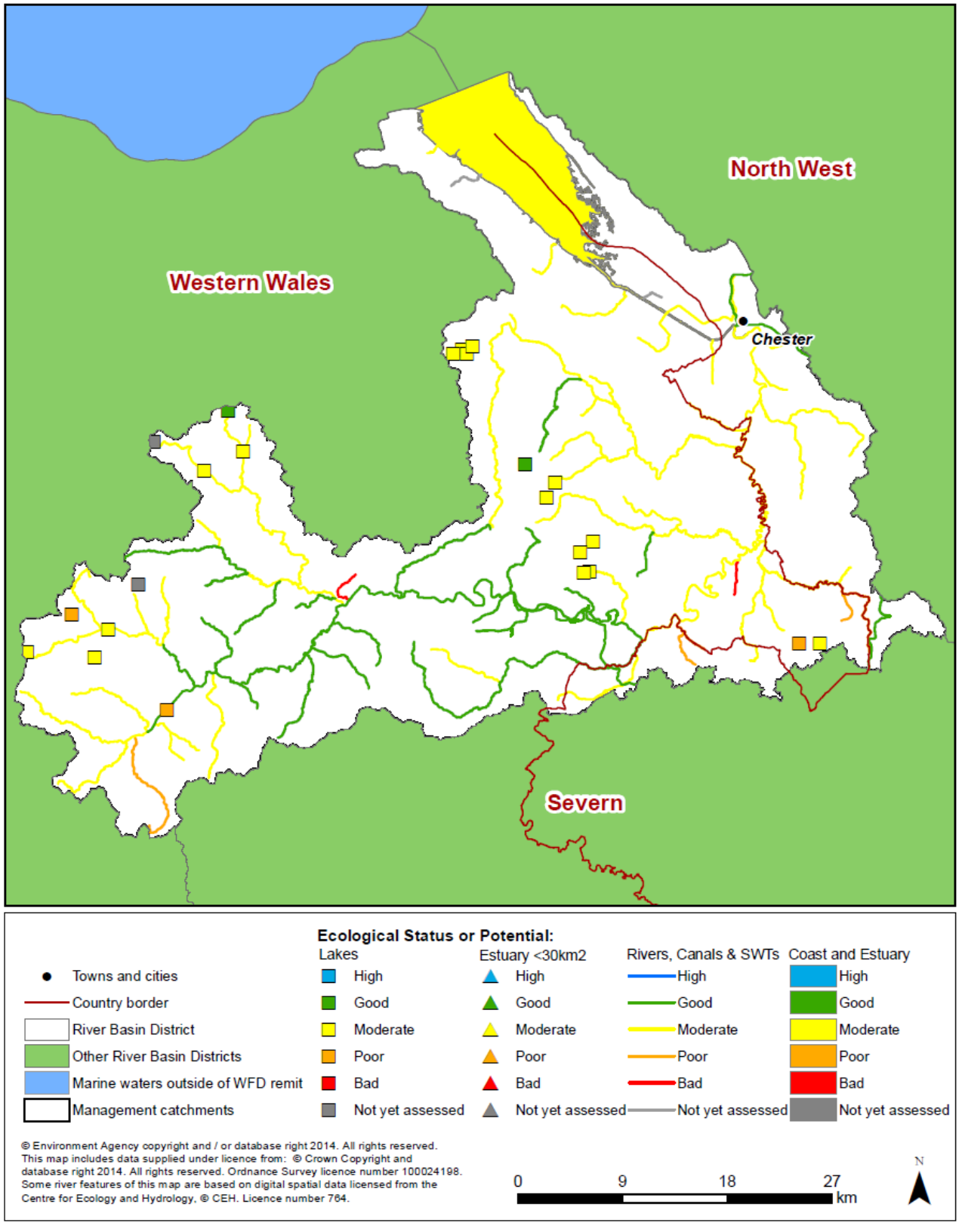
**Tabl 5. Blociau adeiladu newydd, nifer y cyrff dŵr**

Nifer y cyrff dŵr	Naturiol	Wedi'i addasu'n sylweddol	Cyfanswm
Afon*	49	22	71
Llyn	4	17	21
Arfordirol	0	0	0
Aberol	0	1	1
Dŵr daear	5		5
Cyfanswm	61	40	98

**Ffigur 6. Statws cyffredinol cyrff dŵr cylch 2, dosbarthiad interim 2013**



Ffigur 7. Cyrff dŵr cylch 2 dosbarthiad interim 2013



## Heriau yn y basn afon

Ers i'r cynllun rheoli basn afon cyntaf gael ei gyhoeddi yn 2009 rydym wedi gwella ein dealltwriaeth o'r pwysau, yr effeithiau a'r risgiau y mae'r amgylchedd dŵr yn eu hwynebu. Rydym wedi:

- Ymchwilio i fethiannau i gyrraedd safonau i nodi'r rhesymau dros fethiant
- Asesu'r risg o ddirywiad neu o beidio â chyrraedd safonau yn y cynllun hwn a chynlluniau'r dyfodol
- Ymgynghori â'r cyhoedd ar ein canfyddiadau

Rydym wedi adolygu'r rhestr o'r materion mwyaf sylweddol sy'n bygwth y defnydd o'r amgylchedd dŵr nawr ac yn y dyfodol. Rydym wedi grwpio'r gwahanol bwysau dan nifer o benawdau. (Noder nad yw'r rhain mewn trefn blaenoriaeth). Rydym wedi canolbwyntio ar y materion hynny y mae angen gweithredu arnynt yn ehangach **i fodloni amcanion statws**.

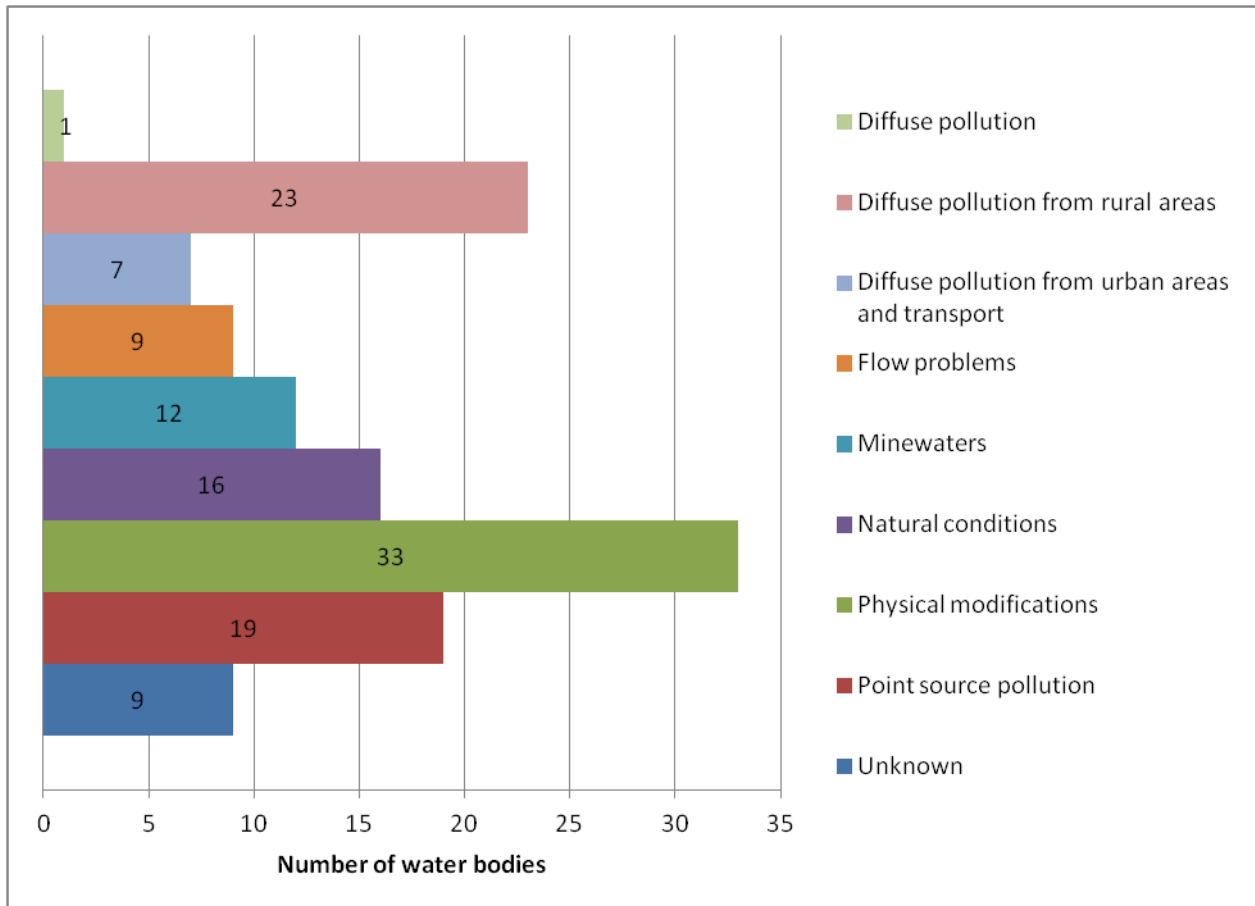
- **Addasiadau ffisegol.** Newidiadau dynol i gynefin naturiol, e.e. amddiffynfeydd llifogydd a choredau segur neu sydd wedi'u dylunio'n wael, a newidiadau i sianeli afonydd naturiol ar gyfer draenio tir a mordwyo a physgodfeydd cregyn ar aberoedd a dyfroedd arfordirol. Gall yr addasiadau hyn achosi newidiadau i lefelau llif naturiol, croniadau gormodol o waddod, a cholli cynefin y mae ei angen ar fywyd gwyllt i ffynnu.
- **Llygredd o garthion a dŵr gwastraff.** Gall dŵr gwastraff gynnwys symiau mawr o faethynnau (mawr o faethynnau (fel ffosforws a nitradau), amonia, bacteria a sylweddau niweidiol eraill
- **Llygredd o drefi, dinasoedd a thrafnidiaeth.** Dŵr glaw sy'n rhedeg dros arwynebau o waith dyn gan gario llygryddion i mewn i ddyfroedd, sylweddau gwenwynig o dir halogedig, llygredd atmosfferig sy'n achosi asideiddio, a charthion o dai sydd wedi'u 'camgysylltu' â draeniau dŵr wyneb yn hytrach na charthffosydd.
- **Llygredd o ardaloedd gwledig.** Gall arferion amaethyddol a choedwigaeth gwael gynhyrchu maethynnau a gwaddod sy'n effeithio ar yr amgylchedd dŵr (a elwir hefyd yn 'llygredd gwledig gwasgaredig').
- **Llygredd o fwyngloddiau.** Dŵr halogedig yn draenio o fwyngloddiau, y mae'r rhan fwyaf ohonynt bellach yn segur.
- **Tynnu dŵr a llif.** Mae tynnu gormod o ddŵr o afonydd, llynnoedd a tanddaear yn achosi problemau i fywyd gwyllt ac mae'n lleihau'r dŵr sydd ar gael i bobl ei ddefnyddio.
- **Rhywogaethau Estron Goresgynnol.** Mae bodolaeth planhigion ac anifeiliaid estron goresgynnol yn ein cyrsiau dŵr yn bygwth bioamrywiaeth, yn cynyddu'r perygl o lifogydd, yn effeithio ar gyflwr ein hamgylchedd dŵr ac yn costio biliynau o bunnoedd y flwyddyn i'r economi.

### Rhesymau dros beidio â bodloni statws da

Ers 2009 mae Cyfoeth Naturiol Cymru ac Asiantaeth yr Amgylchedd wedi cynnal 151 o ymchwiliadau yn Ardal Basn Afon Dyfrdwy i wella ein dealltwriaeth o'r materion sy'n effeithio ar gyrff dŵr. O ganlyniad, rydym bellach mewn sefyllfa well i weithio gyda'n partneriaid i ddarparu gwelliannau cynaliadwy.

Mae Ffigur 9 isod yn dangos y mathau o bwysau sydd ar ein cyrff dŵr, sydd yn eu tro yn dangos y problemau neu'r heriau sy'n rhwystro cyrff dŵr rhag cyflawni statws da neu botensial da yn Ardal Basn Afon Dyfrdwy.

**Ffigur 8. Rhesymau dros beidio â bodloni statws da**



### Ymgynghoriad Heriau a Dewisiadau

Cynhaliwyd yr ymgynghoriad 'Heriau a Dewisiadau' o fis Mehefin 2013 i fis Rhagfyr 2013. Rhoddodd yr ymgynghoriad gyfle i gymunedau a'n partneriaid ddweud eu dweud ar y materion pwysicaf sy'n ymwneud â'r amgylchedd dŵr, y ffordd orau o fynd i'r afael â'r materion hyn, a'r hyn y dylwn ei flaenoriaethu.

Ar y cyfan, roedd y rhan fwyaf o ymatebwyr yn cytuno ein bod wedi nodi'r prif faterion ym mhob ardal basn afon. Roedd hyn yn cynnwys sut y gwnaethom ddisgrifio'r materion sylweddol sy'n effeithio ar yr amgylchedd dŵr a'r gymuned leol. Y rhain oedd llygredd gwasgaredig o ffynonellau gwledig a threfol; llygredd o garthion a dŵr gwastraff; addasiadau ffisegol, megis rhwystrau i ymfudiad, diffyg carthu a chynlluniau llifogydd a thrydan dŵr; rhywogaethau estron goresgynnol a newidiadau mewn lefel a llif naturiol dŵr.

Ystyriodd pum ymatebwr y dylai rheoli llif Ardal Basn Afon Dyfrdwy hefyd fod wedi'i gynnwys fel mater sylweddol oherwydd potensial yr effeithiau negyddol ar yr ecoleg.

Ymysg y materion sylweddol eraill a nodwyd oedd y dirywiad mewn perthynas â physgod mudol; gan gynnwys ecsbloetiaeth/ysglyfaethu a pholisi stocio, ac roedd rhai o'r farn y dylai mwy o sylw fod wedi cael ei roi i hyrwyddo gweithgareddau hamdden a mynediad i ddŵr. Nodwyd hefyd fod dyfroedd arfordirol ac aberoedd ar ei hôl hi o gymharu â dyfroedd croyw; y byddai cyfyngiadau ariannol ar Cyfoeth Naturiol Cymru yn effeithio ar ein gallu ni i fynd i'r afael â'r materion, a bod gwaredu sbwriel a newid yn yr hinsawdd yn faterion pwysig.

Roedd llawer o'r ymatebwyr yn cydnabod yr angen am ddull amlasiantaethol gyda'r holl fecanweithiau'n cael eu darparu mewn ffordd integredig. Cydnabu hefyd fod angen i ni

weithredu mesurau ar lefel dalgylch. Byddai hyn yn sicrhau ymrwymiad lleol, gwaith partneriaeth a chyfleoedd ariannu gwell. Roedd rhai yn teimlo bod angen newid diwylliannol ac y dylai mesurau gael eu targedu at newid ymddygiad y cyhoedd yn yr hirdymor.

Nodwyd bod angen codi ymwybyddiaeth yn fwy o effaith llygredd gwledig. Fodd bynnag, roedd eraill am weld mwy o bwyslais ar ysgogi datrysiadau gwell drwy reoliadau trwyddedu neu fwy o reolaeth drwy ymestyn parthau perygl nitradau. Nododd llawer fod angen gwella amddiffynfeydd llifogydd a chael gwared ar rwystrau a achosir gan goed. .

Gallwch weld dogfennau'r ymgynghoriad Heriau a Dewisiadau, gwybodaeth ategol ac ystadegau crynhoi ar ein gwefan. I gael rhagor o fanylion am y materion sylweddol, a sut mae ymatebion i'r ymgynghoriad Heriau a Dewisiadau wedi llywio ein dull gweithredu, darllenwch yr adran heriau a materion **yn nhrosolwg atodiad trosolwg cynllunio rheoli basn afon.**

### Asesiadau risg

Gwnaethom adolygu'r pwysau sylweddol i:

- Gasglu gwybodaeth am fath a maint y pwysau sylweddol ar gyrff dŵr wyneb yn yr ardal basn afon
- Asesu pa mor agored i'r pwysau hwnnw y mae'r gyrff dŵr
- Asesu pa mor debygol yw hi y bydd gyrff dŵr yn methu â bodloni eu hamcanion ansawdd amgylcheddol neu'n dirywio o'u cyflwr cyfredol

Cafodd y fethodoleg ar gyfer pob asesiad risg ei theilwra i'r pwysau ond, yn gyffredinol, roedd yn asesiad o faint y pwysau a sensitifwydd y corff dŵr. Mae'r pwysau sydd wedi bod yn destun asesiad risg diwygiedig fel a ganlyn:

**Tabl 6. Asesiadau risg**

Pwysau amgylcheddol	Categori dŵr
Ffosfforws ac ewtroffigedd	Afonydd, llynnoedd
Cemegion a metelau	Afonydd, llynnoedd, dŵr daear, dyfroedd aberol a dyfroedd arfordirol
Gwaddodion	Afonydd
Llygryddion Glanweithiol (amonia ac ocsigen tawdd)	Afonydd
Organebau sy'n dangos ysgarthion	<b>Pysgod cregyn ac Ardaloedd Gwarchodedig Dŵr Ymdrochi</b>
Asideiddio	Llynnoedd, afonydd
Tynnu dŵr a llif	Afonydd, dŵr daear
Addasiadau ffisegol	Afonydd, llynnoedd,
Rhywogaethau estron goresgynnol	Afonydd, llynnoedd, dyfroedd aberol a dyfroedd arfordirol

Byddwn yn defnyddio'r asesiadau risg diwygiedig i:

- Ddatblygu ein strategaeth fonitro
- Dosbarthu gyrff dŵr lle nad oes gennym ddata digonol
- Pennu rhaglenni lleol a chenedlaethol o fesurau

## Ystyried newid yn yr hinsawdd

I fod yn gynaliadwy, dylai unrhyw gamau gweithredu yn y basn afon:

- Gynabod ac, yn ddelfrydol, cyfrannu at dargedau lleihau allyriadau nwyon tŷ gwydr y DU.
- Cael eu haddasu, neu fod yn hawdd i'w haddasu, i newidiadau yn yr hinsawdd sydd bellach yn anochel o ystyried allyriadau byd-eang y gorffennol.

Dylai camau gweithredu i fynd i'r afael â newid yn yr hinsawdd gael eu hystyried ar ddechrau unrhyw waith, nid fel ôl-ystyriaeth. Y rhagolygon diweddaraf o ran newid yn yr hinsawdd yn y DU yw rhagolygon UKCP09 (Mehefin 2009). Yng Nghymru gallwn ddisgwyl:

- Cyfnodau dwysach o law.
- Mwy o lifogydd mewn ardaloedd arfordirol isel.
- Hafau poethach, sychach.
- Mwy o ddiwrnodau poeth iawn.
- Gaeafau cynhesach, gwlypach.
- Llai o eira a rhew.
- Lefelau dŵr daear is.

Er bod y tueddiadau'n glir, mae cyfradd y newid yn ansicr o hyd. Bydd y tywydd hefyd yn parhau i newid o flwyddyn i flwyddyn. Cadarnhaodd adroddiad diweddar y Swyddfa Dywydd, "Too hot, too cold, too wet, too dry" (Mawrth 2014) dueddiadau sylfaenol UKCP09, ond nodwyd hefyd fod dadansoddiad newydd yn awgrymu y dylwn gynllunio hefyd ar gyfer hafau gwlyb a gaeafau oer drwy gydol y ganrif hon.

O ran allyriadau nwyon tŷ gwydr, defnydd tir ac amaethyddiaeth yw'r sectorau pwysicaf mewn perthynas â'r Gyfarwyddeb Fframwaith Dŵr. Yn dibynnu ar y defnydd ohono a'r system reoli gysylltiedig, gall tir fod yn ffynhonnell net o allyriadau neu'n ddalfa net. Yn 2012, cynrychiolodd fflycsiau nwyon tŷ gwydr (carbon deuocsid yn bennaf) o Ddefnydd Tir, Newid Defnydd Tir a'r Sector Coedwigaeth yng Nghymru ddalfa carbon net, gan amsugno 1% o allyriadau Cymru. Mae'r sector amaethyddiaeth yn allyrru dau nwy tŷ gwydr cryf. Mae ocsid nitraidd yn deillio o'r defnydd o wrtaith nitrogenaidd. Mae methan yn cael ei allyrru'n uniongyrchol gan dda byw, a thrwy drin slyri. Mae'r allyriadau amaethyddol hyn yn sylweddol: yn 2012 roeddent yn cynrychioli tua 13% o gyfanswm allyriadau Cymru – yr un ffigur â thrafnidiaeth.

Ceir canllawiau ar sut i addasu i newid yn yr hinsawdd a sut i leihau allyriadau carbon yn yr atodiad trosolwg cynllunio sydd wedi'i atodi i'r cynllun rheoli basn afon drafft hwn.



## 4. Amcanion, mesurau ac uchelgais

Mae'r adran hon yn amlinellu'r hyn rydym yn ceisio ei gyflawni, y mesurau arfaethedig newydd y mae angen eu rhoi ar waith, a'r hyn rydym yn meddwl y gellir ei gyflawni erbyn 2021. Ein nod yw datblygu rhaglen integredig sengl o fesurau erbyn 2021 sy'n bodloni amcanion y Gyfarwyddeb Fframwaith Dŵr ac sy'n:

### **Atal dirywiad mewn statws**

Ni chaniateir i statws cyrff dŵr ddirywio o'r statws cyfredol.

### **Cyflawni'r amcanion ar gyfer ardaloedd gwarchoddedig**

Cyflawni'r safonau a nodir gan y gyfarwyddeb berthnasol y cawsant eu dynodi oddi tani. Ar gyfer safleoedd Natura 2000 sy'n ddibynnol ar ddŵr, y nod yw cyflawni amcanion cadwraeth. Mae sicrhau statws da erbyn 2021 yn garreg filltir tuag at yr amcan hwn.

### **Anelu at sicrhau statws cyffredinol da ar gyfer dŵr wyneb a dŵr daear**

Gweithredu mesurau i sicrhau statws cyffredinol da lle maent yn dechnegol ymarferol heb fod yn anghymesur o ddrudd.

I wneud hyn bydd angen cyfuniad o fesurau sy'n cael eu darparu ar draws sawl sector yn ogystal â gan y cyhoedd – mae gan bawb rôl i'w chwarae.

## Mesurau a gynigir

Caiff yr heriau sy'n bygwth defnydd cyfredol o'r amgylchedd dŵr a'r defnydd ohono yn y dyfodol eu rheoli gan fesurau i gynnal a gwella'r amgylchedd dŵr. Mae'r cynlluniau rheoli basn afon yn adnodd ar gyfer datblygu ac ymgynghori ar y mesurau hyn.

O fewn yr ymgynghoriad hwn mae mesurau wedi'u rhannu'n ddau grŵp. Mae mesurau cenedlaethol yn berthnasol i Gymru a Lloegr gyfan, neu'r Deyrnas Unedig. Yn gyffredinol mae'r rhain yn gosod y dull gweithredu deddfwriaethol, polisi neu strategol. Maent yn cynnwys, er enghraifft, gwaharddiad cenedlaethol ar ddefnyddio cemegyn penodol neu strategaeth genedlaethol ar gyfer blaenoriaethu ac ariannu'r gwaith o adfer mwyngloddiâu segur. Mae mesurau lleol yn benodol i'r ardal basn afon neu ran ohoni. Er enghraifft, cael gwared ar blanhigion goresgynnol ar hyd afon ddynodedig neu ymgyrch leol yn targedu camgysylltiadau ar draws ystad ddiwydiannol. Bydd manteision amrywiol hefyd i lawer o'r camau gweithredu a restrir. Er enghraifft, mae cynlluniau draenio trefol cynaliadwy (SDCau) yn helpu i leihau llygredd trefol, llygredd carthion a newidiadau i lefelau dŵr.

Mae'r adran hon yn crynhoi'r mesurau cenedlaethol newydd arfaethedig ar gyfer pob un o'r materion sylweddol a rhai o'r mesurau cyfredol a nodwyd yn y cynllun rheoli basn afon cyntaf a throsolwg o'r mesurau lleol y gellid eu datblygu. Mae rhestr o'r mesurau cenedlaethol ar gael ar wefan Asiantaeth yr Amgylchedd o dan Part 2, ac yng Nghymru mae gwybodaeth am y mesurau cenedlaethol newydd a chyfredol a'r mesurau lleol ar Gwarchod Dyfroedd Cymru ac yng nghrynodeb dalgylch Afon Dyfrdwy. Os ydych chi'n ymwybodol o unrhyw fesurau eraill neu os hoffech awgrymu rhai newydd, nodwch hynny yn eich ymateb i'r ymgynghoriad hwn. Bydd y cynllun rheoli basn afon yn dod yn ddogfen statudol, felly mae'n bwysig sicrhau bod y mesurau cywir yn cael eu nodi drwy'r ymgynghoriad hwn.

## Ardaloedd Gwarchodedig

### Beth ydyn ni am ei gyflawni?

Rydyn ni am sicrhau bod Safleoedd Gwarchodedig yn bodloni'r safonau sy'n berthnasol iddynt. Caiff rhai o'r safonau hyn eu bodloni drwy ddefnyddio mesurau a ddisgrifir yn yr adran hon. Mae prosiectau a mesurau eraill sydd wedi'u datblygu'n benodol ar gyfer ardaloedd gwarchodedig nad ydynt yn bodloni eu hamcanion wedi'u crynhoi yn y tabl isod. Bydd y cynlluniau neu'r mesurau eraill hyn yn ategu'r amcanion rydyn ni am eu cyflawni drwy'r Gyfarwydddeb Fframwaith Dŵr. Ceir rhagor o wybodaeth am y mesurau a'r amcanion ar gyfer safleoedd Natura 2000 yn y cynlluniau rheoli craidd a'r dogfennau morol cyfatebol.

### Pwy fydd yn rhan o'r gwaith?

Llywodraeth Cymru, Cyfoeth Naturiol Cymru, **Asiantaeth yr Amgylchedd, y Diwydiant Dŵr yn Lloegr**, rheolwyr tir amaethyddol a gwledig, Awdurdodau Lleol, Defra, yr Asiantaeth Safonau Bwyd, Cyrff Anllywodraethol drwy bartneriaethau ac ymgyrchoedd, Partneriaeth Bioamrywiaeth Cymru (Grŵp Outcome 21), Asiantaethau Cadwraeth Natur y DU (Natural England, Treftadaeth Naturiol yr Alban, Asiantaeth yr Amgylchedd Gogledd Iwerddon, y Cydbwyllgor Cadwraeth Natur), Grwpiau Awdurdod perthnasol ar gyfer Safleoedd Morol Ewropeaidd.

Tabl 7 Crynodeb o fesurau ar gyfer Ardaloedd Gwarchodedig2

Ardal Warchodedig	Rhaglen
Ardaloedd Gwarchodedig Dŵr Yfed – dŵr wyneb a dŵr daear	Mewn perygl Mae Ardaloedd Gwarchodedig Dŵr Yfed (a phob corff dŵr i fyny'r afon) wedi'u cyflwyno fel Parthau Diogelu 'ymgeisiol' ar gyfer Ymchwiliadau Cynlluniau Rheoli Asedau a ariennir er mwyn asesu ffynhonnell methiant y dŵr crai a nodi atebion ymarferol ar gyfer y dalgylch. Pan welir bod atebion ar gyfer y dalgylch yn bosibl, a phan ellir sicrhau cytundeb rhanddeiliaid, bydd Parthau Diogelu yn cael eu dynodi'n ffurfiol ar gyfer camau gwella a ariennir.
Rhywogaethau o bwys economaidd (Dyfroedd Pysgod Cregyn)	Mae cynlluniau ar waith i feithrin dealltwriaeth well o welliannau y mae eu hangen i gyflawni amcanion Ardaloedd Gwarchodedig Dyfroedd Pysgod Cregyn ac i ddarparu gwybodaeth i ategu dadansoddiad o fuddiannau costau. Bydd hyn yn arwain at ddiweddarau Cynlluniau Gweithredu Dyfroedd Pysgod Cregyn i nodi manylion mesurau arfaethedig i sicrhau cydymffurfiaeth ag amcanion perthnasol.
Dyfroedd Hamdden (Dyfroedd Nofio)	Mae proffiliau Dŵr Nofio wedi'u llunio ar gyfer pob safle dynodedig. Maent yn cynnwys manylion am y mesurau y mae eu hangen i sicrhau cydymffurfiaeth â'r safonau diwygiedig a ddaeth i rym yn 2015.
Ardaloedd Sensitif o ran Maethynnau (Cyfarwydddeb Trin Dŵr Gwastraff Trefol)	Mae mesurau wedi'u nodi i sicrhau bod unrhyw ollyngiadau perthnasol o waith trin dŵr gwastraff o fewn yr ardal sensitif yn cyrraedd safonau allyriadau ffosfforws neu nitrogen priodol.
Ardaloedd Sensitif o ran Maethynnau (Parthau Perygl Nitradau)	Mae Parthau Perygl Nitradau wedi'u dynodi a gallant gael eu dynodi mewn ardaloedd lle effeithir ar ansawdd dŵr gan nitradau o ffynonellau amaethyddol. Gall mesurau i leihau crynodiadau nitrad o fewn Parthau

Ardal Warchoddedig	Rhaglen
	Perygl Nitradau gynnwys sefydlu cod gwirfoddol o arfer amaethyddol da a datblygu rhaglenni gweithredu i leihau colledion nitrad amaethyddol.
Natura 2000: Ardaloedd Cadwraeth Arbennig (ACAau) ac Ardaloedd Gwarchodaeth Arbennig (AGAau) ar gyfer Adar Gwyllt sy'n ddibynol ar ddŵr	<p>Fel rhan o Raglen LIFE Natura 2000 ar gyfer Cymru, mae Cyfoeth Naturiol Cymru yn datblygu Cynlluniau Gwelliannau â Blaenoriaeth (PIPau) ar gyfer holl safleoedd Natura 2000 nad ydynt mewn cyflwr ffafriol ar hyn o bryd (gan gynnwys safleoedd/nodweddion sy'n ddibynol ar ddŵr). Caiff Cynlluniau Thematig hefyd eu datblygu fel rhan o'r rhaglen i fynd i'r afael â materion strategol allweddol yn safleoedd Natura 2000. Bydd gwybodaeth o'r PIPau a'r Cynlluniau Thematig yn cyfrannu at y gwaith o gyflawni amcanion dan y Gyfarwyddeb Fframwaith Dŵr.</p> <p>Ar gyfer safleoedd sy'n croesi'r ffin â Lloegr, caiff cynllun trawsffiniol sengl (a elwir yn Gynllun Gwella Safle (CGS)) ei ddatblygu gan Raglen LIFE Natura 2000 ar gyfer Cymru mewn cydweithrediad â'i chwaer-brosiect, Rhaglen Gwella Safleoedd Natura 2000 Lloegr (IPENS).</p>
Canllaw Safonau Cyffredin Safleoedd Gwarchoddedig Dŵr Croyw	Mewn cydweithrediad ag Asiantaethau eraill y DU, rydym yn diweddarau canllawiau cyfredol i sicrhau eu bod yn seiliedig ar y sail dystiolaeth ddiweddaraf ac i wella cysondeb.
Natura 2000: Ardaloedd Cadwraeth Arbennig (ACAau) ac Ardaloedd Gwarchodaeth Arbennig (AGAau) ar gyfer Adar Gwyllt sy'n ddibynol ar ddŵr	Mae Cyfoeth Naturiol Cymru yn adolygu ei Gynlluniau Rheoli Craidd ar gyfer safleoedd Natura 2000 i sicrhau bod y targedau'n gywir a'u bod yn adlewyrchu'r wybodaeth ddiweddaraf.
Safleoedd o Ddiddordeb Gwyddonol Arbennig (SoDdGAau) – Llynnoedd	Rydym yn trin y rhain fel Ardaloedd Gwarchoddedig yn y Cynllun Rheoli Basn Afon ac maent yn ategu ein rhwymedigaethau cadwraeth a bioamrywiaeth cenedlaethol a rhyngwladol.

## Addasiadau Ffisegol

### Beth ydyn ni am ei gyflawni?

- Rydyn ni am adfer siâp a ffurf naturiol cyrff dŵr er mwyn gwella cynefinoedd a hwyluso symudiadau pysgod.
- Lle bo addasiadau i'r amgylchedd dŵr yn hanfodol i gymdeithas, e.e. cyflenwad dŵr cyhoeddus neu reoli llifogydd, rydym am liniaru'r effeithiau negyddol hyd eithaf ein gallu.
- Rydym am sicrhau nad yw addasiadau yn y dyfodol yn achosi dirywiad.
- Rydym am ehangu lleiniau clustogi a choridorau glan afon ar hyd dyfroedd mewndirol i sicrhau y gallant wrthsefyll pwysau arall yn well, gan gynnwys newid yn yr hinsawdd.

## Pwy fydd yn rhan o'r gwaith?

Llywodraeth Cymru, Cyfoeth Naturiol Cymru, **Asiantaeth yr Amgylchedd, Lloegr Naturiol, perchnogion rhwystrau i hwylusfeydd pysgod**, Awdurdodau Lleol, Cyrff Anllywodraethol – drwy bartneriaethau ac ymgyrchoedd, y Ganolfan Adfer Afonydd, Partneriaeth Bioamrywiaeth Cymru, UKTAG.

## Beth sydd angen ei wneud?

Mesur cenedlaethol newydd neu gyfredol	Disgrifiad a (phwy sy'n arwain)	A oes fersiwn o'r mesur hwn sy'n targedu ardal leol?
NEWYDD	Parhau i weithredu'r canllawiau Ynni Dŵr gan gynnwys cynhyrchu canllaw dylunio a lleoli i ddatblygwyr cynlluniau ynni dŵr. <b>(Cyfoeth Naturiol Cymru)</b>	Oes
NEWYDD	Cyflawni ein dyletswyddau statudol i Warchod, Gwella a Datblygu pysgodfeydd. <b>(Cyfoeth Naturiol Cymru)</b>	Nac oes
NEWYDD	Rhoi cyfeiriad strategol i waith pysgodfeydd yng Nghymru fel y nodir yn yr Agenda Newid i Bysgodfeydd. <b>(Cyfoeth Naturiol Cymru)</b>	Nac oes
NEWYDD	Cael gwared ar rwystrau i ymfudiad pysgod drwy'r rhaglen pysgodfeydd cynaliadwy yng Nghymru. <b>(Cyfoeth Naturiol Cymru)</b>	Oes
NEWYDD	Datblygu a gweithredu rhaglen o fesurau lliniaru â blaenoriaeth ar gyfer asedau y mae Cyfoeth Naturiol Cymru a Llywodraeth Cymru yn berchen arnynt (e.e. addasiadau perygl llifogydd). <b>(Cyfoeth Naturiol Cymru a Llywodraeth Cymru)</b>	Oes
NEWYDD	Gweithredu datrysiadau arloesol, a gweithio gyda'r amgylchedd naturiol i leihau'r with the natural environment to reduce flood perygl o lifogydd. Pontbren. <b>(Cyfoeth Naturiol Cymru)</b>	Nac oes
NEWYDD	Cyfrannu at waith ymchwil a datblygu i nodi arfer gorau ar gyfer rheoli pwysau hydroforffolegol yn yr amgylchedd dŵr. <b>(Cyfoeth Naturiol Cymru)</b>	Nac oes
NEWYDD	Defnyddio ein rôl reoleiddiol i nodi cyfleoedd i wella'r amgylchedd dŵr <b>(Cyfoeth Naturiol Cymru)</b>	Nac oes
NEWYDD	Cynnal Rhaglen Creu Cynefinoedd Genedlaethol <b>(Cyfoeth Naturiol Cymru)</b>	Nac oes
NEWYDD	Nodi cyfleoedd i wella'r amgylchedd dŵr drwy raglenni cynnal a chadw cyfredol a dyluniadau cynllun ar gyfer Rheoli Perygl Llifogydd.	Nac oes

Mesur cenedlaethol newydd neu gyfredol	Disgrifiad a (phwy sy'n arwain)	A oes fersiwn o'r mesur hwn sy'n targedu ardal leol?
	<b>(Cyfoeth Naturiol Cymru)</b>	
NEWYDD	Diwygio'r canllaw Clirio'r Dyfroedd ar gyfer gweithgareddau carthu a gwaredu mewn dyfroedd arfordirol ac aberol <b>(Cyfoeth Naturiol Cymru)</b>	Oes
NEWYDD	Gweithredu rhaglen Adfer Morffoleg Cyrff Dŵr genedlaethol i adfer gweithrediad naturiol afonydd, llynnoedd a chyrrff dŵr TraC â blaenoriaeth lle mae hydroforffoleg a/neu strwythur cynefin yn cael effaith negyddol sylweddol ar y gwaith o gyflawni amcanion amgylcheddol a chymdeithasol. <b>(Cyfoeth Naturiol Cymru)</b>	Nac oes
Cyfredol	Ymchwiliad i effaith pysgodfeydd cragen ac asgell fasnachol i wella'r broses o asesu risg effeithiau'r gweithgareddau hyn ar ecoleg ac i nodi mesurau priodol. <b>(Cyfoeth Naturiol Cymru ac Asiantaeth yr Amgylchedd)</b>	Oes
Cyfredol	Hwyluso symudiadau pysgod. <b>(Cyfoeth Naturiol Cymru)</b>	Nac oes

### Camau Gweithredu Lleol

- Rheoli prosesau a gwaddod arfordirol yn briodol** – Mesurau i ddiogelu ac adfer cyfanrwydd systemau twyni.
- Carthu a rheoli silt** – Yn cynnwys lleihau siltio yn y tarddiad drwy reoli tir, a gweithredu systemau carthu a gwaredu silt cynaliadwy.
- Hwyluso symudiadau pysgod a gwella cynefinoedd** – Cael gwared ar rwystrau i symudiadau pysgod neu eu haddasu.
- Lliniaru effeithiau llifogydd ac amddiffynfeydd arfordirol** – Lleihau effeithiau strwythurau a gweithrediadau amddiffynfeydd llifogydd – gwella cysylltiadau, cynefinoedd a morffoleg drwy weithredu opsiynau drwy raglenni cyfalaf a chynnal, megis peiriannu meddal, agor cwlfertau, gwella caeadau llanwol, newid trefniadau carthu a rheoli llystyfiant.
- Lliniaru effeithiau morgludiant, mordwyo a charthu** – Asesu a gweithredu opsiynau ar gyfer addasu systemau carthu a lleihau effeithiau addasiadau ffisegol.
- Lleihau effeithiau addasiadau ffisegol eraill** – Gwella cysylltiadau, cynefinoedd a morffoleg drwy beiriannu meddal a thechnegau adfer.
- Echdynnu agregau'n gynaliadwy** – Lleihau a lliniaru effeithiau diwydiannau echdynnu.
- Datblygu morol cynaliadwy** – Yn cynnwys datblygiadau ynni ar y môr, megis chwilio am olew a nwy ac ynni llanwol.
- Rheoli pysgodfeydd yn gynaliadwy** – Yn cynnwys mesurau ar gyfer pysgodfeydd dŵr croyw a morol i leihau a lliniaru effeithiau.

10. **Arferion cynaliadwy ar gyfer rheoli'r tir a'r môr** – Yn cynnwys mesurau i liniaru effeithiau o waith adeiladu a chynnal a chadw seilwaith, gan gynnwys o fewn safleoedd hyfforddi milwrol.
11. **Cwblhau'r cylch cyntaf o ymchwiliadau** – Yr holl ymchwiliadau parhaus dan y Gyfarwydddeb Fframwaith Dŵr o raglen y cylch cyntaf.

## Rheoli llygredd o garthion a dŵr gwastraff

### Beth ydyn ni am ei gyflawni?

- Mae'r holl systemau carthffosiaeth yn cael eu cynnal a'u cadw a, lle bo angen, eu gwella fel eu bod yn gweithredu'n effeithiol a bod eu heffeithiau ar yr amgylchedd dŵr yn cael eu lleihau hyd yr eithaf.
- Mae datrysiadau i broblemau gorlif carthffosiaeth cyfunol sy'n cyflawni manteision amrywiol yn cael eu hymgorffori mewn gwaith cynllunio a datblygu (e.e. dyluniadau trefol sy'n sensitif o ran dŵr, cynlluniau draenio cynaliadwy).
- Codi ymwybyddiaeth y cyhoedd o effeithiau camgysylltiadau a gwaredu sylweddau niweidiol mewn systemau carthffosiaeth (e.e. paent, olew, brasterau a chemegion gardd).

### Pwy fydd yn rhan o'r gwaith?

Llywodraeth Cymru, Cyfoeth Naturiol Cymru, Asiantaeth yr Amgylchedd, Lloegr Naturiol, y Diwydiant Dŵr, Awdurdodau Lleol, y cyhoedd.

### Beth sydd angen ei wneud?

Mesur cenedlaethol newydd neu gyfredol	Disgrifiad a (phwy sy'n arwain)	A oes fersiwn o'r mesur hwn sy'n targedu ardal leol?
NEWYDD	Cyfoeth Naturiol Cymru i weithio gyda chwmnïau dŵr i ddatblygu rhaglen o ymchwiliadau a gwelliannau i ollyngiadau carthion (h.y. PR14) er mwyn cefnogi'r gwaith o gydymffurfio â'r Gyfarwydddeb Fframwaith Dŵr ac amcanion ardaloedd gwarchoddedig. <b>(Cyfoeth Naturiol Cymru a'r Diwydiant Dŵr)</b>	ylent
NEWYDD	Cymryd rhan yng Ngrŵp Camgysylltiadau Cenedlaethol y DU. <b>(Cyfoeth Naturiol Cymru a'r Diwydiant Dŵr)</b>	Nac oes
NEWYDD	Gweithio gyda Llywodraeth Cymru i gyflwyno Rheoliadau Tanwydd ac Olew yng Nghymru. <b>(Cyfoeth Naturiol Cymru)</b>	Nac oes
NEWYDD	Treialon cenedlaethol mewn gwaith trin carthion mewn perthynas â gwaredu Ffosforws gan weithio tuag at 0.1mg/l P. Cyflawni mesurau statws da a Natura 2000. <b>(Diwydiant Dŵr)</b>	Nac oes
NEWYDD	Llywodraeth Cymru yn datblygu fframwaith rheoliadol sy'n annog datrysiadau cynaliadwy, arloesol i reoli dŵr gwastraff. <b>(Llywodraeth Cymru)</b>	Nac oes

Mesur cenedlaethol newydd neu gyfredol	Disgrifiad a (phwy sy'n arwain)	A oes fersiwn o'r mesur hwn sy'n targedu ardal leol?
NEWYDD	Cwmnïau dŵr i ddatblygu a darparu opsiynau rheoli dalgylch sy'n gwella ansawdd dŵr a darparu gwasanaethau ecosystem ychwanegol. <b>(Diwydiant Dŵr)</b>	Oes
NEWYDD	Llywodraeth Cymru i ystyried cyflwyno Rheolau Rhwymo Cyffredinol ar gyfer asedau bach dan berchnogaeth breifat, megis tanciau carthion. <b>(Llywodraeth Cymru)</b>	Nac oes
Cyfredol	Camau gweithredu dan PR09 (AMP5) Rhaglen Fuddsoddi'r Diwydiant Dŵr. <b>(Diwydiant Dŵr)</b>	Oes
Cyfredol	Ymchwilio i ollyngiadau carthion. <b>(Diwydiant Dŵr)</b>	Oes
Cyfredol	Ymgyrchoedd wedi'u targedu, gan gynnwys ymweliadau, addysg ac ymwybyddiaeth i wella gweithrediad tanciau carthion a threfniadau rheoli carthffosiaeth gwledig. <b>(Cyfoeth Naturiol Cymru a'r diwydiant Dŵr)</b>	Oes
Cyfredol	Lleihau faint o fraster, oiew a saim sy'n cael eu gwaredu mewn carthffosydd – Ymgyrch i godi ymwybyddiaeth i ddylanwadu ar sewers – Awareness campaign to influence ymddygiad gyda thafleuni, pecynnau gwybodaeth. <b>(Diwydiant Dŵr)</b>	Oes
Cyfredol	Cynnig cyngor i fusnesau bach a chanolig ar rwymedigaethau mewn perthynas â sylweddau â blaenoriaeth, sylweddau peryglus â blaenoriaeth a llygryddion penodol drwy wefan amgylchedd a chefn gwlad Gov.uk. <b>(Cyfoeth Naturiol Cymru a'r diwydiant Dŵr)</b>	Oes

### Camau Gweithredu Lleol

- 1. Lleihau llygredd o ollyngiadau dŵr gwastraff eraill** – Lleihau llygredd o darddleoedd eraill (ac eithrio carthion), boed yn llygredd rheoledig neu anreoledig. Ymchwilio i fesurau atal llygredd sylfaenol a'u gweithredu, gan gynnwys darparu cyngor a chanllawiau cyfredol, megis trin a storio cemegion a gwastraff yn gywir, rheoli elifion masnach a rheoleiddio.
- 2. Lleihau llygredd o danciau carthion** – Targeddu camau gweithredu i sicrhau bod tanciau carthion yn cael eu cynnal a'u cadw'n gywir. Lle bo angen, cyhoeddi hysbysiadau gwaith ffurfiol i berchnogion i adleoli neu newid tanciau a ffosydd cerrig.

3. **Lleihau llygredd o ollyngiadau carthion** – Lleihau llygredd o ollyngiadau parhaus ac ysbeidiol, gan gynnwys prosesau trin ychwanegol mewn gwaith trin carthion (e.e. stripio ffosffad), ymchwilio i rwystrau mewn carthffosydd a mynd i'r afael â nhw, a gweithredu draenio cynaliadwy i leihau faint o ddŵr wyneb sy'n draenio i garthffosydd.
4. **Mynd i'r afael â llygredd yn y tarddle** – Ymchwilio i lygredd o darddleoedd a'i reoleiddio. Mae hyn yn gorgyffwrdd â "lleihau llygredd o ollyngiadau carthion" a "gollyngiadau dŵr gwastraff eraill".
5. **Ymchwiliad newydd** – Mae'r rhaglen ddrafft hon yn cynnwys ymchwiliadau i'r holl fethiannau, dirywiadau ac ardaloedd gwarchoddedig dŵr yfed newydd.
6. **Mynd i'r afael â chamgysylltiadau a llygredd gwasgaredig trefol (gall camau gweithredu lleol hefyd gael eu defnyddio mewn ardaloedd gwledig)** – Ymchwilio i gamgysylltiadau â draeniau dŵr wyneb a'u datrys (mewn eiddo preswyl a masnachol) a gweithredu cynlluniau draenio cynaliadwy (SDCau) i leihau llygredd gwasgaredig.
7. **Cwblhau'r cylch cyntaf o ymchwiliadau** – Yr holl ymchwiliadau parhaus dan y Gyfarwydddeb Fframwaith Dŵr o raglen y cylch cyntaf.

## Rheoli llygredd o drefi, dinasoedd a thrafnidiaeth

### Beth ydyn ni am ei gyflawni?

- Rydyn ni am leihau effaith negyddol datblygiadau hanesyddol a datblygiadau'r dyfodol ar yr amgylchedd dŵr.
- Rydyn ni am sicrhau bod y dull gweithredu ecosystemau a gwasanaethau ecosystem wrth wraidd gwaith dylunio a chynllunio trefol. Gwnawn hyn drwy ddefnyddio draeniau trefol cynaliadwy (SDCau), adfer yr ardaloedd o amgylch afonydd, gan gynnwys glannau afon a gorlifdir, darparu manau gwyrdd cyhoeddus, codi ymwybyddiaeth a newid ymddygiad i wella ansawdd bywyd yn yr ardaloedd trefol.

### Pwy fydd yn rhan o'r gwaith?

Llywodraeth Cymru, Cyfoeth Naturiol Cymru, **Asiantaeth yr Amgylchedd, Lloegr Naturiol, y Comisiwn Coedwigaeth**, y Diwydiant Dŵr, Awdurdodau Lleol, Cyrff Cymeradwyo SDCau, diwydiant, busnesau gweithgynhyrchu a busnesau eraill, Cyrff Anllywodraethol drwy bartneriaethau ac ymgyrchoedd, Asiantaeth y Môr a Gwylwyr y Glannau, Grwpiau Awdurdod perthnasol ar gyfer Safleoedd Morol Ewropeaidd, y cyhoedd.

### Beth sydd angen ei wneud?

Mesur cenedlaethol newydd neu gyfredol	Disgrifiad a (phwy sy'n arwain)	A oes fersiwn o'r mesur hwn sy'n targedu ardal leol?
NEWYDD	Cyfoeth Naturiol Cymru yn gweithio gyda Llywodraeth Cymru ac eraill i hyrwyddo a sefydlu'r defnydd o Ddyluniadau Trefol Sensitif o ran Dŵr (DTSD) mewn polisi cynllunio a rheoliadau adeiladu datganoledig. <b>(Llywodraeth Cymru, Cyfoeth Naturiol Cymru)</b>	Nac oes



Mesur cenedlaethol newydd neu gyfredol	Disgrifiad a (phwy sy'n arwain)	A oes fersiwn o'r mesur hwn sy'n targedu ardal leol?
NEWYDD	Datblygu Cyrff Cymeradwyo SDCau i gynnig cyngor cyson ar gynllunio gweithgareddau a chynnal cynlluniau. <b>(Llywodraeth Cymru)</b>	Nac oes
NEWYDD	Dylai Llywodraeth Cymru adolygu'r fframwaith deddfwriaethol sy'n ymwneud â llygredd gwasgaredig trefol. <b>(Llywodraeth Cymru)</b>	Nac oes
NEWYDD	Hyrwyddo'r broses o weithredu SDCau mewn datblygiadau newydd i sicrhau manteision o ran yr amgylchedd, ansawdd dŵr, cymdeithas a'r perygl o lifogydd. <b>(Cyfoeth Naturiol Cymru)</b>	Nac oes
NEWYDD	Dylanwadu ar awdurdodau cynllunio i'w gwneud yn ofynnol i ddefnyddio SDCau a'u gorfodi, a chyfrannu at weithredu technoleg briodol ar gyfer SDCau. Ceisio dylanwadu ar arferion defnydd tir cyfredol i sicrhau bod dŵr ffo yn cael ei leihau, bod dŵr yn cael ei gadw yn y dalgylch fel bod cyfraddau llif brig yn cael eu lleihau a llifau sylfaenol yn cael eu cynnal ac annog y defnydd o gynaeafu dŵr glaw, defnydd dŵr a SDCau. <b>(Cyfoeth Naturiol Cymru)</b>	Oes
NEWYDD	Cyflawni Camau Gweithredu a nodir ym Mlaenoriaethau Cynllun Llygredd Dŵr Gwasgaredig Cyfoeth Naturiol Cymru. <b>(Cyfoeth Naturiol Cymru)</b>	Oes
NEWYDD	Gweithio mewn partneriaeth i ymchwilio i gamgysylltiadau, gan gynnwys targedu ardaloedd sy'n peri problemau. Cynnwys gwaith allgymorth i godi ymwybyddiaeth ymysg y cyhoedd /cymuned ac ymgysylltu â nhw i raddau helaethach. <b>(Cyfoeth Naturiol Cymru, y Diwydiant Dŵr)</b>	Oes
NEWYDD	Annog Llywodraeth Cymru i roi mwy o bwerau i ymgymerwyr carthffosiaeth i fynd i'r afael â chamgysylltiadau i garthffosydd cyhoeddus. <b>(Diwydiant Dŵr)</b>	Nac oes
Newydd	Defnyddio system asedau eiddo ePIMS Llywodraeth y DU i nodi ystadau a depos diwydiannol dan berchnogaeth gyhoeddus o fewn cyrff dŵr sy'n methu o fewn y Gyfarwyddeb Fframwaith Dŵr a gweithio gyda Llywodraeth Cymru ac Awdurdodau Lleol i ddatrys problemau fel bod y safleoedd hyn yn dangos esiampl o ran arfer gorau. <b>(Cyfoeth Naturiol Cymru, Llywodraeth Cymru, Awdurdodau Lleol)</b>	Oes

Mesur cenedlaethol newydd neu gyfredol	Disgrifiad a (phwy sy'n arwain)	A oes fersiwn o'r mesur hwn sy'n targedu ardal lleol?
NEWYDD	Asesu effeithiau amgylcheddol a lleihau halogi o safleoedd gwastraff hanesyddol a diwydiannol. <b>(Cyfoeth Naturiol Cymru, Awdurdodau Lleol)</b>	Oes
Cyfredol	Cynlluniau gweithredu llygredd gwasgaredig (e.e. teithiau cerdded ymestyn ac ymgyrchoedd atal llygredd) a gynhelir yn unol â'r Prosiect Llygredd Gwasgaredig Dyfroedd Nofio. <b>(Cyfoeth Naturiol Cymru)</b>	Oes
Cyfredol	Gweithredu protocol Plaladdwyr Network Rail. <b>(Cyfoeth Naturiol Cymru ac Asiantaeth yr Amgylchedd)</b>	Nac oes
Cyfredol	Cyngor ac ymgyrchoedd o ran yr arferion gwaredu cywir ar gyfer olewau a brasterau gwastraff. <b>(Cyfoeth Naturiol Cymru a'r diwydiant Dŵr)</b>	Oes
Cyfredol	Lleihau llygredd drwy ymgyrchoedd ar ystadau diwydiannol. Edrych ar achosion a ffynonellau diweddar o lygredd i dargedu gweithgareddau lleihau llygredd. <b>(Cyfoeth Naturiol Cymru a'r diwydiant Dŵr)</b>	Oes

### Camau Gweithredu Lleol

- 1. Mynd i'r afael â llygredd yn y tarddle** – Ymchwilio i lygredd o darddleoedd a'i reoleiddio. Mae hyn yn gorgyffwrdd â "lleihau llygredd o ollyngiadau carthion" a "gollyngiadau dŵr gwastraff eraill".
- 2. Ymchwiliad newydd** – Mae'r rhaglen ddrafft hon yn cynnwys ymchwiliadau i'r holl fethiannau, dirywiadau ac ardaloedd gwarchoddedig dŵr yfed newydd.
- 3. Mynd i'r afael â chamgysylltiadau a llygredd gwasgaredig trefol (gall camau gweithredu lleol hefyd gael eu defnyddio mewn ardaloedd gwledig)** – Ymchwilio i gamgysylltiadau â draeniau dŵr wyneb a'u datrys (mewn eiddo preswyl a masnachol) a gweithredu cynlluniau draenio cynaliadwy (SDCau) i leihau llygredd gwasgaredig.
- 4. Rheoli gwastraff** – Yn cynnwys rheoli rwbel a slwtsh, tipio anghyfreithlon a sbwriel.
- 5. Adfer dŵr mwyngloddiau a thir halogedig** – Adfer pyllau glo, mwyngloddiau metel a thir halogedig – yn cynnwys trin dŵr mwyngloddiau goddefol ac actif, capio rwbel, symud gwastraff i safleoedd tirlenwi, a dargyfeirio sianel
- 6. Cwblhau'r cylch cyntaf o ymchwiliadau** – Yr holl ymchwiliadau parhaus dan y Gyfarwydddeb Fframwaith Dŵr o raglen y cylch cyntaf.

## Newidiadau i lif a lefelau naturiol dŵr

### Beth ydyn ni am ei gyflawni?

- Rydyn ni am sicrhau bod trwyddedau tynnu dŵr yn diogelu'r amgylchedd dŵr, nawr ac yn y dyfodol.
- Rydyn ni am annog patrymau defnydd tir cynaliadwy mewn amgylcheddau trefol a gwledig sy'n lleihau dŵr ffo o law.
- Rydyn ni am ddarparu ymyriadau fel gwella cynefinoedd yn y sianel i liniaru effeithiau gwaith tynnu dŵr ar yr amgylchedd dŵr.
- Rydyn ni am sicrhau bod dŵr yn cael ei ddefnyddio'n fwy effeithlon i leihau'r angen i dynnu dŵr ychwanegol yn y dyfodol.

### Pwy fydd yn rhan o'r gwaith?

Llywodraeth Cymru, Cyfoeth Naturiol Cymru, **Asiantaeth yr Amgylchedd, Lloegr Naturiol, y Comisiwn Coedwigaeth**, y Diwydiant Dŵr, diwydiant, busnesau gweithgynhyrchu a busnesau eraill, rheolwyr tir amaethyddol a gwledig, Cyrff Anllywodraethol drwy bartneriaethau ac ymgyrchoedd, Partneriaeth Bioamrywiaeth Cymru, UKTAG, y cyhoedd.

### Beth sydd angen ei wneud?

Mesur cenedlaethol newydd neu gyfredol	Disgrifiad a (phwy sy'n arwain)	A oes fersiwn o'r mesur hwn sy'n targedu ardal leol?
NEWYDD	Gweithio gyda chanlyniadau'r diwygiad tynnu dŵr arfaethedig (bwriedir ei weithredu ar ddechrau'r 2020au) i alluogi rheolaeth well o effeithiau argaeledd dŵr newidiol o ganlyniad i newid yn yr hinsawdd. <b>(Cyfoeth Naturiol Cymru ac Asiantaeth yr Amgylchedd)</b>	Nac oes
NEWYDD	Cyfoeth Naturiol Cymru yn gweithio gyda Llywodraeth Cymru ac eraill i sicrhau bod adnoddau dŵr yng Nghymru yn cael eu rheoli'n gynaliadwy nawr ac yn y dyfodol. Bydd hyn yn cynnwys gweithredu unrhyw newidiadau i'r system rheoli tynnu dŵr y cytunwyd arnynt fel rhan o adolygiad cyfredol Llywodraeth Cymru o'r system reoli honno. <b>(Llywodraeth Cymru a Cyfoeth Naturiol Cymru)</b>	Nac oes
NEWYDD	Cyfoeth Naturiol Cymru yn gweithio gyda Llywodraeth Cymru, Cyrff Anllywodraethol a sefydliadau partner i weithredu rhaglenni blocio ffosydd a draeniau strategol gyda'r nod o adfer gwlyptiroedd Natura 2000 a gwlyptiroedd eraill o bwys cenedlaethol gan sicrhau manteision cymdeithasol ac ecolegol i lawr yr afon drwy leihau eithafion hydrolegol. <b>(Cyfoeth Naturiol Cymru)</b>	Oes
NEWYDD	Awdurdodau Newydd (trwyddedu gwaith tynnu dŵr a eithriwyd yn y gorffennol).	Oes

Mesur cenedlaethol newydd neu gyfredol	Disgrifiad a (phwy sy'n arwain)	A oes fersiwn o'r mesur hwn sy'n targedu ardal leol?
	<b>(Cyfoeth Naturiol Cymru)</b>	
NEWYDD	Ymchwiliadau i asesu effeithiau amgylcheddol cronni a mesurau lliniaru posibl. <b>(Cyfoeth Naturiol Cymru)</b>	Oes
NEWYDD	Blaenoriaethu datrysiadau i fynd i'r afael â methiannau'r corff dŵr yn sgil tynnu dŵr. <b>(Cyfoeth Naturiol Cymru)</b>	Oes
NEWYDD	Yn unol â Strategaeth Dŵr Cymru Llywodraeth Cymru, ceisio ffyrdd o leihau gwastraff a gwella effeithlonrwydd dŵr. <b>(Cyfoeth Naturiol Cymru)</b>	Oes
Cyfredol	Ymchwiliadau dan Raglen Fuddsoddi'r Diwydiant Dŵr (2015 – 2020) PR09 (AMP5) – Rhaglen o ymchwiliadau i effeithiau ecolegol llifau a reolir mewn HMWBau â defnydd o gyflenwad dŵr. <b>(Cyfoeth Naturiol Cymru a'r diwydiant Dŵr)</b>	Oes
Cyfredol	Hyrwyddo prosesau ailgylchu dŵr a chynaeafu dŵr glaw lle bo hynny'n gost-effeithiol, yn briodol ac yn cael ei ddefnyddio gyda mesurau eraill o ran rheoli galw. <b>(Cyfoeth Naturiol Cymru)</b>	Oes

### Camau Gweithredu Lleol

- Rheoli draeniau a lefelau dŵr** – Ymchwilio i newidiadau i systemau a strwythurau draenio tir a'u gweithredu i adfer lefelau dŵr
- Gwella llifau a lefelau dŵr** – Lleihau effeithiau llifau rheoledig a gwaith tynnu dŵr, adfer systemau llif mwy naturiol, gweithredu opsiynau i wella lefelau dŵr, megis effeithlonrwydd dŵr a mesurau ailgylchu, a ffynonellau a chyflenwadau amgen.
- Lliniaru effeithiau prosesau cronni adnoddau dŵr** – Asesu a gweithredu opsiynau ar gyfer hwyluso symudiadau pysgod a gwella cynefinoedd.
- Mynediad cynaliadwy a rheoli hamdden** – Lleihau effeithiau gweithgareddau ar y tir a'r dŵr, gan gynnwys mynd i'r afael â gyrru anghyfreithlon oddi ar y ffordd.
- Cwblhau ymchwiliadau'r cylch cyntaf** – Yr holl ymchwiliadau y Gyfarwyddeb Fframwaith Dŵr o raglen y cylch cyntaf

### Rheoli rhywogaethau estron goresgynnol

#### Beth ydyn ni am ei gyflawni?

- Invasive non-native species (INNS) are plants or animals originating outside the UK that are introduced and subsequently have negative effects on the health of the water environment and native plants and animals. They are a direct threat to the ecological objectives we want to achieve through the Water Framework Directive.

- Mae angen i ni ddatblygu a gweithredu mesurau i leihau'r pwysau, y risgiau y mae rhywogaethau estron goresgynnol yn eu peri i statws ecolegol corff dŵr a'r risg y caiff camau gwella eraill rydym am eu cyflawni dan y Gyfarwyddeb Fframwaith Dŵr eu tanseilio.
- Mae rhywogaethau estron goresgynnol yn cael amrywiaeth eang o effeithiau negyddol, gan gynnwys ansefydlogi glannau afon, achosi tlodi o ran yr ecoleg frodorol, dirywio pysgodfeydd, cynyddu'r perygl o lifogydd ac amharu ar weithgareddau hamdden fel chwaraeon dŵr. Gall hefyd fod yn ddrud iawn i'w rheoli gyda chregyn gleision rhesog, e.e. gallant flocio pibellau neu falfiau derbyn ac amharu ar strwythurau eraill. Amcangyfrif bod rhywogaethau estron goresgynnol yn costio dros £125 miliwn y flwyddyn i economi Cymru, gyda'r costau anuniongyrchol yn fwy o lawer.
- Rydym am flaenoriaethu camau gweithredu i arafu neu atal lledaeniad rhywogaethau sydd eisoes yn bodoli a'u dileu.
- Rydym hefyd am atal rhai newydd rhag cael eu cyflwyno lle bo hynny'n bosibl. Rydym hefyd am leihau'r risg a berir gan rywogaethau estron goresgynnol yn gyffredinol drwy fiaddiogelwch a gwybodaeth leol well am ddsbarthiad ac effaith y rhywogaethau hyn. .

### Pwy fydd yn rhan o'r gwaith?

Mae delio â rhywogaethau estron goresgynnol yn gydgyfrifoldeb ar bob sector, gan gynnwys Llywodraeth Cymru, **Defra, Cyfoeth Naturiol Cymru, Asiantaeth yr Amgylchedd, Lloegr Naturiol, y Comisiwn Coedwigaeth**, diwydiant, busnesau gweithgynhyrchu a busnesau eraill gan gynnwys manwerthwyr perthnasol, Mordwyo, rheolwyr tir amaethyddol a gwledig, Cyrff Anllywodraethol drwy bartneriaethau ac ymgyrchoedd, Academia, UKTAG, Ysgrifenyddiaeth Rhywogaethau Estron Prydain Fawr (GBNNS), canolfannau cofnodion lleol Cymru, Partneriaeth Bioamrywiaeth Cymru (Grŵp Estron Goresgynnol), y cyhoedd.

### Beth sydd angen ei wneud?

Mesur cenedlaeth ol newydd neu gyfredol	Disgrifiad a (phwy sy'n arwain)	A oes fersiwn o'r mesur hwn sy'n targedu ardal leol?
NEWYDD	Parhau i wella gwybodaeth am ddsbarthiadau rhywogaethau a chodi ymwybyddiaeth y cyhoedd o rywogaethau estron goresgynnol newydd a sefydlog, gan gynnwys defnyddio mesurau fel systemau cofnodi ar-lein ac ar ffonau clyfar. <b>(Y Llywodraeth, GBNNS, Cyfoeth Naturiol Cymru ac Asiantaeth yr Amgylchedd)</b>	Nac oes
NEWYDD	Cefnogi gweithrediad rheoliad yr UE ar Rywogaethau Estron Goresgynnol (bwriedir ei weithredu ym mis Ionawr 2015) a Chyfarwyddeb Fframwaith y Strategaeth Forol i wella cydlynid mesurau a chreu rheolaethau cadarnach ar lwybrau mynediad y rhywogaethau mwyaf niweidiol, yn arbennig y rheini sy'n cyrraedd cyrff dŵr aberol ac arfordirol.	Nac oes

Mesur cenedlaethol newydd neu gyfredol	Disgrifiad a (phwy sy'n arwain)	A oes fersiwn o'r mesur hwn sy'n targedu ardal leol?
	<b>(Y Llywodraeth, Cyfoeth Naturiol Cymru ac Asiantaeth yr Amgylchedd)</b>	
NEWYDD	Gweithredu strategaeth ddiwygiedig Prydain Fawr ar rywogaethau goresgynnol pan fydd invasive species when this becomes ar gael (disgwylir i hyn fod ar ddiwedd 2014). <b>(Pob Un)</b>	Nac oes
Cyfredol	Cynnal asesiadau risg i nodi rhywogaethau estron goresgynnol â blaenoriaeth ar gyfer camau lliniaru a rheoli ar lefel Prydain Fawr ac ar lefel genedlaethol. <b>(Y Llywodraeth, GBNNS)</b>	Nac oes
Cyfredol	Datblygu a gweithredu codau ymarferol i leihau lledaeniad rhywogaethau estron goresgynnol. <b>(POB UN)</b>	Oes

### Camau Gweithredu Lleol

- Rheoli rhywogaethau estron goresgynnol** – Dileu a/neu reoli rhywogaethau estron goresgynnol yn unol â Chynlluniau Gweithredu cenedlaethol cyfredol ar rywogaethau goresgynnol.
- Gwella dealltwriaeth ac ymwybyddiaeth ynghylch rhywogaethau estron goresgynnol, gan gynnwys hyrwyddo a gweithredu arfer da o ran bioddiogelwch** – Lle nad oes dull dileu sy'n dechnegol ymarferol, gall pobl helpu i reoli rhywogaethau estron goresgynnol ac arafu eu lledaeniad drwy hyrwyddo a defnyddio arfer da o ran bioddiogelwch, gan gynnwys 'Check, Clean, Dry' a 'Mynd at Wraidd y Mater'.
- Ceisio datrysiadau arloesol** – i wella ein gallu i reoli rhywogaethau estron.
- Cwblhau'r cylch cyntaf o ymchwiliadau** – Yr holl ymchwiliadau parhaus dan y Gyfarwydddeb Fframwaith Dŵr o raglen y cylch cyntaf.

### Rheoli llygredd o ardaloedd gwledig

#### Beth ydyn ni am ei gyflawni?

- Rydyn ni am atgyfnerthu mecanweithiau rheoleiddiol, ariannol a gweithredol i gefnogi sector amaethyddol cynaliadwy sy'n diogelu'r amgylchedd dŵr ac yn helpu i ddarparu'r ystod lawn o wasanaethau ecosystem sy'n dod â manteision ariannol, cymdeithasol ac ecolegol.
- Trefniadau rheoli coedwigaeth priodol sydd o fudd i'r amgylchedd dŵr a phobl drwy hamdden awyr agored, ac sy'n darparu gwasanaethau ecosystem megis llai o lygredd gwasgaredig, llifau llifogydd llai, dŵr yfed glân, cynefinoedd ar gyfer pysgod a bywyd gwylt, a chysgod i liniaru effeithiau newid yn yr hinsawdd.

### Pwy fydd yn rhan o'r gwaith?

Llywodraeth Cymru, Cyfoeth Naturiol Cymru, Asiantaeth yr Amgylchedd, Lloegr Naturiol, y Comisiwn Coedwigaeth, y Diwydiant Dŵr, diwydiant, busnesau gweithgynhyrchu a busnesau eraill, rheolwyr tir amaethyddol a gwledig, Cyrff Anllywodraethol drwy bartneriaethau ac ymgyrchoedd, Academia, Awdurdodau Lleol, Grwpiau Awdurdodau Perthnasol ar gyfer Safleoedd Morol Ewropeaidd, Partneriaeth Bioamrywiaeth Cymru, y cyhoedd.

### Beth sydd angen ei wneud?

Mesur cenedlaethol newydd neu gyfredol	Disgrifiad a (phwy sy'n arwain)	A oes fersiwn o'r mesur hwn sy'n targedu ardal leol?
NEWYDD	Llywodraeth Cymru i ystyried sut y gall Rheolau Rhwymo Cyffredinol gael eu gweithredu i ddarparu arferion rheoli tir mwy cynaliadwy sy'n diogelu'r amgylchedd dŵr. <b>(Llywodraeth Cymru)</b>	Nac oes
NEWYDD	Cyfoeth Naturiol Cymru a Llywodraeth Cymru yn nodi ymyriadau a fydd yn galluogi'r Cynllun Datblygu Gwledig nesaf i ategu amaethyddiaeth gynaliadwy a gwella ansawdd ecolegol yr amgylchedd dŵr. <b>(Llywodraeth Cymru a Cyfoeth Naturiol Cymru)</b>	Nac oes
NEWYDD	Cyfoeth Naturiol Cymru yn gweithio gyda Gwarant Ffermydd a phrynwyr allweddol i ddatblygu Systemau Rheoli Amgylcheddol (SRhA) ar gyfer ffermydd. <b>(Cyfoeth Naturiol Cymru)</b>	Oes
NEWYDD	Cyfoeth Naturiol Cymru ac undebau amaethwyr yn datblygu ac yn darparu cyngor a chanllawiau wedi'u targedu at reolwyr tir i liniaru effeithiau defnydd a rheolaeth amhriodol o dir, gan gynnwys erydiad pridd, traciau fferm a sathru da byw. Dylid cynnwys mesurau ataliol i fynd i'r afael â materion yn ymwneud â seilwaith. <b>(Rheolwyr tir amaethyddol a gwledig a Cyfoeth Naturiol Cymru)</b>	Oes
NEWYDD	Cyfoeth Naturiol Cymru yn cyflawni rhaglen o waith coedwigaeth â blaenoriaeth i gefnogi'r gwaith o gydymffurfio â'r Gyfarwyddeb Fframwaith Dŵr ac amcanion ardaloedd gwarchoddedig. <b>(Cyfoeth Naturiol Cymru)</b>	Oes
NEWYDD	Defnyddio Canllawiau ar Goedwigoedd a Dŵr, gan gynnwys y canllaw arfer ar gyfer rheoli coedwigaeth mewn dalgylchoedd sensitif o ran asid. <b>(Cyfoeth Naturiol Cymru)</b>	Oes

Mesur cenedlaethol newydd neu gyfredol	Disgrifiad a (phwy sy'n arwain)	A oes fersiwn o'r mesur hwn sy'n targedu ardal leol?
NEWYDD	Datblygu Strategaeth sy'n cynnwys monitro effeithiolrwydd y dull gweithredu gyda'r sector coedwigaeth o ran rheoli'r 5 prif risg - asideiddio, gwaddodi, plaladdwyr, rhwystrau i ymfudiad pysgod a rheolaeth amhriodol o lannau afon. <b>(Cyfoeth Naturiol Cymru)</b>	Nac oes
NEWYDD	Llywodraeth Cymru yn targedu cymelliadau Glastir – Rheoli Coetir i sicrhau gwelliannau i'r amgylchedd dŵr. <b>(Llywodraeth Cymru)</b>	Oes
NEWYDD	Cyfoeth Naturiol Cymru yn darparu'r Rhaglen Addysg Coedwigoedd a Choetiroedd. <b>(Cyfoeth Naturiol Cymru)</b>	Oes
NEWYDD	Adolygu dynodiadau ar gyfer Parthau Perygl Nitradau a'u dynodi lle y bo'n briodol i leihau effeithiau llygredd nitradau. <b>(Llywodraeth Cymru a Cyfoeth Naturiol Cymru)</b>	Oes
NEWYDD	Asesu'r effeithiau amgylcheddol a nodi mesurau addas i fynd i'r afael ag effeithiau datgoedwigo a choedwigo ar ansawdd dŵr. <b>(Cyfoeth Naturiol Cymru)</b>	Oes
NEWYDD	Gweithredu rhaglenni partneriaeth adfer cynefinoedd glannau afon a dargedir ar lefel tirwedd er budd statws cadwraeth N2K – lleihau dŵr ffo, colli pridd, siltio, lleihau tymheredd dŵr, cynyddu bioamrywiaeth. <b>(Cyfoeth Naturiol Cymru)</b>	Oes
Cyfredol	Gweithio gyda rheolwyr tir ar yr Ymgyrch 'Stop Every Drop' ac ategu hyn gyda dull gweithredu strategol i gasglu tystiolaeth ar brynu cafnau trochi defaid, a defnyddio ac awdurdodi safleoedd ar gyfer gwaredu hen gafnau o'r fath. Targedu ymweliadau at ffermydd sy'n prynu cafnau ond nad oes ganddynt awdurdodiadau dŵr daear ar gyfer gwaredu. <b>(Rheolwyr tir amaethyddol a gwledig a Cyfoeth Naturiol Cymru)</b>	Oes
Cyfredol	Targedu mesurau rheoli tir drwy gynllun amaeth-amgylcheddol Glastir a chytundebau Adran 15 i liniaru llygredd gwasgaredig sy'n deillio o amaethyddiaeth a lleihau effaith draenio i wella bioamrywiaeth a chyflawni statws cadwraeth ffafriol. <b>(Cyfoeth Naturiol Cymru)</b>	Oes



## Camau Gweithredu Lleol

- 1. Mynd i'r afael â llygredd yn y tarddle** – Ymchwilio i lygredd o darddleoedd a'i reoleiddio. Mae hyn yn gorgyffwrdd â "lleihau llygredd o ollyngiadau carthion" a "gollyngiadau dŵr gwastraff eraill".
- 2. Ymchwiliad newydd** – Mae'r rhaglen ddrafft hon yn cynnwys ymchwiliadau i'r holl fethiannau, dirywiadau ac ardaloedd gwarchoddedig dŵr yfed newydd.
- 3. Arferion amaethyddol cynaliadwy** – Gweithredu mesurau sylfaenol ac ychwanegol fel rheoli slyri, silwair, olew tanwydd a chemegion amaethyddol yn gywir; gwahanu dŵr glân a dŵr brwnt; cynllunio gwaith rheoli maethynnau; lleiniau clustogi a ffensio glannau afon; cnydau gorchudd a rheoli pridd. Ar safleoedd N2k gallai fod angen gwneud newidiadau i systemau pori lle bo angen, gan gynnwys rheoli prysgwydd. Cydymffurfio â rheoliadau storio a gwasgaru o fewn Parthau Perygl Nitradau.
- 4. Rheoli coetiroedd a choedwigaeth yn gynaliadwy** – Adfer glannau afon, datgysylltu draeniau coedwig, monitro effeithiolrwydd y 5 prif risg sy'n gysylltiedig â choedwigaeth a defnyddio coedwigaeth a choetiroedd i leihau llygredd gwasgaredig.
- 5. Mynd i'r afael â chamgysylltiadau a llygredd gwasgaredig trefol (gall camau gweithredu lleol hefyd gael eu defnyddio mewn ardaloedd gwledig)** – Ymchwilio i gamgysylltiadau â draeniau dŵr wyneb a'u datrys (mewn eiddo preswyl a masnachol) a gweithredu cynlluniau draenio cynaliadwy (SDCau) i leihau llygredd gwasgaredig.
- 6. Cwblhau ymchwiliadau'r cylch cyntaf** – Yr holl ymchwiliadau y Gyfarwydddeb Fframwaith Dŵr o raglen y cylch cyntaf.

## Rheoli llygredd o fwyngloddiau

### Beth ydyn ni am ei gyflawni?

- Rydyn ni am liniaru effeithiau mwyngloddiau segur ar yr amgylchedd dŵr drwy raglen waith strategol. Bydd yn cymryd degawdau i fynd i'r afael â'r holl faterion a byddwn yn blaenoriaethu camau gweithredu sy'n sicrhau'r canlyniadau ecolegol, cymdeithasol ac economaidd gorau i fuddsoddiad cymdeithas.

### Pwy fydd yn rhan o'r gwaith?

Llywodraeth Cymru, yr Awdurdod Glo, Cyfoeth Naturiol Cymru, Asiantaeth yr Amgylchedd, y Comisiwn Coedwigaeth, Awdurdodau Lleol, Tîrfeddianwyr, Cyrff Anllywodraethwyr drwy bartneriaethau ac ymgyrchoedd, Academia.

### Beth sydd angen ei wneud?

Mesur cenedlaethol newydd neu gyfredol	Disgrifiad a (phwy sy'n arwain)	A oes fersiwn o'r mesur hwn sy'n targedu ardal leol?
NEWYDD	Rhaglen i drin yn briodol nifer fach o fwyngloddiau metel o flaenoriaeth uchel a fydd o fudd mawr a nodir dan Strategaeth Mwyngloddiau Metel Cymru. <b>(Cyfoeth Naturiol Cymru a'r Awdurdod Glo)</b>	Oes

Mesur cenedlaethol newydd neu gyfredol	Disgrifiad a (phwy sy'n arwain)	A oes fersiwn o'r mesur hwn sy'n targedu ardal leol?
NEWYDD	Rhaglen ymchwil i ystyried adfer tomenni rwbel (glo) drwy greu coetiroedd a chynefinoedd. <b>(Cyfoeth Naturiol Cymru)</b>	Oes
Cyfredol	Rhaglen atal ac adfer dŵr mwyngloddiau'r Awdurdod Glo. <b>(Yr Awdurdod Glo)</b>	Oes
Cyfredol	Gweithredu rheolaethau arfer gorau a phrosesau adfer mewn pyllau glo segur. Rhaglen â blaenoriaeth (gam wrth gam) a ariennir gan yr Adran Ynni a Newid Hinsawdd. <b>(Yr Awdurdod Glo)</b>	Oes
Cyfredol	Gweithredu rheolaethau arfer gorau a phrosesau adfer mewn mwyngloddiau metel segur. <b>(Cyfoeth Naturiol Cymru a'r Awdurdod Glo)</b>	Oes
Cyfredol	Parhau i ymchwilio i effeithiau dŵr mwyngloddiau a datblygu cynlluniau adfer yn unol â Strategaeth Mwyngloddiau Metel Cymru. <b>(Cyfoeth Naturiol Cymru a'r Awdurdod Glo)</b>	Oes

### Camau Gweithredu Lleol

- 1. Adfer dŵr mwyngloddiau a thir halogedig** – Adfer pyllau glo, mwyngloddiau metel a thir halogedig – yn cynnwys trin dŵr mwyngloddiau goddefol ac actif, capio rwbel, symud gwastraff i safleoedd tirlenwi, a dargyfeirio sianel.
- 2. Cwblhau'r cylch cyntaf o ymchwiliadau** – Yr holl ymchwiliadau parhaus dan y Gyfarwydddeb Fframwaith Dŵr o raglen y cylch cyntaf.

### Rheoli effeithiau asideiddio

#### Beth ydyn ni am ei gyflawni?

- Rydyn ni am i arferion defnydd tir gyfrannu at gynnydd cynaliadwy, hirdymor mewn pH dŵr mewn ardaloedd lle effeithir ar brosesau ecolegol naturiol gan asideiddio. Byddwn yn parhau i reoleiddio allyriadau o lygryddion asideiddio i alluogi'r amgylchedd dŵr i adfer.

#### Pwy fydd yn rhan o'r gwaith?

Llywodraeth Cymru, Cyfoeth Naturiol Cymru, diwydiant, busnesau gweithgynhyrchu a busnesau eraill, rheolwyr tir amaethyddol a gwledig, Cyrff Anllywodraethol drwy bartneriaethau ac ymgyrchoedd, Academia.

Business, Agriculture and rural land management, NGOs through partnerships and

## Beth sydd angen ei wneud?

Mesur cenedlaethol newydd neu gyfredol	Disgrifiad a (phwy sy'n arwain)	A oes fersiwn o'r mesur hwn sy'n targedu ardal leol?	Dwyrain a'r Gorllewin neu'r Gorllewin yn Unig
NEWYDD	Defnyddio Canllawiau ar Goedwigoedd a Dŵr, gan gynnwys y canllaw arfer ar gyfer rheoli including the practice guide for managing coedwigaeth mewn dalgylchoedd sensitif o ran asid. <b>(Cyfoeth Naturiol Cymru)</b>	Oes	Cymru
NEWYDD	Gweithio gydag ymchwilyr i gasglu, dehongli a chyfleu tystiolaeth berthnasol a datrysiadau posibl i nodi a llenwi bylchau o ran tystiolaeth. <b>(Cyfoeth Naturiol Cymru)</b>	Nac oes	Cymru
NEWYDD	Cyfoeth Naturiol Cymru yn cyflawni rhaglen o waith coedwigaeth â blaenoriaeth i gefnogi'r gwaith o gydymffurfio â'r Gyfarwyddeb Fframwaith Dŵr ac amcanion ardaloedd gwarchoddedig. <b>(Cyfoeth Naturiol Cymru)</b>	Oes	Cymru

## Camau Gweithredu Lleol

- 1. Adfer asideiddio** – Rheolaethau allyriadau ac adfer ucheldir: blocio draeniau, adfer gorgyrs, blocio draeniau coedwigoedd a phlannu coed brodorol ar lannau afon o fewn planhigfeydd coedwigaeth, opsiynau calchu. Rhywfaint o orgyffwrdd â 'mynd i'r afael â llygredd aer'.
- 2. Mynd i'r afael â llygredd aer** – Rheolaethau allyriadau i leihau nitrogen a gwaddod asidig. Rhywfaint o orgyffwrdd ag 'adfer asideiddio'.
- 3. Cwblhau ymchwiliadau'r cylch cyntaf** – Yr holl ymchwiliadau y Gyfarwyddeb Fframwaith Dŵr o raglen y cylch cyntaf

## Penderfynu beth fydd yn cael ei gyflawni, ble a phryd

The river basin management planning process is about using our evidence base to develop a programme of measures and understanding what this means in terms of achieving Water Framework Directive objectives within the planning timeframe. In line with guidance from government we have set objectives and identified measures for every water body. This information can be accessed at Water Watch Wales and a more detailed description of our approach is provided in the planning overview annex.

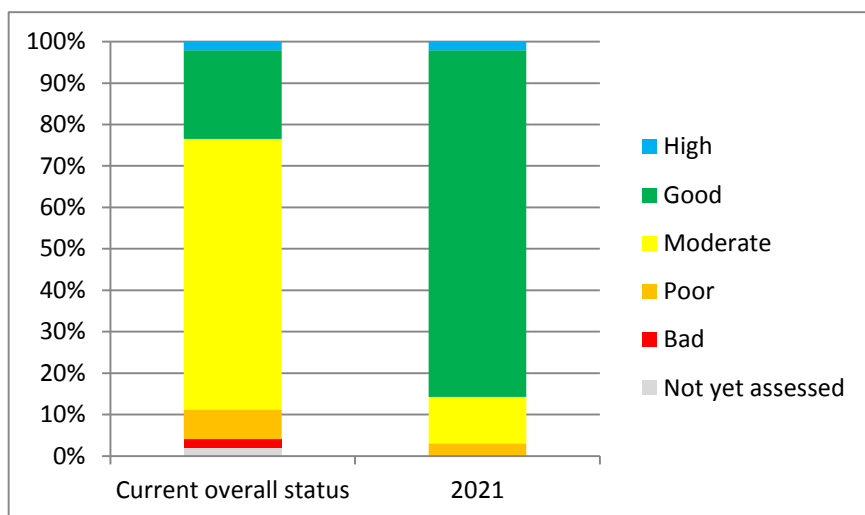
## Amcanion amgen

Rydyn ni wedi defnyddio proses sgrinio i nodi lle mae amcan amgen yn briodol. Y cyfiawnhad yw y byddai'r gwaith o gyflawni'r amcan yn:

- dechnegol anymarferol
- anghymesur o ddrud (costau'n sylweddol uwch na'r manteision)
- neu'n golygu y byddai'n cymryd mwy o amser i weld amodau naturiol yn cael eu hadfer.

Ystyrir mesurau i atal dirywiad ac amcanion ardal warchoddedig a osodwyd o dan ddeddfwriaeth Ewropeaidd yn statudol, ac nid ydynt yn amodol ar amcanion amgen y Gyfarwyddeb Fframwaith Dŵr. Lle nad yw amcanion amgen yn briodol, rhagdybir y bydd yn bosibl sicrhau statws cyffredinol da erbyn 2021. Mae Ffigur 9 yn dangos y statws cyffredinol cyfredol a'r canlyniadau y credwn y gallwn eu cyflawni os caiff yr holl fesurau ymarferol a chost-ffeithiol eu rhoi ar waith.

**Ffigur 9. Statws cyffredinol cyfredol a chanlyniadau y gellir eu cyflawni 2021**



Rydym yn cynnig amcanion amgen (h.y. unrhyw beth ac eithrio statws da erbyn 2021) ar gyfer 14 o gyrf ff dŵr.

**Tabl 8. Amcanion amgen a gynigir a chyfiawnhad**

Amcan amgen	Cyfiawnhad	Nifer y cyrff dŵr
Ymestyn terfyn amser	Amodau naturiol – amser adfer o asideiddio	3
Ymestyn terfyn amser	<b>Technegol anymarferol – achos yr effaith anffafriol yn anhysbys</b>	4
Amcan llai llym	Amodau naturiol – amodau cefndir naturiol (asidig)	2
Amcan llai llym	Technegol anymarferol – methiant a achoswyd gan lygredd cymhleth mewn dŵr mwyngloddiau	2
Amcan llai llym	<b>Technegol anymarferol – dim datrysiad technegol hysbys ar gael. Nid yw'r driniaeth dŵr gwastraff i safonau'r Gyfarwyddeb Fframwaith Dŵr yn ymarferol ar hyn o bryd</b>	3

### Uchelgais

Mae Cyfoeth Naturiol Cymru wedi datblygu pedair sefyllfa i helpu i egluro a disgrifio'r canlyniadau y gellir eu cyflawni erbyn 2021 ar lefel ardal basn afon; y costau a'r manteision cyffredinol; dosraniad o gostau ar draws y mathau o ymyriadau, a chost-ffeithiolrwydd perthynol. Mae'r pedair sefyllfa'n cynrychioli gwahanol lefelau o uchelgais, fel a ganlyn:

- A Uchelgais hirdymor. Dim dirywiad, a chyflawni amcanion ardaloedd gwarchoddedig a statws cyffredinol da ym mhob corff dŵr ac eithrio'r rheini lle mae amcanion amgen yn briodol.
- B Amcanion statudol. Dim dirywiad, a chyflawni amcanion ardaloedd gwarchoddedig. Hynny yw, targedu'r holl gyrrff dŵr sy'n gysylltiedig â safleoedd Natura 2000 i sicrhau statws cyffredinol da.
- C Cyfleoedd byrdymor. Targedu gwelliannau at statws cyffredinol da erbyn 2021 lle bo gan Cyfoeth Naturiol Cymru lefel resymol o dystiolaeth sy'n dangos y gellir cyflawni amcan byrdymor.
- D Canlyniadau posibl. Targedu gwelliannau i statws cyffredinol da erbyn 2021 mewn cyrrff dŵr lle ceir mwy o sicrwydd o gyllid a darpariaeth drwy fecanweithiau sydd eisoes yn bodoli (e.e. rhaglenni coedwigaeth cwmnïau dŵr, yr Awdurdod Glo a Cyfoeth Naturiol Cymru).

Nid yw'r sefyllfaoedd hyn yn ystyried:

- fforddiadwyedd mesurau yn unol â chanllawiau Llywodraeth Cymru.
- effeithiolrwydd mecanweithiau i ddarparu mesurau. Er enghraifft, mae mesurau i wella cynefinoedd glannau afon yn wirfoddol ar y cyfan, ac yn dibynnu ar ymrwymiad tirlfeddianwyr unigol o fewn dalgylch.
- unrhyw welliannau a ragwelir drwy raglenni gwaith lleol sydd eisoes ar waith neu sydd wedi'u cynllunio.

Ni fyddai sefyllfaoedd C a D, pe baent yn cael eu cyflawni ar wahân, yn bodloni amcanion statudol y Gyfarwydddeb Fframwaith Dŵr, ond fe'u cyflwynir fel enghreifftiau o ddulliau gwahanol o bennu lefel o uchelgais

### Arfarniad economaidd

Rydym wedi cynnal asesiad lefel uchel o'r costau a'r manteision o gyflawni gwelliannau amgylcheddol dan bob sefyllfa.

Lle rydym wedi nodi'r rheswm dros fethiant a'r mesurau y mae angen eu gweithredu i sicrhau statws cyffredinol da erbyn 2021, rydym wedi defnyddio costau dangosol ar gyfer y mesurau hynny. Lle bo costau cywirach ar gael (er enghraifft, cynlluniau cwmnïau dŵr) rydym wedi defnyddio'r wybodaeth hon.

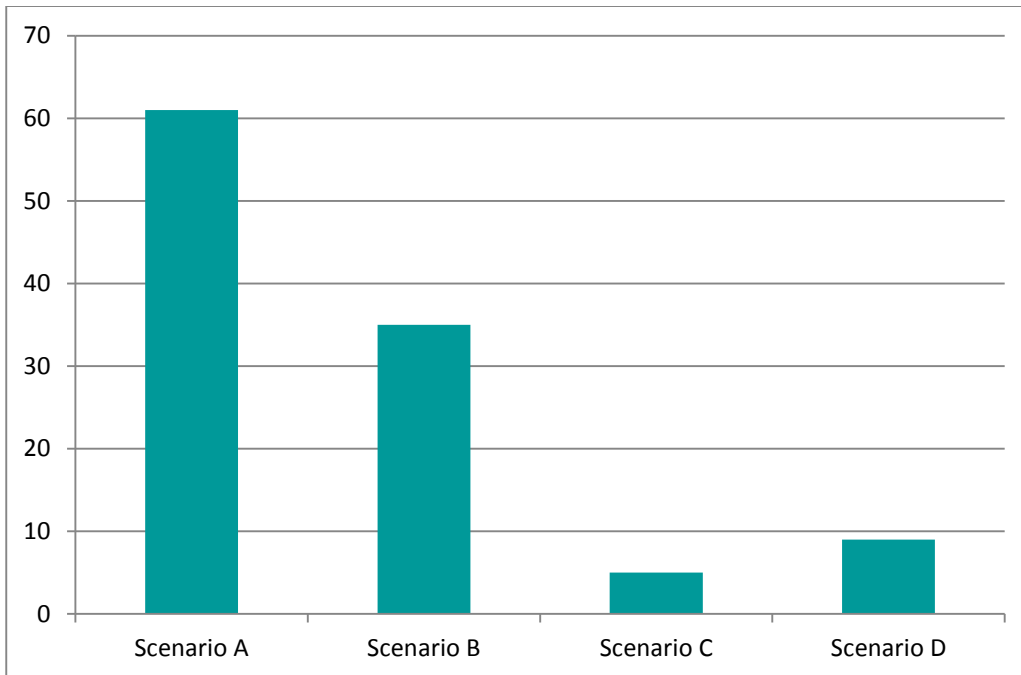
I gyfrifo'r manteision, rydym wedi defnyddio gwerthoedd ariannol (£ fesul km neu km<sup>2</sup>) ar gyfer cyrrff dŵr o safonau gwahanol (h.y. Da, Cymedrol, Gwael, Gwael lawn) yn seiliedig ar yr Arolwg Manteision Amgylchedd Dŵr Cenedlaethol (NWEBS). Mae gwerth net y gwelliant rhwng safonau wedi'i gyfrifo a'i luosi gyda hyd y corff dŵr neu ardal.

**I gefnogi'r ymgynghoriad ar y cynlluniau rheoli basn afon yn Lloegr, mae Asiantaeth yr Amgylchedd wedi llunio asesiad effaith drafft. Rydym wedi mewngorffori gwybodaeth am gostau o'r asesiad er mwyn rhoi trosolwg economaidd ar gyfer ardal y basn afon cyfan.**

### Canlyniadau dan sefyllfaoedd A, B, C a D

Bydd pob sefyllfa yn sicrhau gwelliant amgylcheddol o wahanol raddfa ac felly mae angen lefelau gwahanol o fuddsoddiad. Cyflwynir nifer y cyrrff dŵr a fyddai'n cael eu gwella i statws neu botensial da erbyn 2021 dan bob sefyllfa yn ffigur 10 isod.

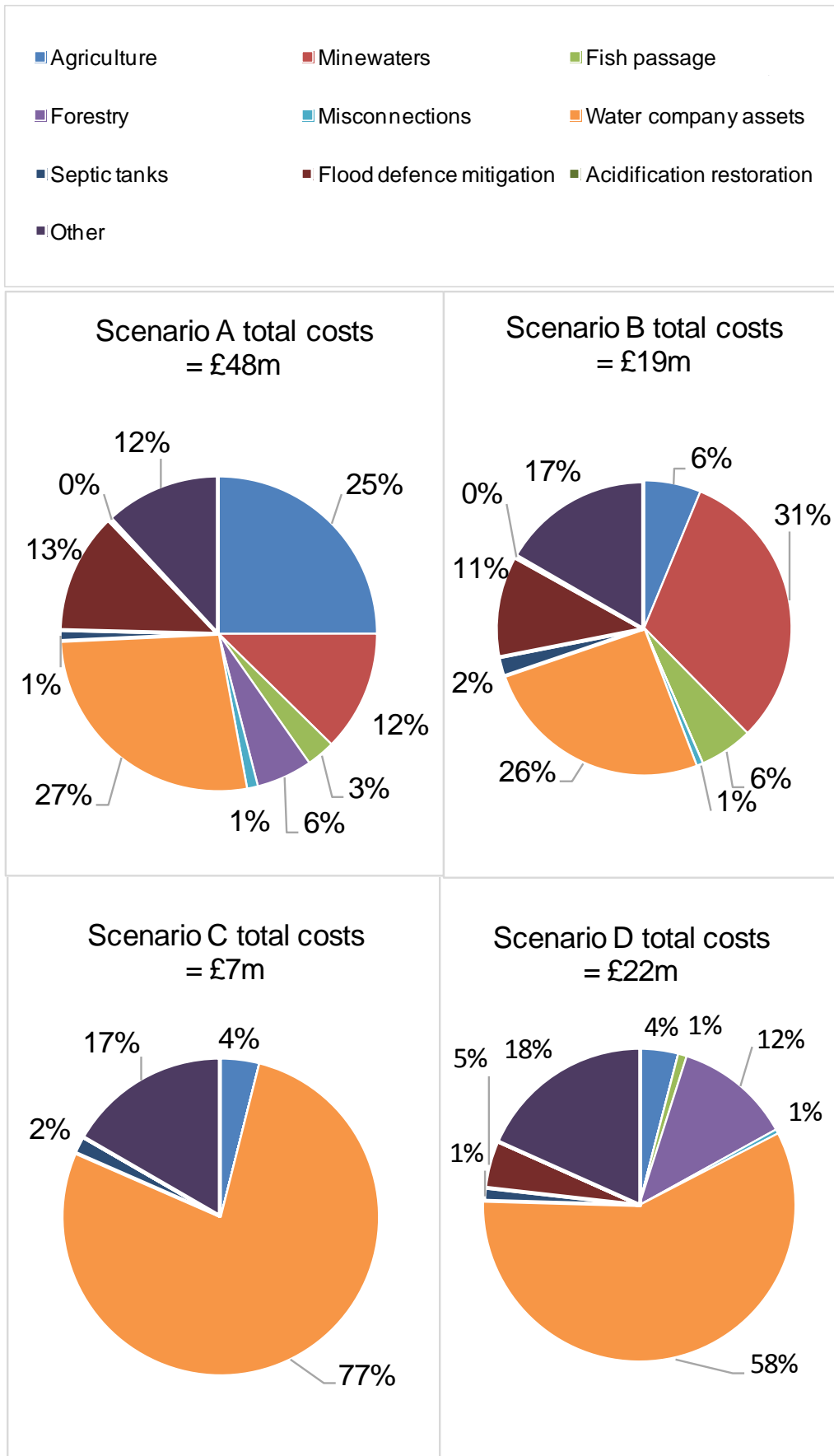
Ffigur 10. Nifer y cyrff dŵr i wella i statws "da" erbyn 2021



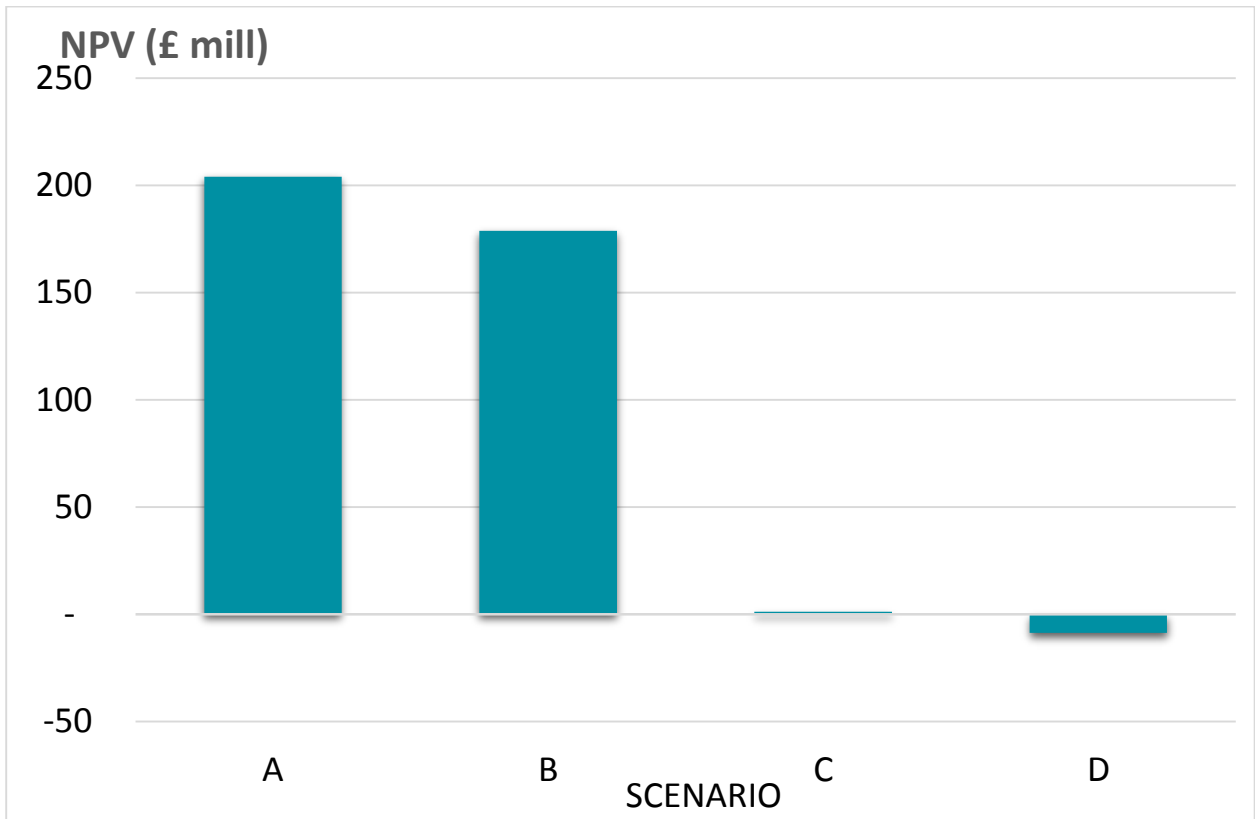
**Noder Dim ond Sefyllfa A sy'n cynnwys cyrff dŵr Lloegr**

Dangosir dosraniad cyfanswm y costau ar draws sectorau yn ffigur 11 isod. **Yn sefyllfa A gwelir gwybodaeth am gost gyfunedig o Aseiad Effaith Asiantaeth yr Amgylchedd.**

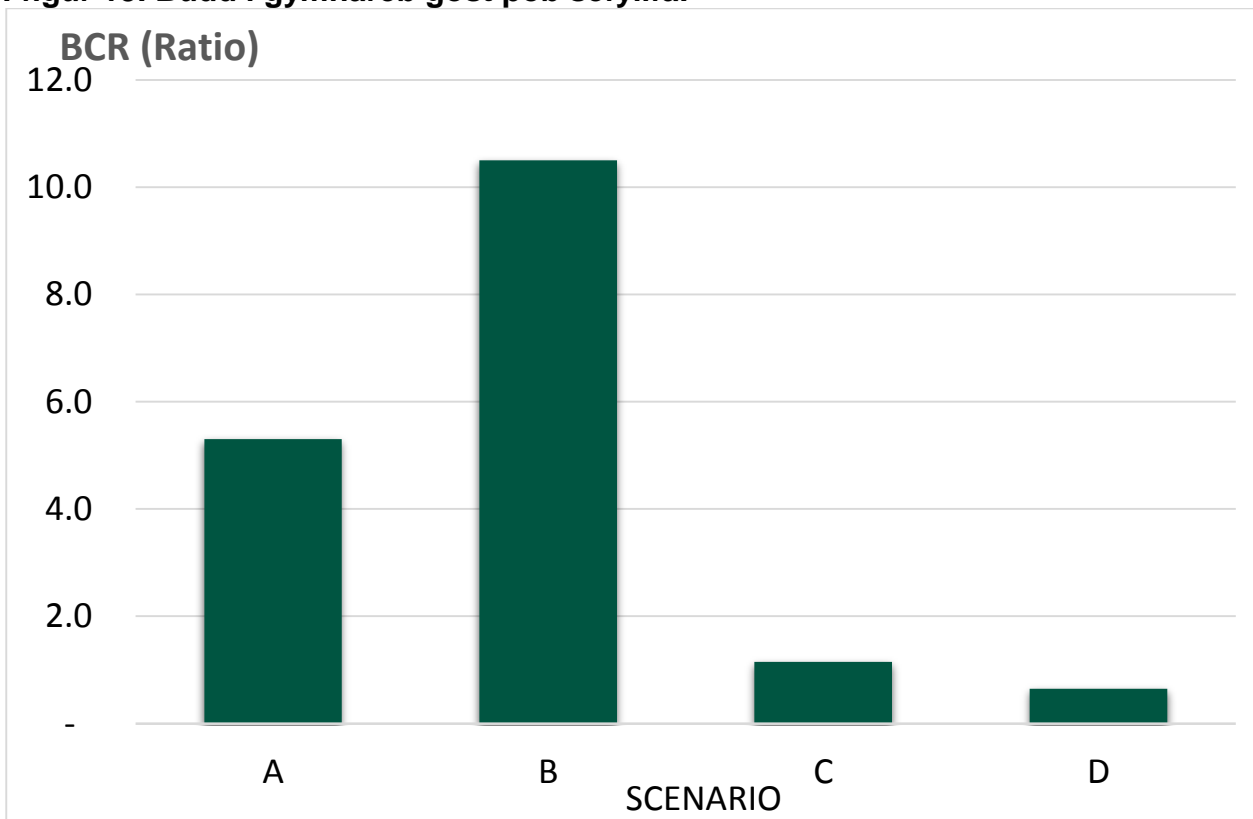
**Ffigur 11. Dosraniad cyfanswm y costau ar draws sectorau ar gyfer sefyllfeydd A – D**



**Ffigur 12 Gwerth net presennol pob sefyllfa**



**Ffigur 13. Budd i gymhareb gost pob sefyllfa.**





## Y camau nesaf – datblygu ein uchelgais a rhaglen o fesurau

Mae uchelgais gyffredinol y cynllun rheoli basn afon wedi'i ddiweddarau yn dibynnu ar nifer o ffactorau, gan gynnwys (ymysg eraill):

- lefelau cyllid o gyllidebau cyhoeddus a phreifat;
- ymrwymiad i gyflawni;
- argaeledd mecanweithiau darparu.

Mae'r pedair sefyllfa sydd wedi'u modelu yn dangos yr heriau rydym yn eu hwynebu o ran datblygu rhaglen fforddiadwy, gost-effeithiol o fesurau sy'n cyflawni gwelliannau cynaliadwy i'n hamgylchedd dŵr.

Mae'r sefyllfaoedd yn dangos bod diogelu a gwella ein hamgylchedd dŵr, yn gyffredinol, yn gost-effeithiol ac y gellir sicrhau manteision sylweddol. Fodd bynnag, bydd sut y caiff ymyriadau eu blaenoriaethu a pha ymyriadau a gaiff eu blaenoriaethu yn pennu cryfder y manteision o ddaw yn sgil buddsoddiad. O ran defnyddio cyllid yn effeithlon, yn ddefnyddio dylem anelu at y rhaglen fwyaf cost-effeithiol o fesurau sy'n fforddiadwy. Mae hyn yn golygu blaenoriaethu'r mesurau hynny sydd â'r Cyfraddau Cost a Budd (BCR) uchaf lle bo hynny'n ymarferol. Fodd bynnag, mae mwy o ansicrwydd ynghylch effeithiolrwydd cyffredinol rhai o'r mesurau mwyaf effeithlon o safbwynt economaidd. Er enghraifft, mae newid arferion rheoli tir yn gymharol rad, ond mae angen ymrwymiad gan lawer o unigolion i wneud gwahaniaeth. Lle caiff yr ymrwymiad hwnnw ei sicrhau, mae'r manteision yn sylweddol.

Yn ystod yr ymgynghoriad hwn byddwn yn parhau i weithio gyda chi i ddatblygu rhaglen effeithiol o fesurau, a chytuno ar set realistig ond uchelgeisiol o flaenoriaethau ar gyfer yr ail gylch. Caiff y blaenoriaethau hynny eu hadlewyrchu mewn cynllun rheoli basn afon wedi'i ddiweddarau a gyflwynir i weinidogion Llywodraeth Cymru ym mis Medi 2015. Bydd gweinidogion yn dod i benderfyniad ar fforddiadwyedd ac uchelgais gyffredinol a gaiff ei gyhoeddi yn y Cynllun Rheoli Basn Afon wedi'i ddiweddarau ym mis Rhagfyr 2015.

## Camau ymarferol y gall pawb eu cymryd

### Atal llygredd yn ein hafonydd, ein llynnoedd, ein dŵr daear a'r môr

- Gwnewch yn siŵr fod cyfarpar y cartref wedi'i gysylltu â'r garthffos fudr, nid y draen dŵr wyneb.
- Mabwysiadwch draeth i helpu i gadw traethau'n lân ac atal sbwriel yn y tarddle.
- Sicrhewch fod tanc storio olew eich cartref mewn cyflwr da, a bod gennych gofnod archwilio diweddar.
- Sicrhewch fod tanciau carthion neu waith trin carthion preifat yn cael eu cynnal a'u cadw'n dda a'u bod yn gweithio'n effeithiol.
- Rhowch ffyn cotwm a sbwriel arall yn y bin, nid i lawr y toiled. Gallent gael eu cludo i'r môr neu eich traeth lleol lle gallant niweidio bywyd gwyllt.
- Ewch ag olew a chemegion gwastraff fel gwirod gwyn i gyfleuster ailgylchu cymunedol: peidiwch â'u harllwys i lawr y sinc neu ddraeniau allanol.
- Defnyddiwch gynhyrchion glanhau ceginau, ystafelloedd ymolchi a cheir nad ydynt yn niweidio'r amgylchedd, fel glanedyddion golchi dillad di-ffosffad, a defnyddiwch gyn lleied â phosibl. Bydd hyn yn helpu i atal llygredd yn y tarddiad.
- Pan fyddwch chi'n gweld rhywun yn llygru neu'n tipio'n anghyfreithlon, ffoniwch 0800 807060.

### Amddiffyn ein hamgylchedd morol

- Bwytwch bysgod o ffynonellau cynaliadwy, a gafodd eu dal drwy ddulliau pysgota nad ydynt yn achosi niwed i fywyd gwyllt a chynefinoedd morol.

### Arbed dŵr yn eich gardd

- Dewiswch blanhigion sy'n gallu gwrthsefyll amodau sych. I helpu lawntydd yn ystod cyfnodau sych, peidiwch â'u torri'n rhy fyr.
- I arbed dŵr mewn gerddi, casglwch ddŵr glaw mewn casgen ddŵr, dyfrhewch ar ddechrau neu ar ddiwedd y dydd, rhowch blanhigion ar domwellt, a defnyddiwch ganiau dŵr lle bo'n bosibl yn hytrach na systemau chwistrellu neu bibellau dŵr

### Arbed dŵr yn eich cartref neu swyddfa

- Prynwch offer rhad-ar-ygni nad yw'n defnyddio llawer o ddŵr
- Gofynnwch i gwmnïau dŵr osod mesurydd. Ar gyfartaledd, gall hyn leihau defnydd dŵr cartref.
- Gosodwch dapiau diferu a deunydd lagio pibellau i'w hatal rhag byrstio pan fydd hi'n rhewi.
- Golchwch eich car â llaw.
- Rhowch ystyriaeth i osod systemau cynaeafu dŵr glaw yn eich cartref, eich bloc o fflatiau neu eich gweithle. Gall hyn arbed traean o ddefnydd dŵr domestig o'r prif gyflenwad.
- Gosodwch 'hipo' neu 'save-a-flush' yn sestonau toiledau.
- Gosodwch doiled fflysh isel, rhowch reoleiddwyr llif ar eich tapiau a'ch cawodydd, a gosodwch wrinalau di-ddŵr yn y gwaith.
- Defnyddiwch beiriannau golchi llestri a dillad pan fyddant yn llawn, ac ar osodiad amgylcheddol, a berwch gyn lleied o ddŵr â phosibl mewn tegellau neu sosbenni.
- Diffoddwch y tap pan fyddwch chi'n brwsio eich dannedd, a chymerwch gawodydd byr yn lle defnyddio'r bath.
- Golchwch ffrwythau a llysiau mewn powlen yn hytrach nag o dan tap sy'n rhedeg – a defnyddiwch y gweddill ar blanhigion.
- Sicrhewch fod dŵr yn llifo oddi ar doeau unrhyw estyniadau neu ystafelloedd gwydr i mewn i ffos gerrig neu system ddraenio gynaliadwy ac nad ydynt wedi'u cysylltu â'r garthffos gyfun.

- Sicrhewch fod unrhyw lefydd parcio oddi ar y ffordd neu batio o amgylch eich tŷ yn defnyddio deunyddiau hydrin fel y gall glaw ymdreiddio i mewn i'r pridd.

### Helpu i fynd i'r afael â'r bygythiad o Rywogaethau Estron Goresgynol

- **Gallwch helpu i weithredu'n brydlon trwy gymryd rhan yn ymgyrchoedd 'Stopping the Spread' a 'Mynd at Wraidd y Mater'. Dysgwch ragor am yr ymgyrchoedd hyn ar wefan ysgrifenyddiaeth Rhywogaethau Estron y DU.**
- **Ceisiwch gyngor arbenigol i ddileu rhywogaethau estron goresgynol o erddi, gan eu gwaredu'n gyfrifol.** Peidiwch â phrynu, plannu na rhyddhau rhywogaethau estron goresgynol.
- **Gallwch helpu i dracio lledaeniad rhywogaethau estron goresgynol. Os gwelwch unrhyw blanhigyn rhywogaethau estron goresgynol ar wefan PlantTracker (neu drwy app PlantTracker) – gwefan benodol ar gyfer casglu cronfa ddata genedlaethol o rywogaethau estron goresgynol i helpu i frwydro yn erbyn y lledaenu.**  
Neu os ydych chi'n amau eich bod wedi gweld anifeiliaid morol sy'n rhywogaethau estron goresgynol, defnyddiwch y wefan 'Aqua Invaders' i lawrlwytho ap ffôn symudol am ddim.
- **Ymunwch â grŵp amgylcheddol lleol i ganfod llygredd, rhywogaethau estron goresgynol, ac i gymryd rhan mewn tasgau ymarferol.**



**Cyfoeth  
Naturiol**  
Cymru  
**Natural  
Resources**  
Wales

Cyhoeddwyd gan:  
Cyfoeth Naturiol Cymru  
Tŷ Cambria  
29, Heol Casnewydd  
Caerdydd  
CF24 0TP

0300 065 3000 (Llun-Gwe, 8am – 6pm)

[ymholiadau@cyfoethnaturiolcymru.gov.uk](mailto:ymholiadau@cyfoethnaturiolcymru.gov.uk)  
[www.cyfoethnaturiolcymru.gov.uk](http://www.cyfoethnaturiolcymru.gov.uk)

© Cyfoeth Naturiol Cymru

Cedwir pob hawl. Gellir atgynhyrchu'r ddogfen hon gyda chaniatâd  
Cyfoeth Naturiol Cymru